



POWIATOWY RYNEK PRACY

w I półroczu 2013

Przedruk w całości lub w części oraz wykorzystanie
danych statystycznych w druku dozwolone
wyłącznie z podaniem źródła

Opracowała:

Anna Malicka

Spis treści

I. STAN I STRUKTURA BEZROBOCIA W POWIECIE PUŁAWSKIM.....	3
1.1. Bezrobotni ogółem na koniec II półrocza 2012 i I półrocza 2013. Porównanie z I półroczem 2012.....	3
1.2. Struktura bezrobocia na koniec I półrocza 2013.....	4
II. DYNAMIKA ZMIAN W I PÓŁROCZU	5
SPIS RYSUNKÓW.....	6

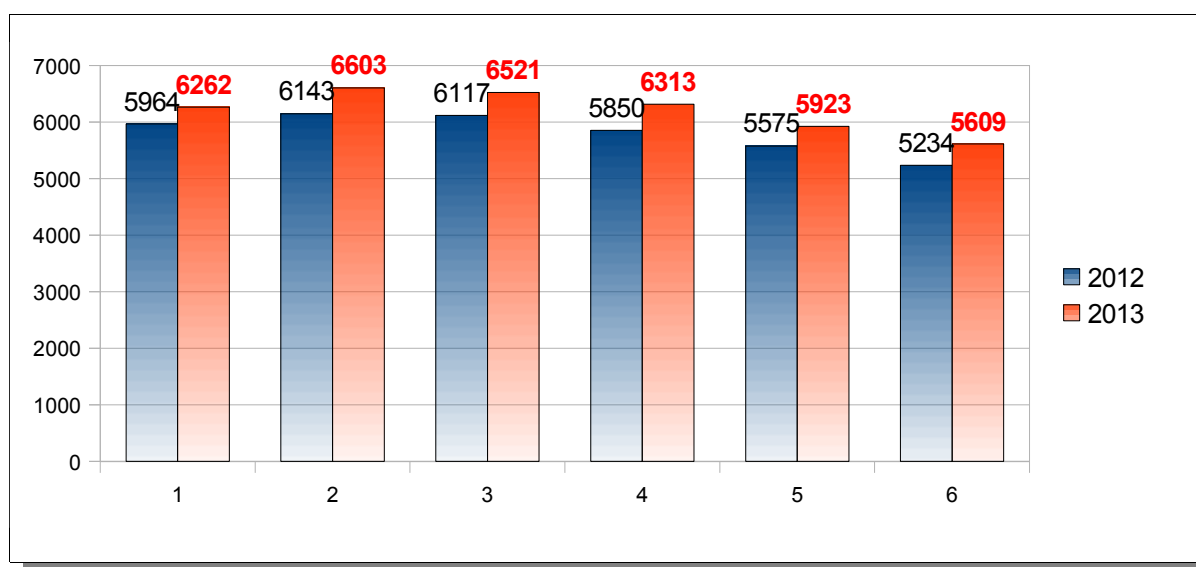
I. STAN I STRUKTURA BEZROBOCIA W POWIECIE PUŁAWSKIM

1.1. Bezrobotni ogółem na koniec II półrocza 2012 i I półrocza 2013. Porównanie z I półroczem 2012.

Na koniec 2012 roku w Powiecie Puławskim zarejestrowanych było **5.841 bezrobotnych**, z czego ponad 51,5% stanowili mężczyźni. Wśród wszystkich zarejestrowanych jedynie 664 osoby posiadało prawo do zasiłku dla bezrobotnych (ponad 11,3% wszystkich zarejestrowanych).

Od grudnia 2012 do lutego 2013 poziom bezrobocia podnosił się, dochodząc do 6.603 zarejestrowanych osób. Od marca br. odnotowuje się stały spadek tej liczby, by na koniec czerwca 2013 osiągnąć poziom 5.609. Zmiany są charakterystyczne dla tego okresu (jesień, zima – wzrost bezrobocia, wiosna, lato – spadek) i występują co roku. W porównaniu jednak do tego samego okresu w ubiegłym roku widać pewne różnice. Przede wszystkim w I półroczu 2013 bezrobocie kształtowało się na nieco wyższym poziomie. W I półroczu 2012 roku najwyższa stopa bezrobocia wyniosła 12,3%, w tym samym okresie br. stopa bezrobocia osiągnęła 12,9 punktu procentowego. W roku 2012 i 2013 poziom bezrobocia wzrastał do lutego.(rys. 1).

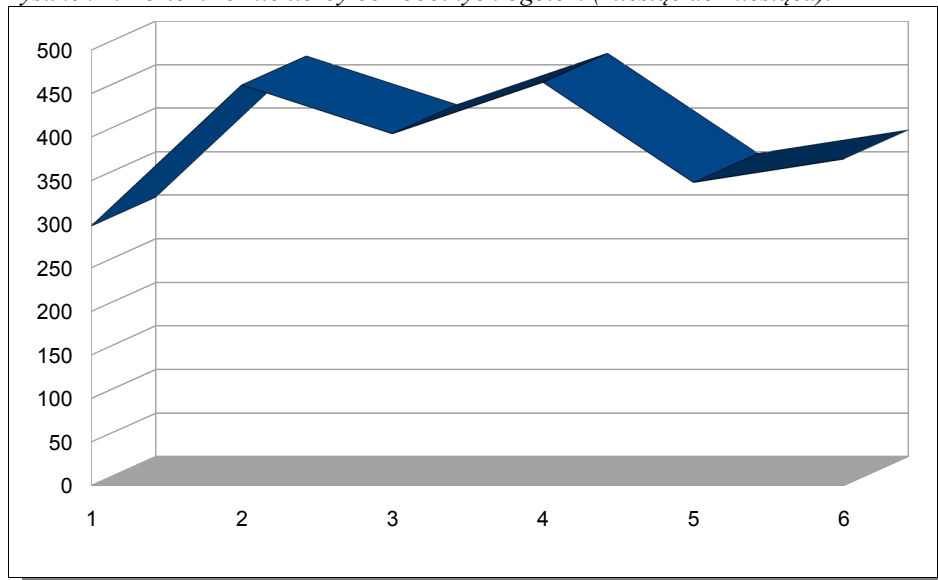
Rysunek 1. Bezrobotni ogółem w I półroczu 2012 i 2013.



Źródło: opracowanie własne.

Wzrost bezrobotnych utrzymuje się w każdym miesiącu porównując miesiąc do miesiąca. Można przypuszczać, że w najbliższych miesiącach poziom bezrobocia w Powiecie Puławskim będzie powoli spadał. Poziom bezrobocia w pierwszym półroczu 2012 i 2013 roku utrzymywał się na podobnym poziomie przy zbliżonej stopie bezrobocia. (rys. 2).

Rysunek 2. Poziom różnic liczby bezrobotnych ogółem (miesiąc do miesiąca).



Źródło: opracowanie własne.

1.2. Struktura bezrobocia na koniec I półrocza 2013

Wśród bezrobotnych nieznacznie **przeważali mężczyźni (52,8%)** i na koniec czerwca 2013 ich liczba wyniosła 2.944. Znaczna większość bezrobotnych (aż 89,5%) to osoby nie posiadające prawa do zasiłku (5.022). Tylko niespełna **10,5% posiadało prawo do zasiłku** dla bezrobotnych. PUP w Puławach nieznacznie przeważają bezrobotni mężczyźni, jednak prawo do zasiłku nabywają również kobiety stanowią 47,5% osób, które posiadały to prawo na koniec I półrocza).

Niepokojąco wysoki wskaźnik odnotowano w grupie osób **długotrwale bezrobotnych**. W omawianym okresie wyniósł on ponad 50,3% z ogółu zarejestrowanych. Ponad 1/5 osób zarejestrowanych w PUP w Puławach to **osoby do 25 roku życia** i osoby młode stanowią większą grupę bezrobotnych aniżeli osoby z końca przedziału wiekowego, tj. **powyżej 50 roku życia**, których zarejestrowanych było 1020, co stanowiło około 18,2% wszystkich bezrobotnych. Spośród bezrobotnych powyżej 50 roku życia przeważająca większość (ponad 68%) to mężczyźni.

Aż 29,6% bezrobotnych Powiatu Puławskiego **nie posiada żadnych kwalifikacji zawodowych** (wśród nich jest 55,5% mężczyzn), ponad 36,2% **nie posiada doświadczenia zawodowego**.

Niewielki odsetek (niespełna 3,4%) ogółu bezrobotnych stanowiły osoby niepełnosprawne. Na koniec czerwca 2013 roku 192 osoby legitymowało się stopniem niepełnosprawności.

II. DYNAMIKA ZMIAN W I PÓŁROCZU

W I połowie 2013 do PUP w Puławach napłynęło 3.448 osoby, z czego ponad 56% to mężczyźni. W tym samym czasie z rejestrów PUP w Puławach zostało wyrejestrowanych 3.680 osób, wśród których także przeważali mężczyźni (ponad 53,7%). Oznacza to, że w ciągu 6 miesięcy liczba bezrobotnych zmniejszyła się o 232 osób.

Najwięcej osób rejestrowało się w styczniu, najmniej w miesiącu maju 2013 roku. Każdego miesiąca napływa więcej mężczyzn niż kobiet. Najwięcej wyrejestrowań odnotowano w maju, czerwcu, kwietniu i marcu. Najgorsze pod tym względem były styczeń i luty. Większość wyrejestrowywanych to mężczyźni.

W analizowanym okresie pracę podjęło 1.558 osób, co stanowiło ponad 42% wszystkich wyłączeń z ewidencji. Najwięcej podjęć pracy odnotowano w trzech ostatnich miesiącach I półrocza, jednak z tendencją spadkową (najwięcej w czerwcu, mniej w maju, jeszcze mniej w kwietniu). Więcej kobiet wyrejestrowało się z powodu podjęcia pracy w miesiącu styczniu, lutym i . Od kwietnia do czerwca z tego powodu status bezrobotnego tracili głównie mężczyźni.

Znacznie mniej osób (30%) straciło status bezrobotnego z powodu nie potwierdzenia w wyznaczonym terminie gotowości do podjęcia pracy. Najmniej zdyscyplinowani są mężczyźni - stanowili aż 68% wszystkich wyrejestrowanych z powodu nie zgłoszenia się w wyznaczonym terminie. Bezrobotni najczęściej „zapominali” o terminie wizyty w maju, kwietniu i marcu. Najlepsza frekwencja pod względem zgłaszania się do urzędu w wyznaczonym terminie miała miejsce w lutym.

SPIS RYSUNKÓW

Rysunek 1. Bezrobotni ogółem w I półroczu 2012 i 2013.....	3
Rysunek 2. Poziom różnic liczby bezrobotnych ogółem (miesiąc do miesiąca).....	4