



POWIATOWY RYNEK PRACY

w II półroczu 2011

Przedruk w całości lub w części oraz wykorzystanie
danych statystycznych w druku dozwolone
wyłącznie z podaniem źródła

Opracowała:
Anna Malicka
starszy inspektor powiatowy

Spis treści

I. STAN I STRUKTURA BEZROBOCIA W POWIECIE PUŁAWSKIM.....	3
1.1. Bezrobotni ogółem na koniec II półrocza 2011. Porównanie z II półroczem 2010.....	3
1.2. Struktura bezrobocia na koniec II półrocza 2011.....	4
II. DYNAMIKA ZMIAN W II PÓŁROCZU	6

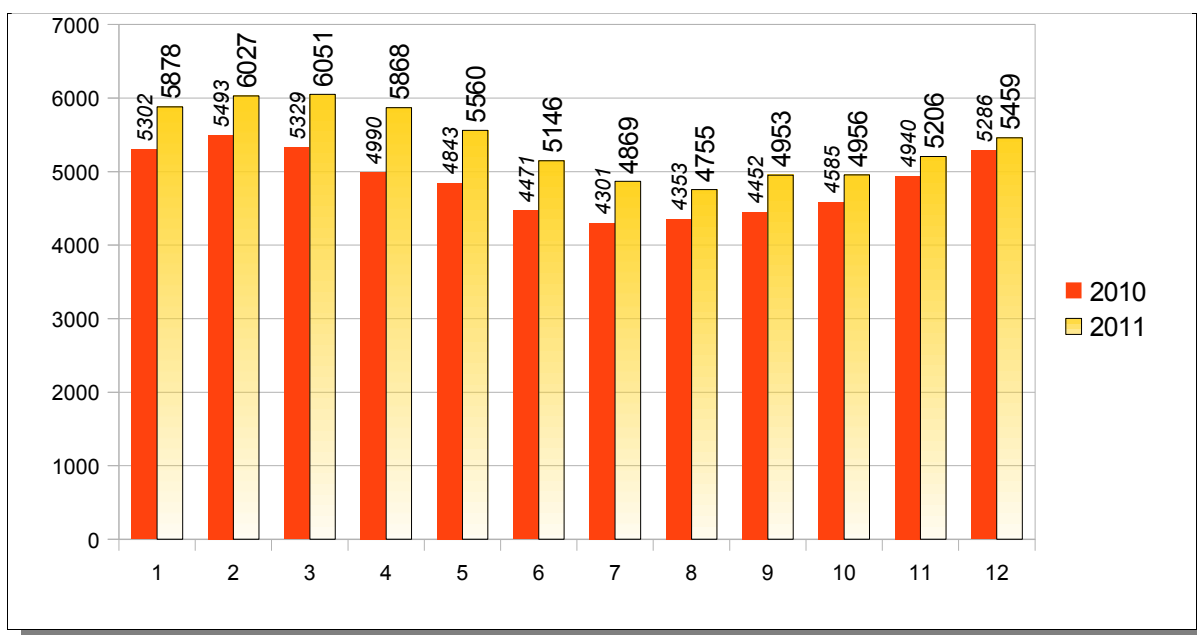
I. STAN I STRUKTURA BEZROBOCIA W POWIECIE PUŁAWSKIM

1.1. Bezrobotni ogółem na koniec II półrocza 2011. Porównanie z II półroczem 2010.

Na koniec 2011 roku w Powiecie Puławskim zarejestrowanych było **5.459 bezrobotnych**, z czego ponad 50% stanowili mężczyźni. Wśród wszystkich zarejestrowanych jedynie 642 osoby posiadało prawo do zasiłku dla bezrobotnych (niepełna 11,7% wszystkich zarejestrowanych).

Od grudnia 2010 do marca 2011 poziom bezrobocia podnosił się, dochodząc do 6.051 zarejestrowanych osób. Od kwietnia br. odnotowuje się stały spadek tej liczby, by w sierpniu osiągnąć poziom najmniejszy (4.755). W całym badanym okresie nie wystąpiły szczególne zmiany (odchylenia), które mogłyby wskazywać na wystąpienie niepożądanego zjawiska na lokalnym rynku pracy (rys. 1). Widać natomiast charakterystyczną dla każdego niemal roku sezonowość w kształtowaniu się poziomu bezrobocia (miesiące jesienno-zimowe – wzrost bezrobocia, miesiące wiosenno-letnie – spadek bezrobocia). Porównując rok 2010 i 2011 możemy zauważyć, że 2011 poziom bezrobocia kształtował się na nieco wyższym poziomie. O ile w 2010 roku najwyższa stopa bezrobocia sięgała w lutym 11,4%, to w tym samym okresie br. stopa bezrobocia sięgnęła 12,3 punktu procentowego. W roku ubiegłym poziom bezrobocia wzrastał do lutego włącznie, w 2011 roku wzrost był do marca włącznie (rys. 1).

Rysunek 1. Bezrobotni ogółem w 2010 i 2011 roku.



Źródło: opracowanie własne.

Na koniec grudnia 2010 roku liczba bezrobotnych naszego powiatu wyniosła 5 286 i była prawie o 200 osób mniejsza niż w tym samym miesiącu 2011. Analizując 2011 rok napływ i odpływ bezrobotnych charakteryzował się niższymi wskaźnikami zarówno osób rejestrujących się jak i wyrejestrowanych. Szczegółowy rozkład w poszczególnych miesiącach widać w poniższej tabeli 1.

Tabela 1. Napływ i odpływ bezrobotnych w 2011 roku.

Miesiąc	Rejestracje	Wyrejestrowania
I	837	245
II	547	398
III	723	699
IV	444	627
V	424	732
VI	382	796
VII	505	782
VIII	506	620
IX	685	487
X	602	599
XI	758	508
XII	681	428

Źródło: opracowanie własne.

1.2. Struktura bezrobocia na koniec II półrocza 2011

Wśród bezrobotnych nieznacznie **przeważali mężczyźni (50,5%)** i na koniec grudnia 2011 ich liczba wyniosła 2756. Na koniec I półrocza 2011 odsetek ten wynosił 49%. Znaczna większość bezrobotnych (**aż 88,2%**) **to osoby nie posiadające prawa do zasiłku** (4817). Tylko nieco ponad **11,7% posiadało prawo do zasiłku** dla bezrobotnych. Ten wskaźnik także prezentuje się lepiej od wskaźnika z czerwca ubiegłego roku. Spadł również odsetek bezrobotnych kobiet z prawem do zasiłku (z ponad 54% w czerwcu 2011 do 47,5% na koniec grudnia).

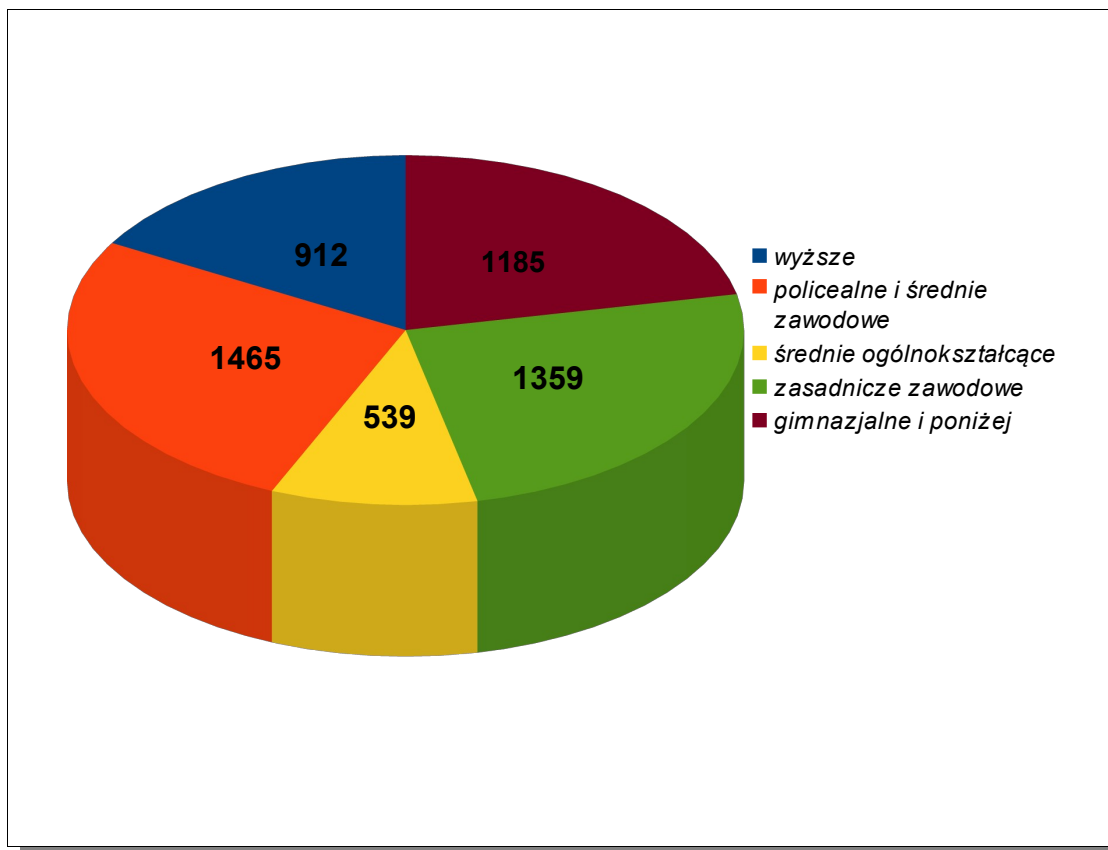
Niepokojąco wysoki wskaźnik odnotowano w grupie osób **długotrwale bezrobotnych**. W omawianym okresie wyniósł on 51,8% z ogółu zarejestrowanych. W porównaniu z informacją z połowy roku nieznacznie tylko wzrósł (o 0,1%) ale świadczy to jedynie o nadal trudnej sytuacji osób, które bez pracy pozostają co najmniej 12 miesięcy. Niemal ¼ osób zarejestrowanych w PUP w Puławach to **osoby do 25 roku życia** i osoby młode stanowią większą grupę bezrobotnych aniżeli osoby z końca przedziału wiekowego, tj. **powyżej 50 roku życia**, których zarejestrowanych było 970, co stanowiło około 17% wszystkich bezrobotnych.

Aż 29,6% bezrobotnych Powiatu Puławskiego **nie posiada żadnych kwalifikacji zawodowych**, chociaż odsetek ten zmniejszył się o 2,1% w porównaniu do stanu z czerwca 2011 roku. Prawie 39,2% **nie posiada doświadczenia zawodowego**.

Niewielki odsetek (niepełna 4%) ogółu bezrobotnych stanowiły osoby niepełnosprawne. Na koniec czerwca 2011 roku 189 osób legitymowało się stopniem niepełnosprawności.

Wśród zarejestrowanych bezrobotnych na koniec roku 2011 przeważały osoby z wykształceniem zasadniczym zawodowym (30,36%), policealnym i średnim zawodowym (25,79%) oraz gimnazjalnym i poniżej (17,88%). Tylko 10,78% osób legitymowało się ukończeniem liceum ogólnokształcącego, a 15,19% przedstawiło dyplom szkoły wyższej (rys. 2).

Rysunek 2. Bezrobotni wg wykształcenia.



Źródło: opracowanie własne.

II. DYNAMIKA ZMIAN W II PÓŁROCZU

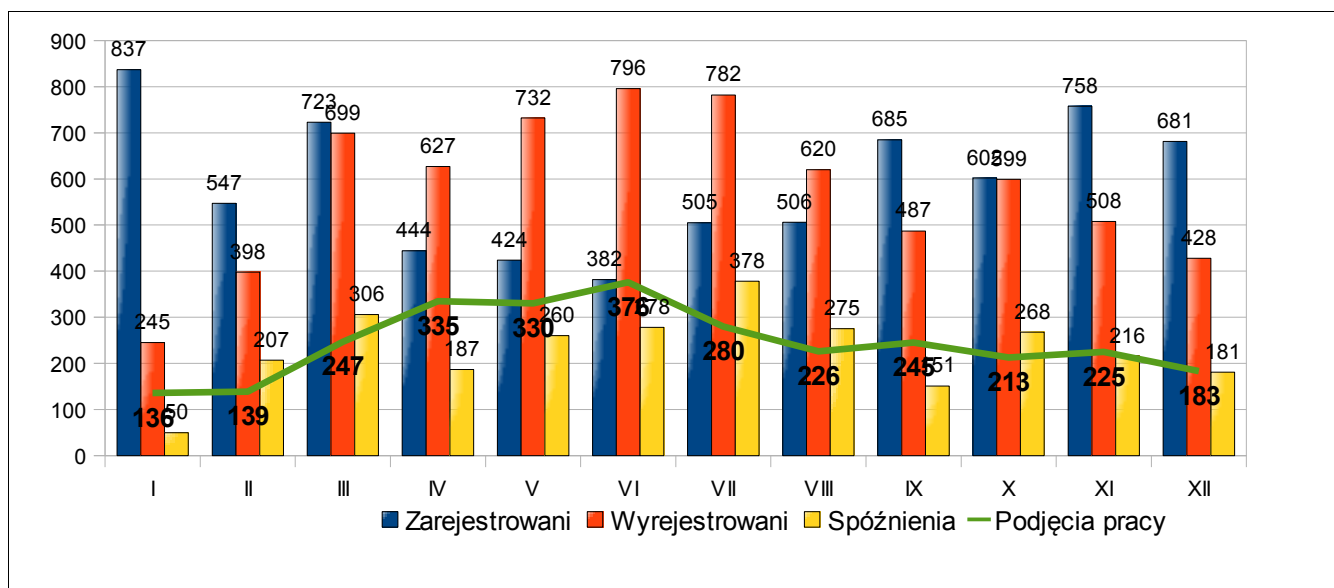
W II połowie 2011 do PUP w Puławach napłynęło 3.737 osób (o 380 więcej niż w I półroczu 2011 roku), z czego prawie 55% to mężczyźni. W tym samym czasie z rejestrów PUP w Puławach zostało wyrejestrowanych 3.424 osób (o 73 osoby mniej niż w I półroczu 2011), wśród których także przeważali mężczyźni. Oznacza to, że w ciągu 6 miesięcy liczba bezrobotnych zwiększyła się o 313 osób, a więc dwa razy tyle, o ile zmniejszyła się liczba bezrobotnych w ciągu pierwszych 6. miesięcy roku 2011.

Najwięcej osób rejestrowało się w listopadzie, najmniej w miesiącu lipcu 2011 roku. Najwięcej wyrejestrowań odnotowano w lipcu, w sierpniu i w październiku. Najgorszymi miesiącami pod tym względem były miesiące wrzesień i grudzień.

W analizowanym okresie pracę podjęło 1.372 osoby, co stanowiło 40% wszystkich wyłączeń z ewidencji. Pierwsza połowa roku była nieznacznie lepsza (45% wyrejestrowań z powodu podjęcia pracy). Pracę podejmowali przede wszystkim mężczyźni. Najwięcej podjęć pracy odnotowano w trzech miesiącach: lipcu, sierpniu i wrześniu. Najmniej wyrejestrowań z tego tytułu było w październiku i grudniu.

Nieznacznie więcej osób (43%) traciło status bezrobotnego z powodu nie potwierdzenia w wyznaczonym terminie gotowości do podjęcia pracy. Najmniej zdyscyplinowani są mężczyźni - stanowili aż 61% wszystkich wyrejestrowanych z powodu nie zgłoszenia się w wyznaczonym terminie. Bezrobotni najczęściej „zapominali” o terminie wizyty w lipcu (48% wyrejestrowań z tego powodu) i w październiku (44,7%). Najlepsza frekwencja pod względem zgłaszania się do urzędu w wyznaczonym terminie miała miejsce w październiku.

Rysunek 3. Napływ i odpływ bezrobotnych, podjęcia pracy i spóźnienia w 2011 roku.



Źródło: opracowanie własne.