



POWIATOWY RYNEK PRACY

w II półroczu 2012

Przedruk w całości lub w części oraz wykorzystanie
danych statystycznych w druku dozwolone
wyłącznie z podaniem źródła

Opracowała:
Anna Malicka
starszy inspektor powiatowy

Spis treści

I. STAN I STRUKTURA BEZROBOCIA W POWIECIE PUŁAWSKIM.....	3
1.1. Bezrobotni ogółem na koniec II półrocza 2012. Porównanie z II półroczem 2011.....	3
1.2. Struktura bezrobocia na koniec II półrocza 2012.....	4
II. DYNAMIKA ZMIAN W II PÓŁROCZU	6

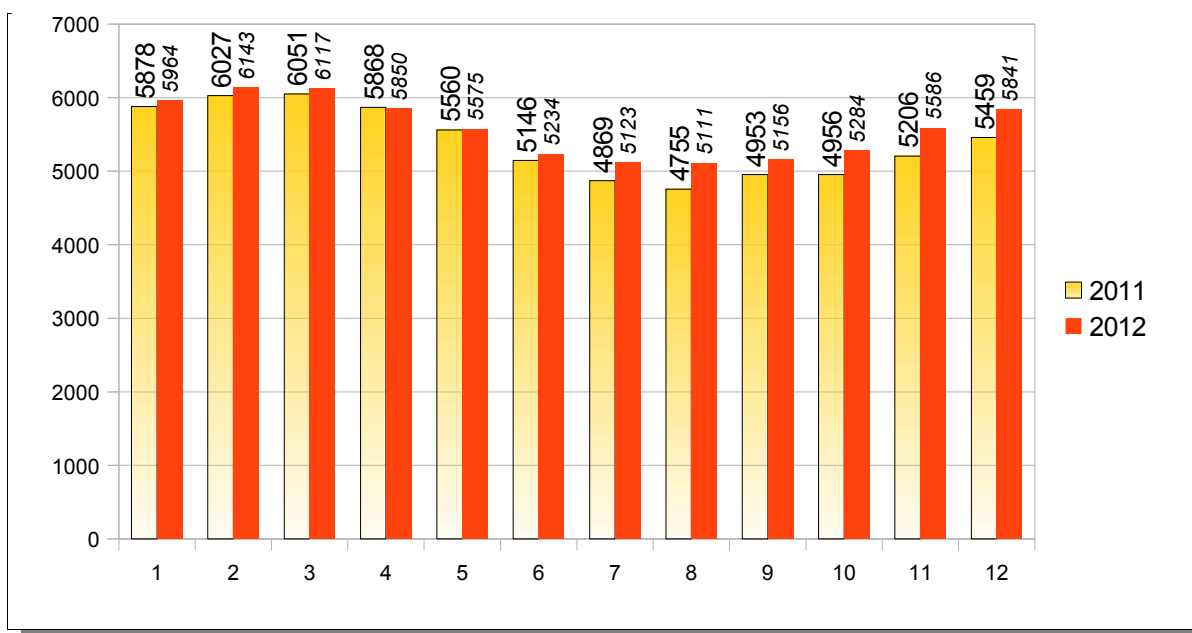
I. STAN I STRUKTURA BEZROBOCIA W POWIECIE PUŁAWSKIM

1.1. Bezrobotni ogółem na koniec II półrocza 2012. Porównanie z II półroczem 2011.

Na koniec 2012 roku w Powiecie Puławskim zarejestrowanych było **5.841 bezrobotnych**, z czego ponad 51,5% stanowili mężczyźni. Wśród wszystkich zarejestrowanych jedynie 664 osób posiadało prawo do zasiłku dla bezrobotnych (ponad 11,3% wszystkich zarejestrowanych).

Od grudnia 2011 do marca 2012 poziom bezrobocia podnosił się, dochodząc do 6.117 zarejestrowanych osób. Od kwietnia br. odnotowuje się stały spadek tej liczby, by w sierpniu osiągnąć poziom najniższy (5.111). W całym badanym okresie nie wystąpiły szczególne zmiany (odchylenia), które mogłyby wskazywać na wystąpienie niepożądanego zjawiska na lokalnym rynku pracy (rys. 1). Widać natomiast charakterystyczną dla każdego niemal roku sezonowość w kształtowaniu się poziomu bezrobocia (miesiące jesienno-zimowe – wzrost bezrobocia, miesiące wiosenno-letnie – spadek bezrobocia). Porównując rok 2011 i 2012 możemy zauważyć, że 2012 poziom bezrobocia kształtował się na nieco wyższym poziomie. W 2011 roku najwyższa stopa bezrobocia sięgała w lutym i w marcu 12,3%. W roku 2011 i 2012 poziom bezrobocia wzrastał do marca włącznie (rys. 1).

Rysunek 1. Bezrobotni ogółem w 2011 i 2012 roku.



Źródło: opracowanie własne.

Na koniec grudnia 2011 roku liczba bezrobotnych naszego powiatu wyniosła 5 459 i była o 382 osoby mniejsza niż w tym samym miesiącu 2012. Analizując 2012 rok napływ i odpływ bezrobotnych charakteryzował się niższymi wskaźnikami zarówno osób rejestrujących się jak i wyrejestrowanych. Szczegółowy rozkład w poszczególnych miesiącach widać w poniższej tabeli 1.

Tabela 1. Napływ i odpływ bezrobotnych w 2012 roku.

Miesiąc	Rejestracje	Wyrejestrowania
I	861	356
II	599	420
III	573	599
IV	429	696
V	451	726
VI	490	831
VII	522	633
VIII	492	504
IX	759	714
X	757	629
XI	757	455
XII	647	392

Źródło: opracowanie własne.

1.2. Struktura bezrobocia na koniec II półrocza 2012

Wśród bezrobotnych **przeważali mężczyźni (51,5%)** i na koniec grudnia 2012 ich liczba wyniosła 3010. Na koniec I półrocza 2012 odsetek ten wynosił 51%. Znaczna większość bezrobotnych (**aż 88,6%**) **to osoby nie posiadające prawa do zasiłku** (5177). Tylko nieco ponad **11,3% posiadało prawo do zasiłku** dla bezrobotnych. Ten wskaźnik także prezentuje się lepiej od wskaźnika z czerwca ubiegłego roku. Spadł również odsetek bezrobotnych kobiet z prawem do zasiłku (z ponad 53,7% w czerwcu 2012 do 46,4% na koniec grudnia).

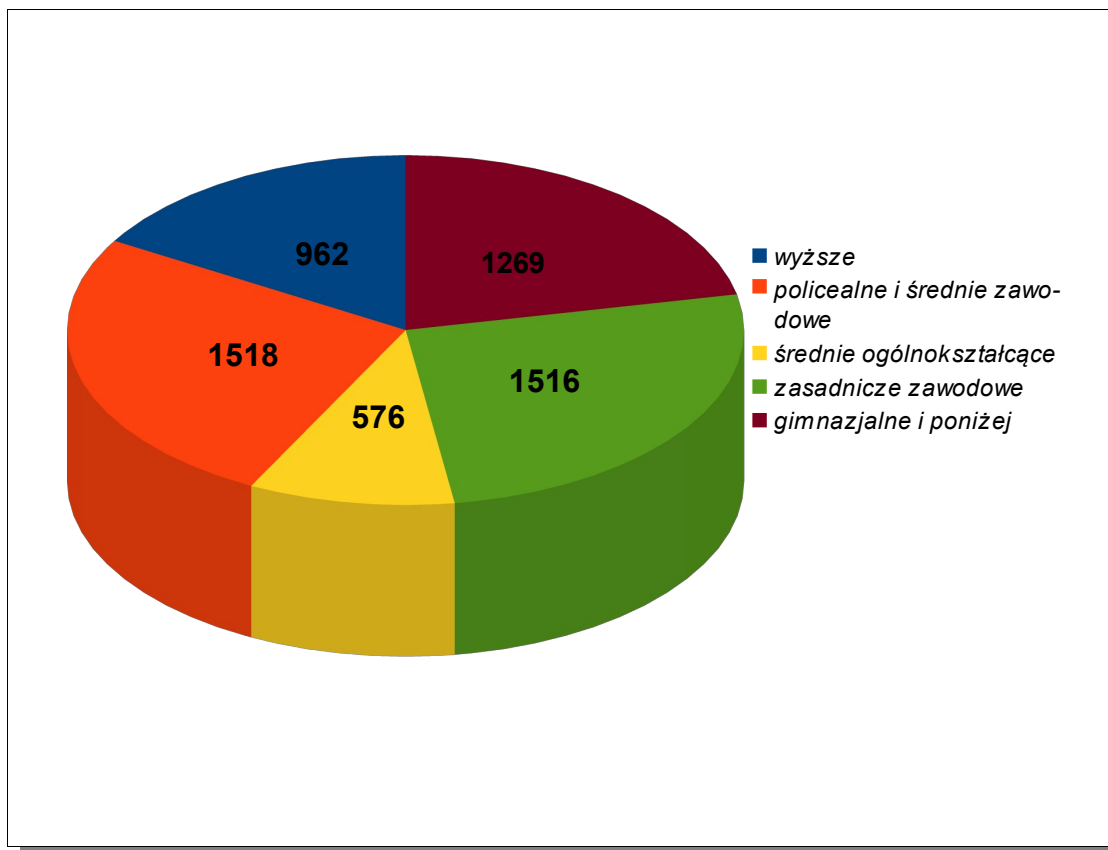
Wysoki wskaźnik odnotowano w grupie osób **długotrwale bezrobotnych**. W omawianym okresie wyniósł on 48,1% z ogółu zarejestrowanych. W porównaniu z informacją z połowy roku spadł o 1%, nadal trudna jest sytuacja osób, które bez pracy pozostają co najmniej 12 miesięcy. Ponad 22,1% osób zarejestrowanych w PUP w Puławach to **osoby do 25 roku życia** i osoby młode stanowią większą grupę bezrobotnych aniżeli osoby z końca przedziału wiekowego, tj. **powyżej 50 roku życia**, których zarejestrowanych było 1074, co stanowiło około 18,3% wszystkich bezrobotnych.

Aż 29% bezrobotnych Powiatu Puławskiego **nie posiada żadnych kwalifikacji zawodowych**, chociaż odsetek ten zmniejszył się o 1,8% w porównaniu do stanu z czerwca 2012 roku. Prawie 37% **nie posiada doświadczenia zawodowego**.

Niewielki odsetek (ponad 3,3%) ogółu bezrobotnych stanowiły osoby niepełnosprawne. Na koniec czerwca 2012 roku 189 osób legitymowało się stopniem niepełnosprawności.

Wśród zarejestrowanych bezrobotnych na koniec roku 2012 przeważały osoby z wykształceniem policealnym i średnim zawodowym (25,98%), zasadniczym zawodowym (25,95%) oraz gimnazjalnym i poniżej (21,72%). Tylko 9,86% osób legitymowało się ukończeniem liceum ogólnokształcącego, a 16,46% przedstawiło dyplom szkoły wyższej (rys. 2).

Rysunek 2. Bezrobotni wg wykształcenia.



Źródło: opracowanie własne.

II. DYNAMIKA ZMIAN W II PÓŁROCZU

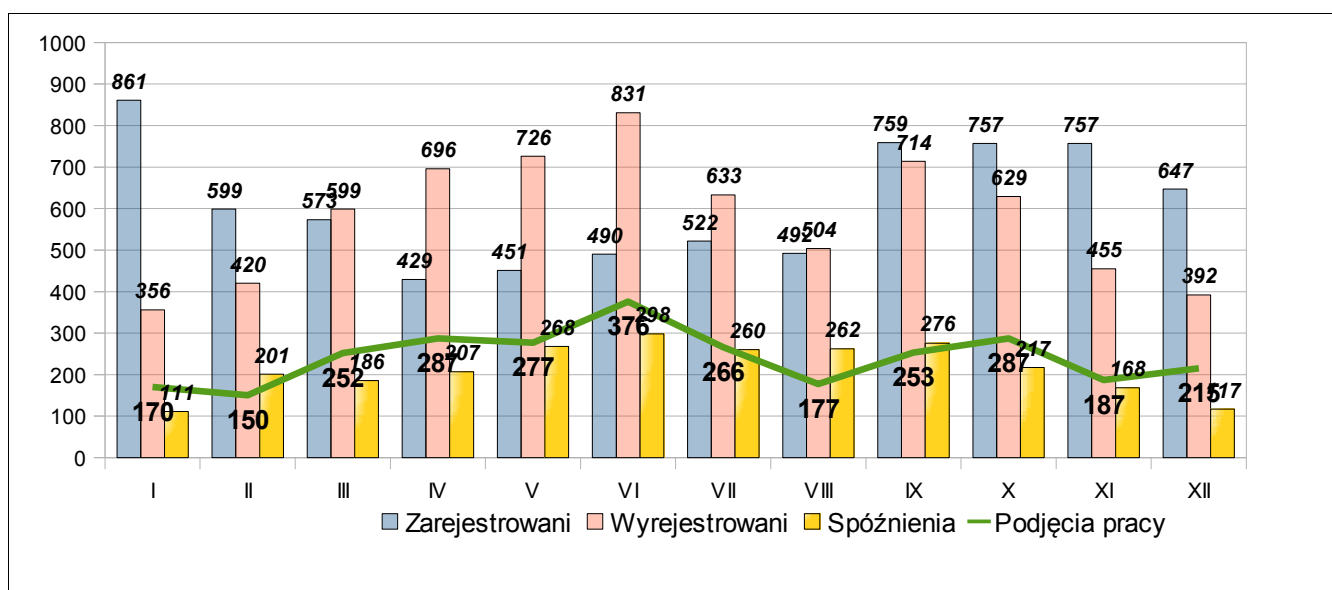
W II połowie 2012 do PUP w Puławach napłynęło 3.934 osób (o 531 więcej niż w I półroczu 2012 roku), z czego ponad 53% to mężczyźni. W tym samym czasie z rejestrów PUP w Puławach zostało wyrejestrowanych 3.327 osób (o 301 osoby mniej niż w I półroczu 2012), wśród których przeważały kobiety. Oznacza to, że w ciągu 6 miesięcy liczba bezrobotnych zwiększyła się o 607 osób, a więc prawie trzy razy tyle, o ile zmniejszyła się liczba bezrobotnych w ciągu pierwszych 6. miesięcy roku 2012.

Najwięcej osób rejestrowało się w październiku i listopadzie, najmniej w miesiącu sierpniu 2012 roku. Najwięcej wyrejestrowań odnotowano w lipcu, wrześniu i w październiku. Najgorszymi miesiącami pod tym względem były miesiące sierpień, listopad i grudzień.

W analizowanym okresie pracę podjęło 1.385 osoby, co stanowiło 41,6% wszystkich wyłączeń z ewidencji. Pierwsza połowa roku była taka sama (41,6% wyrejestrowań z powodu podjęcia pracy). Pracę podejmowały przede wszystkim kobiety. Najwięcej podjęć pracy odnotowano w czterech miesiącach: lipcu, wrześniu, październiku i grudniu. Najmniej wyrejestrowań z tego tytułu było w sierpniu i listopadzie.

Nieznacznie więcej osób (37%) traciło status bezrobotnego z powodu nie potwierdzenia w wyznaczonym terminie gotowości do podjęcia pracy. Najmniej zdyscyplinowani są mężczyźni - stanowili aż 64,6% wszystkich wyrejestrowanych z powodu nie zgłoszenia się w wyznaczonym terminie. Bezrobotni najczęściej „zapominali” o terminie wizyty w sierpniu (52% wyrejestrowań z tego powodu), w listopadzie i lipcu (41%). Najlepsza frekwencja pod względem zgłaszania się do urzędu w wyznaczonym terminie miała miejsce w grudniu.

Rysunek 3. Napływ i odpływ bezrobotnych, podjęcia pracy i spóźnienia w 2012 roku.



Źródło: opracowanie własne.