



POWIATOWY RYNEK PRACY

w II półroczu 2013

Przedruk w całości lub w części oraz wykorzystanie
danych statystycznych w druku dozwolone
wyłącznie z podaniem źródła

Opracowała:
Anna Malicka
starszy inspektor powiatowy

Spis treści

I. STAN I STRUKTURA BEZROBOCIA W POWIECIE PUŁAWSKIM.....	3
1.1. Bezrobotni ogółem na koniec II półrocza 2013. Porównanie z II półroczem 2012.....	3
1.2. Struktura bezrobocia na koniec II półrocza 2013.....	4
II. DYNAMIKA ZMIAN W II PÓŁROCZU	6

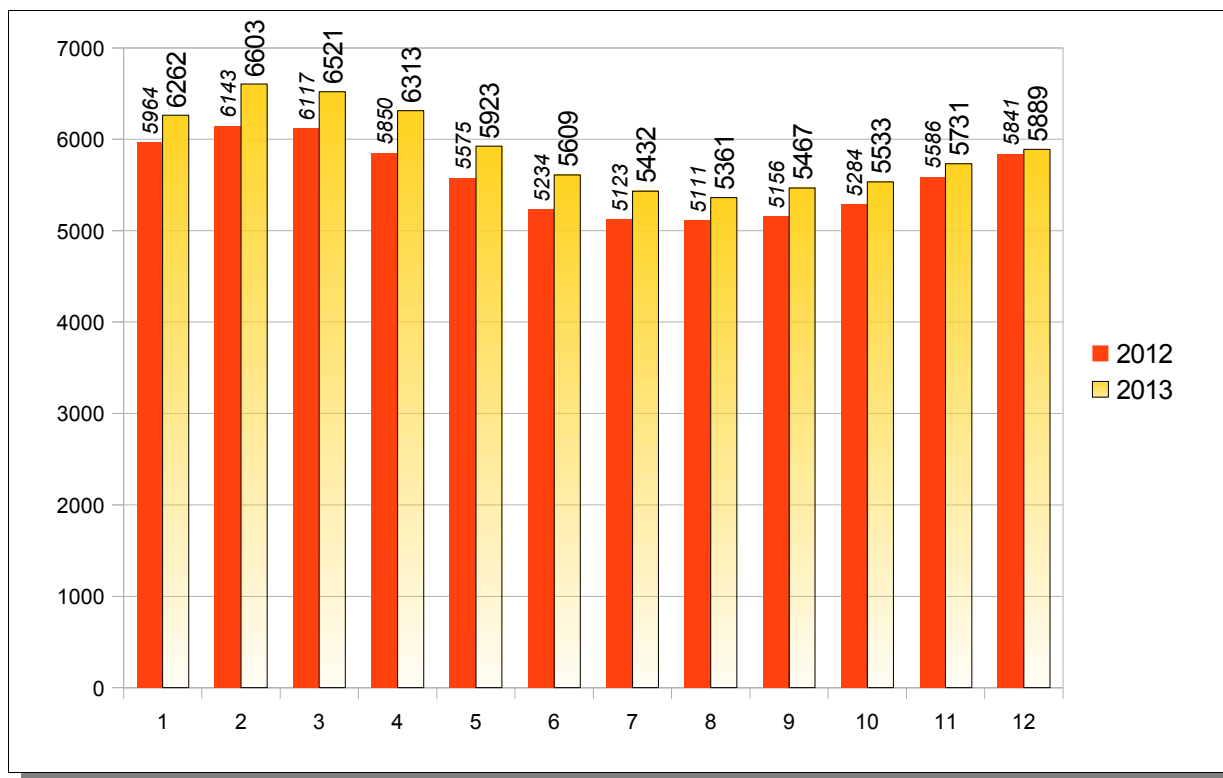
I. STAN I STRUKTURA BEZROBOCIA W POWIECIE PUŁAWSKIM

1.1. Bezrobotni ogółem na koniec II półrocza 2013. Porównanie z II półroczem 2012.

Na koniec 2013 roku w Powiecie Puławskim zarejestrowanych było **5.889 bezrobotnych**, z czego prawie 52,5% stanowili mężczyźni. Wśród wszystkich zarejestrowanych jedynie 593 osoby posiadało prawo do zasiłku dla bezrobotnych (prawie 10,1% wszystkich zarejestrowanych).

Od grudnia 2012 do lutego 2013 poziom bezrobocia podnosił się, dochodząc do 6.603 zarejestrowanych osób. Od marca br. odnotowuje się stały spadek tej liczby, by w sierpniu osiągnąć poziom najmniejszy (5.361). W całym badanym okresie nie wystąpiły szczególne zmiany (odchylenia), które mogłyby wskazywać na wystąpienie niepożądanego zjawiska na lokalnym rynku pracy (rys. 1). Widać natomiast charakterystyczną dla każdego niemal roku sezonowość w kształtowaniu się poziomu bezrobocia (miesiące jesienno-zimowe – wzrost bezrobocia, miesiące wiosenno-letnie – spadek bezrobocia). Porównując rok 2012 i 2013 możemy zauważyć, że 2013 poziom bezrobocia kształtował się na nieco wyższym poziomie. W 2012 roku najwyższa stopa bezrobocia sięgała w lutym 13,0%. W roku 2012 i 2013 poziom bezrobocia wzrastał do lutego włącznie (rys. 1).

Rysunek 1. Bezrobotni ogółem w 2012 i 2013 roku.



Źródło: opracowanie własne.

Na koniec grudnia 2012 roku liczba bezrobotnych naszego powiatu wyniosła 5 841 i była o 48 osoby mniejsza niż w tym samym miesiącu 2013. Analizując 2013 rok napływ i odpływ bezrobotnych charakteryzował się niższymi wskaźnikami zarówno osób rejestrujących się jak i wyrejestrowanych. Szczegółowy rozkład w poszczególnych miesiącach widać w poniższej tabeli 1.

Tabela 1. Napływ i odpływ bezrobotnych w 2013 roku.

Miesiąc	Rejestracje	Wyrejestrowania
I	846	425
II	688	347
III	577	659
IV	503	711
V	410	800
VI	424	738
VII	561	738
VIII	545	616
IX	803	697
X	740	674
XI	733	535
XII	692	534

Źródło: opracowanie własne.

1.2. Struktura bezrobocia na koniec II półrocza 2013

Wśród bezrobotnych **przeważali mężczyźni (52,5%)** i na koniec grudnia 2013 ich liczba wyniosła 3090. Na koniec I półrocza 2013 odsetek ten wynosił 52,9%. Znaczna większość bezrobotnych (**aż 89,9%**) **to osoby nie posiadające prawa do zasiłku** (5296). Tylko nieco ponad **10,1% posiadało prawo do zasiłku** dla bezrobotnych. Ten wskaźnik także prezentuje się gorzej od wskaźnika z czerwca ubiegłego roku. Spadł również odsetek bezrobotnych kobiet z prawem do zasiłku (z ponad 47,5% w czerwcu 2013 do 46,3% na koniec grudnia).

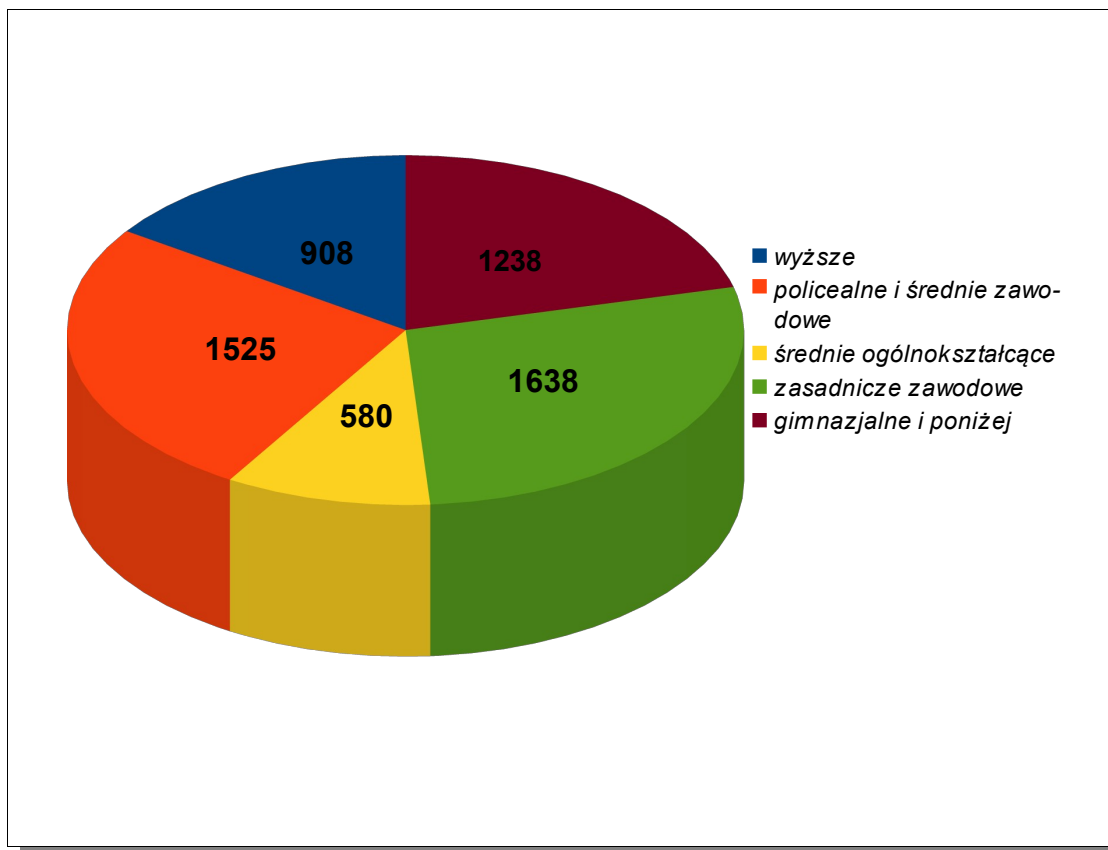
Wysoki wskaźnik odnotowano w grupie osób **długotrwale bezrobotnych**. W omawianym okresie wyniósł on 52,4% z ogółu zarejestrowanych. W porównaniu z informacją z połowy roku wzrósł o 2%, nadal trudna jest sytuacja osób, które bez pracy pozostają co najmniej 12 miesięcy (35,3% ogółu zarejestrowanych). Ponad 21,4% osób zarejestrowanych w PUP w Puławach to **osoby do 25 roku życia**, osoby młode stanowią większą grupę bezrobotnych aniżeli osoby z końca przedziału wiekowego, tj. **powyżej 50 roku życia**, których zarejestrowanych było 1166, co stanowiło około 19,8% wszystkich bezrobotnych.

Aż 28,5% bezrobotnych Powiatu Puławskiego **nie posiada żadnych kwalifikacji zawodowych**, chociaż odsetek ten zmniejszył się o 1,1% w porównaniu do stanu z czerwca 2013 roku. Prawie 35,3% **nie posiada doświadczenia zawodowego**.

Niewielki odsetek (prawie 4,1%) ogółu bezrobotnych stanowiły osoby niepełnosprawne. Na koniec czerwca 2013 roku 192 osoby legitymowało się stopniem niepełnosprawności.

Wśród zarejestrowanych bezrobotnych na koniec roku 2013 przeważały osoby z wykształceniem zasadniczym zawodowym (27,8%) i policealnym i średnim zawodowym (25,9%) oraz gimnazjalnym i poniżej (21,0%). Tylko 9,84% osób legitymowało się ukończeniem liceum ogólnokształcącego, a 15,4% przedstawiło dyplom szkoły wyższej (rys. 2).

Rysunek 2. Bezrobotni wg wykształcenia.



Źródło: opracowanie własne.

II. DYNAMIKA ZMIAN W II PÓŁROCZU

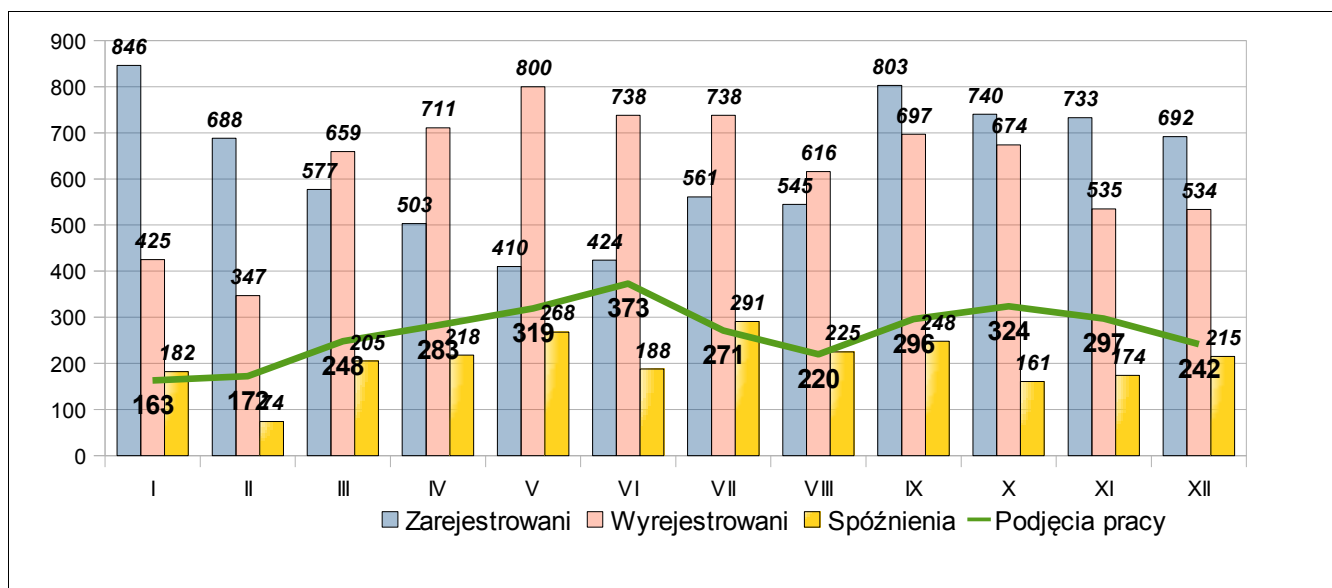
W II połowie 2013 do PUP w Puławach napłynęło 4.074 osoby (o 626 więcej niż w I półroczu 2013 roku), z czego ponad 53% to mężczyźni. W tym samym czasie z rejestrów PUP w Puławach zostało wyrejestrowanych 3.794 osób (o 114 osób więcej niż w I półroczu 2013), wśród których również przeważali mężczyźni. Oznacza to, że w ciągu 6 miesięcy liczba bezrobotnych zwiększyła się o 280 osób, a więc prawie tyle, o ile zmniejszyła się liczba bezrobotnych w ciągu pierwszych 6. miesięcy roku 2013.

Najwięcej osób rejestrowało się ww wrześniu i październiku, najmniej w miesiącu sierpniu 2013 roku. Najwięcej wyrejestrowań odnotowano w lipcu, wrześniu i w październiku. Najgorszymi miesiącami pod tym względem były miesiące listopad i grudzień.

W analizowanym okresie pracę podjęło 1.650 osoby, co stanowiło 43,5% wszystkich wyłączeń z ewidencji. W pierwszej połowa roku było nieco mniej (42% wyrejestrowań z powodu podjęcia pracy). Pracę podejmowały przede wszystkim kobiety. Najwięcej podjęć pracy odnotowano w czterech miesiącach: lipcu, wrześniu, październiku i listopadzie. Najmniej wyrejestrowań z tego tytułu było w sierpniu i grudniu.

Znacznie mniej osób (34,6%) traciło status bezrobotnego z powodu nie potwierdzenia w wyznaczonym terminie gotowości do podjęcia pracy. Najmniej zdyscyplinowani są mężczyźni - stanowili aż 66% wszystkich wyrejestrowanych z powodu nie zgłoszenia się w wyznaczonym terminie. Bezrobotni najczęściej „zapominali” o terminie wizyty w grudniu (40,3% wyrejestrowań z tego powodu), w sierpniu i lipcu (odpowiednio 36,5% i 35,6%). Najlepsza frekwencja pod względem zgłaszania się do urzędu w wyznaczonym terminie miała miejsce w październiku.

Rysunek 3. Napływ i odpływ bezrobotnych, podjęcia pracy i spóźnienia w 2013 roku.



Źródło: opracowanie własne.