



POWIATOWY RYNEK PRACY

w I półroczu 2010

Przedruk w całości lub w części oraz wykorzystanie
danych statystycznych w druku dozwolone
wyłącznie z podaniem źródła

Opracował:

starszy informatyk
Robert Morszczyzna

Spis treści

I. STAN I STRUKTURA BEZROBOCIA W POWIECIE PUŁAWSKIM.....	3
1.1. Bezrobotni ogółem na koniec II półrocza 2009 i I półrocza 2010. Porównanie z I półroczem 2009.....	3
1.2. Struktura bezrobocia na koniec I półrocza 2010.....	4
II. DYNAMIKA ZMIAN W I PÓŁROCZU	5
SPIS TABEL.....	6
SPIS RYSUNKÓW.....	7

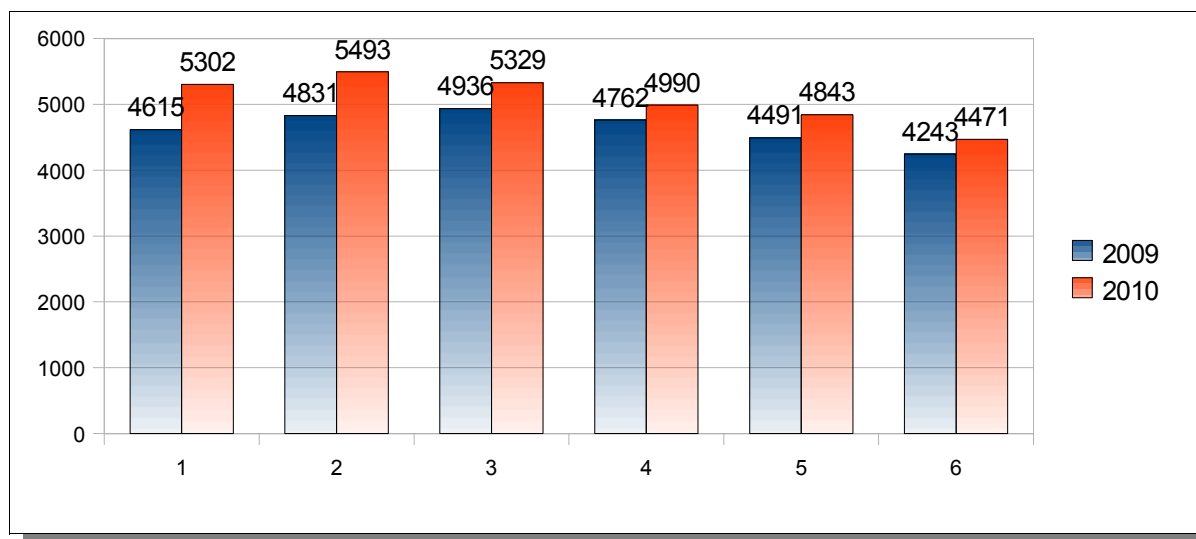
I. STAN I STRUKTURA BEZROBOCIA W POWIECIE PUŁAWSKIM

1.1. Bezrobotni ogółem na koniec II półrocza 2009 i I półrocza 2010. Porównanie z I półroczem 2009.

Na koniec 2009 roku w Powiecie Puławskim zarejestrowanych było **4.891 bezrobotnych**, z czego ponad 54% stanowili mężczyźni. Wśród wszystkich zarejestrowanych jedynie 730 osób posiadało prawo do zasiłku dla bezrobotnych (niepełna 15% wszystkich zarejestrowanych).

Od grudnia 2009 do lutego 2010 poziom bezrobocia podnosił się, dochodząc do 5.493 zarejestrowanych osób. Od marca br. odnotowuje się stały spadek tej liczby, by na koniec czerwca 2010 osiągnąć poziom mniejszy niż w grudniu 2009 (4.471). Zmiany są charakterystyczne dla tego okresu (jesień, zima – wzrost bezrobocia, wiosna, lato – spadek) i występują co roku. W porównaniu jednak do tego samego okresu w ubiegłym roku widać pewne różnice. Przede wszystkim w I półroczu 2010 bezrobocie kształtowało się na nieco wyższym poziomie. O ile w I półroczu 2009 roku najwyższa stopa bezrobocia wyniosła 10,4%, to w tym samym okresie br. stopa bezrobocia sięgnęła 11,4 punktu procentowego. W roku ubiegłym poziom bezrobocia wzrastał do marca włącznie, w 2010 roku od tego miesiąca mieliśmy już do czynienia z lekkim spadkiem (pomimo ostrej i długiej zimy) (rys. 1).

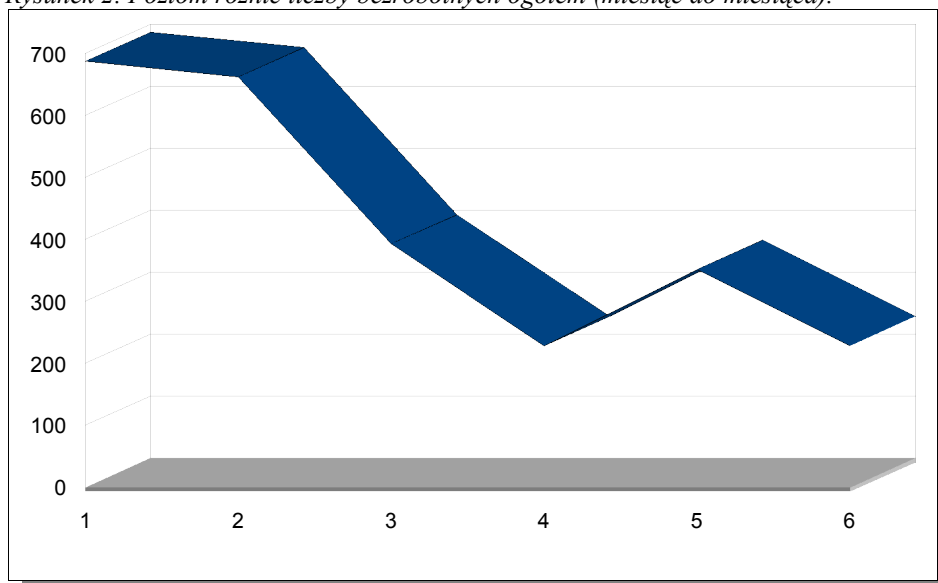
Rysunek 1. Bezrobotni ogółem w I półroczu 2009 i 2010.



Źródło: opracowanie własne.

Stale zmniejszanie się liczby bezrobotnych ogółem sprawia, że różnica w tej liczbie miesiąc do miesiąca jest coraz mniejsza. Jedynie w maju 2010 w związku z mniejszym spadkiem różnica ta jest większa. Można przypuszczać, że w najbliższych miesiącach poziom bezrobocia w Powiecie Puławskim osiągnie wartość taką, jak przed rokiem a nawet będzie mniejszy (rys. 2).

Rysunek 2. Poziom różnic liczby bezrobotnych ogółem (miesiąc do miesiąca).



Źródło: opracowanie własne.

1.2. Struktura bezrobocia na koniec I półrocza 2010

Wśród bezrobotnych **przeważali mężczyźni (53,1%)** i na koniec czerwca 2010 ich liczba wyniosła 2.374. Znakomita większość bezrobotnych to osoby nie posiadające prawa do zasiłku (3.661). Tylko nieco ponad **13,6% posiadało prawo do zasiłku** dla bezrobotnych. Pomimo że w PUP w Puławach przeważają bezrobotni mężczyźni, prawo do zasiłku nabywają głównie kobiety (niepełna 52% kobiet posiadało to prawo na koniec I półrocza).

Niepokojąco wysoki wskaźnik odnotowano w grupie osób **długotrwale bezrobotnych**. W omawianym okresie wyniósł on 42,2% z ogółu zarejestrowanych. Niemal ¼ osób zarejestrowanych w PUP w Puławach to **osoby do 25 roku życia** i osoby młode stanowią większą grupę bezrobotnych aniżeli osoby z końca przedziału wiekowego, tj. **powyżej 50 roku życia**, których zarejestrowanych było 828, co stanowiło około 18,5% wszystkich bezrobotnych. Spośród bezrobotnych powyżej 50 roku życia przeważająca większość (niepełna 66%) to mężczyźni.

Aż 31,7% bezrobotnych Powiatu Puławskiego **nie posiada żadnych kwalifikacji zawodowych** (wśród nich jest 57% mężczyzn), prawie 32,5% **nie posiada doświadczenia zawodowego**.

Niewielki odsetek (niepełna 3,8%) ogółu bezrobotnych stanowiły osoby niepełnosprawne. Na koniec czerwca 2010 roku 169 osób legitymowało się stopniem niepełnosprawności.

II. DYNAMIKA ZMIAN W I PÓŁROCZU

W I połowie 2010 do PUP w Puławach napłynęło 3.689 osób, z czego ponad 53% to mężczyźni. W tym samym czasie z rejestrów PUP w Puławach zostało wyrejestrowanych 4.109 osób, wśród których także przeważali mężczyźni (niespełna 55,5%). Oznacza to, że w ciągu 6 miesięcy liczba bezrobotnych zmniejszyła się o 420 osób.

Najwięcej osób rejestrowało się w styczniu, najmniej w miesiącu kwietniu 2010 roku. Każdego miesiąca napływa więcej mężczyzn niż kobiet, poza małym wyjątkiem, kiedy to w kwietniu zarejestrowano nieznacznie więcej kobiet (więcej o 2). Najwięcej wyrejestrowań odnotowano w czerwcu, w marcu i kwietniu. Najgorsze pod tym względem były luty i styczeń. Większość wyrejestrowywanych to mężczyźni poza miesiącami: marzec, w którym wyrejestrowanych kobiet było prawie dwa razy więcej niż mężczyzn, oraz czerwiec, chociaż w czerwcu różnica ta była nieznaczna.

W analizowanym okresie pracę podjęło 1.430 osób, co stanowiło niecałe 35% wszystkich wyłączeń z ewidencji. Pracę podejmowali przede wszystkim mężczyźni. Najwięcej podjęć pracy odnotowano w trzech ostatnich miesiącach I półrocza, jednak z tendencją spadkową (najwięcej w kwietniu, mniej w maju, jeszcze mniej w czerwcu). Kobiety częściej wyrejestrowywały się z powodu podjęcia pracy w miesiącach od stycznia do marca. Od kwietnia do czerwca z tego powodu status bezrobotnego tracili głównie mężczyźni.

Nieznacznie więcej osób (38,4%) straciło status bezrobotnego z powodu nie potwierdzenia w wyznaczonym terminie gotowości do podjęcia pracy. Najmniej zdyscyplinowani są mężczyźni - stanowili aż 65,8% wszystkich wyrejestrowanych z powodu nie zgłoszenia się w wyznaczonym terminie. Bezrobotni najczęściej „zapominali” o terminie wizyty w czerwcu (23% wyrejestrowań z tego powodu). Marzec i kwiecień także wyróżniały się pod tym względem w I półroczu br. Najlepsza frekwencja pod względem zgłaszania się do urzędu w wyznaczonym terminie miała miejsce w lutym i w styczniu.

SPIS RYSUNKÓW

Rysunek 1. Bezrobotni ogółem w I półroczu 2009 i 2010.	3
Rysunek 2. Poziom różnic liczby bezrobotnych ogółem (miesiąc do miesiąca).....	4