



POWIATOWY RYNEK PRACY

w I półroczu 2011

Przedruk w całości lub w części oraz wykorzystanie
danych statystycznych w druku dozwolone
wyłącznie z podaniem źródła

Opracowała:

Anna Malicka

PUŁAWY, lipiec 2011

Spis treści

I. STAN I STRUKTURA BEZROBOCIA W POWIECIE PUŁAWSKIM.....	3
1.1. Bezrobotni ogółem na koniec II półrocza 2010 i I półrocza 2011. Porównanie z I półroczem 2010.....	3
1.2. Struktura bezrobocia na koniec I półrocza 2011.....	4
II. DYNAMIKA ZMIAN W I PÓŁROCZU	5
SPIS RYSUNKÓW.....	6

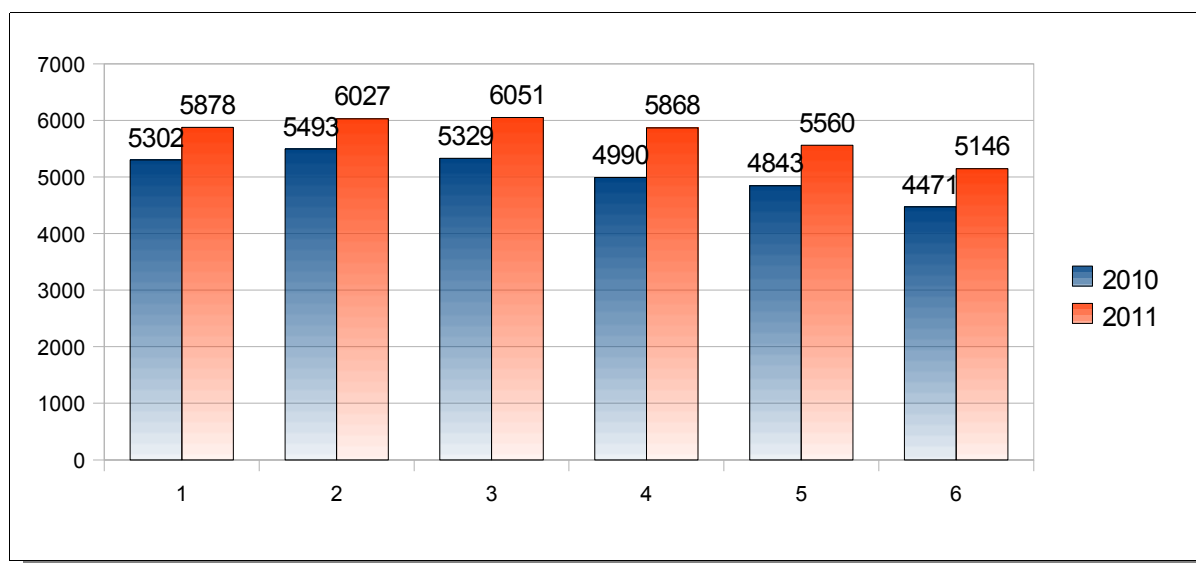
I. STAN I STRUKTURA BEZROBOCIA W POWIECIE PUŁAWSKIM

1.1. Bezrobotni ogółem na koniec II półrocza 2010 i I półrocza 2011. Porównanie z I półroczem 2010.

Na koniec 2010 roku w Powiecie Puławskim zarejestrowanych było **5.286 bezrobotnych**, z czego ponad 50% stanowili mężczyźni. Wśród wszystkich zarejestrowanych jedynie 671 osób posiadało prawo do zasiłku dla bezrobotnych (niepełna 13% wszystkich zarejestrowanych).

Od grudnia 2010 do marca 2011 poziom bezrobocia podnosił się, dochodząc do 6.051 zarejestrowanych osób. Od kwietnia br. odnotowuje się stały spadek tej liczby, by na koniec czerwca 2011 osiągnąć poziom mniejszy niż w grudniu 2010 (5.286). Zmiany są charakterystyczne dla tego okresu (jesień, zima – wzrost bezrobocia, wiosna, lato – spadek) i występują co roku. W porównaniu jednak do tego samego okresu w ubiegłym roku widać pewne różnice. Przede wszystkim w I półroczu 2011 bezrobocie kształtowało się na nieco wyższym poziomie. O ile w I półroczu 2010 roku najwyższa stopa bezrobocia wyniosła 11,4%, to w tym samym okresie br. stopa bezrobocia sięgnęła 12,3 punktu procentowego. W roku ubiegłym poziom bezrobocia wzrastał do lutego włącznie, w 2011 roku wzrost był do marca włącznie (rys. 1).

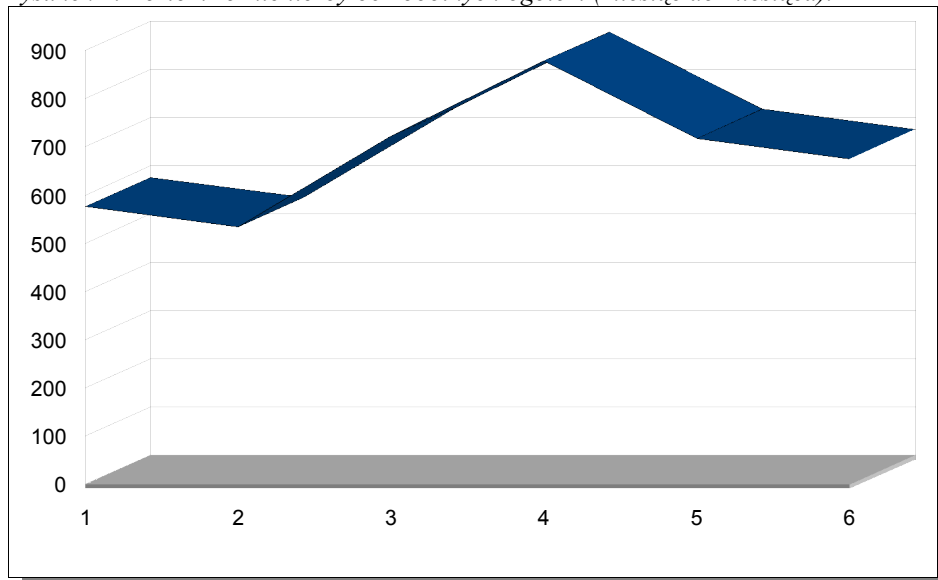
Rysunek 1. Bezrobotni ogółem w I półroczu 2010 i 2011.



Źródło: opracowanie własne.

Stała różnica w miesiącu styczniu i lutym, duży wzrost w marcu i kwietniu po czym niewielki spadek w maju utrzymujący się w czerwcu w liczbie miesiąc do miesiąca. Można przypuszczać, że w najbliższych miesiącach poziom bezrobocia w Powiecie Puławskim będzie powoli spadał. Trudny będzie do osiągnięcia poziom bezrobocia z ubiegłego roku, który w miesiącu lipcu wynosił 4.301 osób bezrobotnych, przy stopie bezrobocia 9,1 punktu procentowego. (rys. 2).

Rysunek 2. Poziom różnic liczby bezrobotnych ogółem (miesiąc do miesiąca).



Źródło: opracowanie własne.

1.2. Struktura bezrobocia na koniec I półrocza 2011

Wśród bezrobotnych nieznacznie **przeważały kobiety (51,0%)** i na koniec czerwca 2011 ich liczba wyniosła 2.624. Znaczna większość bezrobotnych (aż 90,7%) to osoby nie posiadające prawa do zasiłku (4.673). Tylko nieco ponad **9,3% posiadało prawo do zasiłku** dla bezrobotnych. PUP w Puławach przeważają bezrobotne kobiety, prawo do zasiłku nabywają również kobiety stanowią niespełna 55% osób, które posiadały to prawo na koniec I półrocza).

Niepokojąco wysoki wskaźnik odnotowano w grupie osób **długotrwale bezrobotnych**. W omawianym okresie wyniósł on 48,3% z ogółu zarejestrowanych. Niemal ¼ osób zarejestrowanych w PUP w Puławach to **osoby do 25 roku życia** i osoby młode stanowią większą grupę bezrobotnych aniżeli osoby z końca przedziału wiekowego, tj. **powyżej 50 roku życia**, których zarejestrowanych było 910, co stanowiło około 17,7% wszystkich bezrobotnych. Spośród bezrobotnych powyżej 50 roku życia przeważająca większość (niespełna 66%) to mężczyźni.

Aż 31,6% bezrobotnych Powiatu Puławskiego **nie posiada żadnych kwalifikacji zawodowych** (wśród nich jest 53% mężczyzn), ponad 41,2% **nie posiada doświadczenia zawodowego**.

Niewielki odsetek (niespełna 3,7%) ogółu bezrobotnych stanowiły osoby niepełnosprawne. Na koniec czerwca 2011 roku 189 osób legitymowało się stopniem niepełnosprawności.

II. DYNAMIKA ZMIAN W I PÓŁROCZU

W I połowie 2011 do PUP w Puławach napłynęło 3.357 osób, z czego ponad 54% to mężczyźni. W tym samym czasie z rejestrów PUP w Puławach zostało wyrejestrowanych 3.497 osób, wśród których także przeważali mężczyźni (niepełna 56,6%). Oznacza to, że w ciągu 6 miesięcy liczba bezrobotnych zmniejszyła się o 140 osób.

Najwięcej osób rejestrowało się w styczniu, najmniej w miesiącu czerwcu 2011 roku. Każdego miesiąca napływa więcej mężczyzn niż kobiet, poza małym wyjątkiem, kiedy to w marcu i kwietniu zarejestrowano nieznacznie więcej kobiet (odpowiednio więcej o 5 i 12). Najwięcej wyrejestrowań odnotowano w czerwcu, w maju i marcu. Najgorsze pod tym względem były styczeń i luty. Większość wyrejestrowywanych to mężczyźni poza miesiącem styczniem, w którym wyrejestrowanych kobiet było o 13 więcej niż mężczyzn.

W analizowanym okresie pracę podjęło 1.563 osoby, co stanowiło niecałe 45% wszystkich wyłączeń z ewidencji. Pracę podejmowali przede wszystkim mężczyźni. Najwięcej podjęć pracy odnotowano w trzech ostatnich miesiącach I półrocza, jednak z tendencją spadkową (najwięcej w czerwcu, mniej w kwietniu, jeszcze mniej w maju). Więcej kobiety wyrejestrowało się z powodu podjęcia pracy tylko w miesiącu styczniu. Od lutego do czerwca z tego powodu status bezrobotnego tracili głównie mężczyźni.

Znacznie mniej osób (36,8%) straciło status bezrobotnego z powodu nie potwierdzenia w wyznaczonym terminie gotowości do podjęcia pracy. Najmniej zdyscyplinowani są mężczyźni - stanowili aż 64,3% wszystkich wyrejestrowanych z powodu nie zgłoszenia się w wyznaczonym terminie. Bezrobotni najczęściej „zapominali” o terminie wizyty w marcu (43% wyrejestrowań z tego powodu). Maj i czerwiec także wyróżniały się pod tym względem w I półroczu br. Najlepsza frekwencja pod względem zgłaszania się do urzędu w wyznaczonym terminie miała miejsce w styczniu i kwietniu.

SPIS RYSUNKÓW

Rysunek 1. Bezrobotni ogółem w I półroczu 2010 i 2011.

.....3

Rysunek 2. Poziom różnic liczby bezrobotnych ogółem (miesiąc do miesiąca).....4