



# **POWIATOWY RYNEK PRACY**

## **w I półroczu 2012**

Przedruk w całości lub w części oraz wykorzystanie  
danych statystycznych w druku dozwolone  
wyłącznie z podaniem źródła

*Opracowała:*

*Anna Malicka*

---

**PUŁAWY, sierpień 2012**

## **Spis treści**

I. STAN I STRUKTURA BEZROBOCIA W POWIECIE PUŁAWSKIM.....	3
1.1. Bezrobotni ogółem na koniec II półrocza 2011 i I półrocza 2012. Porównanie z I półroczem 2011.....	3
1.2. Struktura bezrobocia na koniec I półrocza 2012.....	4
II. DYNAMIKA ZMIAN W I PÓŁROCZU .....	5
SPIS RYSUNKÓW.....	6

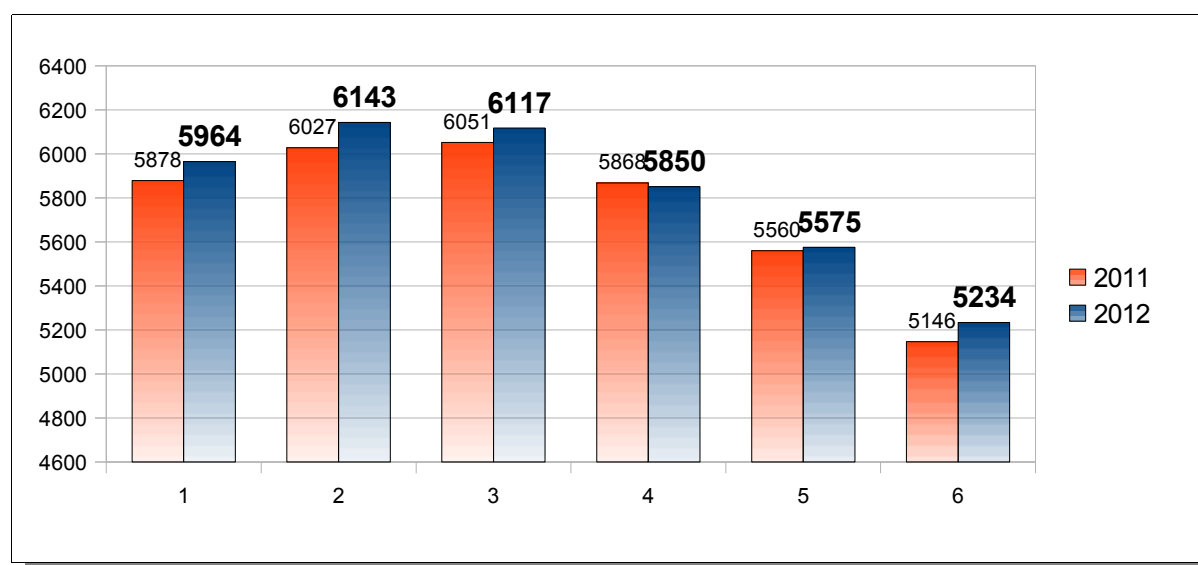
## I. STAN I STRUKTURA BEZROBOCIA W POWIECIE PUŁAWSKIM

### 1.1. Bezrobotni ogółem na koniec II półrocza 2011 i I półrocza 2012. Porównanie z I półroczem 2011.

Na koniec 2011 roku w Powiecie Puławskim zarejestrowanych było **5.459 bezrobotnych**, z czego ponad 50% stanowili mężczyźni. Wśród wszystkich zarejestrowanych jedynie 642 osoby posiadało prawo do zasiłku dla bezrobotnych (niepełna 12% wszystkich zarejestrowanych).

Od grudnia 2011 do lutego 2012 poziom bezrobocia podnosił się, dochodząc do 6.143 zarejestrowanych osób. Od marca br. odnotowuje się stały spadek tej liczby, by na koniec czerwca 2012 osiągnąć poziom 5.234. Zmiany są charakterystyczne dla tego okresu (jesień, zima – wzrost bezrobocia, wiosna, lato – spadek) i występują co roku. W porównaniu jednak do tego samego okresu w ubiegłym roku widać pewne różnice. Przede wszystkim w I półroczu 2012 bezrobocie kształtowało się na nieco wyższym poziomie. W I półroczu 2011 roku najwyższa stopa bezrobocia wyniosła 12,3%, w tym samy okresie br. stopa bezrobocia również osiągnęła 12,3 punktu procentowego. W roku ubiegłym poziom bezrobocia wzrastał do marca włącznie, w 2012 roku wzrost był do lutego włącznie (rys. 1).

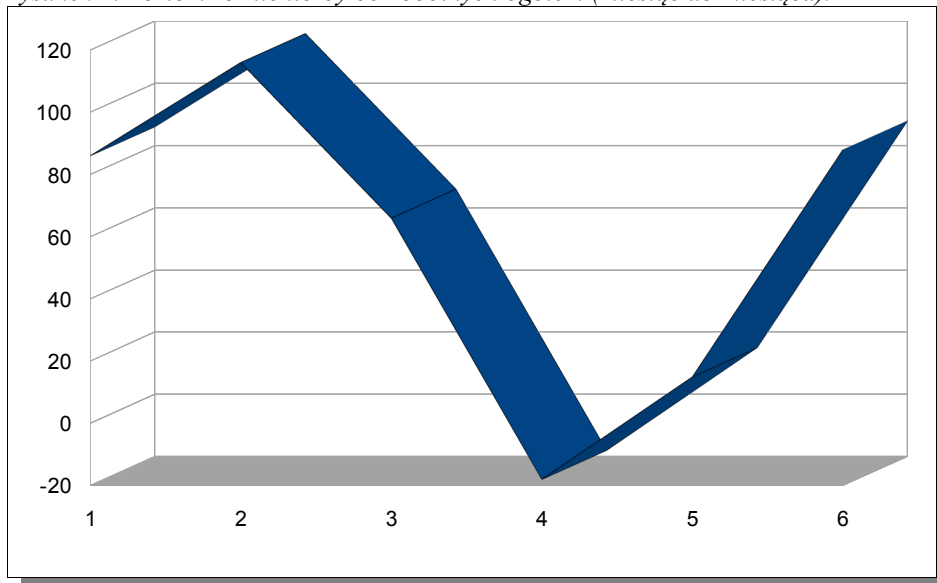
Rysunek 1. Bezrobotni ogółem w I półroczu 2011 i 2012.



Źródło: opracowanie własne.

Wzrost w miesiącu styczniu i lutym, duży spadek w marcu i kwietniu po czym niewielki wzrost w maju utrzymujący się w czerwcu w liczbie miesiąc do miesiąca. W miesiącu kwietniu liczba bezrobotnych była o 18 niższa niż w roku ubiegłym. Można przypuszczać, że w najbliższych miesiącach poziom bezrobocia w Powiecie Puławskim będzie powoli spadał. Poziom bezrobocia w pierwszym półroczu 2011 i 2012 roku utrzymywał się na podobnym poziomie przy zbliżonej stopie bezrobocia. (rys. 2).

Rysunek 2. Poziom różnic liczby bezrobotnych ogółem (miesiąc do miesiąca).



Źródło: opracowanie własne.

## 1.2. Struktura bezrobocia na koniec I półrocza 2012

Wśród bezrobotnych nieznacznie **przeważali mężczyźni (51,1%)** i na koniec czerwca 2012 ich liczba wyniosła 2.673. Znaczna większość bezrobotnych (aż 90,7%) to osoby nie posiadające prawa do zasiłku (4.748). Tylko niespełna **9,3% posiadało prawo do zasiłku** dla bezrobotnych. PUP w Puławach nieznacznie przeważają bezrobotni mężczyźni, jednak prawo do zasiłku nabywają również kobiety stanowią niespełna 54% osób, które posiadały to prawo na koniec I półrocza).

Niepokojąco wysoki wskaźnik odnotowano w grupie osób **długotrwale bezrobotnych**. W omawianym okresie wyniósł on ponad 49% z ogółu zarejestrowanych. Prawie  $\frac{1}{5}$  osób zarejestrowanych w PUP w Puławach to **osoby do 25 roku życia** i osoby młode stanowią większą grupę bezrobotnych aniżeli osoby z końca przedziału wiekowego, tj. **powyżej 50 roku życia**, których zarejestrowanych było 952, co stanowiło około 18,2% wszystkich bezrobotnych. Spośród bezrobotnych powyżej 50 roku życia przeważająca większość (ponad 67%) to mężczyźni.

Aż 30,9% bezrobotnych Powiatu Puławskiego **nie posiada żadnych kwalifikacji zawodowych** (wśród nich jest 54% mężczyzn), ponad 37,8% **nie posiada doświadczenia zawodowego**.

Niewielki odsetek (niespełna 3,6%) ogółu bezrobotnych stanowiły osoby niepełnosprawne. Na koniec czerwca 2012 roku 189 osób legitymowało się stopniem niepełnosprawności.

## II. DYNAMIKA ZMIAN W I PÓŁROCZU

W I połowie 2012 do PUP w Puławach napłynęło 3.403 osoby, z czego ponad 54% to mężczyźni. W tym samym czasie z rejestrów PUP w Puławach zostało wyrejestrowanych 3.628 osób, wśród których także przeważali mężczyźni (ponad 53%). Oznacza to, że w ciągu 6 miesięcy liczba bezrobotnych zmniejszyła się o 225 osób.

Najwięcej osób rejestrowało się w styczniu, najmniej w miesiącu kwietniu 2012 roku. Każdego miesiąca napływa więcej mężczyzn niż kobiet. Najwięcej wyrejestrowań odnotowano w czerwcu, maju, kwietniu i marcu. Najgorsze pod tym względem były styczeń i luty. Większość wyrejestrowywanych to mężczyźni poza miesiącem marcem, w którym wyrejestrowanych kobiet było o 27 więcej niż mężczyzn.

W analizowanym okresie pracę podjęło 1.512 osób, co stanowiło ponad 41% wszystkich wyłączeń z ewidencji. Pracę podejmowali przede wszystkim mężczyźni. Najwięcej podjęć pracy odnotowano w trzech ostatnich miesiącach I półrocza, jednak z tendencją spadkową (najwięcej w czerwcu, mniej w kwietniu, jeszcze mniej w maju). Więcej kobiet wyrejestrowało się z powodu podjęcia pracy tylko w miesiącu styczniu. Od lutego do czerwca z tego powodu status bezrobotnego tracili głównie mężczyźni.

Znacznie mniej osób (35%) straciło status bezrobotnego z powodu nie potwierdzenia w wyznaczonym terminie gotowości do podjęcia pracy. Najmniej zdyscyplinowani są mężczyźni - stanowili aż 65,7% wszystkich wyrejestrowanych z powodu nie zgłoszenia się w wyznaczonym terminie. Bezrobotni najczęściej „zapominali” o terminie wizyty w lutym (47,9% wyrejestrowań z tego powodu). Maj i czerwiec także wyróżniały się pod tym względem w I półroczu br. Najlepsza frekwencja pod względem zgłaszania się do urzędu w wyznaczonym terminie miała miejsce w marcu i kwietniu.

## **SPIS RYSUNKÓW**

Rysunek 1. Bezrobotni ogółem w I półroczu 2011 i 2012. .....	3
Rysunek 2. Poziom różnic liczby bezrobotnych ogółem (miesiąc do miesiąca).....	4