



POWIATOWY RYNEK PRACY

w I półroczu 2014

Przedruk w całości lub w części oraz wykorzystanie
danych statystycznych w druku dozwolone
wyłącznie z podaniem źródła

Opracowała:
Małgorzata Maj
Specjalista ds. analiz rynku pracy

Spis treści

I. STAN I STRUKTURA BEZROBOCIA W POWIECIE PUŁAWSKIM.....	3
1.1 Bezrobotni ogółem na koniec II półrocza 2013 i I półrocza 2014. porównanie z I półroczem 2013.....	3
1.2 Struktura bezrobocia na koniec półrocza 2014.....	4
II. DYNAMIKA ZMIAN W I PÓŁROCZU.....	5
SPIS RYSUNKÓW.....	6

I. STAN I STRUKTURA BEZROBOCIA W POWIECIE PUŁAWSKIM

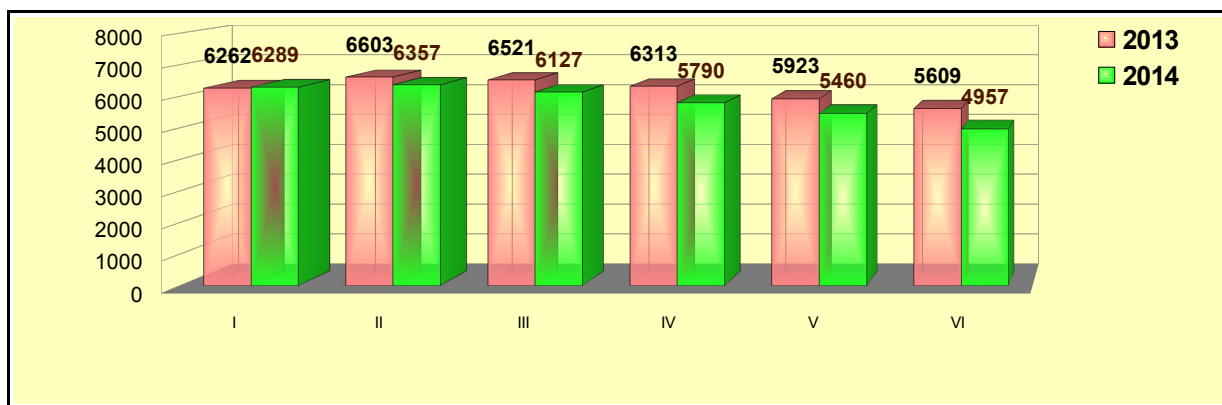
1.1. Bezrobotni ogółem na koniec II półrocza 2013 i I półrocza 2014.

Porównanie z I półroczem 2013.

Na koniec 2013 roku w Powiecie Puławskim zarejestrowanych było **5.889 bezrobotnych**, z czego ponad 52,47% stanowili mężczyźni. Pośród wszystkich zarejestrowanych zaledwie 593 osoby posiadały prawo do zasiłku dla bezrobotnych (10,06% wszystkich zarejestrowanych).

Od grudnia 2013 do lutego 2014 poziom bezrobocia podnosił się, dochodząc do 6.357 zarejestrowanych osób. Od marca br. odnotowuje się spadek tej liczby, by na koniec czerwca 2014 osiągnąć poziom bezrobocia wynoszący 4.957. Zmiany są szablonowe dla tego okresu (jesień, zima – wzrost bezrobocia, wiosna, lato – spadek tego zjawiska) i występują co roku. Porównując jednak ten sam okres w ubiegłym roku zauważalne są pewne różnice. Po pierwsze w I półroczu 2013 roku bezrobocie kształtowało się na nieznacznie wyższym poziomie. W 2013 roku najwyższa stopa bezrobocia wyniosła 13,00%, w tym samym okresie br. stopa bezrobocia doszła do 12,5% punkta procentowego. W roku 2013 i 2014 poziom bezrobocia wzrastał do lutego (rys.1).

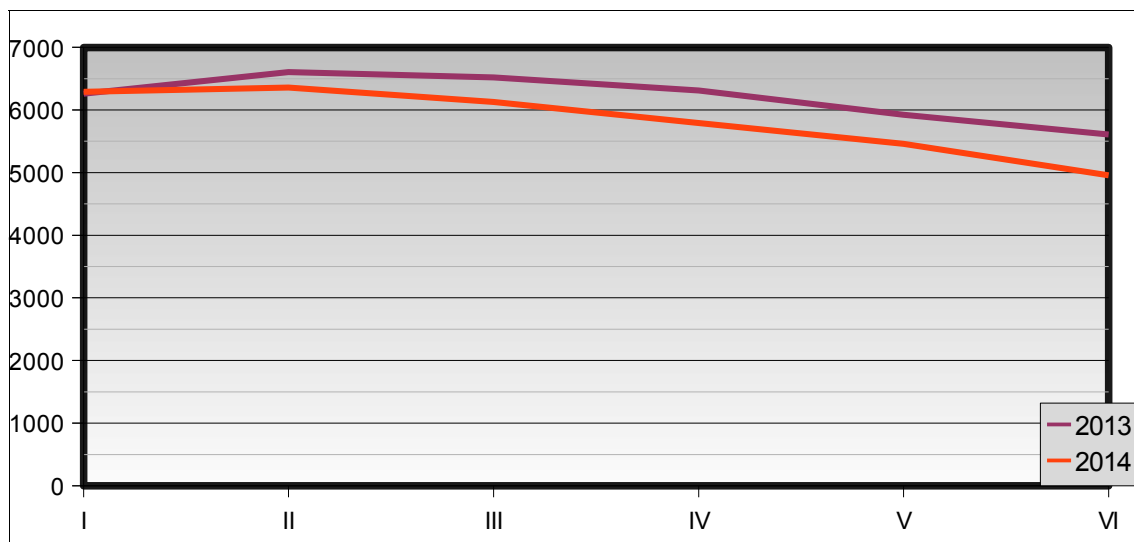
Rysunek 1. Bezrobotni ogółem w I półroczu 2013 i 2014.



Źródło: Opracowanie własne na podstawie danych statystycznych PUP w Puławach.

Wzrost bezrobotnych utrzymuje się w każdym miesiącu porównując miesiąc do miesiąca. Można przypuszczać, że w najbliższych miesiącach poziom bezrobocia w Powiecie Puławskim będzie powoli spadał. Poziom bezrobocia w pierwszym półroczu 2013 i 2014 roku utrzymywał się na podobnym poziomie przy zbliżonej stopie bezrobocia (rys. 2).

Rysunek 2. Poziom różnic liczby bezrobotnych ogółem (miesiąc do miesiąca)



Źródło: Opracowanie własne na podstawie danych statystycznych PUP w Puławach.

1.2. Struktura bezrobocia na koniec I półrocza 2014

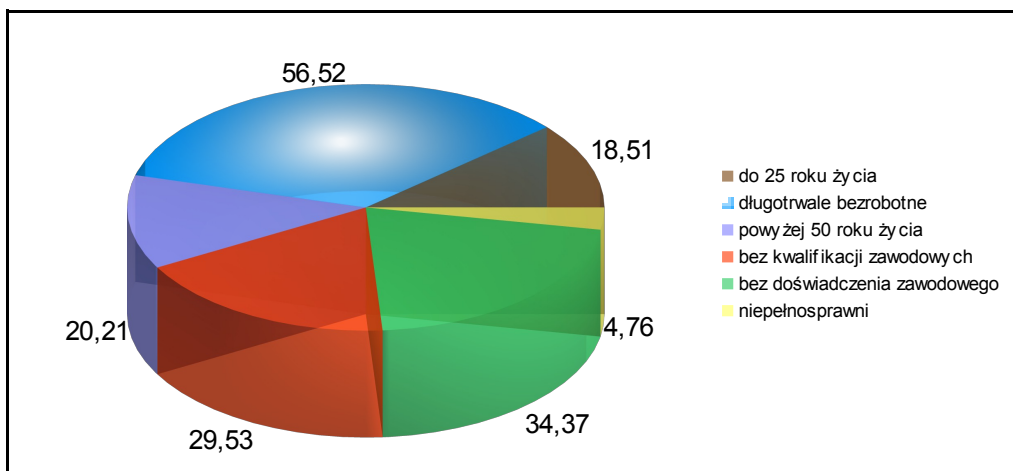
Wśród bezrobotnych minimalnie **przeważali mężczyźni (54,18%)** i na koniec czerwca 2014 ich liczba wynosiła 2.686. O wiele większa liczba bezrobotnych (aż 91.14%) to osoby nie posiadające prawa do zasiłku (4.518). Zaledwie **8,85% posiadało prawo do zasiłku** dla bezrobotnych. W PUP w Puławach nieznacznie przeważają bezrobotni mężczyźni z prawem do zasiłku, jednak prawo do zasiłku nabywają również kobiety, które stanowią **43,96%** osób posiadających to prawo na koniec I półrocza.

Niebezpiecznie wysoki wskaźnik został odnotowany w grupie osób **długotrwale bezrobotnych**. W I półroczu 2014 roku wyniósł on ponad 56,52% z ogółu zarejestrowanych. Ponad 18% osób zarejestrowanych w PUP w Puławach to **osoby do 25 roku życia**. Osoby z grupy **powyżej 50 roku życia** stanowiły **20,21%** osób bezrobotnych co daje 1002 osoby bezrobotne zarejestrowane z danej grupy wiekowej. Spośród osób bezrobotnych z ostatnio omawianej grupy wiekowej 68,86% to zarejestrowani mężczyźni.

Aż 29,53% bezrobotnych z naszego Powiatu **nie posiada żadnych kwalifikacji zawodowych** (pośród nich jest 68,86% mężczyzn), ponad 34,37% bezrobotnych **nie posiada doświadczenia zawodowego**. Duży odsetek osób bezrobotnych bo, aż 49,88% stanowią osoby **bez wykształcenia średniego**. Osoby samotnie wychowujące **co najmniej jedno dziecko do 18 roku życia** stanowiły **8,31%** ogółu bezrobotnych. 636 kobiet, czyli ponad 12% ogółu bezrobotnych to **kobiety, które nie podjęły zatrudnienia po urodzeniu dziecka**.

Niespełna **4,76%** ogółu bezrobotnych stanowiły osoby niepełnosprawne. Na koniec czerwca 2014 roku 236 osób posiadało stopień niepełnosprawności.

Rysunek 3. Osoby będące w szczególnej sytuacji na rynku pracy



Źródło: Opracowanie własne na podstawie danych statystycznych PUP w Puławach.

II DYNAMIKA ZMIAN W I PÓŁROCZU

W I połowie 2014 do PUP w Puławach napłynęło 3.250 osób, z czego 56,8% to mężczyźni. W tym samym okresie z rejestru PUP wyrejestrowanych zostało 3.742 osób. Oznacza to, że w ciągu 6 miesięcy liczba bezrobotnych zmniejszyła się o 492 osób.

Najwięcej osób zarejestrowało się w styczniu, najmniej w maju 2014 roku. W każdym miesiącu zauważa się większy napływ mężczyzn aniżeli kobiet. Najwięcej wyrejestrowań odnotowano w kwietniu, maju i czerwcu.

W analizowanym okresie pracę podjęło 1.924 osób, co stanowiło 46% wszystkich wyłączeń z ewidencji. Najwięcej podjęć pracy zostało odnotowanych w miesiącu czerwcu, maju oraz kwietniu. Więcej kobiet wyrejestrowało się z powodu podjęcia pracy w miesiącu styczniu i marcu. W miesiącach takich jak: luty, kwiecień, maj oraz czerwiec status osoby bezrobotnej z powodu podjęcia pracy w większej ilości tracili mężczyźni.

Dużo mniej osób (25,45%) straciło status bezrobotnego z powodu nie potwierdzenia w wyznaczonym terminie gotowości do podjęcia pracy. Najmniej zdyscyplinowani okazali się mężczyźni – stanowili oni aż ponad 66% wszystkich wyrejestrowań z powodu nie zgłoszenia się w wyznaczonym terminie. Najwięcej „przeoczeń” terminu wizyty przez osoby bezrobotne miało miejsce w miesiącach czerwiec (243) oraz kwiecień (220). Największa frekwencja pod względem zgłaszania się do urzędu w wyznaczonym terminie miała miejsce w styczniu-138 osoby oraz w lutym-132 osób.

SPIS RYSUNKÓW

Rysunek 1. Bezrobotni ogółem w I półroczu 2013 i 2014.....	3
Rysunek 2. Poziom różnic liczby bezrobotnych ogółem (miesiąc do miesiąca).....	4
Rysunek 3. Osoby będące w szczególnej sytuacji na rynku pracy.....	5