

POWIATOWY URZĄD PRACY W PUŁAWACH

Raport z działalności  
Powiatowego Urzędu Pracy  
w Puławach za 2013 rok

LUTY 2014

# Spis treści

<b>WSTĘP</b>	<b>4</b>
<b>ROZDZIAŁ I. STRUKTURA BEZROBOCIA W 2013 ROKU</b>	<b>6</b>
<b>1. DANE OGÓLNE</b>	<b>6</b>
<b>2. OSOBY BĘDĄCE W SZCZEGÓLNEJ SYTUACJI NA RYNKU PRACY (WYBRANE KATEGORIE)</b>	<b>10</b>
<b>3. BEZROBOCIE OSÓB NIEPEŁNOSPRAWNYCH</b>	<b>14</b>
<b>4. CHARAKTERYSTYKA ZWOLNIENÍ GRUPOWYCH W 2013 ROKU</b>	<b>16</b>
<b>ROZDZIAŁ II. REALIZACJA ZADAŃ AKTYWNYCH</b>	<b>16</b>
<b>1. REALIZACJA USŁUG RYNKU PRACY</b>	<b>17</b>
<b>1.1. POŚREDNICTWO PRACY I PROMOCJA USŁUG</b>	<b>17</b>
<b>1.2. PORADNICTWO ZAWODOWE I INFORMACJA ZAWODOWA</b>	<b>22</b>
<b>1.3. SZKOLENIA</b>	<b>23</b>
<b>1.3.1. STUDIA PODYPLOMOWE</b>	<b>25</b>
<b>1.3.2. KOSZTY EGZAMINÓW/UZYSKANIA LICENCJI</b>	<b>25</b>
<b>1.3.3. POŻYCZKA SZKOLENIOWA</b>	<b>26</b>
<b>1.4. POMOC W AKTYWNYM POSZUKIWANIU PRACY</b>	<b>26</b>
<b>2. REALIZACJA INSTRUMENTÓW RYNKU PRACY</b>	<b>27</b>
<b>2.1. ŚRODKI NA PODJĘCIE DZIAŁALNOŚCI GOSPODARCZEJ</b>	<b>28</b>
<b>2.2. REFUNDACJA KOSZTÓW WYPOSAŻENIA LUB DOPOSAŻENIA STANOWISKA PRACY</b>	<b>28</b>
<b>2.3. PRACE INTERWENCYJNE</b>	<b>29</b>
<b>2.4. ROBOTY PUBLICZNE</b>	<b>29</b>
<b>2.5. STAŻ</b>	<b>30</b>

<b>2.6. PRACE SPOŁECZNIE UŻYTECZNE</b>	<b>31</b>
<b>2.7. PRZYGOTOWANIE ZAWODOWE DOROSŁYCH</b>	<b>31</b>
<b>2.8. STYPENDIUM Z TYTUŁU PODJĘCIA NAUKI</b>	<b>31</b>
<b>2.9. DODATEK AKTYWIZACYJNY</b>	<b>32</b>
<b>3. POKRYCIE SKŁADEK NA UBEZPIECZENIE SPOŁECZNE ROLNIKÓW</b>	<b>32</b>
<b>ROZDZIAŁ III. REALIZACJA ZADAŃ PASYWNYCH</b>	<b>32</b>
<b>1. REJESTRACJA I OBSŁUGA OSÓB BEZROBOTNYCH</b>	<b>32</b>
<b>2. OŚWIADCZENIA O POWIERZENIU PRACY CUDZOZIEMCOWI</b>	<b>34</b>
<b>ROZDZIAŁ IV. PROJEKTY I PROGRAMY RYNKU PRACY</b>	<b>35</b>
<b>1. PROJEKTY WSPÓŁFINANSOWANE Z EUROPEJSKIEGO FUNDUSZU SPOŁECZNEGO</b>	<b>35</b>
<b>2. PROGRAMY RYNKU PRACY FINANSOWANE Z FUNDUSZU PRACY</b>	<b>37</b>
<b>ROZDZIAŁ V. DZIAŁANIA WSPIERAJĄCE LOKALNY RYNEK PRACY</b>	<b>38</b>
<b>1. INICJATYWY POWIATOWEGO URZĘDU PRACY W PUŁAWACH</b>	<b>38</b>
<b>2. WSPÓŁPRACA Z PARTNERAMI RYNKU PRACY</b>	<b>39</b>
<b>ROZDZIAŁ VI. WYDATKI POWIATOWEGO URZĘDU PRACY W PUŁAWACH W 2013 ROKU</b>	<b>43</b>
<b>SPIS TABEL</b>	<b>45</b>
<b>SPIS WYKRESÓW</b>	<b>46</b>

# Wstęp

---

Powiatowy Urząd Pracy w Puławach wykonuje swoje zadania zgodnie z ustawą z dnia 20 kwietnia 2004r. *o promocji zatrudnienia i instytucjach rynku pracy* (Dz. U. z 2013 r. poz. 674, z późn. zm.). Zadania wynikające z tej ustawy to m.in.:

- opracowanie i realizacja programu promocji zatrudnienia oraz aktywizacji lokalnego rynku pracy, stanowiącego część powiatowej strategii rozwiązywania problemów społecznych, o której mowa w odrębnych przepisach;
- pozyskiwanie i gospodarowanie środkami finansowymi na realizację zadań z zakresu aktywizacji lokalnego rynku pracy;
- udzielanie pomocy bezrobotnym i poszukującym pracy w znalezieniu pracy przez pośrednictwo pracy, poradnictwo zawodowe i informację zawodową oraz pomoc w aktywnym poszukiwaniu pracy;
- udzielanie pomocy pracodawcom w pozyskiwaniu pracowników przez pośrednictwo pracy oraz poradnictwo zawodowe i informację zawodową;
- rejestrowanie bezrobotnych i poszukujących pracy;
- inicjowanie i wdrażanie instrumentów rynku pracy;
- inicjowanie, organizowanie i finansowanie usług rynku pracy;
- inicjowanie, organizowanie i finansowanie projektów lokalnych i innych działań na rzecz aktywizacji bezrobotnych;
- opracowanie analiz i sprawozdań, w tym prowadzenie monitoringu zawodów deficytowych i nadwyżkowych oraz dokonywanie ocen dotyczących rynku pracy na potrzeby powiatowej rady zatrudnienia oraz organów zatrudnienia;
- inicjowanie i realizowanie przedsięwzięć mających na celu rozwiązanie lub złagodzenie problemów związanych z planowanymi zwolnieniami grupowymi pracowników z przyczyn dotyczących zakładów pracy;
- współdziałanie z Powiatową Radą Zatrudnienia w Puławach w zakresie promocji zatrudnienia oraz wykorzystania środków z Funduszu Pracy;
- współpraca z gminami w zakresie upowszechniania ofert pracy, upowszechniania informacji o usługach poradnictwa zawodowego i szkoleniach, organizacji robót publicznych oraz zatrudnienia socjalnego na podstawie odrębnych przepisów;
- przyznawanie i wypłacanie zasiłków oraz innych świadczeń z tytułu bezrobocia;
- wydawanie decyzji o:
  - uznaniu lub odmowie uznania danej osoby za bezrobotną oraz utracie statusu bezrobotnego;
  - przyznaniu, odmowie przyznania, wstrzymaniu lub wznowieniu wypłaty oraz utracie lub pozbawieniu prawa do zasiłku, stypendium i innych finansowanych z Funduszu Pracy świadczeń niewynikających z zawartych umów;
  - obowiązku zwrotu nienależnie pobranego zasiłku, stypendium, innych nienależnie pobranych świadczeń lub kosztów szkolenia finansowanych z Funduszu Pracy;
  - odroczeniu terminu spłaty, rozłożeniu na raty lub umorzeniu części albo całości nienależnie pobranego świadczenia udzielonego z Funduszu Pracy;

- realizowanie zadań wynikających z koordynacji systemów zabezpieczenia społecznego państw członkowskich Unii Europejskiej oraz państw, z którymi Unia Europejska zawarła umowy o swobodzie przepływu osób, w szczególności realizowanie zadań z zakresu udziału w sieci EURES;
- realizowanie zadań związanych z międzynarodowym przepływem pracowników, wynikających z odrębnych przepisów, umów międzynarodowych i innych porozumień zawartych z partnerami zagranicznymi;
- badanie i analizowanie sytuacji na lokalnym rynku pracy w związku z postępowaniem o wydanie zezwolenia na pracę cudzoziemca;
- organizowanie i finansowanie szkoleń pracowników powiatowego urzędu pracy;
- opracowywanie i realizowanie indywidualnych planów działania;
- realizowanie projektów w zakresie promocji zatrudnienia, w tym przeciwdziałania bezrobociu, łagodzenia skutków bezrobocia i aktywizacji zawodowej bezrobotnych, wynikających z programów operacyjnych współfinansowanych ze środków Europejskiego Funduszu Społecznego i Funduszu Pracy.

Działania Powiatowego Urzędu Pracy, pod względem siły oddziaływania na rynek pracy można podzielić na 2 grupy. Zadania aktywne (aktywizujące), które polegają na przeciwdziałaniu bezrobociu, natomiast działania pasywne są to wszelkie zadania administracyjne, zlecone stosownymi przepisami prawa.

Zadania aktywne realizowane są przez **Centrum Aktywizacji Zawodowej (CAZ)**, w skład którego wchodzi **Dział Usług Rynku Pracy**, podzielony na *Referat Pośrednictwa Pracy i Promocji Usług*, *Referat Poradnictwa Zawodowego* i *Referat Szkoleń* oraz **Dział Instrumentów Rynku Pracy**. Natomiast zadania pasywne są realizowane przez **Dział Informacji, Ewidencji i Świadczeń**.

# Rozdział I.

## Struktura bezrobocia w 2013 roku

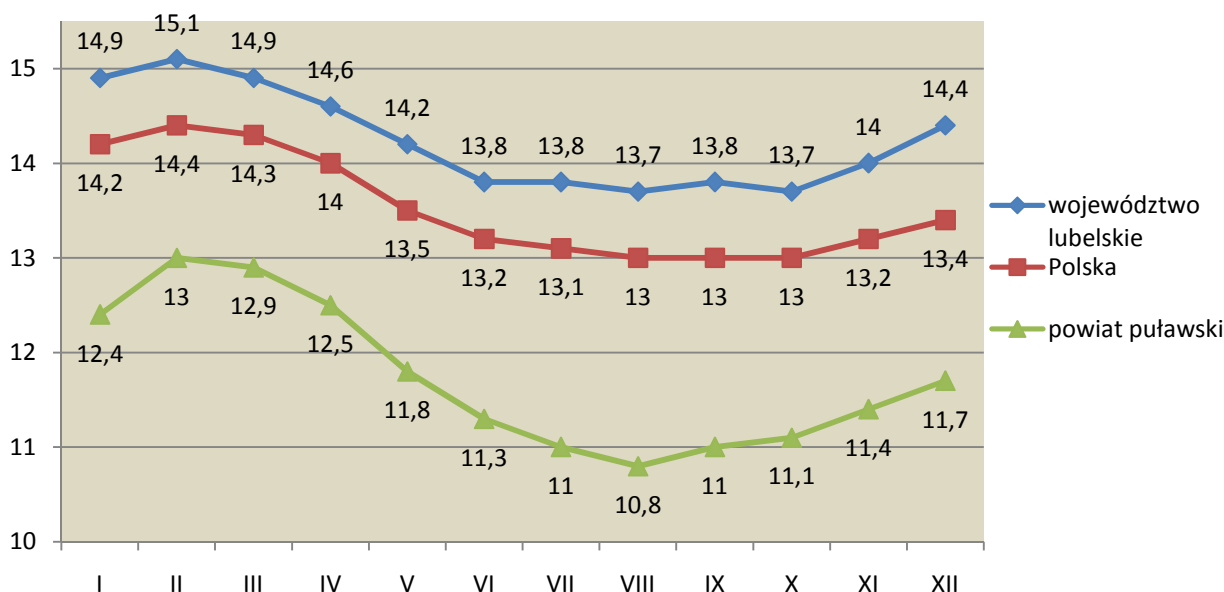
### 1. Dane ogólne

Powiat Puławski położony jest w środkowo-zachodniej części województwa lubelskiego. Jest ważnym w skali kraju regionem turystyczno - rekreacyjnym. Pod względem powierzchni jest jednym z większych powiatów województwa lubelskiego (934 km<sup>2</sup>), zajmuje 2 miejsce pod względem liczby ludności i 7 pod względem liczby gmin. Liczba mieszkańców według stanu na dzień 30.06.2013 roku wyniosła 116 170, z czego ponad 48 % stanowili mężczyźni, zaś prawie 52 % kobiety. Ponad połowa mieszkańców powiatu tj. 52% zamieszkuje na wsi, zaś 48% osób mieszka w miastach.

Powiat w swych granicach administracyjnych obejmuje **11** gmin., w tym:

- 1 gmina miejska (Puławy),
- 2 gminy miejsko-wiejskie (Kazimierz Dolny, Nałęczów),
- 8 gmin wiejskich (Baranów, Janowiec, Końskowola, Kurów, Markuszów, Puławy, Wąwolnica, Żyrzyn).

Wykres1. Porównanie wielkości stopy bezrobocia w Polsce, województwie lubelskim i Powiecie Puławskim w 2013 roku.



Źródło: Opracowanie własne Powiatowego Urzędu Pracy

W ewidencji prowadzonej przez Powiatowy Urząd Pracy w Puławach, według stanu na dzień 31 grudnia 2013 r. zarejestrowanych było **5 889** osób bezrobotnych, w tym **2 799** kobiet, co stanowiło **47,5%** ogółu zarejestrowanych. Ponadto w ewidencji zarejestrowanych było **236** osób poszukujących pracy nie posiadających statusu osoby bezrobotnej, w tym **113** kobiet. Na koniec 2013 roku, zarejestrowanych osób bezrobotnych z prawem do zasiłku było ogółem **593 (10,07%)**.

W stosunku do danych z roku 2012, w 2013 zanotowano wzrost liczby bezrobotnych o **0,8%** oraz zmniejszenie udziału kobiet w ogólnej liczbie zarejestrowanych bezrobotnych o **1%**.

W okresie od 01.01.2013 r. do 31.12.2013 r. stopa bezrobocia w Powiecie Puławskim oscylowała na średnim poziomie około **11,7%**. Najniższy wskaźnik zanotowano w miesiącu sierpniu, w którym to wskaźnik spadł do **10,8%**. Na koniec grudnia 2013 r., wysokość stopy bezrobocia w Powiecie Puławskim osiągnęła poziom **11,7%** (czwarty najniższy wskaźnik w woj. lubelskim), i był niższy od wskaźnika dla województwa lubelskiego i kraju (wynosił odpowiednio **14,4%** i **13,4%**).

Tabela 1. Liczba osób zarejestrowanych w Powiecie Puławskim w 2013 roku z podziałem na miasta i gminy.

Miesiąc		I	II	III	IV	V	VI	VII	VIII	IX	X	XI	XII
<b>Stopa bezrobocia w powiecie</b>		12,4	13	12,9	12,5	11,8	11,3	11	10,8	11	11,1	11,4	11,7
<b>Ogólna liczba bezrobotnych w powiecie</b>	Ogółem	6262	6603	6521	6313	5923	5609	5432	5361	5467	5533	5731	5889
	W tym kobiety	3013	3138	3069	3002	2808	2644	2612	2597	2665	2691	2772	2799
<b>Ogólna liczba bezrobotnych w gminach</b>	Baranów	-	-	217	-	-	185	-	-	167	-	-	203
	Janowiec	-	-	213	-	-	190	-	-	175	-	-	192
	Kazimierz Dolny	-	-	441	-	-	354	-	-	336	-	-	379
	Końskowola	-	-	429	-	-	369	-	-	394	-	-	448
	Kurów	-	-	508	-	-	428	-	-	453	-	-	500
	Markuszów	-	-	195	-	-	166	-	-	160	-	-	157
	Nałęczów	-	-	523	-	-	453	-	-	443	-	-	470
	Puławy gmina	-	-	691	-	-	617	-	-	570	-	-	602
	Puławy miasto	-	-	2582	-	-	2240	-	-	2189	-	-	2279
	Wąwolnica	-	-	307	-	-	254	-	-	245	-	-	261
	Żyrzyn	-	-	415	-	-	353	-	-	335	-	-	398
<b>Bezrobotni z prawem do zasiłku</b>	ogółem	820	830	809	739	658	587	522	487	457	441	493	593
	w tym kobiety	376	385	371	347	306	279	243	224	225	213	243	275
<b>Osoby zarejestrowane jako poszukujący pracy</b>		204	233	252	273	261	252	245	240	248	251	252	236

Źródło: Opracowanie własne Powiatowego Urzędu Pracy w Puławach.

Tabela 2. Osoby bezrobotne zamieszkałe na wsi zarejestrowane w poszczególnych miesiącach.

Miesiąc	I	II	III	IV	V	VI	VII	VIII	IX	X	XI	XII
<b>Bezrobotni zamieszkałi na wsi</b>	3436	3587	3550	3427	3210	3036	2947	2863	2952	3036	3139	3292

Źródło: Opracowanie własne Powiatowego Urzędu Pracy w Puławach.

Na koniec grudnia 2013 r. ilość bezrobotnych zamieszkałych na wsi wyniosła **3292** osoby, co stanowiło **55,9%** ogółu zarejestrowanych. Według tego stanu, najwięcej zarejestrowanych bezrobotnych było w gminie wiejskiej Puławy (**602 osoby**), gminie Kurów (**500 osób**) oraz gminie Końskowola (**448 osób**) – patrz tabela nr 1. Przy czym w stosunku do grudnia 2012 roku w gminie Baranów liczba bezrobotnych była taka sama, w 5 gminach (Janowiec, Końskowola, Kurów, Puławy gmina i miasto, Żyrzyn) liczba bezrobotnych

wzrosła natomiast w 4 gminach (Kazimierz Dolny, Markuszów, Nałęczów i Wąwolnica) liczba bezrobotnych spadała.

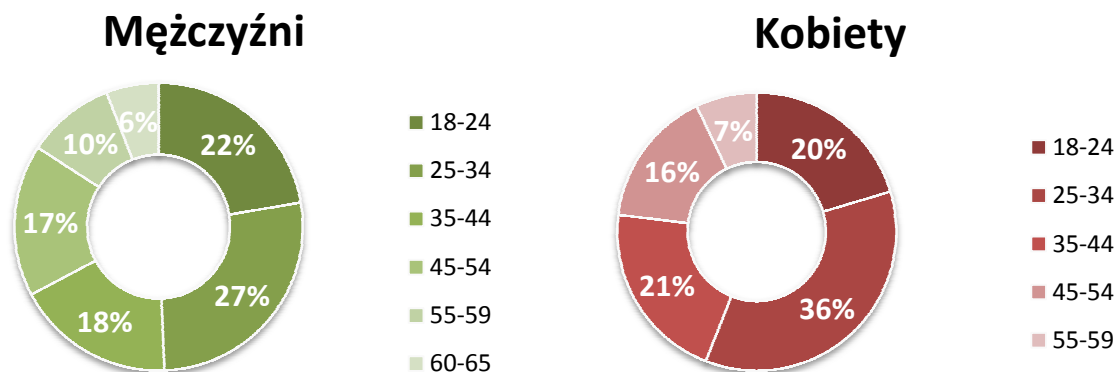
Tabela 3. Struktura osób bezrobotnych według wieku w Powiecie Puławskim (stan na koniec każdego kwartału).

Miesiąc		III	VI	IX	XII
<b>Bezrobotni zarejestrowani wg wieku</b>	18-24 lat	1459	1148	1168	1260
	25-34 lat	2171	1881	1738	1831
	35-44 lat	1214	1092	1047	1138
	45-54 lat	986	869	901	976
	55-59 lat	526	462	450	502
	60-64 lat	165	157	163	182
<b>Bezrobotni powyżej 50 roku życia</b>		1160	1020	1051	1166

Źródło: Opracowanie własne Powiatowego Urzędu Pracy w Puławach.

Według stanu na koniec 2013 roku najliczniejszą grupę bezrobotnych stanowiły osoby w wieku od 25 do 34 lat – 1831 osób (31,09% ogółu).

Wykres 2: Struktura bezrobotnych zarejestrowanych w PUP w Puławach, według wieku z podziałem na płeć (stan na 31 grudnia 2013 r.).



Źródło: Opracowanie własne Powiatowego Urzędu Pracy w Puławach.

Tabela 4. Struktura osób bezrobotnych według wykształcenia w Powiecie Puławskim (stan na koniec każdego kwartału 2013 roku).

Miesiąc		III	VI	IX	XII
<b>Bezrobotni zarejestrowani wg wykształcenia</b>	Wyższe	1040	850	896	908
	Policealne i średnie zawodowe	1678	1468	1442	1525
	Średnie ogólnokształcące	684	600	542	580
	Zasadnicze zawodowe	1730	1477	1450	1638
	Gimnazjalne i poniżej	1389	1214	1137	1238

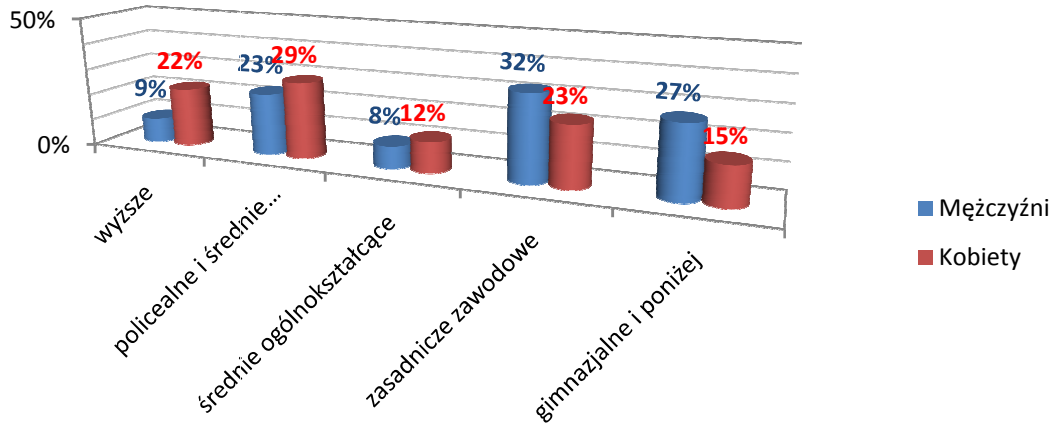
Źródło: Opracowanie własne Powiatowego Urzędu Pracy w Puławach.

Grupę najliczniejszą pod względem wykształcenia stanowiły osoby posiadające wykształcenie zasadnicze zawodowe (27,8% ogółu) oraz policealne i średnie zawodowe (25,9%). Blisko co szоста osoba bezrobotna zarejestrowana w PUP w Puławach, legitymowała się wykształceniem wyższym (15,4% ogółu).



Porównując przy tym poziom wykształcenia wśród bezrobotnych kobiet i mężczyzn, obserwujemy wyraźną dysproporcję, bowiem kobiety stanowiły grupę o znacząco wyższym poziomie wykształcenia.

Wykres 3. Struktura osób bezrobotnych zarejestrowanych w PUP w Puławach, według wykształcenia z podziałem na płeć (stan na 31 grudnia 2013 r.).



Źródło: Opracowanie własne Powiatowego Urzędu Pracy w Puławach

Tabela 5. Struktura osób bezrobotnych według stażu pracy w Powiecie Puławskim (stan na koniec każdego kwartału).

Miesiąc		III	VI	IX	XII
Bezrobotni zarejestrowani wg stażu pracy	Do 1 roku	1211	1022	1039	1136
	1-5 lat	1369	1176	1131	1188
	5-10 lat	734	624	605	642
	10-20 lat	743	640	627	712
	20-30 lat	525	447	455	502
	30 lat i więcej	182	162	142	164
	Bez stażu pracy	1757	1538	1468	1545

Źródło: Opracowanie własne Powiatowego Urzędu Pracy w Puławach.

Na koniec 2013 roku w Powiatowym Urzędzie Pracy w Puławach zarejestrowanych było **2080** osób nie posiadających doświadczenia zawodowego. Przez doświadczenie zawodowe rozumiemy doświadczenie uzyskane w trakcie zatrudnienia, wykonywania innej pracy zarobkowej lub prowadzenia działalności gospodarczej przez okres co najmniej 6 miesięcy.

Tabela 6. Zestawienie osób bezrobotnych, które podjęły pracę z osobami zwolnionymi z przyczyn dotyczących zakładu pracy zarejestrowanych w podanych miesiącach.

Miesiąc	I	II	III	IV	V	VI	VII	VIII	IX	X	XI	XII	
Zarejestrowani zwolnieni z przyczyn dotyczących zakładu pracy	45	24	30	31	17	16	27	13	27	29	27	26	
Bezrobotni, którzy podjęli pracę	Ogółem	163	172	248	283	319	373	271	220	296	324	297	242
	Pracę niesubsydiowaną	158	172	248	247	307	355	243	209	270	316	273	219
	Pracę subsydiowaną	5	0	0	36	12	18	28	11	26	8	24	23

Źródło: Opracowanie własne Powiatowego Urzędu Pracy w Puławach.

Tabela 7. Osoby bezrobotne, zarejestrowane w 2013 roku według czasu pozostawania bez pracy.

Miesiąc	III	VI	IX	XII	
<b>Bezrobotni zarejestrowani wg czasu pozostawania bez pracy w m-c</b>	do 1	515	392	760	642
	1-3	1290	666	756	1086
	3-6	1432	1185	678	1051
	6-12	1207	1409	1320	1032
	12-24	1080	1005	997	1042
	powyżej 24	997	952	956	1036

Źródło: Opracowanie własne Powiatowego Urzędu Pracy w Puławach.

## 2. Osoby będące w szczególnej sytuacji na rynku pracy (wybrane kategorie)

W rejestrach Powiatowego Urzędu Pracy w Puławach wyróżnić możemy osoby będące w szczególnej sytuacji na rynku pracy, a tym samym, do których skierowane powinny być różnego rodzaju działania mające na celu ich aktywizację.

Do osób w szczególnej sytuacji na rynku pracy zalicza się bezrobotnych wyszczególnionych w tab. 8:

Tabela 8. Struktura bezrobotnych będących w szczególnej sytuacji na rynku pracy (stan na koniec 2013 roku).

Lp.	Wyszczególnienie	Ogółem	(%)
1	Liczba bezrobotnych zarejestrowanych ogółem	5889	100
2	Osoby w szczególnej sytuacji na rynku pracy	5403	91,7
3	- długotrwale bezrobotni	3085	52,4
4	- bez wykształcenia średniego	2876	48,8
5	- bez doświadczenia zawodowego	2080	35,3
6	- osoby do 25 roku życia	1260	21,4
7	- bez kwalifikacji zawodowych	1681	28,5
8	- osoby powyżej 50 roku życia	1166	19,8
9	- kobiety, które nie podjęły zatrudnienia po urodzeniu dziecka	694	11,8
10	- samotnie wychowujący dziecko do 18 roku życia	443	7,5
11	- niepełnosprawni	240	4,1
12	- po zakończeniu realizacji kontraktu socjalnego	69	1,2
13	- osoby, które po odbyciu kary pozbawienia wolności nie podjęły zatrudnienia	98	1,6

Źródło: Opracowanie własne Powiatowego Urzędu Pracy w Puławach.

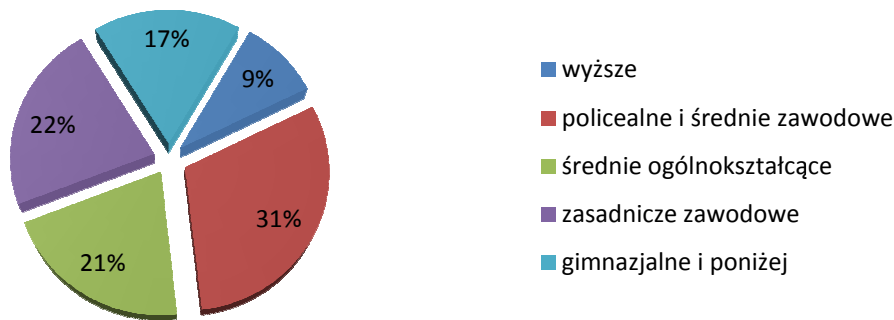
### Osoby do 25. roku życia

Na koniec 2013 roku stanowiły osoby do 25 roku życia stanowiły 21,4% ogółu osób zarejestrowanych w PUP w Puławach. W porównaniu do tego samego okresu z 2012 r. odsetek ten zmniejszył się o 0,7%.

Osoby młode to przede wszystkim osoby bez stażu pracy stanowią one ponad 65% tej grupy wiekowej natomiast 35% osób posiada staż pracy do 5 lat.

52 % osób do 25 roku życia posiadało wykształcenie średnie ogólnokształcące i policealne lub średnie zawodowe; wykształcenie zawodowe 22% osób, natomiast najwyższymi kwalifikacjami – wykształceniem wyższym – legitymowało się 9 % młodych ludzi.

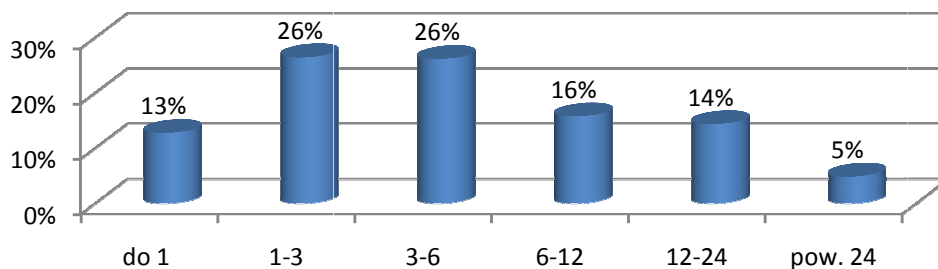
Wykres 4. Osoby bezrobotne do 25 roku życia według poziomu wykształcenia (stan na 31 grudnia 2013 r.).



Źródło: Opracowanie własne Powiatowego Urzędu Pracy w Puławach.

Struktura osób poniżej 25 roku życia pod względem czasu pozostawania bez pracy na koniec grudnia 2013 roku pokazuje, że największa liczba bezrobotnych pozostawała bez pracy przez okres od 1 do 3 (333 osoby) oraz od 3 do 6 miesięcy (329 osób), tj. po 26%

Wykres 5. Osoby do 25 roku życia według czasu pozostawania bez pracy w 2013 roku.



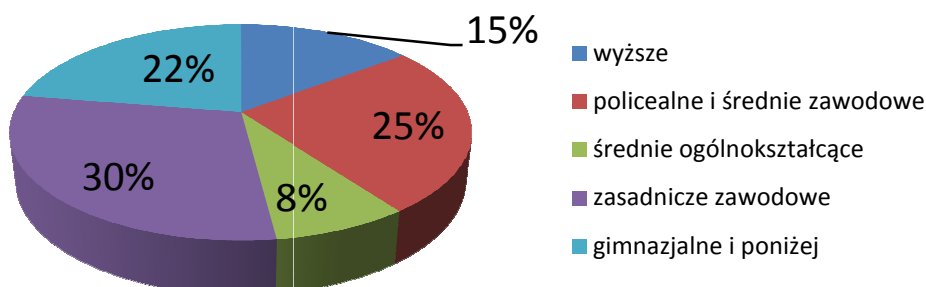
Źródło: Opracowanie własne Powiatowego Urzędu Pracy w Puławach.

### Osoby długotrwale bezrobotne

Na koniec 2013 roku w ewidencji PUP w Puławach pozostawało **3085 osób (52,4%)** długotrwale bezrobotnych. Jest to grupa osób znajdująca w szczególnie trudnej sytuacji na rynku pracy a zarazem najbardziej liczna.

Struktura osób długotrwale bezrobotnych pokazuje, pokazuje, że najwięcej osób posiadało wykształcenie zasadnicze zawodowe - 30 % (913 osób). W dalszej kolejności znajdowały się osoby z wykształceniem policealnym – 25% (czyli 779 osób). Najmniej liczną grupę stanowili bezrobotni posiadający wykształcenie ogólnokształcące (249 osób tj. 8%)

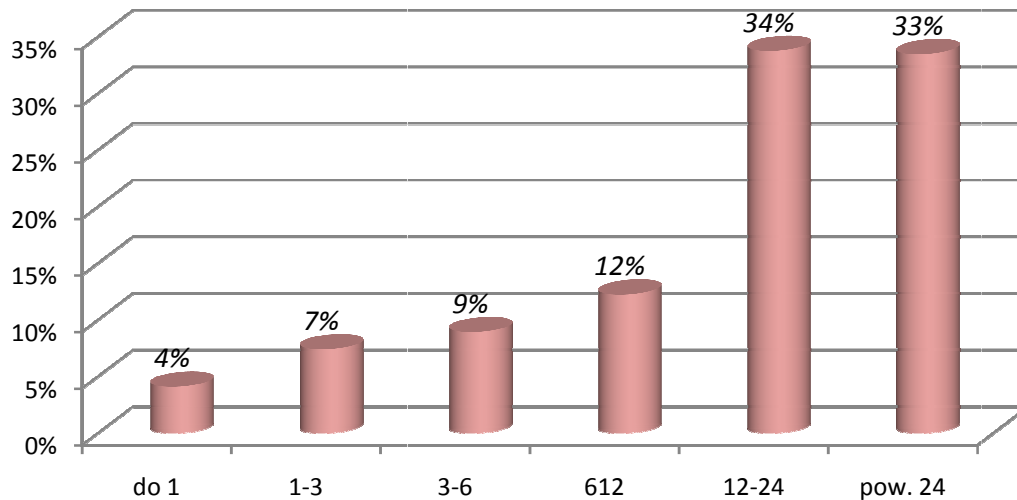
Wykres 6. Osoby długotrwale bezrobotne według wykształcenia (stan na 31 grudnia 2013 r.).



Źródło: Opracowanie własne Powiatowego Urzędu Pracy w Puławach.

Klasyfikacja osób długotrwale bezrobotnych wg czasu pozostawania bez pracy pozwala zaobserwować, że największa liczba osób bezrobotnych znajduje się w grupie pozostającej bez pracy od 12 do 24 miesięcy (1042 – 34%) oraz osoby pozostające bez pracy powyżej 24 miesięcy (1033 osoby – tj. 33%). Najmniejszą grupą osób długotrwale są osoby pozostające bez pracy mniej niż 1 miesiąc (137 osób, tj. 4%)

Wykres 7. Osoby długotrwale bezrobotne według czasu pozostawania bez pracy w 2013 rok.



Źródło: Opracowanie własne Powiatowego Urzędu Pracy w Puławach.

Analizując osoby długotrwale bezrobotne pod względem wieku można zauważyć, że największy odsetek tej grupy stanowią osoby w wieku od 25 do 34 lat – **32,4%** (1001 osób) oraz od 35 do 44 lat – **21,1%** (652 osoby). Trzecią co do wielkości grupą są osoby od 45 do 54 lat stanowią 18,6 % tj. 570 osób. Najmniej liczną grupą długotrwale bezrobotnych są osoby powyżej 60 roku życia (124 osoby czyli 4%).

Tabela 9. Podział długotrwale bezrobotnych według wieku na koniec 2013 roku.

Wiek	Liczba bezrobotnych	%
18-24 lat	427	13,8
25-34 lat	1001	32,4
35-44 lat	652	21,1
45-54 lat	570	18,6
55-59 lat	311	10,1
60-64 lat	124	4
<b>Ogółem</b>	<b>3085</b>	<b>100</b>

Źródło: Opracowanie własne Powiatowego Urzędu Pracy w Puławach

Wśród długotrwale bezrobotnych według posiadanego stażu pracy najliczniejszą grupą stanowią osoby bez stażu pracy, było ich 741 osób co stanowiło 24 % ogółu z tej grupy osób. Drugą w kolejności grupę stanowią osoby posiadające doświadczenie zawodowe do 1 roku (648 osób co stanowi 21% ogółu). Najmniej liczną grupą osób długotrwale bezrobotnych stanowią osoby ze stażem pracy powyżej 30 lat (2% tj. 57 osób).

Tabela 10. Osób długotrwale bezrobotnych według stażu pracy na koniec 2013 roku.

Staż pracy	Liczba bezrobotnych	%
do 1 roku	648	21
1-5	640	20,8
5-10	333	10,8
10-20	380	12,3
20-30	286	9,3
30 lat i więcej	57	1,8
bez stażu pracy	741	24
<b>Ogółem</b>	<b>3085</b>	<b>100</b>

Źródło: Opracowanie własne Powiatowego Urzędu Pracy w Puławach.

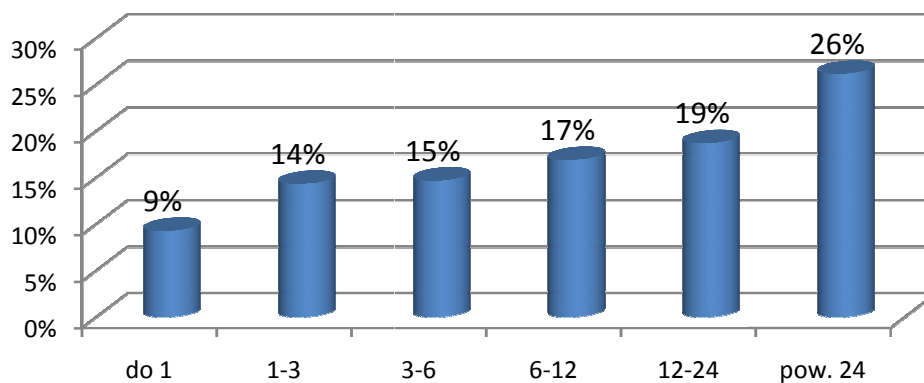
Powiatowy Urząd Pracy dokłada wszelkich starań, by aktywne formy wsparcia oferowane osobom bezrobotnym były jak najlepiej wykorzystywane na rynku pracy. Sposoby realizowania tych form zaprezentowano w następnych częściach tego opracowania.

#### Osoby powyżej 50 roku życia

Na koniec 2013 roku, osoby powyżej 50 roku życia stanowiły prawie 20% wszystkich osób zarejestrowanych. Wśród nich znalazło się 418 kobiet (35,8% ogółu tej grupy), a prawo do zasiłku posiadało 16,5% (192 osoby).

Analizując tę grupę bezrobotnych pod względem czasu pozostawania bez pracy pozwala stwierdzić, że najliczniejszą grupę na koniec 2013 roku były osoby pozostające bez zatrudnienia powyżej 24 miesięcy (26%). Najmniej zarejestrowanych było bezrobotnych pozostających bez pracy poniżej 1 miesiąca (9%)

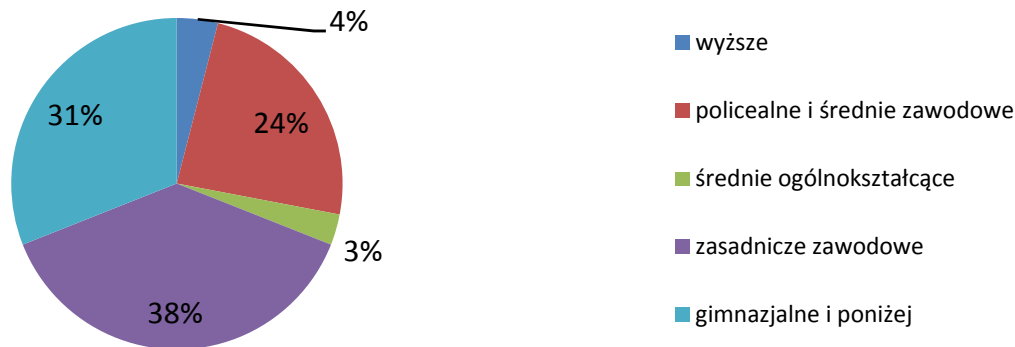
Wykres 8. Osoby powyżej 50 roku życia według czasu pozostawania bez pracy w 2013 rok.



Źródło: Opracowanie własne Powiatowego Urzędu Pracy w Puławach.

Struktura osób bezrobotnych powyżej 50 roku życia pokazuje, że największą część tej grupy stanowią osoby z wykształceniem zasadniczym zawodowym (38%) oraz gimnazjalnym i poniżej (31%). Najmniej osób powyżej 50 roku życia zarejestrowanych jest w wykształceniu średnim ogólnokształcącym (3%) i wyższym (4%)

Wykres 9. Osoby powyżej 50 roku życia według wykształcenia (stan na 31 grudnia 2013 r.).



Źródło: Opracowanie własne Powiatowego Urzędu Pracy w Puławach.

Wśród osób powyżej 50 roku życia pod względem stażu pracy najczęściej bezrobotnych znajduje się w grupie posiadającej staż pracy od 20 do 30 lat (32,4% tj. 379 osób). W następnej kolejności są osoby posiadające od 10 do 20 lat doświadczenia zawodowego (293 osoby tj. 25,1%). Najmniej – 5,8% (tj. 68 osób) bezrobotnych posiada staż pracy do 1 roku. Osoby bez jakiegokolwiek doświadczenia zawodowego stanowią 5,7% wszystkich bezrobotnych powyżej 50 roku życia (tj. 66 osoby)

Tabela 11. Podział osób powyżej 50 roku życia według stażu pracy na koniec 2013 roku.

Staż pracy	Liczba osób	%
do 1 roku	68	5,8
1-5	82	7
5-10	115	10
10-20	293	25,1
20-30	379	32,4
30 lat i więcej	163	14
bez stażu pracy	66	5,7
<b>Ogółem</b>	<b>1166</b>	<b>100</b>

Źródło: Opracowanie własne Powiatowego Urzędu Pracy w Puławach.

### 3. Bezrobocie osób niepełnosprawnych

Liczba osób niepełnosprawnych, zarejestrowanych w Powiatowym Urzędzie Pracy w Puławach w 2013 roku była wyższa niż rok wcześniej, przy czym liczba bezrobotnych osób niepełnosprawnych wzrosła o 45 osób, a niepełnosprawnych poszukujących pracy wzrosła o 18 osób.

Podobnie jak w roku ubiegłym, wśród osób niepełnosprawnych dominowały te z umiarkowanym stopniem niepełnosprawności – stanowiły prawie 55% ogółu. Także kwestia wykształcenia osób niepełnosprawnych w ciągu kilku ostatnich lat nie uległa znacznej zmianie, nadal przeważają osoby o niskich kwalifikacjach czyli z wykształceniem zasadniczym zawodowym oraz gimnazjalnym i poniżej.

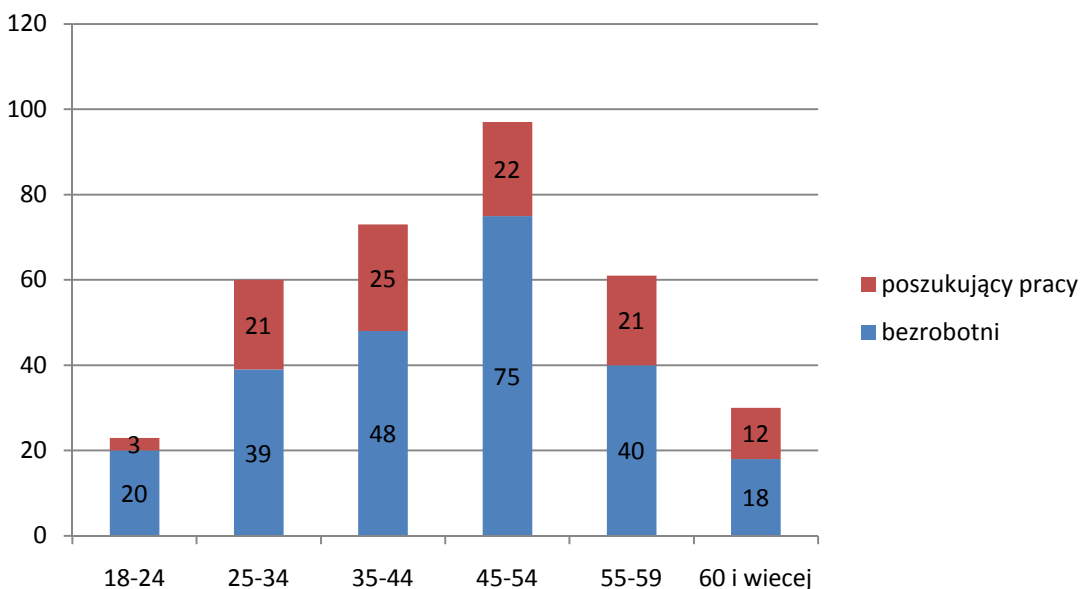
Tabela 12. Osoby niepełnosprawne w latach 2012-2013.

	2012			2013		
	Ogółem	Bezrobotni niepełnosprawni	Poszukujący pracy niepełnosprawni	Ogółem	Bezrobotni niepełnosprawni	Poszukujący pracy niepełnosprawni
<b>Ogółem</b>	<b>281</b>	195	86	<b>344</b>	240	104
<b>Struktura wg stopnia niepełnosprawności</b>						
<b>Znaczny</b>	<b>30</b>	10	20	<b>32</b>	10	22
<b>Umiarkowany</b>	<b>152</b>	94	58	<b>188</b>	113	75
<b>Lekki</b>	<b>99</b>	91	8	<b>124</b>	117	7
<b>Struktura wg wykształcenia</b>						
<b>Wyższe</b>	<b>18</b>	8	10	<b>26</b>	15	11
<b>Policealne i średnie zawodowe</b>	<b>60</b>	43	17	<b>65</b>	38	27
<b>Średnie ogólnokształcące</b>	<b>25</b>	18	7	<b>26</b>	15	11
<b>Zasadnicze zawodowe</b>	<b>98</b>	71	27	<b>126</b>	97	29
<b>Gimnazjalne i poniżej</b>	<b>80</b>	55	25	<b>101</b>	75	26

Źródło: Opracowanie własne Powiatowego Urzędu Pracy w Puławach.

Analizując strukturę osób niepełnosprawnych można stwierdzić, że największą grupę stanowią osoby w przedziale wiekowym 45-54 lat - 97 osób tj. 28,2 % ogółu niepełnosprawnych. Najmniejszy odsetek niepełnosprawnych notowany jest wśród osób w wieku 18-24 oraz powyżej 60 roku życia (odpowiednio 6,7% i 8,7%).

Wykres 10. Struktura osób niepełnosprawnych według wieku w 2013 roku.



Źródło: Opracowanie własne Powiatowego Urzędu Pracy w Puławach.

W minionym roku dla tej grupy osób zarejestrowanych w PUP w Puławach, wpłynęły oferty na 56 miejsc pracy, o 10 więcej niż w roku ubiegłym. 39 osób skorzystało z rozmowy wstępnej, 46 objęto poradą indywidualną, natomiast 5 osób skorzystało z porady grupowej.

#### 4. Charakterystyka zwolnień grupowych w 2013 roku

Na terenie Powiatu Puławskiego w 2013 roku, 1 zakład pracy dokonał zgłoszenia zwolnień grupowych w ramach których została zwolniona 1 osoba. Ponadto w roku 2013 straciło prace 70 osób, których zamiar zwolnienia został zgłoszony w roku 2012. (szczegółowy wykaz przedstawia Tabela 13).

Tabela 13. Lista pracodawców dokonujących zwolnień grupowych w 2013 roku.

Lp	Nazwa zakładu pracy	Liczba zgłoszonych zwolnień	Liczba zwolnionych osób	Liczba zaniechanych zwolnień
1	PKO Bank Polski S.A.	1	1	0
2	Lubelski Ośrodek Doradztwa Rolniczego w Końskowoli	3	0	3
3	Tradis Sp. z o.o. Lublin O/Puławy	39	39	0
4	Przedsiębiorstwo Robót Drogowych Puławy S.A.	31	31	0

Źródło: Opracowanie własne Powiatowego Urzędu Pracy w Puławach.

## Rozdział II. Realizacja zadań aktywnych

### Centrum Aktywizacji Zawodowej

**Centrum Aktywizacji Zawodowej** działa w ramach Powiatowego Urzędu Pracy, jako wyspecjalizowana komórka organizacyjna, która realizuje zadania w zakresie usług rynku pracy oraz instrumentów rynku pracy. Zadaniem CAZ jest realizacja zadań związanych z aktywną polityką rynku pracy.



Centrum Aktywizacji Zawodowej obejmuje:

- pośrednictwo pracy
- poradnictwo zawodowe i informacja zawodowa
- szkolenia
- pomoc w aktywnym poszukiwaniu pracy
- instrumenty rynku pracy

Centrum Aktywizacji Zawodowej realizuje zadania w zakresie pośrednictwa pracy, poradnictwa zawodowego i informacji zawodowej w formie indywidualnej lub grupowej, organizacji szkoleń oraz pomocy w aktywnym poszukiwaniu pracy poprzez prowadzenie zajęć aktywizacyjnych lub szkoleń w ramach Klubu Pracy. Istotnym elementem działania CAZ jest współpraca z pracodawcami w doborze przyszłych pracowników, a także organizacja giełd i targów pracy. Wszystkie działania CAZ wspierane są instrumentami rynku pracy tj. pracami interwencyjnymi, robotami publicznymi, stażami, środkami na podjęcie działalności gospodarczej, czy refundacją kosztów wyposażenia lub wyposażenia stanowiska pracy.



Takie połączenie usług i instrumentów rynku pracy w jednej wydzielonej organizacyjnie komórce, sprzyja podejmowaniu wspólnie z osobami bezrobotnymi działań, zmierzających do zmiany ich sytuacji zawodowej na rynku pracy.

## *1. Realizacja usług rynku pracy*

Podstawowymi usługami rynku pracy są:

### **1.1. Pośrednictwo pracy i promocja usług**

### **1.2. Poradnictwo zawodowe i informacja zawodowa**

### **1.3. Szkolenia**

#### **1.3.1. Studia podyplomowe**

#### **1.3.2. Koszty egzaminów/uzyskania licencji**

#### **1.3.3. Pożyczka szkoleniowa**

### **1.4. Pomoc w aktywnym poszukiwaniu pracy**

## *1.1. Pośrednictwo pracy i promocja usług*

Pośrednictwo pracy polega w szczególności na:

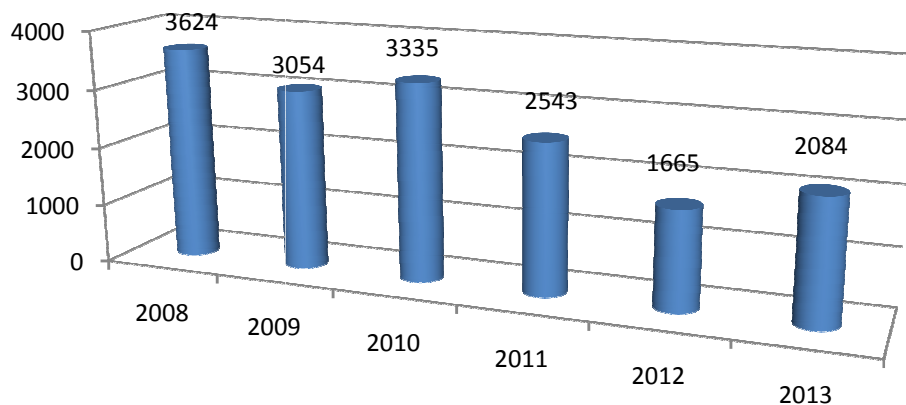
- udzielaniu pomocy bezrobotnym i poszukującym pracy w uzyskaniu odpowiedniego zatrudnienia oraz pracodawcom w pozyskiwaniu pracowników o poszukiwanych kwalifikacjach;
- pozyskiwaniu ofert pracy;
- upowszechnianiu ofert pracy, w tym przez przekazywanie ofert pracy do internetowej bazy ofert pracy udostępnianej przez ministra właściwego do spraw pracy;
- udzielaniu pracodawcom informacji o kandydatach do pracy, w związku ze zgłoszoną ofertą pracy;
- informowaniu bezrobotnych i poszukujących pracy oraz pracodawców o aktualnej sytuacji i przewidywanych zmianach na lokalnym rynku pracy;
- inicjowaniu i organizowaniu kontaktów bezrobotnych i poszukujących pracy z pracodawcami;
- współdziałaniu powiatowych urzędów pracy w zakresie wymiany informacji o możliwościach uzyskania zatrudnienia i szkolenia na terenie ich działania;
- informowaniu bezrobotnych o przysługujących im prawach i obowiązkach.

Pośrednictwo pracy prowadzone jest nieodpłatnie zgodnie z zasadami:

- **dostępności** usług pośrednictwa pracy dla poszukujących pracy oraz dla pracodawców;
- **dobrowolności** oznaczającej wolne od przymusu korzystanie z usług pośrednictwa pracy;
- **równości** oznaczającej obowiązek udzielania wszystkim bezrobotnym i poszukującym pracy pomocy w znalezieniu zatrudnienia lub innej pracy zarobkowej bez względu na wiek, płeć, niepełnosprawność, rasę, religię, narodowość, przekonania polityczne, przynależność związkową, pochodzenie etniczne, wyznanie lub orientację seksualną;
- **jawności** oznaczającej, że każde wolne miejsce pracy zgłoszone do urzędu pracy jest podawane do wiadomości bezrobotnym i poszukującym pracy.

W 2013 do Powiatowego Urzędu Pracy w Puławach wpłynęło **2084** miejsca pracy (w tym formy subsydiowane takie jak staże, refundacja wyposażenia lub doposażenia stanowiska pracy, roboty publiczne, prace interwencyjne) w ramach **1309** ofert pracy, w porównaniu do roku 2012, liczba ta wzrosła o 211.

Wykres 11: Ilość zgłoszonych miejsc pracy składanych do PUP w Puławach w latach 2008-2013.



Źródło: Opracowanie własne Powiatowego Urzędu Pracy w Puławach.

Spośród wszystkich zgłoszonych miejsc pracy w 2013 roku **609** to miejsca pracy subsydiowanej (tworzenie miejsc pracy poprzez finansowanie z Funduszu Pracy, współfinansowanie z Europejskiego Funduszu Społecznego oraz PFRON) a **1475** to miejsca pracy niesubsydiowanej.

Oferty pracy subsydiowanej obejmowały następujące formy:

- staże -**434** oferty na 524 miejsca pracy
- roboty publiczne –**3** oferty na 19 miejsc pracy
- wyposażenia stanowiska pracy –**58** ofert na 59 miejsc
- prace interwencyjne – **6** ofert na 7 miejsc pracy

Wydane skierowania na prace subsydiowane i niesubsydiowane, w tym:

- oferty pracy – **2498**
- kontrakt socjalny - **48**
- staże - **1175**
- wyposażenia stanowiska pracy - **87**
- roboty publiczne – **27**
- prace interwencyjne - **7**

Ponadto spośród **2084** zgłoszonych miejsc pracy, **96** było realizowanych za pośrednictwem organizowanych przez PUP w Puławach **Giełd Pracy**. W ramach 11 giełd zostało wydanych 185 skierowań, z czego 24 osoby zostało bezpośrednio zatrudnionych. **Giełda Pracy** jest jedną z form pośrednictwa pracy, która umożliwia spotkanie przedsiębiorców z wyselekcjonowaną przez pośrednika pracy grupą kandydatów na zgłoszoną ofertę pracy. Główną zaletą tej formy rekrutacji jest oszczędność czasu dla pracodawcy oraz możliwość pozyskania pracowników zgodnie z jego wymaganiami.

Tabela 14. Ilość zgłoszonych miejsc pracy w 2013 roku oraz dane dotyczące zorganizowanych Giełd Pracy.

Miesiąc	Liczba miejsc pracy zgłoszonych poszczególnych miesiącach		Liczba giełd pracy	Liczba zgłoszonych miejsc pracy	Liczba osób uczestniczących w giełdzie	Liczba wydanych skierowań	Liczba podjęć pracy
	Zatrudnienie lub inna praca zarobkowa	Miejsca aktywizacji zawodowej (w tym staże)					
<b>I</b>	83	1	0	0	0	0	0
<b>II</b>	63	16	0	0	0	0	0
<b>III</b>	113	67	3	7	44	42	2
<b>IV</b>	112	105	0	0	0	0	0
<b>V</b>	153	102	0	0	0	0	0
<b>VI</b>	159	30	2	16	41	41	10
<b>VII</b>	141	57	0	0	0	0	0
<b>VIII</b>	98	70	1	1	7	8	2
<b>IX</b>	239	44	3	26	52	51	10
<b>X</b>	178	21	1	1	5	6	0
<b>XI</b>	121	6	0	0	0	0	0
<b>XII</b>	99	6	1	45	41	37	0
<b>Razem</b>	1559	525	11	96	190	185	24

Źródło: Opracowanie własne Powiatowego Urzędu Pracy w Puławach.

Oferty pracy udostępniano bezrobotnym na tablicy ogłoszeń urzędu, ekranach wizualizacyjnych w PUP w Puławach, infokioskach oraz na stronie internetowej: [www.pup.pulawy.pl/](http://www.pup.pulawy.pl/), <http://psz.praca.gov.pl/>

Tabela 15. Struktura najliczniej zgłoszonych miejsc pracy i osób zarejestrowanych w danym zawodzie w 2013 r.

Kod zawodu	Nazwa zawodu	Liczba zgłoszonych miejsc pracy i aktywizacji zawodowej	Liczba osób zarejestrowanych w danym zawodzie
228301	Fizjoterapeuta	21	42
243106	Specjalista ds. marketingu i handlu	16	60
332101	Agent ubezpieczeniowy	18	16
332203	Przedstawiciel handlowy	43	70
411003	Pracownik kancelaryjny	14	3
411004	Technik prac biurowych	94	432
411090	Pozostali pracownicy obsługi biurowej	58	18
422603	Rejestratorka medyczna	17	19
432103	Magazynier	30	277
512001	Kucharz	59	298
513101	Kelner	42	220
513202	Barman	12	174
514101	Fryzjer	24	57
515303	Robotnik gospodarczy	21	327
522301	Sprzedawca	137	1046
524902	Doradca klienta	18	55
541307	Pracownik ochrony fizycznej bez licencji	34	84

711101	<i>Konserwator budynków</i>	12	14
711202	<i>Murarz</i>	40	270
711601	<i>Brukarz</i>	14	55
712303	<i>Tynkarz</i>	13	82
722204	<i>Ślusarz</i>	35	308
722314	<i>Tokarz w metalu</i>	32	62
723103	<i>Mechanik pojazdów samochodowych</i>	28	179
751106	<i>Ubojowy</i>	30	10
751204	<i>Piekarz</i>	15	66
753303	<i>Szwaczka</i>	21	194
833203	<i>Kierowca samochodu ciężarowego</i>	81	129
834401	<i>Kierowca operator wózków jezdniowych</i>	12	234
911203	<i>Pokojowa</i>	12	47
911207	<i>Sprzątaczką biurową</i>	15	176
921101	<i>Pomocniczy robotnik polowy</i>	18	59
931203	<i>Meliorant</i>	17	37
931301	<i>Robotnik budowlany</i>	97	635
932911	<i>Robotnik pomocniczy w przemyśle przetwórczym</i>	13	519
962990	<i>Pozostali pracownicy przy pracach prostych gdzie indziej niesklasyfikowani</i>	67	41

Źródło: Opracowanie własne Powiatowego Urzędu Pracy w Puławach.

Analizując powyższą tabelę można wskazać, spośród **2084** miejsc pracy zgłoszonych w 2013 r. do PUP w Puławach, zawody szczególnie poszukiwane przez pracodawców, są to:

- sprzedawcy - **137** miejsc pracy
- robotnik budowlany – **97** miejsc pracy
- technicy prac biurowych – **94** miejsc pracy
- kierowca samochodu ciężarowego - **81** miejsc pracy
- Pozostali pracownicy przy pracach prostych gdzie indziej niesklasyfikowani- **67** miejsc pracy
- kucharz- **59** miejsc pracy
- pozostali pracownicy obsługi biurowej - **58** miejsc pracy
- przedstawiciel handlowy - **43** miejsc pracy
- kelner – **42** miejsc pracy

Oferty pracy będące w dyspozycji tut. urzędu nie pokrywają zapotrzebowania na pracę osób bezrobotnych, występuje nierównowaga między podażą i popytem w prawie wszystkich grupach zawodowych. Statystycznie najgorzej przedstawia się sytuacja osób bezrobotnych bez zawodu, ponieważ dla tej grupy wpłynęła bardzo mała liczba ofert pracy, były to najczęściej *pracownik gospodarczy i sprzątaczką*. Osoby te mogą korzystać również z ofert pracy dla „*pracowników przy pracach prostych*”.

Analizując oferty pracy, które wpływają do PUP w Puławach, obserwujemy coraz większe wymagania pracodawców wobec kandydatów do pracy. Niemal w każdej ofercie, pracodawcy wymagali od kandydatów do pracy dodatkowych umiejętności i kwalifikacji. Najczęściej były to min:

- obsługa kasy fiskalnej i komputera,
- uprawnienia na koparki, koparko-ładowarki,
- prawo jazdy,
- uprawnienia na przewóz rzeczy,

- minimum sanitarne,
- uprawnienia na wózki widłowe.

Dodatkowo bardzo często pracodawcy wymagali, aby kandydat był dyspozycyjny, komunikatywny i miał chęci do pracy. Zaobserwowaliśmy również coraz częściej pojawiające się oferty wielozawodowe np.:

- murarz-tylnik,
- kierowca-sprzedawca,
- sprzedawca-magazynier,
- kierowca-magazynier,
- barman-kelner

Większe są również wymagania dotyczące wykształcenia kandydatów. W zawodach, którym formalnie zgodnie z Klasyfikacją Zawodów i Specjalności przypisywane jest wykształcenie zasadnicze zawodowe (np. kelner, piekarz, szwaczka, sprzedawca czy magazynier), pracodawcy oczekują od kandydatów do pracy wykształcenia średniego.

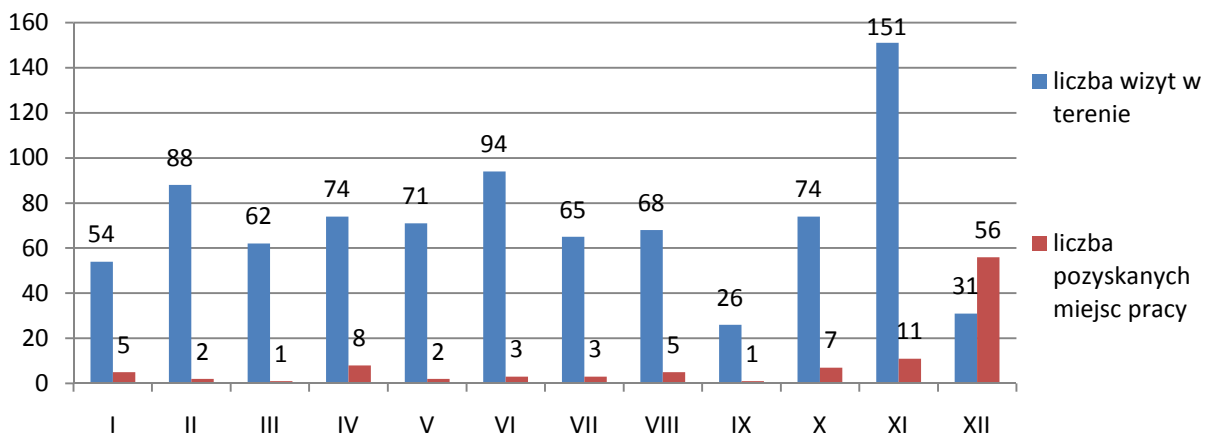
Analiza ofert pracy wykazuje rosnące zapotrzebowanie na:

- dodatkowe kwalifikacje i uprawnienia,
- kompetencje zawodowe,
- doświadczenie w zawodzie,
- wielozawodowość,
- konieczność permanentnego uczenia się.

Odnosząc się zatem do dokonanej analizy ofert pracy dotyczącej zawodów i wykształcenia oraz dodatkowej analizy pod kątem wymogów ze strony pracodawców, należy stwierdzić, że bardzo ważną barierą dla analizowanej grupy jest wzrastające zapotrzebowanie na osoby posiadające coraz wyższe kwalifikacje, dodatkowe umiejętności, uprawnienia i kompetencje zawodowe. Coraz częściej pojawia się wymóg wielozawodowości. Te wszystkie elementy nie są zbieżne, zarówno z przygotowaniem zawodowym tej grupy, jak i jej stosunkiem do ustawicznego szkolenia oraz podnoszenia kwalifikacji.

Ponadto w 2013 roku przeprowadzono **858** bezpośrednich wizyt u pracodawców, czego efektem było pozyskanie **104** miejsca pracy. Podczas tych spotkań, pracodawcom przedstawiany jest pełny wachlarz usług i instrumentów oferowanych przez Powiatowy Urząd Pracy w Puławach.

Wykres 12: Ilość wizyt i pozyskanych miejsc pracy dzięki pośrednictwu zewnętrznemu w 2013 roku.



Źródło: Opracowanie własne Powiatowego Urzędu Pracy w Puławach.



Powiatowy Urząd Pracy w Puławach świadczy również usługi pośrednictwa do pracy za granicą w ramach sieci **Europejskich Służb Zatrudnienia - EURES**.

Współpraca w tym systemie ma umożliwić osobom poszukującym pracy i pracodawcom dostęp do informacji oraz doradztwa zawodowego ułatwiającego przepływ siły roboczej, a także zapewnić przejrzystość rynku pracy. Istotną rolę odgrywa wymiana pomiędzy partnerami sieci EURES, wszystkich informacji na temat wolnych miejsc pracy, profilu regionalnych rynków pracy oraz warunków życia i pracy.

Na terenie Powiatu Puławskiego zadania z zakresu sieci EURES realizowane są przez Referat Pośrednictwa Pracy i Promocji Usług.

W 2013 w ramach EURES zostało zgłoszonych do PUP w Puławach **468** ofert do pracy, w ramach których zgłoszono **3558** miejsc pracy. W sprawach EURES udzielono **758** informacji osobom bezrobotnym i poszukującym pracy odnośnie warunków życia i pracy w krajach EOG oraz innych informacji związanych z wyjazdami do pracy za granicę.

Dodatkowo w siedzibie Urzędu oraz w Urzędach wszystkich gmin naszego powiatu, osoby bezrobotne mają ułatwiony bezpośredni dostęp do – **INFOKIOSKU** (*urządzenia przekazano gminom na mocy stosownego porozumienia*) - w którym zainstalowany jest Internet umożliwiający dostęp do portalu internetowego EURES - <http://europa.eu>, a także kilku innych przydatnych serwisów internetowych dotyczących rynku pracy.

## 1.2. Poradnictwo zawodowe i informacja zawodowa

Zgodnie z ustawą *o promocji zatrudnienia i instytucjach rynku pracy*, pomoc doradcza polega na udzielaniu szeroko rozumianej pomocy osobom bezrobotnym i poszukującym pracy w wyborze odpowiedniego zatrudnienia, zawodu lub kierunku przekwalifikowania.

Poradnictwo zawodowe kieruje się zasadami: **dostępności usług, dobrowolności, równości** oraz **swobody wyboru zawodu i miejsca zatrudnienia, bezpłatności, poufności i ochrony danych**.

Do podstawowych form poradnictwa zawodowego należą:

1. *poradnictwo indywidualne*
2. *poradnictwo grupowe*
3. *informacja zawodowa*

### Poradnictwo indywidualne

W 2013 roku indywidualnym poradnictwem zawodowym objęto **1999** osób. W ramach porad indywidualnych przeprowadzono **2478** rozmów doradczych. W celu określenia predyspozycji zawodowych i potencjału osobowościowego wykonano **91** badania testowe dla **74** osób bezrobotnych.

Doradcy zawodowi skierowali **47** osób na badania lekarskie w celu stwierdzenia zdolności do odbycia szkoleń indywidualnych i grupowych. Porady doradcze dotyczyły głównie pomocy w planowaniu rozwoju zawodowego, wyborze odpowiedniej formy wsparcia, uzupełnieniu lub zmianie kwalifikacji zawodowych. W roku 2013 doradcy zawodowi kontynuowali realizację ustawowego obowiązku pomocy bezrobotnemu lub poszukującemu pracy w tworzeniu Indywidualnych Planów Działania, które opracowano dla **1387** osób.

### Poradnictwo grupowe

Poradnictwo grupowe polega na pomocy bezrobotnym i poszukującym pracy, którzy pracując w grupie, w atmosferze akceptacji i otwartości, mają możliwość zdefiniowania własnego problemu zawodowego, dokonania adekwatnej oceny siebie oraz rozwijania umiejętności podejmowania decyzji zawodowych skutkujących znalezieniem pracy. W ramach poradnictwa grupowego przeprowadzono **14** porad grupowych w formie warsztatów, w których wzięło udział **97** osób.

W tym roku, wychodząc naprzeciw potrzebom osób bezrobotnych, **5 porad grupowych** zrealizowano **na terenie gmin**: Baranów (1), Nałęczów (1), Kurów (1), Markuszów (1) oraz Janowiec (1). Tematyka porad grupowych poprzedzona była analizą potrzeb uczestników.

- „*Moja droga do zatrudnienia*”
- „*Trening umiejętności interpersonalnych*”
- „*Odkrycie i promocja swojego potencjału zawodowego*”
- „*Komunikacja w rekrutacji, czyli jak przekonać do siebie pracodawcę*”

### Informacja zawodowa

Indywidualna i grupowa informacja zawodowa jest formą pomocy bezrobotnym i poszukującym pracy polegającą na przekazaniu w szczególności informacji o usługach i instrumentach rynku pracy, o zawodach, ogólnej sytuacji na rynku pracy, możliwości szkolenia i kształcenia oraz podejmowania własnej działalności gospodarczej.

W roku 2013 odbyło się **21** grupowych informacji zawodowych, w których udział wzięło **194** osoby.

Tematy grupowych informacji zawodowych:

- "Przewodnik po powiatowym urzędzie pracy",
- "Rekrutacja i selekcja pracowników",
- „Jak szukać pracy przez Internet”,
- "Różne formy zatrudnienia – ABC umów o pracę".

Wychodząc naprzeciw potrzebom osób bezrobotnych , **5 informacji zawodowych** zrealizowano **na terenie gmin**: Baranów (1), Nałęczów (1), Kurów (1), Markuszów (1), Janowiec (1).

Ponadto zorganizowano **8** spotkań informacyjnych dla **165 uczniów** szkół średnich o tematyce "Rynek pracy i edukacji" oraz **4** spotkania informacyjne dla **78** podopiecznych MOPS/GOPS – w ramach podpisanych z PUP w Puławach porozumień w zakresie „Lokalny rynek pracy usługi i instrumenty PUP Puławy”. **9** osobom, które zgłosiły się do doradcy zawodowego, udzielono indywidualnie informacji zawodowych na temat rynku pracy i rynku edukacyjnego.

### **1.3. Szkolenia**

Zgodnie z art. 2 ust. 1, pkt 37 ustawy z dnia 20 kwietnia 2004 r. o promocji zatrudnienia i instytucjach rynku pracy, **szkolenie** oznacza pozaszkolne zajęcia mające na celu uzyskanie, uzupełnienie lub doskonalenie umiejętności i kwalifikacji zawodowych lub ogólnych, potrzebnych do wykonywania pracy, w tym umiejętności poszukiwania zatrudnienia.

W 2013 roku Powiatowy Urząd Pracy w Puławach przeprowadził **6 postępowań** w oparciu o ustawę *Prawo zamówień publicznych* w celu dokonania wyboru wykonawców do realizacji usług szkoleń grupowych. Wszystkie postępowania zostały przeprowadzone w trybie przetargu nieograniczonego.

Spośród przeprowadzonych postępowań trzy zostały unieważnione. Podpisano umowy na łączną kwotę **75 031,58 zł.**

Łącznie ze zorganizowanych w 2013 roku szkoleń skorzystało **120** osób. W okresie 3 miesięcy po ukończeniu szkolenia **106 osób** podjęło zatrudnienie, inną pracę zarobkową lub działalność gospodarczą, co daje efektywność na poziomie **88,33%**.

Realizacja usług szkoleniowych odbywała się w formie **szkoleń grupowych i indywidualnych.**

W 2013 roku zorganizowano 1 szkolenie grupowe z zakresu *ABC Przedsiębiorczości* współfinansowane z Europejskiego Funduszu Społecznego w ramach projektu 6.1.3. Zostało ono przeprowadzone w 5 grupach, z czego każda z nich obejmowała od 10 do 15 osób. Łącznie w szkoleniu tym wzięło udział **65** osób. W wyniku ukończonych szkoleń grupowych, **65 osób** podjęło zatrudnienie, inną pracę zarobkową lub działalność gospodarczą, co daje efektywność na poziomie **100%**.

W ramach szkoleń indywidualnych przeszkolonych zostało **55 osób**, z czego **20%** stanowiły kobiety. W wyniku ukończonych szkoleń indywidualnych **45 osób** podjęło zatrudnienie, inną pracę zarobkową lub działalność gospodarczą, co daje efektywność na poziomie **82%**.

Szczegóły dotyczące realizowanych szkoleń przedstawia tabela 16 i 17.

Tabela 16. Szkolenia grupowe zrealizowane w 2013 roku.

<b>Szkolenia grupowe 2013</b>	
Szkolenia współfinansowane z EFS (projekt <i>Krok do sukcesu</i> )	
• <b>ABC Przedsiębiorczości</b>	
<b>65 osoby</b>	

Źródło: Opracowanie własne Powiatowego Urzędu Pracy w Puławach.

Tabela 17. Szkolenia indywidualne zrealizowane w 2013 roku.

<b>SZKOLENIA INDYWIDUALNE w 2013 r.</b>			
<b>Lp.</b>	<b>NAZWA SZKOLENIA</b>	<b>Liczba przeszkolonych osób</b>	<b>Liczba podjęć pracy</b>
1	<i>Spawacz</i>	8	7
2	<i>Operator koparko-ładowarki kl. III</i>	5	3
3	<i>Operator koparki jednonaczyniowej kl. III</i>	4	3
4	<i>Kwalifikacja wstępna przyśpieszona kat. C</i>	3	3
5	<i>Szkolenie okresowe do kat. C</i>	4	3
6	<i>Operator żurawi przenośnych</i>	3	3
7	<i>Samodzielny księgowy</i>	3	2
8	<i>Prawo jazdy C+E</i>	2	2
9	<i>Kelner, barman, barista</i>	2	2
10	<i>Kierowca wózka jezdniowego</i>	1	1
11	<i>Przewóz taxi</i>	1	1
12	<i>Projektowanie wnętrz</i>	2	1
13	<i>Operator spycharki kl. III</i>	2	2
14	<i>Podstawy księgowości z obsługa komputerowych programów księgowych</i>	1	1
15	<i>Specjalista ds. rozliczeń z ZUS</i>	1	1
16	<i>Kurs instruktora kat. B</i>	1	1
17	<i>Kowalstwo artystyczne</i>	1	1
18	<i>Dróżnik kolejowy</i>	1	1
19	<i>Branżowy język niemiecki wg standardów VCC</i>	1	0



20	<i>Konsultant ślubny</i>	1	1
21	<i>Instruktor judo</i>	1	1
22	<i>Rozszerzony kurs fotografii z cyfrową obróbką zdjęć DTP</i>	1	1
23	<i>Trener personalny</i>	1	1
24	<i>Kwalifikacja wstępna przyspieszona do kat. C</i>	3	1
25	<i>Pracownik ochrony fizycznej II stopnia</i>	1	1
26	<i>Florystyka</i>	1	1
	<b>RAZEM</b>	55	45

Źródło: Opracowanie własne Powiatowego Urzędu Pracy w Puławach.

Analizując uczestnictwo w szkoleniach osób będących w szczególnej sytuacji na rynku pracy należy stwierdzić, że największą grupę uczestników szkoleń organizowanych w 2013 roku stanowią osoby bez doświadczenia zawodowego, które najliczniej uczestniczyły w szkoleniach i stanowiły one 36,67% ogółu. Na drugim miejscu osoby bezrobotne bez wykształcenia średniego (25,83% ) oraz do 25 roku życia (25%). Podobny wskaźnik procentowy stanowią osoby długotrwale bezrobotne (23,33%), Następna grupę osób będących w szczególnej sytuacji na rynku pracy stanowili bezrobotni bez kwalifikacji, których w grupie przeszkolonych osób było 14, co stanowi 11,67% oraz bezrobotni powyżej 50 roku życia 9,17%. Tylko 6 kobiet, które po urodzeniu dziecka nie podjęły zatrudnienia brało udział w szkoleniach, 4 osoby samotnie wychowujące dziecko, 2 osoby niepełnosprawne oraz 1 osoba po odbyciu kary pozbawienia wolności.

Ponadto w roku 2013 przeprowadzono szkolenia w ramach projektu „*TWÓJ SUKCES – NASZA SATYSFAKCJA*” Poddziałanie 6.1.1 Wsparcie osób pozostających bez zatrudnienia na regionalnym rynku pracy Program Operacyjny Kapitał Ludzki. Przeprowadzonych zostało 3 szkolenia indywidualne oraz 8 szkoleń grupowych, w których łącznie wzięło udział 50 osób .

### **1.3.1. Studia podyplomowe**

W oparciu o art. 42a ust. 1 „*Starosta, na wniosek bezrobotnego, może sfinansować z Funduszu Pracy koszty studiów podyplomowych należne organizatorowi studiów, do wysokości 100 %, jednak nie więcej niż 300 % przeciętnego wynagrodzenia*”. Bezrobotnemu, któremu Starosta przyznał dofinansowanie kosztów studiów podyplomowych, za okres uczestnictwa w zajęciach przewidzianych programem studiów, przysługuje stypendium w wysokości 20 % zasiłku.

W roku 2013 do Powiatowego Urzędu Pracy w Puławach wpłynęło 53 wnioski o dofinansowanie kosztów studiów podyplomowych. 32 osoby rozpoczęły studia podyplomowe a ukończyło 21. Natomiast 15 osób, które skorzystały z przedmiotowego wsparcia podjęły zatrudnienie w trakcie trwania studiów. Na ten cel wydano łącznie kwotę **130 432,67 zł** z Funduszu Pracy w tym wypłacono związane z tym stypendia w wysokości **42 930,67 zł** oraz koszty studiów **87 502,00 zł**.

### **1.3.2. Koszty egzaminów/uzyskania licencji**

W oparciu o art. 40 ust.3a „*Starosta na wniosek bezrobotnego może sfinansować ze środków Funduszu Pracy, do wysokości przeciętnego wynagrodzenia, koszty egzaminów umożliwiających uzyskanie świadectw, dyplomów, zaświadczeń, określonych uprawnień zawodowych lub tytułów zawodowych oraz koszty uzyskania licencji niezbędnych do wykonywania danego zawodu.*”

W 2013 roku, żadna osoba bezrobotna nie została objęta tą formą pomocy.

### 1.3.3. Pożyczka szkoleniowa

W oparciu o art. 42 ust. 1 „Starosta może, na wniosek bezrobotnego udzielić pożyczki na sfinansowanie kosztów szkolenia do wysokości 400 % przeciętnego wynagrodzenia obowiązującego w dniu podpisania umowy pożyczki, w celu umożliwienia podjęcia lub utrzymania zatrudnienia lub innej pracy zarobkowej”.

W 2013 roku, żadna osoba bezrobotna nie została objęta tą formą pomocy.

### 1.4. Pomoc w aktywnym poszukiwaniu pracy

Pomoc w aktywnym poszukiwaniu pracy polega na przygotowaniu bezrobotnych i poszukujących pracy do lepszego radzenia sobie w poszukiwaniu i podejmowaniu zatrudnienia, poprzez udział w Klubie Pracy i zajęciach aktywizacyjnych.

**Klub Pracy** to miejsce spotkań osób bezrobotnych i poszukujących pracy, gdzie prowadzone są zajęcia służące kształtowaniu postawy uczestników w stosunku do przemian zachodzących na rynku pracy, pobudzeniu motywacji do ciągłego zdobywania wiedzy i doskonalenia zawodowego oraz nabywaniu praktycznych umiejętności w zakresie poszukiwania pracy. Ponadto uczestnicy szkolenia tworzą grupę wsparcia, wymieniają się doświadczeniami oraz wzajemnie się wspierają do dalszego, aktywnego działania. Bardzo ważne jest budowanie atmosfery zaufania i wzajemnej akceptacji.

W 2013 roku działaniami Klubu Pracy zostało objętych **663** osoby, z czego:

- a. **85 osób** uczestniczyło w 3-tygodniowym szkoleniu z zakresu aktywnego poszukiwania pracy w trakcie którego uczestnicy:
  - poznają podstawowe zagadnienia dotyczące rynku pracy i mechanizmy, które nim rządzą;
  - dokonują analizy rynku pracy, na którym poszukują pracy dla siebie;
  - określają swoją sylwetkę zawodową oraz dokonują bilansu swoich mocnych i słabych stron;
  - określają jak własne kwalifikacje, umiejętności i kompetencje odpowiadają potrzebom rynku pracy;
  - uczą się prezentować własne możliwości intelektualne i zawodowe wobec pracodawcy;
  - nabywają wiedzę z zakresu technik poszukiwania pracy i uczą się stosować je w praktyce;
  - nawiązują kontakty pomocne przy poszukiwaniu pracy;
  - uczą się pozytywnego myślenia.
- b. **336 osób** uczestniczyło w **zajęciach aktywizacyjnych** o tematyce:
  - **Jak założyć własną firmę?** - 32 osoby (3 edycje)

Uczestnicy chcący założyć własną firmę dowiadują się jak wygląda rejestracja firmy oraz jakie obowiązki muszą dopełnić w Urzędzie Skarbowym i ZUS , a także jaką formę opodatkowania wybrać, skąd pozyskać środki na założenie oraz rozwój firmy itd. Zajęcia są prowadzone przez pracowników ww. instytucji oraz Puławskiej Fundacji Przedsiębiorczości, na mocy stosownego porozumienia podpisanego z Powiatowym Urzędem Pracy w Puławach.

- **Jak Cię widzą... w czym tkwi sukces rozmowy kwalifikacyjnej-** 117 osób (14 edycji)

Rozmowa kwalifikacyjna jest sytuacją stresującą dla kandydata do pracy, szczególnie wtedy, gdy nie wie o co może być zapytany. Zajęcia te mają na celu przygotować uczestnika do jak najlepszego

zaprezentowania się przed pracodawcą, zaakcentowania swoich mocnych stron i nabycia umiejętności odpowiadania na trudne pytania.

- **Profesjonalna aplikacyjna krok po kroku - 92** osoby (11 edycji)

Podczas tych warsztatów uczestnik dowiaduje się jaką rolę pełnią dokumenty aplikacyjne, jakie są rodzaje życiorysów i jak się je pisze, jak dobrze przygotować list motywacyjny, jakie są tryby składania dokumentów aplikacyjnych, jak również tego na co zwraca uwagę pracodawca i co może wyczytać „między wierszami” aplikacji.

- **Rynek pracy bez tajemnic -95** osób (10 edycji)

W czasie zajęć uczestnik dokonuje analizy dotychczasowych sposobów poszukiwania pracy, poznaje rynek pracy oraz wzbogaca swoją wiedzę o nowe metody jak poszukiwać pracy, aby ją znaleźć oraz w jaki sposób poruszać się na rynku pracy..

- c. **242** osoby skorzystało z dostępu do informacji i baz danych

Dostęp do informacji i baz danych obejmuje zarówno indywidualne konsultacje (analizę dotychczasowych sposobów poszukiwania pracy, analizę efektywności), jak również tworzenie dokumentów aplikacyjnych, przygotowanie do rozmowy kwalifikacyjnej czy udzielanie informacji zawodowych (informacje na temat rynku pracy, zawodów, możliwości uzupełniania wykształcenia, pracy za granicą) a także ułatwianie dostępu do komputera czy internetu osobom bezrobotnymi poszukującym pracy (dostęp do ofert pracy zamieszczonych w internecie, wysyłanie własnych aplikacji pocztą elektroniczną) itp.

## 2. Realizacja instrumentów rynku pracy

Rolę Powiatowego Urzędu Pracy w Puławach w zakresie aktywnej polityki przeciwdziałania i zwalczania bezrobocia określa *Ustawa z dnia 20 kwietnia 2004r. o promocji zatrudnienia i instytucjach rynku pracy*. Wyszczególnia ona kilka instrumentów, których zadaniem jest wspieranie podstawowych usług rynku pracy.

Do najważniejszych z nich należą:

### 2.1. Środki dla bezrobotnych na rozpoczęcie działalności gospodarczej

### 2.2. Refundacja kosztów wyposażenia lub doposażenia stanowisk pracy dla skierowanych bezrobotnych

### 2.3. Prace interwencyjne

### 2.4. Roboty publiczne)

### 2.5. Staż

### 2.6. Prace społecznie użyteczne

### 2.7. Przygotowanie zawodowe dorosłych

### 2.8. Stypendium z tytułu podjęcia nauki

### 2.9. Dodatek aktywizacyjny

## 2.1. Środki na podjęcie działalności gospodarczej

Zgodnie z art. 46 ustawy o promocji zatrudnienia i instytucjach rynku pracy, Starosta może przyznać bezrobotnemu jednorazowo środki na podjęcie działalności gospodarczej, w tym na pokrycie kosztów pomocy prawnej, konsultacji i doradztwa związane z podjęciem tej działalności, w wysokości określonej w umowie, nie wyższej jednak niż 6-krotnej wysokości przeciętnego wynagrodzenia, a w przypadku, gdy działalność jest podejmowana na zasadach określonych dla spółdzielni socjalnych, wysokość przyznanych bezrobotnemu środków nie może przekraczać 4-krotnego przeciętnego wynagrodzenia na jednego członka założyciela spółdzielni oraz 3-krotnego przeciętnego wynagrodzenia na jednego członka przystępującego do spółdzielni socjalnej po jej założeniu.

W roku 2013 Powiatowy Urząd Pracy w Puławach podpisał **98** umów z osobami bezrobotnymi i 1 osobą poszukującą pracy w sprawie przyznania jednorazowych środków na rozpoczęcie działalności gospodarczej.

Na realizację tych umów wydano łącznie **2 028 496,08 zł**, z czego:

1. ze środków Funduszu Pracy **305 196,85 zł**,
2. z Europejskiego Funduszu Społecznego **1 703 299,23 zł**
3. z Państwowego Funduszu Rehabilitacji Osób Niepełnosprawnych. **20 000,00 zł**

Efektywność zatrudnienia tej formy wsparcia wyniosła 100%

Najczęściej przyznawano środki na działalności gospodarcze z działu:

- 43 - Roboty budowlane specjalistyczne - **15**,
- 47- Handel detaliczny, z wyłączeniem handlu detalicznego pojazdami samochodowymi - **9**,
- 96 – Pozostała indywidualna działalność usługowa - **9**,
- 74 – Pozostała działalność profesjonalna , naukowa i techniczna – **6**,
- 93 – Działalność sportowa, rozrywkowa i rekreacyjna - **4**,
- 45 – Handel hurtowy i detaliczny pojazdami samochodowymi - **4**,
- 66 – Działalność wspomagająca usługi finansowe oraz ubezpieczenia i fundusze emerytalne - **4**,
- 69 – Działalność prawnicza, rachunkowo-księgową i doradztwo podatkowe – **4**,
- 71 – Działalność w zakresie architektury i inżynierii: badania i analizy techniczne – **4**,
- 16 - Produkcja wyrobów z drewna i korka- **4**,
- 46 – Handel hurtowy z wyłączeniem handlu hurtowego pojazdami samochodowymi - **3**,
- 56 – Działalność usługowa związana z wyżywieniem -**3**,
- 82 – Działalność związana z administracją obsługą biura i pozostała działalność wspomagająca prowadzenie działalności gospodarczej -**3**,
- 25 – Produkcja metalowych wyrobów gotowych – **2**,
- 31 – Produkcja mebli – **2**,
- 42 – Roboty związane z budowa obiektów inżynierii lądowej i wodnej – **2**,
- 81 – Działalność usługowa związana z utrzymaniem porządku w budynkach – **2**
- 85 – Edukacja – **2**,
- 86 – Opieka zdrowotna -**2**.

## 2.2. Refundacja kosztów wyposażenia lub doposażenia stanowiska pracy

Zgodnie z art. 46 ustawy o promocji zatrudnienia i instytucjach rynku pracy, Starosta może zrefundować podmiotowi prowadzącemu działalność gospodarczą koszty wyposażenia lub doposażenia stanowiska pracy dla skierowanego bezrobotnego w wysokości określonej w umowie, nie wyższej jednak niż 6-krotnej wysokości przeciętnego wynagrodzenia”.

W roku **2013** utworzonych zostało **64** stanowiska pracy w ramach refundacji 53 pracodawcom kosztów wyposażenia lub doposażenia stanowiska

. Na realizację tego instrumentu wydano łącznie **1 342 185,14** zł z tego:

1. z Funduszu Pracy kwotę - **1 000 010,73** zł
2. z Europejskiego Funduszu Społecznego kwotę - **342 174,41** zł.

Efektywność zatrudnienia tej formy wsparcia wyniosła 100%

Pomoc została przyznana podmiotom prowadzącym działalność gospodarczą w następujących branżach:

- przetwórstwo przemysłowe – **4**
- dostawa wody, gospodarowanie ściekami i odpadami oraz działalność związana z rekultywacją – **1**
- budownictwo – **16**
- handel hurtowy i detaliczny, naprawa pojazdów samochodowych – **19**
- działalność związana z zakwaterowaniem i usługami gastronomicznymi – **5**
- informacja i komunikacja – **1**
- działalność finansowa i ubezpieczeniowa – **1**
- działalność profesjonalna, naukowa i techniczna – **4**
- działalność w zakresie usług administrowania i działalność wspierająca - **1**
- pozostała działalność usługowa – **1**

### **2.3. Prace interwencyjne**

**Prace interwencyjne** to zatrudnienie bezrobotnego przez pracodawcę, które nastąpiło w wyniku umowy zawartej ze starostą i ma na celu wsparcie osób będących w szczególnej sytuacji na rynku pracy, o których mowa w art. 49, czyli:

- bezrobotnych do 25 roku życia,
- bezrobotnych długotrwale albo po zakończeniu realizacji kontraktu socjalnego, o którym mowa w art. 50 ust. 2 pkt 2, albo kobiet, które nie podjęły zatrudnienia po urodzeniu dziecka,
- bezrobotnych powyżej 50 roku życia,
- bezrobotnych bez kwalifikacji zawodowych, bez doświadczenia zawodowego lub bez wykształcenia średniego,
- bezrobotnych samotnie wychowujących co najmniej jedno dziecko do 18 roku życia,
- bezrobotnych, którzy po odbyciu kary pozbawienia wolności nie podjęli zatrudnienia,
- bezrobotnych niepełnosprawnych.

W roku 2013 tą formę wsparcia objętych zostało 5 osób. Na refundację wynagrodzenie w ramach prac interwencyjnych w 2013 roku poniesiono wydatki w wysokości **14 283,89** zł.

### **2.4. Roboty publiczne**

**Roboty publiczne** – to zatrudnienie bezrobotnego w okresie nie dłuższym niż 12 miesięcy przy wykonywaniu prac organizowanych przez gminy, organizacje pozarządowe statutowo zajmujące się problematyką: ochrony środowiska, kultury, oświaty, kultury fizycznej i turystyki, opieki zdrowotnej, bezrobocia oraz pomocy społecznej, a także spółki wodne i ich związki jeżeli prace te są finansowane lub dofinansowane ze środków samorządu terytorialnego, budżetu, funduszy celowych, organizacji pozarządowych, spółek wodnych i ich związków.

W 2013 roku w ramach zawartych 2 umów z organizatorami robót publicznych zatrudnienie podjęto 20 osób bezrobotnych. Na sfinansowanie organizatorowi części kosztów poniesionych nawy nagrodzenia, nagrody oraz składek na ubezpieczenie wydatkowano z Funduszu Pracy kwotę **122 969,02 zł**.

## 2.5. Staż

Staż to kolejna forma aktywizacji zawodowej, którą w 2013 roku oferowano osobom bezrobotnym i poszukującym pracy. Staż w przypadku młodych ludzi daje szansę zdobycia doświadczenia zawodowego. Z tego wariantu pomocy mogą korzystać także osoby dojrzałe, które wracają na rynek pracy, a ich kwalifikacje nie odpowiadają realiom panującym na rynku i wymagają przekwalifikowania. Ta forma cieszy się ogromną popularnością wśród pracodawców, którzy przez okres trwania stażu nie są obciążeni kosztami utrzymania pracownika, a mogą ocenić jego realne umiejętności i predyspozycje do wykonywania określonej pracy.

Do odbycia stażu trwającego od 3 do 12 miesięcy mogą być skierowane osoby ;

1. Bezrobotne do 25 roku życia lub
2. Bezrobotne , w okresie 12 miesięcy od dnia określonego w dyplomie, świadectwie lub innym dokumencie poświadczającym ukończenie szkoły wyższej, które nie ukończyły 27 roku życia

Do odbycia stażu trwającego od 3 do 6 miesięcy mogą być skierowany osoby:

1. Bezrobotne długotrwale lub
2. Bezrobotne po zakończeniu realizacji kontraktu socjalnego, lub
3. Bezrobotne kobiety, które nie podjęły zatrudnienia po urodzeniu dziecka, lub
4. Bezrobotne powyżej 50 roku życia, lub
5. Bezrobotne bez kwalifikacji zawodowych, lub
6. Bezrobotne bez doświadczenia zawodowego, lub
7. Bezrobotne bez wykształcenia średniego, lub
8. Bezrobotne samotnie wychowujące co najmniej jedno dziecko do 18 roku życia, lub
9. Bezrobotne , które po odbyciu kary pozbawienia wolności nie podjęły zatrudnienia, lub
10. Bezrobotne niepełnosprawne.

W 2013 roku w stażach uczestniczyło ogółem **679** osób, w tym **11** osób poszukujących pracy. Efektywność zatrudnieniowa w 2013 roku kształtowała się na poziomie 71,1%

Obszary zawodowe w których najczęściej odbywały się staże:

- prace sekretarskie i biurowe
- opieka zdrowotna
- górnictwo i przetwórstwo przemysłowe (tym przemysł chemiczny)
- sprzedaż, handel nieruchomościami, marketing.
- opieka społeczna,
- rachunkowość, księgowość, bankowość, ubezpieczenia,
- usługi gastronomiczne,

Na ten cel wydatkowano kwotę o łącznej wartości **3 504 693,09 zł**, w tym:

- 1) **2 071 139,25 zł** Funduszu Pracy,
- 2) **1 383 184,82 zł** w ramach projektu systemowego „Krok do sukcesu” współfinansowanego z Europejskiego Funduszu Społecznego oraz

3) **50 369,02 zł** w ramach środków PFRON.

## 2.6. *Prace społecznie użyteczne*

Zgodnie z art. 73a ustawy o promocji zatrudnienia i instytucjach rynku pracy *na wniosek gminy starosta może skierować bezrobotnego bez prawa do zasiłku korzystającego ze świadczeń pomocy społecznej do wykonywania prac społecznie użytecznych na terenie gminy, w której bezrobotny zamieszkuje lub przebywa, w wymiarze do 10 godzin w tygodniu. Do wykonywania prac społecznie użytecznych mogą być kierowane również osoby uczestniczące w kontrakcie socjalnym, indywidualnym programie usamodzielniania, lokalnym programie pomocy społecznej lub indywidualnym programie zatrudnienia socjalnego, jeżeli podjęły uczestnictwo w tych formach w wyniku skierowania powiatowego urzędu pracy na podstawie art. 50 ust.2.*

W 2013 roku w związku ze zmniejszeniem limitu środków na realizację usług i instrumentów rynku pracy oraz brakiem zainteresowania tą formą ze strony wnioskodawców, PUP w Puławach nie podpisywał umów na realizację prac społecznie użytecznych

## 2.7. *Przygotowanie zawodowe dorosłych*

Przygotowanie zawodowe dorosłych odbywa się w formie:

- praktycznej nauki zawodu dorosłych umożliwiającej przystąpienie do egzaminu kwalifikacyjnego na tytuł zawodowy lub egzaminu czeladniczego (trwa od 12 do 18 miesięcy);
- przyuczenia do pracy dorosłych mającego na celu zdobycie wybranych kwalifikacji zawodowych lub umiejętności, niezbędnych do wykonywania określonych zadań zawodowych, właściwych dla zawodu występującego w klasyfikacji zawodów i specjalności dla potrzeb rynku pracy (trwa od 3 do 6 miesięcy).

Przygotowanie zawodowe dorosłych jest realizowane na podstawie umowy zawieranej między starostą a pracodawcą lub między starostą, pracodawcą i instytucją szkoleniową (obowiązkowy wpis do rejestru prowadzonego przez Wojewódzki Urząd Pracy).

W 2013 roku, żadna osoba bezrobotna nie została objęta tą formą pomocy, ze względu na brak wniosków od pracodawców.

## 2.8. *Stypendium z tytułu podjęcia nauki*

**Stypendium z tytułu podjęcia nauki** na podstawie art. 55 ustawy o promocji zatrudnienia i instytucjach rynku pracy przysługuje bezrobotnemu bez kwalifikacji zawodowych, który w okresie 12 miesięcy od dnia zarejestrowania w powiatowym urzędzie pracy podjął dalszą naukę w szkole ponadgimnazjalnej dla dorosłych, będącej szkołą publiczną lub niepubliczną o uprawnieniach szkoły publicznej, albo w szkole wyższej, gdzie studiuje w formie studiów niestacjonarnych –starosta, na wniosek bezrobotnego, może przyznać stypendium w wysokości kwoty zasiłku podstawowego, wypłacane przez okres 12 miesięcy od dnia rozpoczęcia nauki, pod warunkiem nie przekroczenia wysokości dochodu na osobę w rodzinie w rozumieniu przepisów o pomocy społecznej uprawniającego do świadczeń z pomocy społecznej.

W 2013 roku, żadna osoba bezrobotna nie została objęta tą formą pomocy, ze względu na brak wniosków od bezrobotnych.

## 2.9. Dodatek aktywizacyjny

**Dodatek aktywizacyjny** – przysługuje na wniosek osoby bezrobotnej posiadającej prawo do zasiłku, która w wyniku skierowania przez urząd będąc bezrobotnym posiadającym prawo do zasiłku, podjęła samodzielnie lub w wyniku skierowania przez powiatowy urząd pracy zatrudnienie lub inną pracę zarobkową (art. 48 ustawy o promocji zatrudnienia i instytucjach rynku pracy).

W 2013 r. dodatek aktywizacyjny wypłacono **256 osobom**, które podjęły pracę z własnej inicjatywy. Na ten cel wydatkowano kwotę **109 008,80 zł** z Funduszu Pracy.

## 3. Pokrycie składek na ubezpieczenie społeczne rolników

Pokrycie składek na ubezpieczenie społeczne rolników na podstawie art. 62 -przysługuje osobie, z którą stosunek pracy lub stosunek służbowy został rozwiązany z przyczyn dotyczących zakładu pracy i która nie jest uprawniona do zasiłku. Pokrycie składek na ubezpieczenie społeczne rolników przysługuje w okresie pierwszych czterech kwartałów po rozwiązaniu stosunku pracy lub stosunku służbowego.

W 2013 roku dokonano refundacji składek KRUS **8 osobom**. Na ten cel wydatkowano kwotę **5 991,00 zł** z Funduszu Pracy

# Rozdział III.

## Realizacja zadań pasywnych

### 1. Rejestracja i obsługa osób bezrobotnych

W przeciągu całego 2013 roku zarejestrowano łącznie **7 522** osoby bezrobotne, w tym **1 398** osób z prawem do zasiłku oraz **309** osób poszukujących pracy. Z ewidencji wyłączono **7 474** osób bezrobotnych i **277** poszukujących pracy. Każda osoba wyrejestrowana otrzymywała decyzję o utracie statusu osoby bezrobotnej lub poszukującej pracy.

Zgodnie z Rozporządzeniem Ministra Pracy i Polityki Społecznej z dnia 12 listopada 2012 r. w sprawie rejestracji bezrobotnych i poszukujących pracy (Dz.U. z 2012 poz. 1299) od 27 maja 2013 roku uruchomiona została możliwość rejestracji przez internet. Formularze elektroniczne dostępne są na stronie internetowej ministra właściwego do spraw pracy, w Biuletynie Informacji Publicznej ministra właściwego do spraw pracy lub za pośrednictwem elektronicznej platformy usług administracji publicznej –e PUAP .

Rejestracja może przebiegać na dwa sposoby:

Rejestracja za pomocą elektronicznego wniosku – to sposób, który nie wymaga wizyty w urzędzie. Wypełniony wniosek o dokonanie rejestracji za pośrednictwem formularza elektronicznego wraz z dołączonymi do niego wszystkimi zeskanowanymi dokumentami niezbędnymi do rejestracji należy podpisać profilem zaufanym ePUAP bądź podpisem kwalifikowanym. Data rejestracji w urzędzie jest wtedy taka sama jak data złożenia wniosku do rejestracji poprzez stronę internetową [www.praca.gov.pl](http://www.praca.gov.pl). Termin stawienia się na wizytę u pośrednika pracy dla osób bez prawa do zasiłku wyznaczany jest w ciągu 30 dni od zarejestrowania, natomiast dla osób z prawem do zasiłku w ciągu 7 dni.



Zgłoszenie do rejestracji - taki rodzaj nie wymaga podpisania uzupełnionego formularza podpisem kwalifikowanym czy profilem zaufanym ePUAP oraz załączania zeskanowanych dokumentów. Wymagane natomiast jest stawienie się na wyznaczoną wizytę w celu zweryfikowania wprowadzonych danych oraz dołączenia wszelkich dokumentów niezbędnych do rejestracji. Po uzupełnieniu formularza o dokonanie rejestracji system powiadamia, jakie dokumenty należy przynieść w dniu wizyty oraz wyznacza jej termin. Dniem rejestracji jest data wizyty w urzędzie i złożenie kompletu dokumentów. Niewątpliwą korzyścią elektronicznego zgłoszenia rejestracji w Urzędzie Pracy jest ustalenie konkretnej daty i godziny rejestracji.

Do końca 2013 roku przyjęto i zarejestrowano 129 osób, które wcześniej złożyły wniosek o rejestrację przez Internet.

W 2013 roku Powiatowy Urząd Pracy w Puławach wydał **7 693** zaświadczeń (o zarejestrowaniu, zaświadczeń potwierdzających ubezpieczenie zdrowotne, zaświadczeń dla potrzeb ośrodków opieki społecznej, do ZUS). Ponadto wydano **2 348** informacji podatkowych za 2012 rok oraz **10 382** Raporty roczne składek za 2012 rok. Raport taki sporządzony był dla osób zarejestrowanych, za których odprowadzona została składka emerytalno rentowa lub zdrowotna.

W 2013 roku udzielono odpowiedzi na **809** wniosków o udostępnienie danych ze zbioru danych osobowych osób bezrobotnych i poszukujących pracy w tym:

- organy kontroli i ścigania - **367**,
- ZUS – **196**,
- inne organizacje i organy samorządowe – **212**,
- inne instytucje krajowe, organizacje i osoby fizyczne - **34**

Tabela 18. Zestawienie zadań pasywnych w 2013 roku

<b>Liczba obsłużonych osób</b>	
<b>Liczba wydanych decyzji przyznaniu statusu osoby bezrobotnej oraz informacji o włączeniu do ewidencji dla osoby poszukującej pracy</b>	7831
<b>Liczba wydanych decyzji o utracie statusu osoby bezrobotnej oraz decyzję o wyłączeniu z ewidencji osoby poszukującej pracy</b>	7751
<b>Liczba wydanych decyzji o przyznaniu dodatku aktywizacyjnego</b>	256
<b>Liczba wydanych zaświadczeń dla celów ZUS (kapitał początkowy)</b>	561

Źródło: Opracowanie własne Powiatowego Urzędu Pracy w Puławach

Tabela 19. Zestawienie decyzji administracyjnych wydanych przez Samodzielne Stanowisko ds. Kontroli Wewnętrznej i Odwołań w 2013 roku.

<b>Rodzaj wydanych decyzji</b>	<b>Ilość</b>
<b>Rozpatrzone odwołania</b>	103
W tym:	
*Decyzje wydane w trybie własnym – art. 132 kpa	59
*Decyzje przekazane do Wojewody Lubelskiego w trybie art. 133 kpa	44
W tym	
- utrzymano w mocy	34
- przekazano do ponownego rozpatrzenia	9
- umorzono postępowanie odwoławcze	1
<b>Decyzje w sprawie ustalenia zwrotu nienależnie pobranych świadczeń, odroczenia zwrotu lub rozłożenia na raty</b>	16
<b>Postanowienie o wznowieniu postępowania</b>	228

Decyzje zmieniające decyzje ostateczne ( po wznowieniu postępowania)	228
Decyzje w sprawie pokrycia składek KRUS	12
<b>Ogółem</b>	697

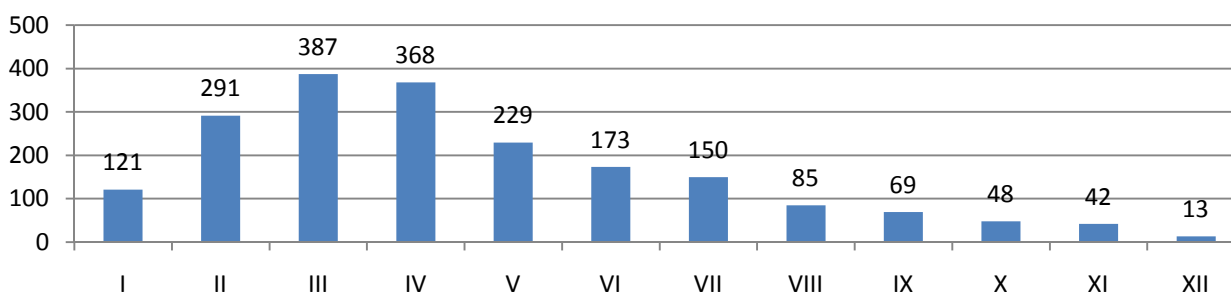
Źródło: Opracowanie własne Powiatowego Urzędu Pracy w Puławach

Na koniec każdego miesiąca sporządzane było sprawozdanie statystyczne MPiPS- 01 (sprawozdanie o rynku pracy). Na koniec każdego kwartału sporządzano **załącznik nr 1** obrazujący strukturę bezrobocia według czasu pozostawania bez pracy, wieku, poziomu wykształcenia i stażu pracy oraz sprawozdanie dotyczące struktury bezrobotnych w poszczególnych gminach, wchodzących w skład Powiatu Puławskiego. Na koniec każdego półrocza przygotowywano **załączniki do** sprawozdania MPiPS-01 - **załącznik nr 2** dotyczy podziału bezrobotnych według rodzaju działalności ostatniego miejsca pracy oraz wolnych miejsc pracy i miejsc aktywizacji zawodowej,- **załącznik nr 3** przedstawia bezrobotnych oraz wolne miejsca pracy i miejsca aktywizacji zawodowej według zawodów i specjalności oraz **załącznik nr 7** do MPiPS-01 z podziałem bezrobotnych na gminy, ponadto sprawozdanie **MPiPS-07** – dotyczące osób niepełnosprawnych bezrobotnych i poszukujących pracy niepozostających w zatrudnieniu. Na koniec roku sporządzany jest **załącznik nr 5 do** MPiPS-01 dotyczący struktury bezrobotnych i poszukujących pracy zamieszkałych na wsi według czasu pozostawania bez pracy, wieku, poziomu wykształcenia i stażu pracy, **załącznik nr 4 do** MPiPS-01-Poradnictwo zawodowe i informacja zawodowa, pomoc w aktywnym poszukiwaniu pracy, szkolenie bezrobotnych i poszukujących pracy, staż i przygotowanie zawodowe dorosłych, **załącznik nr 6 do** MPiPS-01 dotyczący aktywnych programów rynku pracy oraz **załącznik nr 8 do** MPiPS-01 dotyczący umów z agencjami zatrudnienia i programy specjalne .

## 2. Oświadczenia o powierzeniu pracy cudzoziemcowi

W gestii Powiatowego Urzędu Pracy leżą również zadania związane z zatrudnianiem cudzoziemców będących obywatelami państw nie należących do krajów Unii Europejskiej. W 2013 roku wydano **1 976 oświadczeń o zamiarze powierzenia wykonywania pracy** obywatelowi Białorusi, Gruzji, Mołdowy, Rosji lub Ukrainy, z czego najwięcej w miesiącach luty – **291**, marzec **387**, kwiecień - **368**, maj – **229**.

Wykres 13. Ilość oświadczeń o zamiarze powierzenia wykonywania pracy cudzoziemcowi zarejestrowanych w 2013 roku.



Źródło: Opracowanie własne Powiatowego Urzędu Pracy w Puławach

Ponadto w 2013 wydano **26** informacji starosty na temat możliwości zaspokojenia potrzeb kadrowych podmiotu powierzającego wykonywanie pracy cudzoziemcowi w oparciu o rejestry bezrobotnych i poszukujących pracy.

## Rozdział IV. Projekty i programy rynku pracy

### 1. Projekty współfinansowane z Europejskiego Funduszu Społecznego

W ramach środków Europejskiego Funduszu Społecznego, Powiatowy Urząd Pracy w Puławach realizował w 2013 roku projekty w ramach Program Operacyjny Kapitał Ludzki (PO KL).

#### **„KROK DO SUKCESU”**



W 2013 roku Powiatowy Urząd Pracy w Puławach kontynuował realizację projektu systemowego „Krok do sukcesu”, w ramach Poddziałania 6.1.3 Programu Operacyjnego Kapitał Ludzki.

Okres realizacji projektu: 01.01.2013r. - 31.12.2013r.

Koszt realizacji projektu: 3 461 424,39 zł

Liczba osób objętych wsparciem w ramach projektu: 284

Głównym celem projektu było stworzenie warunków sprzyjających zatrudnieniu lub samozatrudnieniu poprzez aktywację zawodową 238 bezrobotnych kobiet i mężczyzn z Powiatu Puławskiego. Projekt adresowany był do osób bezrobotnych znajdujących się w szczególnej sytuacji na rynku pracy, czyli do osób:

- należących do grupy wiekowej 15-24 lata,
- długotrwale bezrobotnych
- należących do grupy wiekowej 50-64 lata,
- niepełnosprawnych,
- kobiet.

W ramach projektu osoby bezrobotne skorzystały z następujących form wsparcia:

**szkolenie grupowe ABC Przedsiębiorczości - 65 osób** (zorganizowane dla 5-ciu grup szkoleniowych)

- szkolenie objęło 40 godzin zegarowych i dotyczyło m.in. zagadnień związanych z rozpoczęciem działalności gospodarczej, form opodatkowania podmiotów gospodarczych, zasad naliczania i odprowadzania podatków, zgłaszania do ubezpieczeń i rozliczania składek ZUS, marketingu z elementami obsługi klienta, zagadnień związanych z realizacją polityk horyzontalnych UE (w tym m.in. zasady równości szans, zrównoważonego rozwoju, społeczeństwa informacyjnego).

**Staże – 185 osób;**

**Środki na podjęcie działalności gospodarczej – 83 osoby**

**Refundacja kosztów wyposażenia i doposażenia stanowiska pracy- 16 stanowisk pracy**

Tabela 20. Efektywność działań projektu „Krok do sukcesu”

Przyczyna wyrejestrowania uczestników projektu	Liczba osób
Podjęcie zatrudnienia	139
Samzatrudnienie (rozpoczęcie własnej działalności gospodarczej)	83
Osoby wyrejestrowane z innych przyczyn	8
<b>Razem</b>	<b>230</b>

Źródło: Opracowanie własne Powiatowego Urzędu Pracy w Puławach

Efektywność zatrudnieniowa w ramach realizowanego projektu wyniosła 80%.

### **„INWESTYCJA W KADRY”**



W 2013 roku Powiatowy Urząd Pracy w Puławach realizował projektu w ramach Poddziałania 6.1.2 Programu Operacyjnego Kapitał Ludzki pt. „Inwestycja w kadry”.

Okres realizacji projektu: 01.01.2013r. - 31.12.2013r.

Ogólny koszt realizacji projektu: 122 672,05 zł.

Projekt służył wzmocnieniu potencjału kadrowego Powiatowego Urzędu Pracy w Puławach do końca 2013 roku poprzez dofinansowanie jednego pośrednika pracy i dwóch doradców zawodowych. Zrealizowany projekt miał kluczowe znaczenie dla poprawy skuteczności i wydajności podejmowanych zadań, co miało przełożenie na zwiększenie szans na zatrudnienie osób bezrobotnych, przyczyniło się do podniesienia aktywności zawodowej oraz zdolności do zatrudnienia w Powiecie Puławskim.



### **„TWÓJ SUKCES-NASZA SATYSFAKCJA”**

W 2013 roku Powiatowy Urząd Pracy w Puławach kontynuował realizację projektu w ramach Poddziałania 6.1.1 Programu Operacyjnego Kapitał Ludzki „Twój sukces – nasza satysfakcja”

Celem projektu było zwiększenie szans na zatrudnienie poprzez aktywizację zawodową 50 osób bezrobotnych (20 kobiet i 30 mężczyzn) w Powiecie Puławskim.

Okres realizacji projektu: 01 10 2012 r. – 31 grudnia 2013 r.

Budżet projektu: 537 663,45 zł

Liczba osób objętych wsparciem w ramach projektu : 50

Grupę docelową projektu stanowiły osoby bezrobotne do 25 roku życia, powyżej 50 roku życia oraz osoby niepełnosprawne.

W ramach projektu wszyscy uczestnicy skorzystali:

1. z pomocy w przygotowaniu i opracowaniu indywidualnego planu działania
2. zorganizowano 3 szkolenia indywidualne dla 3 osób oraz 7 szkoleń grupowych dla 47 osób z następujących zakresów:

- Obsługa komputera, urzędzeń biurowych, kasy fiskalnej i terminala kart płatniczych z minimum sanitarnym – **5 osób**.
- Kucharz kuchni staropolskiej i regionalnej – **10 osób**
- Montaż rusztowań budowlano-montażowych metalowych – **7 osób**
- Kierowca wózka jezdniowego z napędem silnikowym i Operator ładowarki kl. III – **10 osób**
- Spawanie blach i rur spoinami pachwinowymi w osłonie argonu (TIG 141) – **3 osoby**
- Uprawnienia SEP pow. 1 kV – **10 osób**
- Wysokosprawna chromatografia cieczowa – **2 osoby**
- Rachunkowość budżetowa – **1 osoba**
- Konserwator powierzchni płaskich – **1 osoba**
- Kucharz – **1 osoba**

3. Z 6-cio miesięcznych staży zorganizowanych u podmiotów z terenu powiatu puławskiego.

Tabela 21. Efektywność działań projektu „Twój sukces – Nasza satysfakcja”

	Zakładana wartość wskaźnika	Liczba osób, które zakończyły udział w projekcie			Liczba osób, które podjęły zatrudnienie lub inną pracę zarobkową			Wskaźnik efektywności zatrudnieniowej			Stopień realizacji zakładanej wartości wskaźnika
		K	M	Og	K	M	Og	K	M	Og	
<b>Ogółem</b>	-	19	28	47	12	15	27	63,2%	53,6%	57,4%	-
<b>Młodzi 15-24 lata</b>	40%	2	23	25	1	12	13	50,0%	52,2%	52,0%	130,0%
<b>Powyżej 50 roku życia</b>	40%	17	5	22	11	3	14	64,7%	60,0%	63,6%	159,1%
<b>Niepełnosprawnie</b>	30%	4	0	4	2	0	2	50,0%	0,0%	50,0%	166,7%
<b>Długotrwale bezrobotni</b>	30%	9	10	19	6	6	12	66,7%	60,0%	63,2%	210,5%
<b>Pozostali</b>	45%	0	0	0	0	0	0	0,0%	0,0%	0,0%	0,0%

Źródło: Opracowanie własne Powiatowego Urzędu Pracy w Puławach

## 2. Programy rynku pracy finansowane z Funduszu Pracy

### Program aktywizacji zawodowej osób do 30 roku życia oraz osób będących w szczególnej sytuacji na rynku pracy

Okres realizacji programu: 01.12.2013r. -31.12.2013r.

Ogólny koszt realizacji programu: 100 000,00 zł

Liczba osób objętych wsparciem w ramach programu: 5

W ramach programu 5 osób bezrobotnych otrzymało dotację na rozpoczęcie własnej działalności gospodarczej, w tym 2 osoby do 30 roku życia oraz 3 osoby będące w szczególnej sytuacji na rynku pracy określone w art. 49 ustawy o promocji zatrudnienia i instytucjach rynku pracy. Efektywność kosztowa wsparcia wyniosła 20 000,00 zł.

## Rozdział V. Działania wspierające lokalny rynek pracy

### 1. Inicjatywy Powiatowego Urzędu Pracy w Puławach

#### **IX Targi Pracy i Edukacji w Puławach**



W 2013 roku Powiatowy Urząd Pracy w Puławach już po raz dziewiąty był organizatorem Targów Pracy i Edukacji w Puławach, nad którymi patronat objęli Starosta Puławski i Prezydent Miasta Puławy.

Na IX Targach Pracy i Edukacji zaprezentowało się w sumie **69** wystawców, wśród których poza powiatowym Urzędem Pracy w Puławach było 29 pracodawców, 8 instytucji szkoleniowych i edukacyjnych, 5 agencji zatrudnienia, 2 fundacje, 2 przedstawiciele służb mundurowych, Młodzieżowy Dom Kultury w Puławach, Wojewódzki Urząd Pracy w Lublinie, Zakład Ubezpieczeń Społecznych O/Puławy oraz 19 placówek oświatowych (publiczne i niepubliczne szkoły średnie, pomaturalne i Puławska Szkoła Wyższa).

Łączna liczba miejsc pracy zgłoszonych w ramach IX Targów Pracy i Edukacji wyniosła 1751. W ramach tego 1522 miejsca pracy zostały zgłoszone przez pięć agencji zatrudnienia w około 19 zawodach, wśród których dominowały oferty pracy na: *opiekun/ka osób starszych, pracownik produkcyjny, sortowacz owoców, operator wózka widłowego, elektryk, spawacz, ślusarz*, zaś 229 miejsc pracy



zostało zgłoszonych głównie przez lokalnych pracodawców (bez agencji zatrudnienia). Oferty te dotyczyły takich branż jak; przemysł przetwórczy (*pracownik produkcyjny, pracownik pomocniczy*), budownictwo (*murarz, zbrojarz, cieśla budowlany, murarz-plytkarz, operator betonowni automatycznej, operator ładowarki*), przemysł (*spawacz, monter, monter konstrukcji stalowych, operator maszyn*

CNC)), hotelarstwo, motoryzacja, gastronomia. Z kolei WUP w Lublinie w ramach sieci EURES posiadał 103 oferty pracy za granicą w branży hotelarskiej, technicznej, medycznej i transportowej.

Ponadto program targów został poszerzony o warsztaty dla pracodawców, osób poszukujących pracy oraz osób zainteresowanych założeniem działalności gospodarczej, które były prowadzone przez pracowników Powiatowego Urzędu Pracy w Puławach i Fundacji „Puławskie centrum Przedsiębiorczości”. Dodatkowo w tym dniu w POK „Dom Chemika „ odbyły się pierwsze warsztaty dla młodzieży szkół średnich z cyklu „Puławskie spotkania z przedsiębiorczością” w ramach partnerstwa lokalnego, prowadzone przez Puławską Izbę Gospodarczą oraz PUP w Puławach. Szersze informacje na temat partnerstwa lokalnego prezentujemy poniżej.



## Konkurs „Świadomie do celu” – II edycja

W 2013 roku, Powiatowy Urząd Pracy w Puławach wraz z Młodzieżowym Centrum Kariery OHP, Wydziałem Edukacji Starostwa Powiatowego oraz Wydziałem Edukacji i Sportu Urzędu Miasta Puławy zorganizował **II edycję konkursu wiedzy o rynku pracy „Świadomie do celu”**, skierowanego do uczniów szkół średnich z Powiatu Puławskiego. Cel konkursu pozostał niezmienny- jest nim kształtowanie aktywnej postawy wobec życia zawodowego poprzez zwiększenie wiedzy i świadomości osób młodych na temat rynku pracy jego realiów, wymagań, sposobów poruszania się po nim, instytucji rynku pracy i edukacji oraz poprzez trening pracy zespołowej.

Utrzymana została również formuła konkursu - przeprowadzonych zostało kilka etapów, które realizowane zostały w atrakcyjnych formach, takich jak: prezentacje, quiz wiedzy, gra miejska, warsztaty edukacyjne oraz profesjonalne rozmowy kwalifikacyjne. Konkurs realizowany był od 18 stycznia 2013r do 21 marca 2013, a jego podsumowanie i wręczenie nagród zwycięzcom odbyło się podczas IX Targów Pracy i Edukacji w dniu 21 marca 2013r.

Do współzawodnictwa w konkursie wiedzy o rynku, przystąpiły 4-osobowe zespoły reprezentujące 8 szkół z Powiatu Puławskiego i miasta Puławy. Każdy z etapów konkursu wymagał od uczestników dużych umiejętności, wiedzy, kreatywności oraz umiejętności logicznego myślenia. Po pięciu etapach, charakteryzujących się wysokim poziomem wiedzy i kreatywności trzy pierwsze miejsca zajęły następujące szkoły:

1. Zespół Szkół Technicznych w Puławach
2. II LO im. KEN w Puławach
3. Zespół Szkół im. Z. Chmielowskiego w Nałęczowie.

## *2. Współpraca z partnerami rynku pracy*

### Współpraca z Ośrodkami Pomocy Społecznej

PUP w Puławach w 2013 roku zawarł nowe oraz kontynuował zawarte w roku 2012 porozumienia z Ośrodkami Pomocy Społecznej z terenu naszego powiatu w sprawie współpracy na rzecz osób będących beneficjentami projektów współfinansowanych z Europejskiego Funduszu Społecznego.

Współpraca dotyczy wspólnego działania – aktywizacji zawodowej i społecznej osób bezrobotnych, poszukujących pracy zarejestrowanych w PUP w Puławach i jednocześnie korzystających ze świadczeń pomocy społecznej. Udział naszych pracowników okazał się niezwykle istotny dla prawidłowej realizacji niżej wymienionych projektów.

W 2013 r. PUP w Puławach podpisał porozumienia z następującymi Ośrodkami Pomocy Społecznej:

1. Miejski Ośrodek Pomocy Społecznej w Puławach – projekt *”Aktywni - niezależni”*
2. Gminny Ośrodek Pomocy Społecznej w Puławach – projekt *”Efektywna pomoc społeczna w gminie Puławy”*
3. Ośrodek Pomocy Społecznej w Wąwolnicy – projekt *„Program aktywizacji społeczno-zawodowej bezrobotnych w Gminie Wąwolnica”*
4. Gminny Ośrodek Pomocy Społecznej w Baranowie – projekt *„Zacznij od nowa”*
5. Gminny Ośrodek Pomocy Społecznej w Janowcu – projekt *„Efektywna pomoc społeczna w gminie Janowiec”*
6. Ośrodek Pomocy Społecznej w Kazimierzu Dolnym – projekt *„Efektywna pomoc społeczna w gminie Kazimierz Dolny”*

7. Gminny Ośrodek Pomocy Społecznej w Markuszowie – projekt „*Program aktywizacji społeczno-zawodowej w Gminie Markuszów*”
8. Ośrodek Pomocy Społecznej w Końskowoli – projekt „*Nowe umiejętności kapitałem na przyszłość – promocja aktywnej integracji społecznej i zawodowej w Gminie Końskowola*”
9. Miejski Ośrodek Pomocy Społecznej w Nałęczowie – projekt „*Nowe umiejętności kapitałem na przyszłość – promocja aktywnej integracji społecznej i zawodowej w Gminie Nałęczów*”
10. Ośrodek Pomocy Społecznej w Żyrzynie – projekt „*Nowe kwalifikacje – szansą umożliwiającą integrację zawodową i społeczną w Gminie Żyrzyn*”
11. Ośrodek Pomocy Społecznej w Kurowie – projekt „*Efektywna pomoc społeczna w Gminie Kurów*”
12. Powiatowe Centrum Pomocy Rodzinie w Puławach – projekt „*Samodzielni – nie sami*”

W roku 2013 zakończyły się kolejne edycje projektów realizowanych przez puławskie ośrodki pomocy społecznej. W związku z tym zorganizowane zostały spotkania z beneficjentami, w których uczestniczył doradca zawodowy z Powiatowego Urzędu Pracy w Puławach.

Pierwsze spotkanie, w siedzibie Urzędu Gminy Puławy zorganizował GOPS, natomiast dwa kolejne w Domu Chemika, Przeprowadził MOPS.

Spotkania te miały na celu ukierunkowanie dalszych działań beneficjentów projektu na rynku pracy, możliwości ich zatrudnienia, dostarczenie informacji o pracodawcach i ich oczekiwaniach oraz przedstawienie usług i instrumentów realizowanych przez PUP w Puławach.

### **Współpraca z Ośrodkami Pomocy Społecznej w ramach SEPI**

Od sierpnia 2013 roku Powiatowy Urząd Pracy w Puławach rozpoczął przygotowania do wdrożenia dwukierunkowej wymiany danych SEPI (Samorządowa Elektroniczna Platforma Informatyczna) dotyczących beneficjentów obszaru rynku pracy i pomocy społecznej na poziomie lokalnym drogą elektroniczną. Rozwiązanie to ma usprawnić komunikację pomiędzy urzędem pracy a jednostkami organizacyjnymi pomocy społecznej i jednostkami organizacyjnymi obsługującymi świadczenia rodzinne. Na utworzenie systemu SEPI urząd pozyskał dodatkowe fundusze z Ministerstwa Pracy i Polityki Społecznej. Do końca 2013 roku podpisano porozumienia w sprawie udostępnienia danych osobowych z 12 Ośrodkami Pomocy Społecznej, oraz podpisana została umowa na wdrożenie platformy komunikacyjnej.

#### **System SEPI:**

- gromadzi istniejące dane o klientach na wspólnej platformie dostępnej uprawnionym do ich wykorzystania instytucjom,
- ułatwia pracę organom samorządowym, poprzez zapewnienie szybszej obsługi interesantów oraz wspomaganie w dystrybucji środków państwowych i samorządowych na rzecz różnych beneficjentów
- pomaga zwykłym ludziom szybciej i skuteczniej załatwić ich sprawy. Osoba starająca się o pomoc społeczną nie musi na przykład przynosić do Ośrodka Pomocy Społecznej zaświadczenia o zarejestrowaniu w Powiatowym Urzędzie Pracy
- eliminuje koszty związane z wydawaniem, drukowaniem i przesyłaniem zaświadczeń pomiędzy jednostkami
- pomaga w budowaniu efektywnych programów walki z bezrobociem i ubóstwem społecznym najlepiej przystosowanych do potrzeb klientów w oparciu o spójną i wiarygodną bazę danych o klientach.



Partnerzy podpisali umowę w sprawie powierzenia przetwarzania danych osobowych w ramach realizacji projektu SEPI w celu zapewnienia bezpiecznego i natychmiastowego dostępu do danych niezbędnych do załatwienia spraw urzędowych. Na mocy zawartej umowy został zainstalowany system informatyczny dostosowany do Syriusz Std (system informatyczny obsługujący urzędy pracy). Ponadto zakupiono certyfikowane podpisy kwalifikowane dla pracowników wyznaczonych do realizacji tych zadań

### **Współpraca z gminami**

W roku 2013 PUP w Puławach, w ramach stosownych porozumień podpisanych z gminami Baranów, Janowiec, Kurów, Markuszów, Nałęczów kontynuował działania z zakresu obsługi zamiejscowej dla osób bezrobotnych i poszukujących pracy zamieszkałych na terenach tych gmin. W każdym miesiącu w ustalone dni, pracownicy PUP w Puławach realizowali usługę pośrednictwa pracy w wyznaczonych punktach w każdej z gmin, dzięki czemu osoby zarejestrowane nie musiały ponosić kosztów związanych z podróżą do Puław w celu stawienia się na wyznaczoną wizytę. Celem tych działań było zwiększenie dostępności dla osób zamieszkałych poza Puławami do podstawowej i najważniejszej usługi rynku pracy – pośrednictwa pracy.

W roku 2013 prowadziliśmy także inne usługi aktywizacyjne na terenie ww. gmin, tzn. porady i informacje grupowe. W ramach tych form doradcy zawodowi przeprowadzili cykl spotkań grupowych dwudniowych dla osób zainteresowanych poszerzeniem swojej wiedzy na temat lokalnego rynku pracy i pracodawców, sporządzania profesjonalnych dokumentów aplikacyjnych i przygotowania do rozmowy z pracodawcą oraz spotkań jednodniowych, podczas których przekazywane były informacje dotyczące form pomocy realizowanych przez Powiatowy Urząd Pracy w Puławach. Inicjatywa ta spotkała się z dużym zainteresowaniem i przychylnością ze strony mieszkańców gmin – osób bezrobotnych zarejestrowanych w Powiatowym Urzędzie Pracy w Puławach

Dodatkowo w Urzędach wszystkich gmin naszego powiatu, osoby bezrobotne w dalszym ciągu mają ułatwiony dostęp do serwisów internetowych dotyczących zatrudnienia poprzez urządzenie typu – **INFOKIOSK** (przekazane gminom na mocy stosownego porozumienia).

### **Współpraca z placówkami oświatowymi**



Wraz z rozpoczęciem nowego roku szkolnego w okresie od 23 września do 15 października został przeprowadzony kolejny cykl spotkań informacyjnych dla uczniów klas maturalnych pt. „**Rynek pracy i rynek edukacji**”. Usługą tą zostało objętych osiem klas liceum i technikum Zespołu Szkół Technicznych w Puławach. Doradca zawodowy prowadzący spotkanie przedstawił młodzieży aktualną sytuację na rynku pracy oraz prognozy i tendencje dotyczące zawodów przyszłości. Ponadto doradca zawodowy rozmawiał z młodzieżą na temat wyboru kierunku dalszego kształcenia oraz możliwości zdobywania kwalifikacji zawodowych w systemie szkolnym oraz pozaszkolnym np. poprzez szkolenia zawodowe.

Uczniowie uzyskali również niezbędne informacje na temat usług i instrumentów rynku pracy realizowanych przez Powiatowy Urząd Pracy w Puławach, tj. pośrednictwa pracy, doradztwa zawodowego i pomocy w aktywnym poszukiwaniu pracy, szkoleń zawodowych, stażu oraz dotacji na rozpoczęcie własnej działalności gospodarczej.

### **Współpraca w ramach partnerstwa lokalnego**

Na mocy podpisanego w 2012 roku porozumienia o współpracy pomiędzy Powiatowym Urzędem Pracy w Puławach, Puławską Izbą Gospodarczą, Fundacją „Puławskie Centrum Przedsiębiorczości” oraz Przedsiębiorstwem „Nieruchomości Puławskie” Sp. zo.o., dotyczące organizacji różnego rodzaju przedsięwzięć pod nazwą „Puławskie spotkania z przedsiębiorczością” puławski Park Naukowo-Technologiczny stał się miejscem spotkań z młodzieżą szkolną z powiatu puławskiego.

W roku 2013 odbyły się cztery spotkania z przedsiębiorczością, w których udział wzięli uczniowie szkół średnich i gimnazjalnych z Puław i Żyrzyna, Pierwsze spotkanie zorganizowane w ramach IX Targów Pracy i Edukacji odbyło się w Puławskim Ośrodku Kultury „Dom Chemika”, natomiast kolejne na terenie Parku Naukowo-Technologicznego.



W spotkaniach uczestniczyli zazwyczaj przedstawiciele: PUP Puławy, Fundacji Puławskie Centrum Przedsiębiorczości, Puławskiej Izby Gospodarczej oraz gościnnie Bank PKO B.P. Ich wystąpienia dotyczyły świadomych wyborów zawodowych, postaw przedsiębiorczych wśród młodzieży, kontaktów z instytucjami rynku pracy, zasad korzystania i posługiwania się kontami bankowymi oraz innych usług bankowych. Ciekawe prezentacje program przygotowany dla młodego odbiorcy, ogromna wiedza merytoryczna i wspaniały przekaz informacji w połączeniu z doskonałym wyposażeniem PPNT robiły na młodzieży ogromne wrażenie. Każde wystąpienie kończyło się licznymi pytaniami ze strony słuchaczy, a poczęstunek przygotowany przez Bank nadał spotkaniu przyjaznego klimatu. Na koniec młodzież była oprowadzona przez pracowników parku po tej nowoczesnej instytucji.

## Rozdział VI.

# Wydatki Powiatowego Urzędu Pracy w Puławach w 2013 roku

Kwota środków Funduszu Pracy przyznana w 2013 r. na realizację programów na rzecz promocji zatrudnienia, łagodzenia skutków bezrobocia i aktywizacji zawodowej, ustalona zgodnie z Rozporządzeniem Rady Ministrów w sprawie algorytmu ustalania kwot środków **Funduszu Pracy** na finansowanie zadań w województwie wyniosła **3 957 300,00 zł**, zaś łączna kwota środków wydatkowanych z Funduszu Pracy wraz z wydatkami obligatoryjnymi (m.in. zasiłki) wydatkowana przez Powiatowy Urząd Pracy w Puławach w roku 2013 wyniosła **11 051 224,15 zł**, tj. o 9,38 % więcej niż w roku 2012.

Tabela 22. Wydatki Funduszu Pracy Powiatowego Urzędu Pracy w Puławach w roku 2013

WYSZCZEGÓLNIENIE	KWOTA WYDATKÓW
Prace interwencyjne	14 283,89
Staże	2 068 326,25
Wyposażenie stanowiska pracy	1 000 010,73
Środki na rozpoczęcie działalności gospodarczej	305 196,85
Dodatki aktywizacyjne	109 008,80
Zasiłki dla bezrobotnych	6 475 285,76
Koszty szkolenia	124 770,36
Studia podyplomowe	87 502,00
Stypendia szkoleniowe	109 081,49
Badania lekarskie	10 480,00
Stypendia studia podyplomowe	42 930,67
Inne wydatki	704 347,35
<b>RAZEM</b>	<b>11 051 224,15</b>

Źródło: Opracowanie własne Powiatowego Urzędu Pracy w Puławach

Tabela 23. Wydatki współfinansowane z Europejskiego Funduszu Społecznego w 2013 roku

WYSZCZEGÓLNIENIE	KWOTA WYDATKÓW
Staże	1 382 506,82
Środki na rozpoczęcie działalności gospodarczej	1 703 299,23
Stypendia szkoleniowe	20 134,35
Badania lekarskie	678,00
Wyposażenie stanowiska pracy	342 174,41
Koszty szkolenia	12 631,58
<b>RAZEM</b>	<b>3 461 424,39</b>

Źródło: Opracowanie własne Powiatowego Urzędu Pracy w Puławach

Ogółem w roku 2013, Powiatowy Urząd Pracy w Puławach wydatkował na realizację wszystkich aktywnych i pasywnych form przeciwdziałania bezrobociu (w tym na realizację projektów współfinansowanych z Europejskiego Funduszu Społecznego) - kwotę **14 512 648,54zł**.

Dodatkowo poniżej przedstawiamy wydatki ze **środków PFRON** na rzecz osób niepełnosprawnych zarejestrowanych jako poszukujące pracy.

Tabela 24. Wydatki PFRON Powiatowego Urzędu Pracy w Puławach w roku 2013

WYSZCZEGÓLNIENIE	KWOTA WYDATKÓW
<i>Środki na rozpoczęcie działalności gospodarczej</i>	20 000,00
<i>Stáže</i>	50 369,02
<b>RAZEM</b>	<b>70 369,02</b>

Źródło: Opracowanie własne Powiatowego Urzędu Pracy w Puławach

Ponadto Powiatowy Urząd Pracy w Puławach, niezależnie od powyższych wydatków, w 2013 roku opłacał **składkę zdrowotną za bezrobotnych bez prawa do zasiłku**. Wydatki z tego tytułu wyniosły **3 712 047,40 zł**.

## Spis tabel

Tabela 1. Liczba osób zarejestrowanych w Powiecie Puławskim w 2013 roku z podziałem na miasta i gminy.	7
Tabela 2. Osoby bezrobotne zamieszkałe na wsi zarejestrowane w poszczególnych miesiącach.	7
Tabela 3. Struktura osób bezrobotnych według wieku w Powiecie Puławskim (stan na koniec każdego kwartału).	8
Tabela 4. Struktura osób bezrobotnych według wykształcenia w Powiecie Puławskim (stan na koniec każdego kwartału 2013 roku).	8
Tabela 5. Struktura osób bezrobotnych według stażu pracy w Powiecie Puławskim (stan na koniec każdego kwartału).	9
Tabela 6. Zestawienie osób bezrobotnych, które podjęły pracę z osobami zwolnionymi z przyczyn dotyczących zakładu pracy zarejestrowanych w podanych miesiącach.	9
Tabela 7. Osoby bezrobotne, zarejestrowane w 2013 roku według czasu pozostawania bez pracy.	10
Tabela 8. Struktura bezrobotnych będących w szczególnej sytuacji na rynku pracy (stan na koniec 2013 roku).	10
Tabela 9. Podział długotrwale bezrobotnych według wieku na koniec 2013 roku.	12
Tabela 10. Podział długotrwale bezrobotnych według stażu pracy na koniec 2013 roku.	13
Tabela 11. Podział osób powyżej 50 roku życia według stażu pracy na koniec 2013 roku.	14
Tabela 12. Osoby niepełnosprawne w latach 2012-2013.	15
Tabela 13. Lista pracodawców dokonujących zwolnień grupowych w 2013 roku.	16
Tabela 14. Ilość zgłoszonych miejsc pracy w 2013 roku oraz dane dotyczące zorganizowanych Giełd Pracy.	19
Tabela 15. Struktura najliczniej zgłoszonych miejsc pracy i osób zarejestrowanych w danym zawodzie w 2013 r.	19
Tabela 16. Szkolenia grupowe zrealizowane w 2013 roku.	24
Tabela 17. Szkolenia indywidualne zrealizowane w 2013 roku.	24
Tabela 18. Zestawienie zadań pasywnych w 2013 roku	33
Tabela 19. Zestawienie decyzji administracyjnych wydanych przez Samodzielne Stanowisko ds. Kontroli Wewnętrznej i Odwołań w 2013 roku.	33
Tabela 20. Efektywność działań projektu „Krok do sukcesu”	36
Tabela 21. Efektywność działań projektu „Twój sukces – Nasza satysfakcja”	37
Tabela 22. Wydatki Funduszu Pracy Powiatowego Urzędu Pracy w Puławach w roku 2013	43
Tabela 23. Wydatki współfinansowane z Europejskiego Funduszu Społecznego w 2013 roku	43
Tabela 24. Wydatki PFRON Powiatowego Urzędu Pracy w Puławach w roku 2013	44

## Spis wykresów

---

Wykres 1. Porównanie wielkości stopy bezrobocia w Polsce, województwie lubelskim i Powiecie Puławskim w 2013 roku.	6
Wykres 2: Struktura bezrobotnych zarejestrowanych w PUP w Puławach, według wieku z podziałem na płeć (stan na 31 grudnia 2013 r.).	8
Wykres 3. Struktura osób bezrobotnych zarejestrowanych w PUP w Puławach, według wykształcenia z podziałem na płeć (stan na 31 grudnia 2013 r.).	9
Wykres 4. Osoby bezrobotne do 25 roku życia według poziomu wykształcenia (stan na 31 grudnia 2013 r.).	11
Wykres 5. Osoby do 25 roku życia według czasu pozostawania bez pracy w 2013 roku.	11
Wykres 6. Osoby długotrwale bezrobotne według wykształcenia (stan na 31 grudnia 2013 r.).	11
Wykres 7. Osoby długotrwale bezrobotne według czasu pozostawania bez pracy w 2013 rok.	12
Wykres 8. Osoby powyżej 50 roku życia według czasu pozostawania bez pracy w 2013 rok.	13
Wykres 9. Osoby powyżej 50 roku życia według wykształcenia (stan na 31 grudnia 2013 r.).	14
Wykres 10. Struktura osób niepełnosprawnych według wieku w 2013 roku.	15
Wykres 11: Ilość zgłoszonych miejsc pracy składanych do PUP w Puławach w latach 2008-2013.	18
Wykres 12: Ilość wizyt i pozyskanych miejsc pracy dzięki pośrednictwu zewnętrznemu w 2013 roku.	21
Wykres 13. Ilość oświadczeń o zamiarze powierzenia wykonywania pracy cudzoziemcowi zarejestrowanych w 2013 roku.	34