



**RANKING ZAWODÓW
DEFICYTOWYCH I NADWYŻKOWYCH
W POWIECIE PUŁAWSKIM
RAPORT ROCZNY
2007**

Przedruk w całości lub w części oraz wykorzystanie
danych statystycznych w druku dozwolone
wyłącznie z podaniem źródła

Opracował:

*starszy informatyk
Robert Morszczyzna*

Spis treści

WSTĘP.....	3
CZĘŚĆ I – DIAGNOSTYCZNA.....	4
I. ANALIZA BEZROBOCIA WG ZAWODÓW (GRUP ZAWODÓW).....	4
II. ANALIZA OFERT PRACY WG ZAWODÓW (GRUP ZAWODÓW).....	12
III. ANALIZA ZAWODÓW DEFICYTOWYCH I NADWYŻKOWYCH.....	15
WNIOSKI.....	26
SPIS TABEL.....	27
SPIS RYSUNKÓW.....	28

WSTĘP

Niniejsze opracowanie jest już szóstym z kolei materiałem przygotowanym zgodnie z zaleceniami Ministerstwa Pracy i Polityki Społecznej nt. zawodów deficytowych i nadwyżkowych wśród bezrobotnych zarejestrowanych w urzędzie pracy. Materiał nawiązuje przede wszystkim do opracowania z kwietnia 2007 roku dotyczącego raportu za rok 2006. Dzięki temu stanowi on pewne porównanie sytuacji na puławskim (powiatowym) rynku pracy w latach 2006 i 2007.

Celem opracowania jest stworzenie materiału wspierającego bieżącą koordynację szkolenia bezrobotnych oraz kierunków kształcenia zawodowego z potrzebami rynku pracy.

Opracowanie zawiera interpretację wyników raportu za rok 2007 dotyczącego monitoringu grup zawodowych, grup elementarnych i zawodów i specjalności określonych w „Klasyfikacji zawodów i specjalności” (Rozporządzenie Ministra Pracy i Polityki Społecznej z dnia 10 grudnia 2002 r. w sprawie klasyfikacji zawodów i specjalności dla potrzeb rynku pracy oraz zakresu jej stosowania). W przygotowaniu opracowania wykorzystano tablice sporządzone centralnie na podstawie przekazanych wcześniej danych do MPiPS (Załącznik nr 2 i 3 do MPiPS-01), obrazujące sytuację w powiecie oraz tablice zawierające mierniki stosowane do monitoringu.

Monitoring składa się z jednej części - diagnostycznej. Jest ona analogiczna do monitoringu za I półrocze 2007 roku, zawiera jedynie odniesienie do danych za cały rok. Część prognostyczna, która pojawiała się w raporcie rocznym zostanie, zgodnie z informacjami podanymi przez Departament Rynku Pracy MPiPS w piśmie znak: DRP-VIII-074-5-AM/08 z 06.03.2008, przygotowana wyjątkowo w późniejszym terminie.

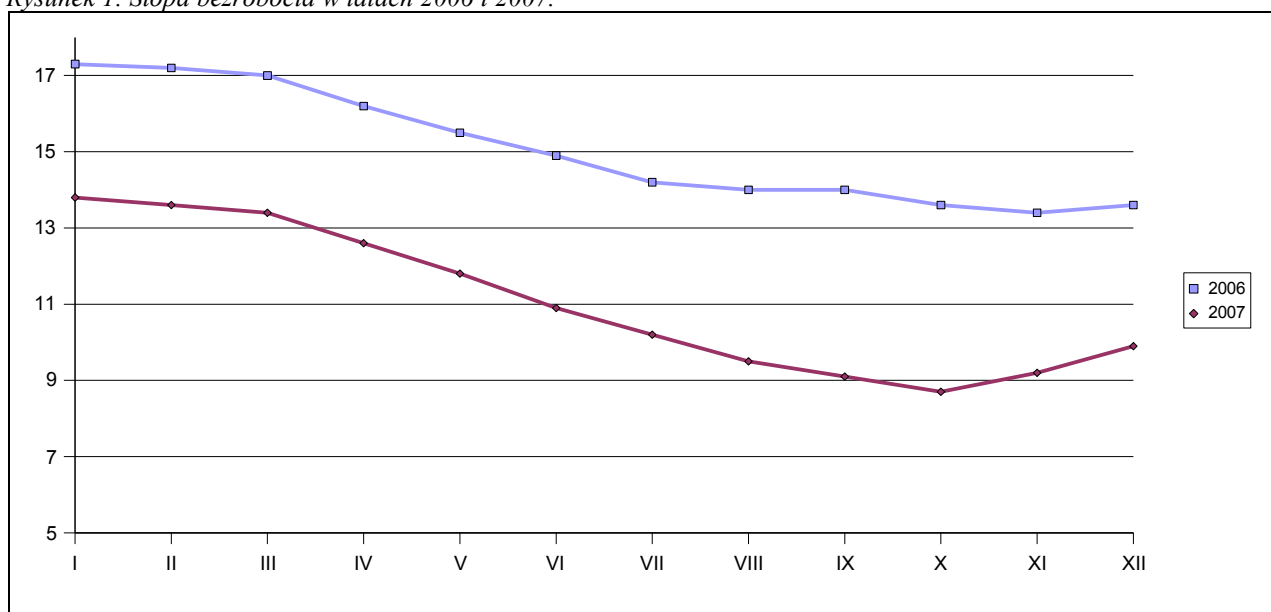
W rozdziale I przedstawiona została sytuacja bezrobotnych wg poszczególnych zawodów. W rozdziale II przeprowadzona została analiza ofert pracy wg zawodów. Analizę zawodów deficytowych i nadwyżkowych zawarto w rozdziale III.

CZĘŚĆ I – DIAGNOSTYCZNA

I. ANALIZA BEZROBOCIA WG ZAWODÓW (GRUP ZAWODÓW)

Rok 2007 charakteryzował dalszy spadek bezrobocia w Powiecie Puławskim. Spadek ten następował jednak z większym natężeniem, wydłużył się także czas trwania tej korzystnej tendencji zmian – stopa bezrobocia systematycznie zmniejszała się aż do października, po czym nastąpił większy niż w tym samym czasie 2006 roku wzrost stopy bezrobocia (rys. 1).

Rysunek 1. Stopa bezrobocia w latach 2006 i 2007.



Źródło: Opracowanie własne na podstawie danych statystycznych PUP w Puławach.

W ubiegłym roku więcej osób niż w roku 2006 składało w tutejszym urzędzie karty rejestracyjne (4738 w 2007, 4616 w 2006), ale więcej też osób zostało wyrejestrowanych ogółem (9793 w 2007, 9481 w 2006). Niestety, w roku 2007 zauważamy niekorzystną zmianę w strukturze osób wyrejestrowanych. O ile w roku 2006 ponad 47% wyrejestrowanych (w ciągu 12 miesięcy) stanowili bezrobotni wyrejestrowani z tytułu podjęcia zatrudnienia, to w roku 2007 podjęcie pracy było powodem wyrejestrowania dla nieco ponad 37,5% osób (tab. 1). Taka tendencja mogłaby potwierdzić zwiększoną liczbę emigracji bezrobotnych do innych krajów, która niewątpliwie miała miejsce w poprzednich okresach.

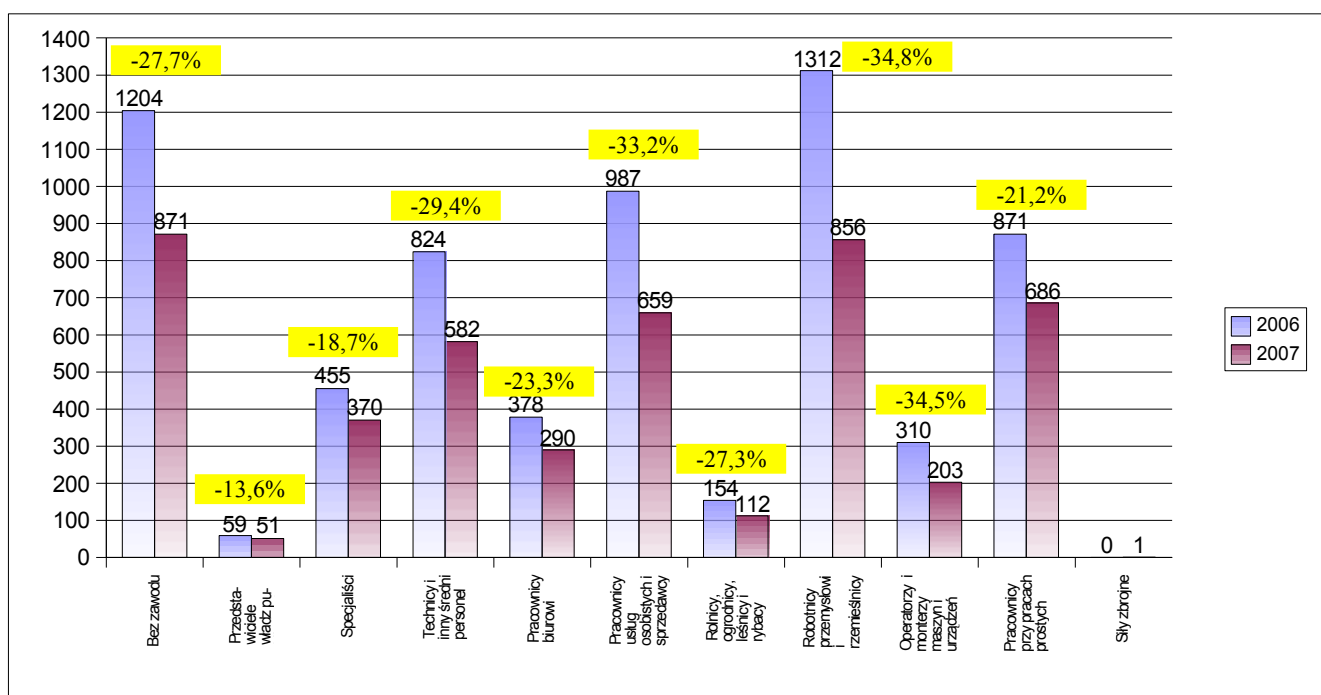
Tabela 1. Wyrejestrowani z powodu podjęcia pracy na tle ogółu wyrejestrowanych w roku 2006 i 2007.

	2006	2007
Wyrejestrowani ogółem	9481	9793
Wyrejestrowani z powodu podjęcia zatrudnienia	4486	3681

Źródło: Opracowanie własne na podstawie danych statystycznych PUP w Puławach.

Rys. 2 przedstawia zmiany w liczbie bezrobotnych wg wielkich grup zawodów, jakie nastąpiły w porównaniu z rokiem 2006.

Rysunek 2. Liczba bezrobotnych wg wielkich grup zawodów na koniec 2006 i 2007 roku.



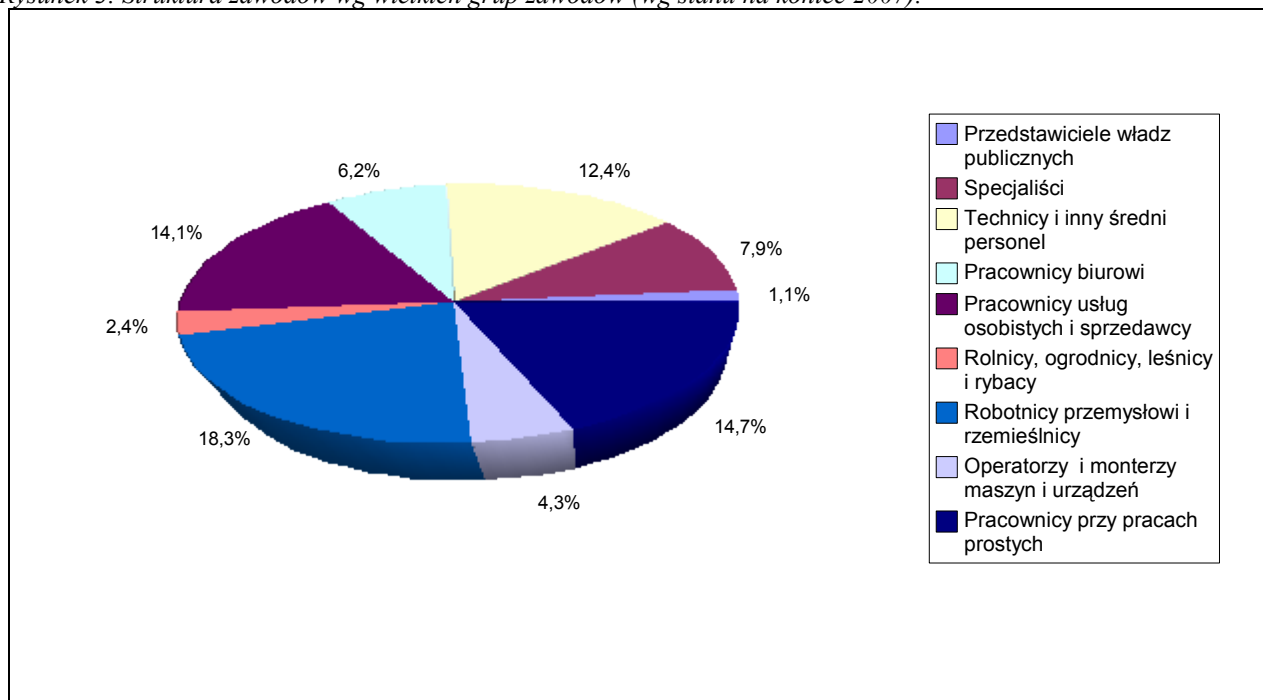
Źródło: Opracowanie własne na podstawie T-1/P-1 z raportu za II półrocze 2007 roku dla PUP w Puławach.

W każdej grupie liczba zarejestrowanych bezrobotnych zmniejszyła się w stosunku do roku poprzedniego, z różnym jednak nasileniem.

Największy spadek wystąpił w najliczniejszej grupie robotników przemysłowych i rzemieślników (o 34,8%) oraz w grupie operatorów i monterów maszyn i urządzeń (o 34,5%). Prawie o 1/4 zmniejszyła się grupa techników i średniego personelu technicznego oraz osób nie posiadających żadnego zawodu (grupa ta jest nadal bardzo liczna i stanowi 18,6% ogółu zarejestrowanych). Mniejsze spadki zanotowano w grupie specjalistów (spadek o 18,7%) pomimo, że analiza I półrocza 2007 wskazywała na ponad 27% spadek w stosunku do roku 2006. Ta duża spadkowa tendencja została więc w II połowie roku 2007 wyhamowana. Odwrotna sytuacja

wystąpiła w przypadku rolników, gdzie wskaźniki z połowy roku 2007 wskazywały tylko na 19% spadek, na koniec roku odnotowano spadek ponad 27%. Strukturę zawodów wg wielkich grup zawodów w ogólnej liczbie bezrobotnych przedstawia rys. 3.

Rysunek 3. Struktura zawodów wg wielkich grup zawodów (wg stanu na koniec 2007).



Źródło: Opracowanie własne na podstawie T-1/P-1 z raportu za II półrocze 2007 roku dla PUP w Puławach.

Tabela 2. Struktura bezrobotnych wg dużych grup zawodowych wg stanu na koniec 2006 i 2007 roku.

GRUPA ZAWODOWA	Udział (w %)	
	2006	2007
PRZEDSTAWICIELE WŁADZ PUBLICZNYCH, WYŻSI URZĘDNIICY, ZAWODOWI DZIAŁACZE	0,02	0,03
KIEROWNICY DUŻYCH I ŚREDNICH ORGANIZACJI	0,52	0,58
KIEROWNICY MAŁYCH PRZEDSIĘBIORSTW	0,56	0,76
SPECJALIŚCI NAUK FIZYCZNYCH, MATEMATYCZNYCH I TECHNICZNYCH	0,93	1,52
SPECJALIŚCI NAUK PRZYRODNICZYCH I OCHRONY ZDROWIA	1,07	1,23
SPECJALIŚCI SZKOLNICTWA	1,27	1,26
POZOSTALI SPECJALIŚCI	5,23	5,7
ŚREDNI PERSONEL TECHNICZNY	4,88	4,02
ŚREDNI PERSONEL W ZAKRESIE NAUK BIOLOGICZNYCH I OCHRONY ZDROWIA	4,15	3,86
NAUCZYCIELE PRAKTYCZNEJ NAUKI ZAWODU I INSTRUKTORZY	0,13	0,03
PRACOWNICY POZOSTAŁYCH SPECJALNOŚCI	6,24	7,38
PRACOWNICY OBSŁUGI BIUROWEJ	5,91	6,27
PRACOWNICY OBROTU PIENIĘŻNEGO I OBSŁUGI KLIENTÓW	1,16	1,34
PRACOWNICY USŁUG OSOBISTYCH I OCHRONY	6,43	6,61
MODELKI, SPRZEDAWCY I DEMONSTRATORZY	12,02	10,69

GRUPA ZAWODOWA	Udział (w %)	
	2006	2007
ROLNICY	0,8	0,79
OGRODNICY	1,76	1,81
LEŚNICY I RYBACY	0,21	0,18
ROLNICY I RYBACY PRACUJĄCY NA WŁASNE POTRZEBY	0,11	0,16
GÓRNICZY I ROBOTNICZY BUDOWLANI	7,03	7,45
ROBOTNICZY OBRÓBKI METALI I MECHANICY MASZYN I URZĄDZEŃ	8,24	7,32
ROBOTNICZY ZAWODÓW PRECYZYJNYCH, CERAMICY, WYTWÓRCY WYROBÓW GALANTERYJNYCH, ROBOTNICZY POLIGRAFICZNI I POKREWNI	0,21	0,21
POZOSTALI ROBOTNICZY PRZEMYSŁOWI I RZEMIEŚLNICY	9,05	7,48
OPERATORZY MASZYN I URZĄDZEŃ WYDOBYWCZYCH I PRZETWÓRCZYCH	0,92	1,08
OPERATORZY I MONTERZY MASZYN	1,79	1,65
KIEROWCY I OPERATORZY POJAZDÓW	3,08	2,6
PRACOWNICY PRZY PRACACH PROSTYCH W HANDLU I USŁUGACH	6,17	6,64
ROBOTNICZY POMOCNICZY W ROLNICTWIE, RYBOŁÓWSTWIE I POKREWNI	0,58	0,92
ROBOTNICZY POMOCNICZY W GÓRNICTWIE, PRZEMYSŁE, BUDOWNICTWIE I TRANSPORCIE	9,53	10,45

Źródło: Opracowanie własne na podstawie T-1/P-1a z raportu za II półrocze 2007 roku dla PUP w Puławach.

Na 29 dużych grup zawodów w 16 zwiększył się udział bezrobotnych w porównaniu z końcem roku 2006. Najliczniejsze grupy to: modelki, sprzedawcy i demonstratorzy, robotnicy pomocniczy w górnictwie, przemyśle, budownictwie i transporcie, pozostali robotnicy przemysłowi i rzemieślnicy, górnicy i robotnicy budowlani. Spośród wymienionych najliczniejszych grup w dwóch nastąpiła znaczna (od 1,33 do 1,55%) poprawa w odniesieniu do roku 2006. Chodzi tu o grupę skupiającą sprzedawców oraz grupę pozostałych robotników przemysłowych i rzemieślników.

Jak już wcześniej wspomniano najwięcej, bo aż 871 bezrobotnych nie posiada żadnego zawodu, ponad 56% tej grupy osób stanowią kobiety. Dużą grupę osób bezrobotnych stanowią sprzedawcy (401). W tym samym okresie 2006 roku sytuacja, poza wielkościami, była taka sama.

Kolejne miejsce w 2007 roku zajęli robotnicy budowlani, których liczba się zmniejszyła, ale w ubiegłym roku stanowili oni trzecią grupę bezrobotnych pod względem liczebności. Jest to duża zmiana, robotników budowlanych było bowiem więcej niż pracowników biurowych, asystentów ekonomicznych, a więc więcej niż bezrobotnych z zawodami, którzy dotychczas w tym rankingu przeważali. Czołówkę 30 zawodów najliczniej reprezentowanych przez bezrobotnych w końcu 2007 roku przedstawia tab. 3.

Tabela 3. Bezrobotni wg zawodów – wybrane zawody najliczniej reprezentowane przez bezrobotnych w 2007 r.

Nazwa zawodu	Bezrobotni ogółem
Bez zawodu	871
Sprzedawca	401
Robotnik budowlany	109
Asystent ekonomiczny [zawód szkolny: Technik ekonomista]	106
Pracownik biurowy [Zawód szkolny: Technik prac biurowych]	102
Sortowacz	99
Kucharz	80
Robotnik pomocniczy w przemyśle przetwórczym	73
Sprzątaczką	68
Ślusarz	66
Murarz	61
Technik mechanik	45
Specjalista administracji publicznej	45
Magazynier	44
Krawiec	44
Kelner	41
Kuśnierz	39
Malarz budowlany	38
Kierowca samochodu ciężarowego	37
Szwaczka	37
Robotnik gospodarczy	36
Ogrodnik – uprawa roślin ozdobnych	36
Kucharz małej gastronomii	36
Planista produkcyjny	33
Robotnik drogowy	32
Dozorca	32
Mechanik samochodów osobowych	31
Pracownik administracyjny [zawód szkolny: Technik administracji]	30
Technik rolnik	30
Ładowacz	27

Źródło: Opracowanie własne na podstawie T-1/P-1 z raportu za II półrocze 2007 roku dla PUP w Puławach.

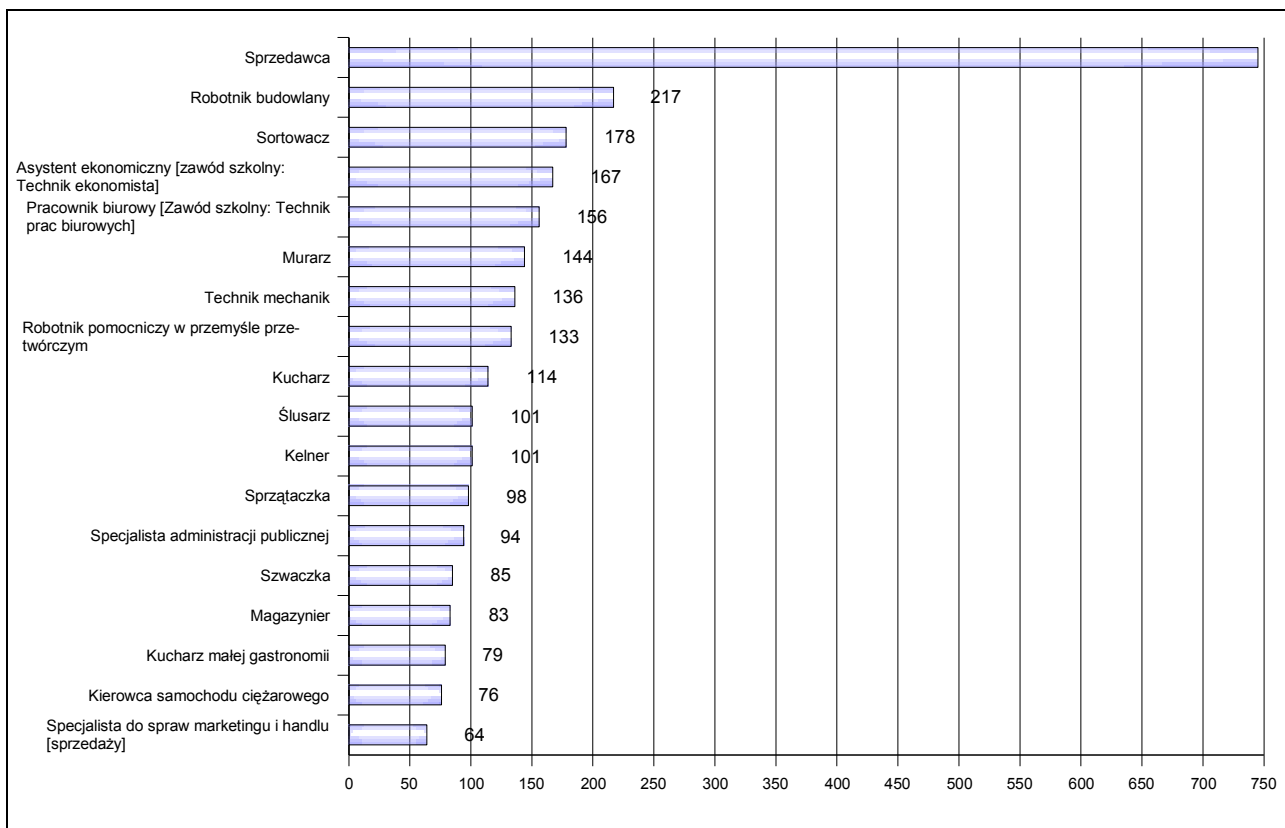
Na koniec 2007 roku zmniejszył się udział sprzedawców, sortowaczy, kucharzy, ślusarzy, murarzy, techników mechaników, krawców, kuśnierzy w ogólnej liczbie bezrobotnych. Większy udział odnotowano natomiast wśród robotników budowlanych, asystentów ekonomicznych, pracowników biurowych, robotników pomocniczych w przemyśle przetwórczym, sprzątaczek, specjalistów administracji publicznej, magazynierów, kelnerów. To tylko niektóre zawody spośród ponad 500 zawodów pojawiających się wśród bezrobotnych. W każdym roku wymienione w tab. 3 zawody przeważają, zmienia się nieznacznie ich udział w ogólnej liczbie.

Wśród bezrobotnych mężczyzn w powiecie puławskim dominowały takie zawody jak: robotnik budowlany (109 mężczyzn), ślusarz (64), sprzedawca (61), murarz (61), technik mechanik (43), kierowca samochodu ciężarowego (37), malarz budowlany (36), robotnik pomocniczy w przemyśle przetwórczym (36), magazynier (33), robotnik drogowy (32), mechanik samochodów osobowych (31). Najwięcej bezrobotnych kobiet posiadało zawód: sprzedawcy (340), pracownika biurowego (93), asystenta ekonomicznego (90), sortowacza (86), sprzątaczkę (68), kucharki (67), krawcowej (43), robotnika pomocniczego w przemyśle przetwórczym (37), szwaczki (36), kuśnierza (36), specjalisty administracji publicznej (34), kelnerki (33).

Bezrobotni, którzy pozostają bez pracy powyżej 12 miesięcy, to przede wszystkim sprzedawcy (152) i osoby nie posiadające żadnego zawodu (100). Pokazną grupę stanowią także sprzątaczkę i pracownicy biurowi (32), robotnicy budowlani (29), kuśnierze (26) oraz ślusarze (21). Często wśród tej grupy bezrobotnych pojawiali się w końcu roku 2007 także: sortowacze, dozorczy, planiści produkcyjni, magazynierzy, kierowcy samochodu ciężarowego, robotnicy pomocniczy w przemyśle przetwórczym, murarze, ładowacze, malarze budowlani, pomoc kuchenna, garbarze skór futerkowych, kucharze/kucharki, mechanicy samochodów osobowych, asystenci rachunkowości/technicy rachunkowości, robotnicy gospodarczy, asystenci ekonomiczni/technicy ekonomiści. Najwięcej zarejestrowanych powyżej 12 miesięcy mężczyzn nie posiada żadnego zawodu (64), następne miejsca pod względem liczebności zajmują: robotnicy budowlani (29), sprzedawcy (21), ślusarze (20), kierowcy samochodu ciężarowego. Ogromna większość kobiet, które przez co najmniej 12 miesięcy poszukują pracy to sprzedawcy (ponad 20% długotrwale bezrobotnych kobiet ogółem).

W ciągu 2007 roku do PUP w Puławach napłynęło 7920 osób, z czego około 56% napłynęło w drugiej połowie roku. W roku 2006 rejestrowało się 126 osób mniej. Zawody osób napływających do rejestrów PUP w Puławach w dużej mierze pokrywają się z zawodami najliczniej występującymi wśród zarejestrowanych bezrobotnych. Potwierdza to rys. 4. W porównaniu z rokiem 2006 zwiększyła się liczba rejestrujących osób nie posiadających żadnego zawodu. Więcej napływało także m.in.: robotników budowlanych, asystentów ekonomicznych, pracowników biurowych, robotników pomocniczych w przemyśle przetwórczym, kelnerów, sprzątaczek. Zmniejszył się natomiast napływ osób w takich zawodach jak: sprzedawca, sortowacz, murarz, technik mechanik, kucharz, specjalistów administracji publicznej, szwaczek.

Rysunek 4. Napływ bezrobotnych w 2007 roku wg wybranych zawodów.



Źródło: Opracowanie własne na podstawie T-1/P-2 z raportu za II półrocze 2007 roku dla PUP w Puławach.

Najwięcej mężczyzn napływających do PUP w Puławach w roku 2007, podobnie jak w roku 2006, nie posiadało żadnego zawodu (623). Rejestrujący się mężczyźni w roku 2007 najczęściej reprezentowali zawód: robotnika budowlanego (217), murarza (144), technika mechanika (134), sprzedawcy (130), ślusarza (101), kierowcy samochodu ciężarowego (76), magazyniera (72), robotnika pomocniczego w przemyśle przetwórczym (70). Najczęściej występującym wśród rejestrujących się kobiet w roku 2007, poza kobietami bez zawodu, był zawód sprzedawca (615 – tylko o 63 mniej niż kobiet bez zawodu). Rejestrowane w 2007 roku kobiety często dokumentowały także zawód: sortowacz (145), asystent ekonomiczny (134), pracownik biurowy (132), sprzątaczką (98), szwaczka (84), kelner (79), kucharz (77), robotnik pomocniczy w przemyśle przetwórczym (63), specjalista administracji publicznej (63), kucharz małej gastronomii (47), krawiec (46).

W tab. 4 zawarto strukturę dużych grup zawodów wg wielkości napływu bezrobotnych w 2007 roku.

Tabela 4. Struktura napływu bezrobotnych w 2007 roku wg dużych grup (kod 2-cyfrowy).

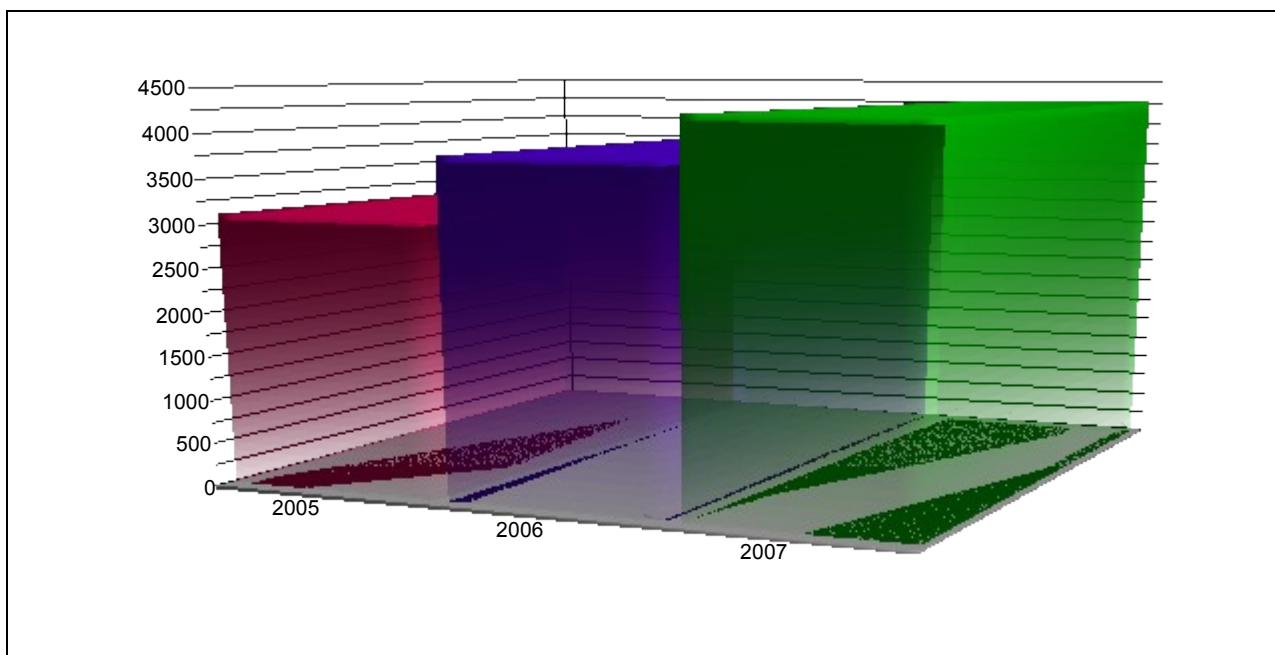
Nazwa grupy zawodów	Bezrobotni ogółem	Bezrobotne kobiety
SIŁY ZBROJNE	0,02	0
KIEROWNICY DUŻYCH I ŚREDNICH ORGANIZACJI	0,53	0,47
KIEROWNICY MAŁYCH PRZEDSIĘBIORSTW	0,56	0,66
SPECJALIŚCI NAUK FIZYCZNYCH, MATEMATYCZNYCH I TECHNICZNYCH	2,04	1,53
SPECJALIŚCI NAUK PRZYRODNICZYCH I OCHRONY ZDROWIA	1,3	1,87
SPECJALIŚCI SZKOLNICTWA	1,33	2,34
POZOSTALI SPECJALIŚCI	6,95	9,52
ŚREDNI PERSONEL TECHNICZNY	5,24	1,69
ŚREDNI PERSONEL W ZAKRESIE NAUK BIOLOGICZNYCH I OCHRONY ZDROWIA	3,91	5,4
NAUCZYCIELE PRAKTYCZNEJ NAUKI ZAWODU I INSTRUKTORZY	0,03	0,03
PRACOWNICY POZOSTAŁYCH SPECJALNOŚCI	7,01	10,36
PRACOWNICY OBSŁUGI BIUROWEJ	4,96	6,71
PRACOWNICY OBROTU PIENIĘŻNEGO I OBSŁUGI KLIENTÓW	1,27	2,09
PRACOWNICY USŁUG OSOBISTYCH I OCHRONY	7,84	10,92
MODELKI, SPRZEDAWCY I DEMONSTRATORZY	11,42	19,35
ROLNICY	0,35	0,47
OGRODNICY	1,3	1,75
LEŚNICY I RYBACY	0,06	0
ROLNICY I RYBACY PRACUJĄCY NA WŁASNE POTRZEBY	0,08	0,06
GÓRNICZY I ROBOTNICZY BUDOWLANI	7,33	0,03
ROBOTNICZY OBRÓBKI METALI I MECHANICY MASZYN I URZĄDZEŃ	7,72	0,22
ROBOTNICZY ZAWODÓW PRECYZYJNYCH, CERAMICY, WYTWÓRCY WYROBÓW GALANTERYJNYCH, ROBOTNICZY POLIGRAFICZNI I POKREWNI	0,18	0,09
POZOSTALI ROBOTNICZY PRZEMYSŁOWI I RZEMIEŚLNICY	5,79	7,4
OPERATORZY MASZYN I URZĄDZEŃ WYDOBYWCZYCH I PRZETWÓRCZYCH	1,07	0,09
OPERATORZY I MONTERZY MASZYN	1,71	0,9
KIEROWCY I OPERATORZY POJAZDÓW	2,9	0,03
PRACOWNICY PRZY PRACACH PROSTYCH W HANDLU I USŁUGACH	5,17	7,46
ROBOTNICZY POMOCNICZY W ROLNICTWIE, RYBOŁÓWSTWIE I POKREWNI	0,57	0,59
ROBOTNICZY POMOCNICZY W GÓRNICTWIE, PRZEMYŚLE, BUDOWNICTWIE I TRANSPORCIE	11,38	7,96

Źródło: Opracowanie własne na podstawie T-1/P-2a z raportu za II półrocze 2007 roku dla PUP w Puławach.

II. ANALIZA OFERT PRACY WG ZAWODÓW (GRUP ZAWODÓW)

Na koniec roku 2007 w PUP w Puławach było 167 ofert pracy, o 69 ofert więcej niż w analogicznym okresie roku 2006. W ciągu roku 2007 wpłynęło 4.259 ofert pracy i było to aż o 459 ofert pracy więcej niż w roku 2006. Od roku 2005 systematycznie zwiększa się liczba ofert pracy zgłaszanych przez pracodawców, chociaż w roku 2007 w mniejszym stopniu niż w roku poprzednim (rys. 5).

Rysunek 5. Napływ ofert pracy w ciągu roku w latach 2005-2007.



Źródło: Opracowanie własne na podstawie T-1/P-3 z raportu za II półrocze 2007 roku dla PUP w Puławach.

Najwięcej ofert pracy w 2007 roku wpłynęło dla robotników pomocniczych w przemyśle przetwórczym (566). Dla porównania, w roku 2006 ofert pracy w tym zawodzie wpłynęło tylko 201. Mniej niż w 2006 roku było ofert pracy dla sprzedawców (322 w 2007, 444 w 2006), robotników budowlanych (125 w 2007, 134 w 2006), szwaczek (92 w 2007, 146 w 2006), kierowców samochodów ciężarowych (71 w 2007, 89 w 2006), sprzątaczek (45 w 2007, 57 w 2006). Zwiększyła się natomiast liczba napływających ofert pracy m.in. w zawodach:

- pracownik biurowy,
- robotnik gospodarczy,
- kelner,
- aparatowy procesów chemicznych (z 41 w 2006 do 109 w 2007),
- kucharz,

- pomoc kuchenna,
- ślusarz,
- brukarz,
- cieśla.

Sprzedawca, pracownik biurowy, robotnik pomocniczy w przemyśle przetwórczym, szwaczka, robotnik gospodarczy, robotnik budowlany, murarz, kelner, pracownik ochrony mienia i osób, kierowca samochodu ciężarowego, elektromonter [elektryk] zakładowy, kucharz – w tych zawodach od 2005 roku wpływa najwięcej ofert pracy. Ale w poszczególnych latach można wskazać zawód, który dominował. W 2005 roku takim zawodem był zawód szwaczki, w 2006 – sprzedawcy. W roku 2007 na pierwsze miejsce wysunął się, plasujący się dotąd na dalszych pozycjach, zawód robotnika pomocniczego w przemyśle przetwórczym.

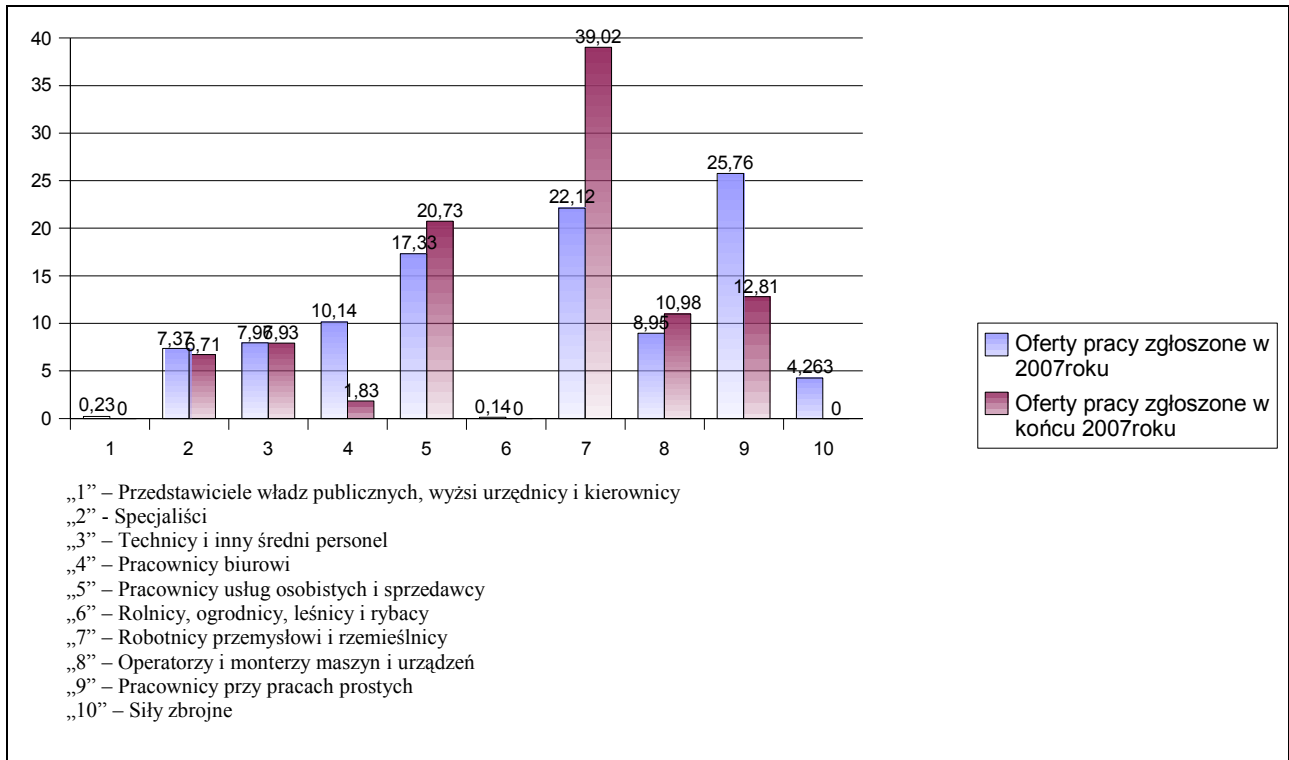
Większość ofert pracy, jakie wpływały do PUP w ubiegłym roku, były realizowane w całości. Oferty pracy w zawodach: stolarz, rozbieracz-wykrzywacz, technik elektryk, inżynier elektryk, blacharz budowlany, prasowaczka, pomoc dentystyczna tylko w połowie były wykorzystane. Ofert, których w ciągu roku wpływało najwięcej, w końcu roku albo już nie było (oferty wykorzystane), albo pozostała niewielka ilość. Świadczyć to może o stale chłonnym rynku, przynajmniej w przypadku niektórych zawodów.

Wśród ofert pracy w roku 2007 były też i takie, które nie trafiły na zainteresowanie ze strony zarejestrowanych bezrobotnych. W zawodzie sortowacza wpłynęło 10 ofert pracy, które na koniec roku pojawiły się w tej samej liczbie jako oferty aktualne pomimo, że jest to jeden z licznie reprezentowanych zawodów wśród bezrobotnych (na koniec roku było ich 99).

Rys. 6 prezentuje strukturę ofert pracy wg wielkich grup zawodów (uwzględniające w przedstawianych danych liczbowych wszystkie zawody), na którym zestawiono oferty pracy które napłynęły do PUP w ciągu roku z ofertami, który były do dyspozycji na koniec roku. Najwięcej ofert wpłynęło z grupy 9 - „Pracownicy przy pracach prostych”, ale jak widać tylko połowa z nich jest wykorzystana. Tak więc najprawdopodobniej w grupach zawodów, gdzie napływ ofert pracy w danej grupie jest wyższy niż stan na koniec roku może wskazywać na „chłonność” rynku. Taka sytuacja miała miejsce jeszcze w grupie 4 - „Pracownicy biurowi” oraz w grupie 2 - „Specjaliści”, ale w tej ostatniej w znacznie mniejszym stopniu.

Sytuacja odwrotna, a więc taka, kiedy mniej ofert pracy napływa do PUP niż jest ich na koniec roku może wskazywać na przechodzenie z lat poprzednich, chociaż taką sytuację należy zakładać tylko hipotetycznie – niewielu pracodawców czeka na znalezienie pracownika przez tak długi okres czasu. Robotnicy przemysłowi i rzemieślnicy, pracownicy usług osobistych i sprzedawcy, operatorzy i monterzy maszyn i urządzeń – oferty pracy dla tych grup zawodów w roku 2007 pozostały jako niewykorzystane.

Rysunek 6. Struktura ofert pracy wg wielkich grup zawodów w 2007 roku.



Źródło: Opracowanie własne na podstawie T-1/P-3a z raportu za II półrocze 2007 roku dla PUP w Puławach.

Opisywane wyżej sytuacje mogą być potwierdzone po dokonaniu analizy zawodów deficytowych i nadwyżkowych, która będzie tematem trzeciego rozdziału niniejszego opracowania.

III. ANALIZA ZAWODÓW DEFICYTOWYCH I NADWYŻKOWYCH

Wskaźnik intensywności nadwyżki (deficytu) zawodów to iloraz średniej miesięcznej liczby zgłoszonych ofert pracy w danym zawodzie i średniej miesięcznej liczby zarejestrowanych z tym zawodem bezrobotnych. Jeżeli wskaźnik jest mniejszy od 0,9 wówczas mamy do czynienia z *zawodami nadwyżkowymi*. Wskaźnik zawierający się w przedziale domkniętym pomiędzy 0,9 a 1,1 wskazuje na *zawody zrównoważone*. Dla wskaźnika większego od 1,1 mówimy o *zawodach deficytowych*.¹

Tabela 5. Duże grupy zawodów wg wskaźnika intensywności.

Nazwa grupy zawodów	Wskaźnik intensywności nadwyżki (deficytu) zawodów
LEŚNICY I RYBACY	0
SIŁY ZBROJNE	0
ROLNICY	0
ROLNICY I RYBACY PRACUJĄCY NA WŁASNE POTRZEBY	0
OGRODNICY	0,07
KIEROWNICY MAŁYCH PRZEDSIĘBIORSTW	0,08
ROBOTNICY POMOCNICZY W ROLNICTWIE, RYBOŁÓWSTWIE I POKREWNI	0,13
POZOSTALI SPECJALIŚCI	0,17
KIEROWNICY DUŻYCH I ŚREDNICH ORGANIZACJI	0,2
ŚREDNI PERSONEL W ZAKRESIE NAUK BIOLOGICZNYCH I OCHRONY ZDROWIA	0,29
PRACOWNICY POZOSTAŁYCH SPECJALNOŚCI	0,31
ŚREDNI PERSONEL TECHNICZNY	0,34
MODELKI, SPRZEDAWCY I DEMONSTRATORZY	0,43
OPERATORZY I MONTERZY MASZYN	0,46
SPECJALIŚCI NAUK FIZYCZNYCH, MATEMATYCZNYCH I TECHNICZNYCH	0,47
ROBOTNICY ZAWODÓW PRECYZYJNYCH, CERAMICY, WYTWÓRCY WYROBÓW GALANTERYJNYCH, ROBOTNICY POLIGRAFICZNI I POKREWNI	0,5
PRACOWNICY OBROTU PIENIĘŻNEGO I OBSŁUGI KLIENTÓW	0,52
POZOSTALI ROBOTNICY PRZEMYSŁOWI I RZEMIEŚLNICY	0,55
ROBOTNICY OBRÓBKI METALI I MECHANICY MASZYN I URZĄDZEŃ	0,6
SPECJALIŚCI NAUK PRZYRODNICZYCH I OCHRONY ZDROWIA	0,64
KIEROWCY I OPERATORZY POJAZDÓW	0,78
PRACOWNICY USŁUG OSOBISTYCH I OCHRONY	0,8
GÓRNICY I ROBOTNICY BUDOWLANI	0,86
ROBOTNICY POMOCNICZY W GÓRNICTWIE, PRZEMYSŁE, BUDOWNICTWIE I TRANSPORCIE	0,96
PRACOWNICY PRZY PRACACH PROSTYCH W HANDLU I USŁUGACH	1,07

¹ Zalecenia metodyczne do prowadzenia monitoringu zawodów deficytowych i nadwyżkowych, MGPIPS Dep. Rynku Pracy, Warszawa 2003, s. 11.

Nazwa grupy zawodów	Wskaźnik intensywności nadwyżki (deficytu) zawodów
PRACOWNICY OBSŁUGI BIUROWEJ	1,18
SPECJALIŚCI SZKOLNICTWA	1,34
NAUCZYCIELE PRAKTYCZNEJ NAUKI ZAWODU I INSTRUKTORZY	2,5
OPERATORZY MASZYN I URZĄDZEŃ WYDOBYWCZYCH I PRZETWÓRCZYCH	2,52

Źródło: Opracowanie własne na podstawie T-1/P-5 z raportu za II półrocze 2007 roku dla PUP w Puławach.

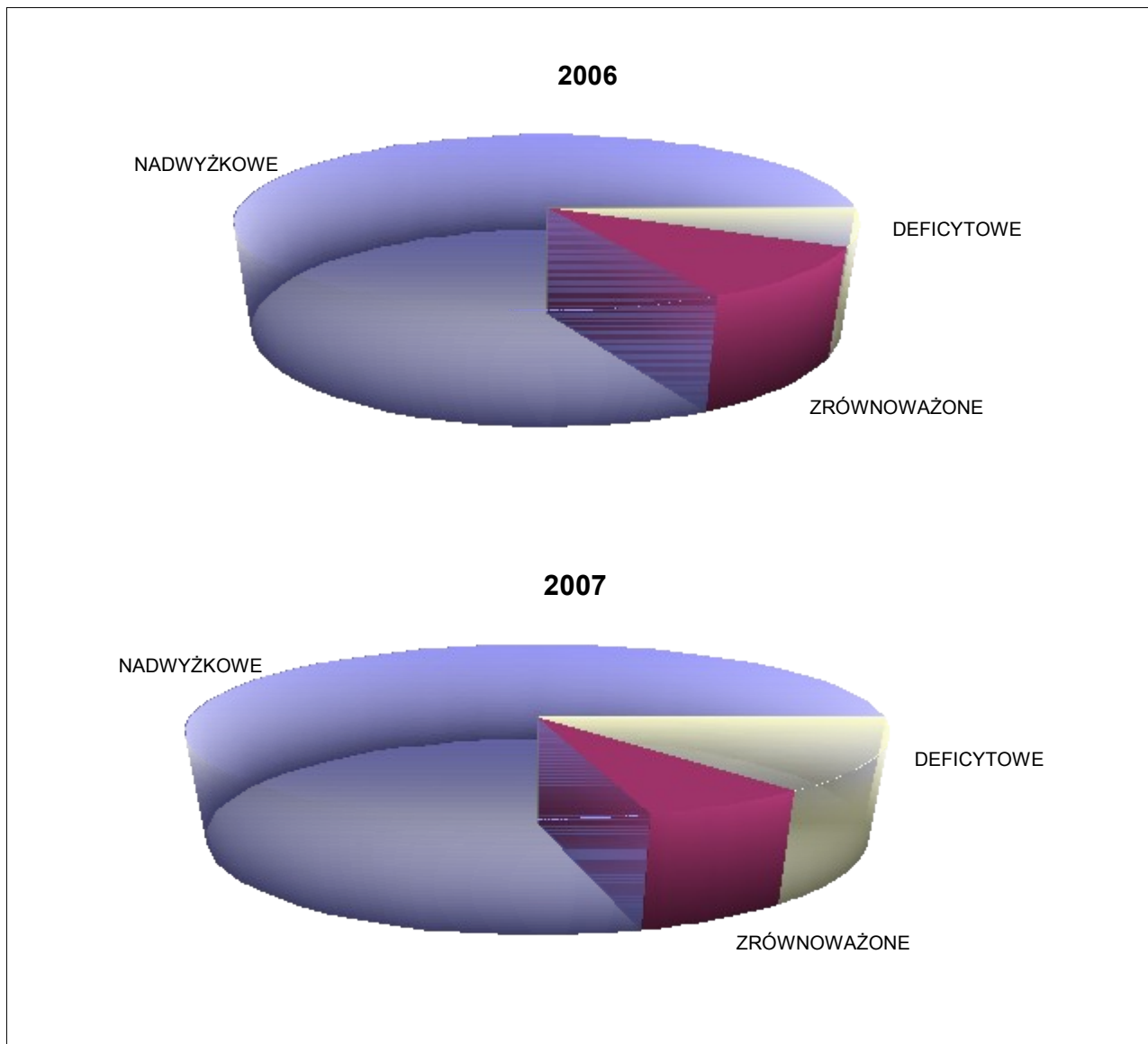
Tabela 5 zawiera duże grupy zawodów od najmniejszego do największego wskaźnika intensywności nadwyżki (deficytu) zawodów.

Na 29 grup ponad 79% to grupy zawodów nadwyżkowych. Tylko dwie duże grupy kwalifikują się do zawodów zrównoważonych a cztery do zawodów deficytowych. W 2007 (w zestawieniu z rokiem 2006) można mówić o poprawie sytuacji na rynku pracy pod tym względem, albowiem jedna grupa przestała być grupą zawodów nadwyżkowych. Jest to zapewne poprawa z punktu widzenia osoby bezrobotnej. Zmniejszona liczba grup zawodów po stronie zawodów zrównoważonych oraz zwiększona o dwie grupy strona zawodów deficytowych może być informacją o zmianie na niekorzyść pracodawców. Sytuację tą obrazuje rys. 7. Grupy zawodów: pracownicy usług osobistych i ochrony oraz górnicy i robotnicy budowlani, które na koniec 2006 r. mieściły się w kategorii zawodów zrównoważonych, w roku 2007 zasiliły zawody nadwyżkowe. Znacznie wzrósł wskaźnik grupy robotników pomocniczych w górnictwie, przemyśle, budownictwie i transporcie z 0,58 w 2006 do 0,96 w 2007 roku, co pozwoliło zakwalifikować tą grupę do zawodów zrównoważonych. Do zawodów deficytowych w roku 2007 włączone zostały:

- pracownicy obsługi biurowej,
- specjaliści szkolnictwa,
- nauczyciele praktycznej nauki zawodu i instruktorzy.

Dla leśników i rybaków wskaźnik intensywności deficytu (nadwyżki) w wyniósł 0 (w 2006 roku – 1,17). Operatorzy maszyn i urządzeń wydobywczych i przetwórczych nadal pozostają grupą zawodów deficytowych.

Rysunek 7. Udział poszczególnych grup zawodów w ogólnej liczbie wg wskaźnika intensywności w roku 2006 i 2007.



Źródło: Opracowanie własne na podstawie T-1/P-5 z raportu za II półrocze 2007 roku dla PUP w Puławach.

Szczegółowy obraz sytuacji dla konkretnego zawodu zawierają rankingi wg 6-cyfrowego kodu zawodu. Ze względu na dużą objętość (pełna tabela rankingowa zawiera 728 zawodów) poniżej zamieszczono dwie tabele z listą 30 zawodów nadwyżkowych i 30 zawodów deficytowych.

Tabela 6. Lista 30 zawodów nadwyżkowych wg 6-cyfrowego kodu zawodu.

Kod zawodu	Nazwa zawodu	Wskaźnik intensywności nadwyżki (deficytu) zawodów
"223301"	Lekarz weterynarii	0,63
"713803"	Monter rurociągów przemysłowych	0,63
"712901"	Konserwator budynków	0,63
"722304"	Tokarz	0,64

Kod zawodu	Nazwa zawodu	Wskaźnik intensywności nadwyżki (deficytu) zawodów
"211302"	Chemik – technologia chemiczna	0,67
"721390"	Pozostali blacharze	0,67
"712501"	Meliorant	0,67
"821208"	Szlifierz kamienia	0,67
"832101"	Kierowca samochodu osobowego	0,68
"721303"	Blacharz samochodowy	0,7
"411101"	Sekretarka	0,71
"514103"	Kosmetyczka [zawód szkolny: Technik usług kosmetycznych]	0,71
"322401"	Masażysta [zawód szkolny: Technik masażysta]	0,74
"322601"	Technik farmaceutyczny	0,75
"222202"	Inżynier technologii żywności	0,75
"241290"	Pozostali specjaliści do spraw finansowych	0,75
"311401"	Technik elektronik	0,75
"311911"	Technik technologii drewna	0,75
"712202"	Betoniarz zbrojarz	0,75
"123901"	Kierownik wewnętrznej jednostki organizacyjnej gdzie indziej niesklasyfikowany	0,75
"833401"	Kierowca operator wózków jezdniowych	0,76
"721203"	Spawacz ręczny łukiem elektrycznym	0,78
"742204"	Stolarz	0,78
"235908"	Wychowawca w placówkach oświatowych, wychowawczych i opiekuńczych	0,79
"712102"	Murarz	0,79
"244401"	Psycholog	0,8
"723106"	Mechanik pojazdów samochodowych	0,8
"721403"	Monter konstrukcji stalowych	0,82
"724201"	Elektromonter [elektryk] zakładowy	0,82
"828102"	Monter aparatury i urządzeń chemicznych	0,83
"724102"	Elektromechanik pojazdów samochodowych	0,86
"512201"	Kucharz	0,89

Źródło: Opracowanie własne na podstawie T-1/P-4 z raportu za II półrocze 2007 roku dla PUP w Puławach.

Tabela 7. Lista 30 zawodów deficytowych wg 6-cyfrowego kodu zawodu.

Kod zawodu	Nazwa zawodu	Wskaźnik intensywności nadwyżki (deficytu) zawodów
"828501"	Monter mebli	2,5
"348202"	Bibliotekarz	2,5
"721304"	Blacharz budowlany	2,5
"721202"	Spawacz ręczny gazowy	2,53
"742105"	Sortowacz materiałów drzewnych	2,67
"822104"	Operator urządzeń do produkcji wyrobów kosmetycznych	3
"232102"	Nauczyciel chemii	3

Kod zawodu	Nazwa zawodu	Wskaźnik intensywności nadwyżki (deficytu) zawodów
"346103"	Opiekunka środowiskowa	3
"223904"	Logopeda	3
"742306"	Tartacznik	3
"712204"	Zbrojarz	3
"314201"	Bosman	3
"513202"	Pomoc dentystyczna	3
"223903"	Fizjoterapeuta	3
"724212"	Elektromonter układów pomiarowych i automatyki zabezpieczeniowej	3
"233104"	Nauczyciel języka obcego w szkole podstawowej	3
"713302"	Tynkarz	3,14
"816305"	Operator [maszynista] stacji pomp	3,33
"821110"	Operator zgrzewarek	3,4
"933104"	Robotnik magazynowy	3,4
"815401"	Aparatowy procesów chemicznych	3,76
"515905"	Ratownik wodny	4
"233201"	Nauczyciel przedszkola	4
"322301"	Asystentka stomatologiczna	4
"914103"	Robotnik gospodarczy	4,02
"932104"	Robotnik pomocniczy w przemyśle przetwórczym	4,26
"816104"	Elektroenergetyk pomiarów i zabezpieczeń	4,5
"315201"	Diagnosta samochodowy	5
"214503"	Inżynier mechanik – maszyny i urządzenia przemysłowe	5
"811102"	Operator koparek i zwałowarek	5,2

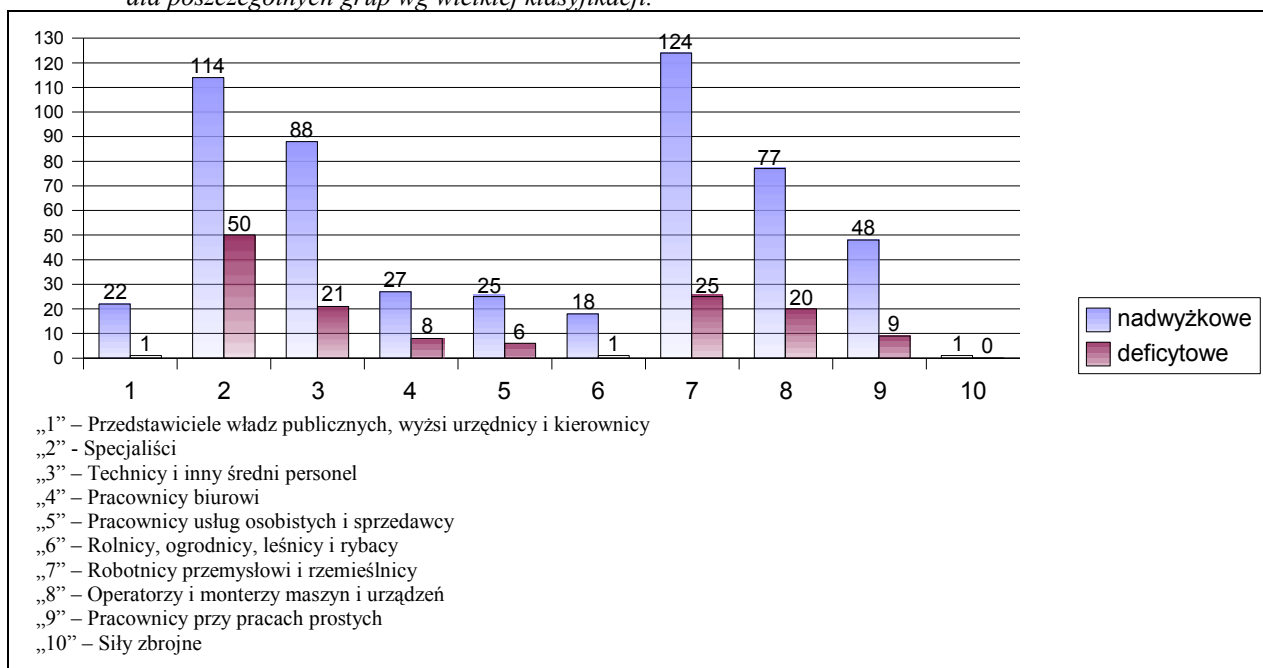
Źródło: Opracowanie własne na podstawie T-1/P-4 z raportu za II półrocze 2007 roku dla PUP w Puławach.

Wśród zawodów nadwyżkowych (o najwyższym wskaźniku intensywności) znalazły się zawody z **grupy drugiej** (specjaliści) – lekarz weterynarii, chemik, inżynier technologii żywności, specjaliści ds. finansowych, wychowawca w placówkach oświatowych, wychowawczych i opiekuńczych, psycholog, a także z **grupy pierwszej** - kierownik wewnętrznej jednostki organizacyjnej gdzie indziej niesklasyfikowany. Jednak najwięcej bo 14 na 30 zawodów pochodzi z **grupy siódmej** robotników przemysłowych i rzemieślników. Z grupy tej wyróżniono m. in. zawody: elektromechanik pojazdów samochodowych, elektryk, monter konstrukcji stalowych, mechanik samochodowy, murarz, stolarz, spawacz, betoniarz, blacharz samochodowy. Warto zaznaczyć, że wskazano tu zawody nadwyżkowe z najwyższymi wskaźnikami intensywności. Oznacza to, że wielkości ich wskaźników zbliżają się do wartości 0,9, a więc do granicy zawodów zrównoważonych. Wśród zawodów nadwyżkowych znajduje się jeszcze 515 innych zawodów z kodem 6-cyfrowym, z czego dla 390 zawodów wskaźnik ten wyniósł zero a dla wielu nieznacznie przekroczył zero. Sytuacja osób z tymi zawodami jest wyjątkowo trudna, związana jest przede wszystkim z brakiem ofert pracy.

Wymienione w tab. 7 zawody deficytowe o najwyższym wskaźniku intensywności nadwyżki (deficytu) stanowią grupę zawodów bardziej poszukiwanych przez pracodawców. Brak tu zawodów z **grupy pierwszej** wielkiej klasyfikacji zawodów (m.in. kierownicy), **grupy czwartej** (pracownicy biurowi), **grupy szóstej** (rolnicy, ogrodnicy, leśnicy) i **dziesiątej** (siły zbrojne). Najwięcej zawodów deficytowych o najwyższym wskaźniku intensywności występuje wśród robotników przemysłowych i rzemieślników oraz operatorów i monterów maszyn i urządzeń. Braki na rynku pracy są także wśród specjalistów. Poszukiwani są również technicy i inny średni personel techniczny. W roku 2007 wysoki wskaźnik uzyskały zawody: robotnik pomocniczy w przemyśle przetwórczym i robotnik gospodarczy, a także robotnik magazynowy, ratownik wodny i pomoc dentystyczna.

Dla pełniejszego zobrazowania zawodów deficytowych i nadwyżkowych w Powiecie Puławskim wg 6-cyfrowego kodu zawodu na rys. 8 przedstawiono 10 grup zawodów wg wielkiej klasyfikacji z podziałem na zawody deficytowe i nadwyżkowe w każdej z tych grup. Dzięki wykresowi możemy wskazać na grupy z największą liczbą zawodów nadwyżkowych (grupa 7, 2, 3, 8) czy deficytowych (grupa 2, 7, 3, 8), a jednocześnie zauważyć jak wielka jest przewaga zawodów deficytowych nad nadwyżkowymi w ramach jednej grupy.

Rysunek 8. Liczba zawodów deficytowych i nadwyżkowych z kodem 6-cyfrowym dla poszczególnych grup wg wielkiej klasyfikacji.



Źródło: Opracowanie własne na podstawie T-1/P-4 z raportu za II półrocze 2007 roku dla PUP w Puławach.

Przy przewadze zawodów nadwyżkowych, z którą mamy do czynienia wśród bezrobotnych PUP w Puławach w roku 2007 szczególnie gdy dla większości z nich nie wpływają oferty pracy, istnieje duże ryzyko powstawania wśród osób posiadających taki zawód zjawiska tzw. długotrwałego bezrobocia. Stosunek liczby zarejestrowanych bezrobotnych w danym zawodzie pozostających bez pracy powyżej 12 miesięcy wg stanu na koniec roku do liczby zarejestrowanych w tym zawodzie wg stanu na koniec roku to **wskaźnik długotrwałego bezrobocia w zawodzie**.² Dzięki temu wskaźnikowi można dokonać rankingu zawodów generujących długotrwałe bezrobocie, a następnie zbadać, czy potwierdza się teza o zależności pomiędzy zawodami nadwyżkowymi a tymi, które powodują długotrwałe bezrobocie.

W tab. 8 zamieszczono zawody wg 2-cyfrowego kodu zawodu od najwyższego do najniższego wskaźnika długotrwałego bezrobocia. Najwyższy wskaźnik w roku 2007 jest większy od najwyższego wskaźnika w roku 2006 a osiągnęła go grupa nauczycieli praktycznej nauki zawodu wyprzedzając tym samym leśników i rybaków, dla których wskaźnik ten wyniósł 0,64 w roku 2006.

Tabela 8. Ranking zawodów generujących długotrwałe bezrobocie w roku 2007 wg 2-cyfrowego kodu zawodu.

Kod grupy zawodów	Nazwa grupy zawodów	Wskaźnik długotrwałego bezrobocia
"33"	NAUCZYCIELE PRAKTYCZNEJ NAUKI ZAWODU I INSTRUKTORZY	1
"63"	LEŚNICY I RYBACY	0,71
"13"	KIEROWNICY MAŁYCH PRZEDSIĘBIORSTW	0,45
"91"	PRACOWNICY PRZY PRACACH PROSTYCH W HANDLU I USŁUGACH	0,45
"42"	PRACOWNICY OBROTU PIENIĘŻNEGO I OBSŁUGI KLIENTÓW	0,43
"41"	PRACOWNICY OBSŁUGI BIUROWEJ	0,41
"61"	ROLNICY	0,4
"83"	KIEROWCY I OPERATORZY POJAZDÓW	0,39
"52"	MODELKI, SPRZEDAWCY I DEMONSTRATORZY	0,38
"82"	OPERATORZY I MONTERZY MASZYN	0,37
"74"	POZOSTALI ROBOTNICY PRZEMYSŁOWI I RZEMIEŚLNICY	0,35
"12"	KIEROWNICY DUŻYCH I ŚREDNICH ORGANIZACJI	0,32
"72"	ROBOTNICY OBRÓBKI METALI I MECHANICY MASZYN I URZĄDZEŃ	0,3
"71"	GÓRNICY I ROBOTNICY BUDOWLANI	0,27
"81"	OPERATORZY MASZYN I URZĄDZEŃ WYDOBYWCZYCH I PRZETWÓRCZYCH	0,27
"93"	ROBOTNICY POMOCNICZY W GÓRNICTWIE, PRZEMYSŁE, BUDOWNICTWIE I TRANSPORCIE	0,25
"23"	SPECJALIŚCI SZKOLNICTWA	0,25
"51"	PRACOWNICY USŁUG OSOBISTYCH I OCHRONY	0,2
"34"	PRACOWNICY POZOSTAŁYCH SPECJALNOŚCI	0,19
"31"	ŚREDNI PERSONEL TECHNICZNY	0,19

² Na podstawie: „Zalecenia metodyczne do prowadzenia monitoringu zawodów deficytowych i nadwyżkowych”, Departament Rynku Pracy MGPIPS, s. 12, Warszawa 2003.

Kod grupy zawodów	Nazwa grupy zawodów	Wskaźnik długotrwałego bezrobocia
"22"	SPECJALIŚCI NAUK PRZYRODNICZYCH I OCHRONY ZDROWIA	0,17
"64"	ROLNICY I RYBACY PRACUJĄCY NA WŁASNE POTRZEBY	0,17
"62"	OGRODNICY	0,16
"92"	ROBOTNICY POMOCNICZY W ROLNICTWIE, RYBOŁÓWSTWIE I POKREWNI	0,14
"73"	ROBOTNICY ZAWODÓW PRECYZYJNYCH, CERAMICY, WYTWÓRCY WYROBÓW GALANTERYJNYCH, ROBOTNICY POLIGRAFICZNI I POKREWNI	0,13
"32"	ŚREDNI PERSONEL W ZAKRESIE NAUK BIOLOGICZNYCH I OCHRONY ZDROWIA	0,09
"21"	SPECJALIŚCI NAUK FIZYCZNYCH, MATEMATYCZNYCH I TECHNICZNYCH	0,09
"24"	POZOSTALI SPECJALIŚCI	0,08
"01"	SIŁY ZBROJNE	0

Źródło: Opracowanie własne na podstawie T-1/P-7 z raportu za II półrocze 2007 roku dla PUP w Puławach.

Odnosząc się do danych monitoringu zawodów za rok 2006 możemy wskazać grupy, dla których udział zarejestrowanych bezrobotnych w danym zawodzie pozostających bez pracy powyżej 12 miesięcy wg stanu na koniec roku do liczby zarejestrowanych w tym zawodzie wzrósł. Są to następujące grupy (wg kodu 2-cyfrowego):

- nauczyciele praktycznej nauki zawodu i instruktorzy,
- leśnicy i rybacy,
- modelki, sprzedawcy i demonstratorzy,
- kierownicy dużych i średnich organizacji,
- specjaliści szkolnictwa.

W przypadku pozostałych grup udział się nie zmienił (tylko w przypadku rolników, ogrodników) lub zmniejszył.

Dużą zmianę odnotowano w grupie „Robotnicy zawodów precyzyjnych, ceramicy, wytwórcy wyrobów galanteryjnych, robotnicy poligraficzni i pokrewni”, gdzie wskaźnik długotrwałego bezrobocia z 0,55 spadł do wielkości 0,13 oraz „Operatorzy maszyn i urządzeń wydobywczych i przetwórczych”, dla której to grupy wskaźnik spadł z 0,47 do 0,27. Długotrwałe bezrobocie nie powinno występować, podobnie jak w roku 2006 wśród specjalistów, średniego personelu medycznego czy robotników pomocniczych w rolnictwie i ogrodników. Nieco większe wskaźniki długotrwałego bezrobocia wystąpiły w roku 2007 wśród średniego personelu technicznego i pracowników usług osobistych i ochrony. Pracownicy biurowi, pracownicy przy pracach prostych w handlu, kierownicy małych przedsiębiorstw, rolnicy, leśnicy i rybacy – to z kolei grupy zawodów narażonych na długotrwałe bezrobocie.

Wg 2-cyfrowego kodu 4 grupy wskazywaliśmy jako grupy zawodów deficytowych. Dwa z nich uzyskały najwyższy (nauczyciele praktycznej nauki zawodu i instruktorzy) i jeden z wyższych (pracownicy obsługi biurowej) wskaźników długotrwałego bezrobocia. Pozostałe dwa natomiast (specjaliści szkolnictwa, operatorzy maszyn i urządzeń wydobywczych i przetwórczych)

można zakwalifikować do grup w mniejszym stopniu zagrożonych długotrwałym bezrobociem. Wynika z tego, że nie można wprost wyciągać wniosków na podstawie samego wskaźnika długotrwałego bezrobocia. Wiele zależy także od wskaźnika szansy uzyskania oferty pracy.

Wskaźnik szansy uzyskania ofert pracy w zawodzie to stosunek średniej miesięcznej liczby ofert pracy w zawodzie w badanym roku, będąca w dyspozycji powiatowego urzędu pracy do średniego miesięcznego poziomu rejestrowanego bezrobocia w tym zawodzie w badanym roku.³ W 2007 roku największy wskaźnik szansy uzyskania oferty pracy mieli operatorzy maszyn i urządzeń wydobywczych i przetwórczych, dla której to grupy zawodów wyniósł on 0,34. Grupy:

- kierowcy i operatorzy pojazdów,
- pracownicy przy pracach prostych w handlu i usługach,
- specjaliści nauk przyrodniczych i ochrony zdrowia,
- górnicy i robotnicy budowlani,
- pracownicy obsługi biurowej,
- pracownicy usług osobistych i ochrony,
- robotnicy pomocniczy w górnictwie, przemyśle, budownictwie i transporcie,
- specjaliści szkolnictwa

uzyskały wskaźnik od 0,11 do 0,17. Najmniejszą szansę uzyskania oferty mieli leśnicy i rybacy, rolnicy, ogrodnicy, kierownicy małych przedsiębiorstw.

Analizując grupy zawodów wg kodów 4-cyfrowych (elementarne grupy zawodów) najwyższy wskaźnik (1,11) uzyskali operatorzy maszyn górniczych i pokrewni oraz:

- operatorzy urządzeń do procesów chemicznych i produkcji chemikaliów - 0,57
- tynkarze i pokrewni - 0,61
- operatorzy maszyn do produkcji obuwia - 0,67
- operatorzy maszyn do wyprawiania futer i skór - 0,67
- operatorzy urządzeń do produkcji papieru - 0,67
- operatorzy pomp, sprężarek, urządzeń uzdatniania wody, oczyszczania ścieków i pokrewni – 0,86.

Dużo niższy, bliski zeru, wskaźnik szansy uzyskania oferty pracy i co za tym idzie większe trudności w znalezieniu odpowiedniego zatrudnienia mieli m.in:

- specjaliści administracji publicznej gdzie indziej niesklasyfikowani
- robotnicy obróbki kamienia
- monterzy elektronicy
- technicy mechanicy
- ogrodnicy sadownicy i pokrewni
- pracownicy do spraw finansowo-statystycznych
- inżynierowie rolnictwa, leśnictwa i pokrewni

³ Na podstawie: „Zalecenia metodyczne do prowadzenia monitoringu zawodów deficytowych i nadwyżkowych”, Departament Rynku Pracy MGPIPS, s. 11-12, Warszawa 2003.

- technicy rolnicy, leśnicy i pokrewni
- zaopatrzeniowcy
- ogrodnicy terenów zieleni
- ekonomiści
- technicy technologii chemicznej i pokrewni
- specjaliści do spraw finansowych
- dekarze
- elektromechanicy
- mechanicy - monterzy maszyn i urządzeń
- monterzy instalacji i urządzeń sanitarnych
- nauczyciele szkół specjalnych
- technicy analityki medycznej
- opiekunki dziecięce
- pomocniczy personel medyczny
- mechanicy pojazdów samochodowych
- sprzedawcy i demonstratorzy
- technicy elektrycy
- kucharze
- pomoce i sprzątaczkę biurowe, hotelowe i podobne.

Średnia miesięczna liczba ofert pracy wyniosła zero między innymi dla takich zawodów jak: telefoniści, biotechnolodzy, bibliotekoznawcy i specjaliści informacji naukowej, kierownicy, planiści produkcyjni, monterzy linii elektrycznych, policjanci, pośrednicy ubezpieczeniowi, rolnicy produkcji roślinnej, żołnierze zawodowi, pracownicy lombardów, strażacy, monterzy sprzętu elektronicznego, pomoce domowe i sprzątaczkę, kuśnierze i pokrewni, optycy, krawcy, kapelusznicy i pokrewni, technicy technologii żywności, dietetycy i żywieniowcy.

W tab. 9 zamieszczono 30 grup zawodów elementarnych z największym wskaźnikiem szansy uzyskania oferty pracy.

Tabela 9. Grupy zawodów z największym wskaźnikiem szansy uzyskania oferty pracy w roku 2007.

Nazwa grupy zawodów	Wskaźnik szansy uzyskania oferty
Specjaliści technologii żywności i żywienia człowieka	0,23
Robotnicy przygotowujący drewno i pokrewni	0,23
Nauczyciele szkół podstawowych	0,24
Monterzy wyrobów z drewna	0,24
Pracownicy usług ochrony gdzie indziej niesklasyfikowani	0,24
Operatorzy maszyn i urządzeń do obróbki metali	0,25
Specjaliści ochrony zdrowia (z wyjątkiem pielęgniarek i położnych) gdzie indziej niesklasyfikowani	0,26

Nazwa grupy zawodów	Wskaźnik szansy uzyskania oferty
Pracownicy bibliotek i informacji naukowej	0,26
Szklarze i pokrewni	0,26
Spawacze i pokrewni	0,27
Posadzkarze i pokrewni	0,28
Psycholodzy i pokrewni	0,3
Gospodarze budynków	0,33
Operatorzy maszyn i urządzeń do produkcji wyrobów chemicznych gdzie indziej niesklasyfikowani	0,33
Technicy farmaceutyczni	0,33
Monterzy wyrobów złożonych	0,33
Nauczyciele przedszkoli	0,38
Inżynierowie elektrycy	0,38
Robotnicy budowy dróg i pokrewni	0,4
Elektroenergetycy i pokrewni	0,42
Myjący pojazdy i szyby	0,42
Monterzy konstrukcji linowych	0,45
Kierowcy autobusów i motorniczowie tramwajów	0,47
Operatorzy urządzeń do procesów chemicznych i produkcji chemikaliów	0,57
Tynkarze i pokrewni	0,61
Operatorzy maszyn do produkcji obuwia	0,67
Operatorzy maszyn do wyprawiania futer i skór	0,67
Operatorzy urządzeń do produkcji papieru	0,67
Operatorzy pomp, sprężarek, urządzeń uzdatniania wody, oczyszczania ścieków i pokrewni	0,86
Operatorzy maszyn górniczych i pokrewni	1,11

Źródło: Opracowanie własne na podstawie T-1/P-11 z raportu za II półrocze 2007 roku dla PUP w Puławach.

WNIOSKI

Zmniejszające się bezrobocie jest zjawiskiem ogólnokrajowym i utrzymującym się od dłuższego już czasu. Dotyczy także Powiatu Puławskiego. Jednak w roku 2007 w porównaniu z rokiem 2006 udział osób podejmujących zatrudnienie w ogólnej liczbie odpływających z rejestru bezrobotnych znacznie się zmniejszył. Istnieją więc inne niż podjęcie zatrudnienia przyczyny wyrejestrowywania się osób.

W roku 2007 do PUP w Puławach napłynęło więcej niż w roku poprzednim osób. Przy mniejszym poziomie bezrobocia oznacza to, że dużo więcej osób traciło status bezrobotnego. Większość rejestrujących się to osoby reprezentujące zawody najliczniej występujące wśród bezrobotnych. Prawdopodobnie w zawodach, które najczęściej posiadają bezrobotni trudno znaleźć zatrudnienie lub jest ono krótkookresowe. Mniej niż w 2006 roku rejestrowało się osób nie posiadających żadnego zawodu, ale grupa ta jest nadal największa. Zmniejszył się udział sprzedawców oraz robotników przemysłowych i rzemieślników w ogólnej liczbie zarejestrowanych.

Utrzymuje się zwykła tendencja w napływie ofert pracy do urzędu. Większość z nich jest realizowana, rynek pracy po stronie bezrobotnych jest nadal chłonny. W roku 2007 najwięcej ofert pracy mogli znaleźć pracownicy pomocniczy w przemyśle przetwórczym. Więcej ofert było także dla: pracownika biurowego, robotnika gospodarczego, kelnera, aparaturowego procesów chemicznych, kucharza, pomocy kuchennej, ślusarza, brukarza, cieśli.

Większość zawodów występujących wśród bezrobotnych to zawody nadwyżkowe, chociaż w roku ubiegłym zwiększył się ich kosztem udział zawodów deficytowych. Najwięcej zawodów deficytowych o najwyższym wskaźniku intensywności występowało wśród robotników przemysłowych i rzemieślników oraz operatorów i monterów maszyn i urządzeń. Braki na rynku pracy były także wśród specjalistów. Poszukiwani byli również technicy i inny średni personel techniczny. W roku 2007 dało się odczuć problemy w znalezieniu odpowiednich osób do pracy przez pracodawców.

SPIS TABEL

Tabela 1.. Wyrejestrowani z powodu podjęcia pracy na tle ogółu wyrejestrowanych w roku 2006 i 2007.....	5
Tabela 2. Struktura bezrobotnych wg dużych grup zawodowych wg stanu na koniec 2006 i 2007 roku.....	6
Tabela 3. Bezrobotni wg zawodów – wybrane zawody najliczniej reprezentowane przez bezrobotnych w 2007 r.....	8
Tabela 4. Struktura napływu bezrobotnych w 2007 roku wg dużych grup (kod 2-cyfrowy).....	11
Tabela 5. Duże grupy zawodów wg wskaźnika intensywności.....	15
Tabela 6. Lista 30 zawodów nadwyżkowych wg 6-cyfrowego kodu zawodu.....	17
Tabela 7. Lista 30 zawodów deficytowych wg 6-cyfrowego kodu zawodu.....	18
Tabela 8. Ranking zawodów generujących długotrwałe bezrobocie w roku 2007 wg 2-cyfrowego kodu zawodu.....	21
Tabela 9. Grupy zawodów z największym wskaźnikiem szansy uzyskania oferty pracy w roku 2007.....	24

SPIS RYSUNKÓW

Rysunek 1. Stopa bezrobocia w latach 2006 i 2007.....	4
Rysunek 2. Liczba bezrobotnych wg wielkich grup zawodów na koniec 2006 i 2007 roku.....	5
Rysunek 3. Struktura zawodów wg wielkich grup zawodów (wg stanu na koniec 2007).....	6
Rysunek 4. Napływ bezrobotnych w 2007 roku wg wybranych zawodów.....	10
Rysunek 5. Napływ ofert pracy w ciągu roku w latach 2005-2007.....	12
Rysunek 6. Struktura ofert pracy wg wielkich grup zawodów w 2007 roku.....	14
Rysunek 7. Udział poszczególnych grup zawodów w ogólnej liczbie wg wskaźnika intensywności w roku 2006 i 2007.....	17
Rysunek 8. Liczba zawodów deficytowych i nadwyżkowych z kodem 6-cyfrowym dla poszczególnych grup wg wielkiej klasyfikacji.....	20