



**RANKING ZAWODÓW  
DEFICYTOWYCH I NADWYŻKOWYCH  
W POWIECIE PUŁAWSKIM  
RAPORT ROCZNY  
2009**

Przedruk w całości lub w części oraz wykorzystanie  
danych statystycznych w druku dozwolone  
wyłącznie z podaniem źródła

*Opracował:*

*starszy informatyk  
Robert Morszczyzna*

## Spis treści

WSTĘP.....	3
CZĘŚĆ I – DIAGNOSTYCZNA.....	4
I. ANALIZA BEZROBOCIA WG ZAWODÓW (GRUP ZAWODÓW).....	4
II. ANALIZA OFERT PRACY WG ZAWODÓW (GRUP ZAWODÓW).....	12
III. ANALIZA ZAWODÓW DEFICYTOWYCH I NADWYŻKOWYCH.....	15
WNIOSKI.....	26
SPIS TABEL.....	27
SPIS RYSUNKÓW.....	28

## WSTĘP

Niniejsze opracowanie jest już dziesiątym z kolei materiałem przygotowanym zgodnie z zaleceniami Ministerstwa Pracy i Polityki Społecznej nt. zawodów deficytowych i nadwyżkowych wśród bezrobotnych zarejestrowanych w urzędzie pracy. Materiał nawiązuje przede wszystkim do opracowania z marca 2009 roku dotyczącego raportu za rok 2008. Dzięki temu stanowi on pewne porównanie sytuacji na puławskim (powiatowym) rynku pracy w latach 2008 i 2009. Jednak z uwagi na to, że w latach 2007-2009 widać istotne różnice i zmiany na rynku pracy, w kilku miejscach wykorzystane zostaną także dane z roku 2007.

Celem opracowania jest stworzenie materiału wspierającego bieżącą koordynację szkolenia bezrobotnych oraz kierunków kształcenia zawodowego z potrzebami rynku pracy.

Opracowanie zawiera interpretację wyników raportu za rok 2009 dotyczącego monitoringu grup zawodowych, grup elementarnych i zawodów i specjalności określonych w „Klasyfikacji zawodów i specjalności” (Rozporządzenie Ministra Pracy i Polityki Społecznej z dnia 10 grudnia 2002 r. w sprawie klasyfikacji zawodów i specjalności dla potrzeb rynku pracy oraz zakresu jej stosowania). W przygotowaniu opracowania wykorzystano tablice sporządzone centralnie na podstawie przekazanych wcześniej danych do MPiPS (Załącznik nr 2 i 3 do MPiPS-01), obrazujące sytuację w powiecie oraz tablice zawierające mierniki stosowane do monitoringu.

Monitoring składa się z jednej części - diagnostycznej. Jest ona analogiczna do monitoringu za I półrocze 2009 roku, zawiera jedynie odniesienie do danych za cały rok. Część prognostyczna, która pojawia się zwykle w raporcie rocznym zostanie, zgodnie z informacjami podanymi przez Departament Rynku Pracy MPiPS w piśmie znak: DRP-VII-074-17-AM/10 z 11.02.2010, przygotowana w późniejszym terminie.

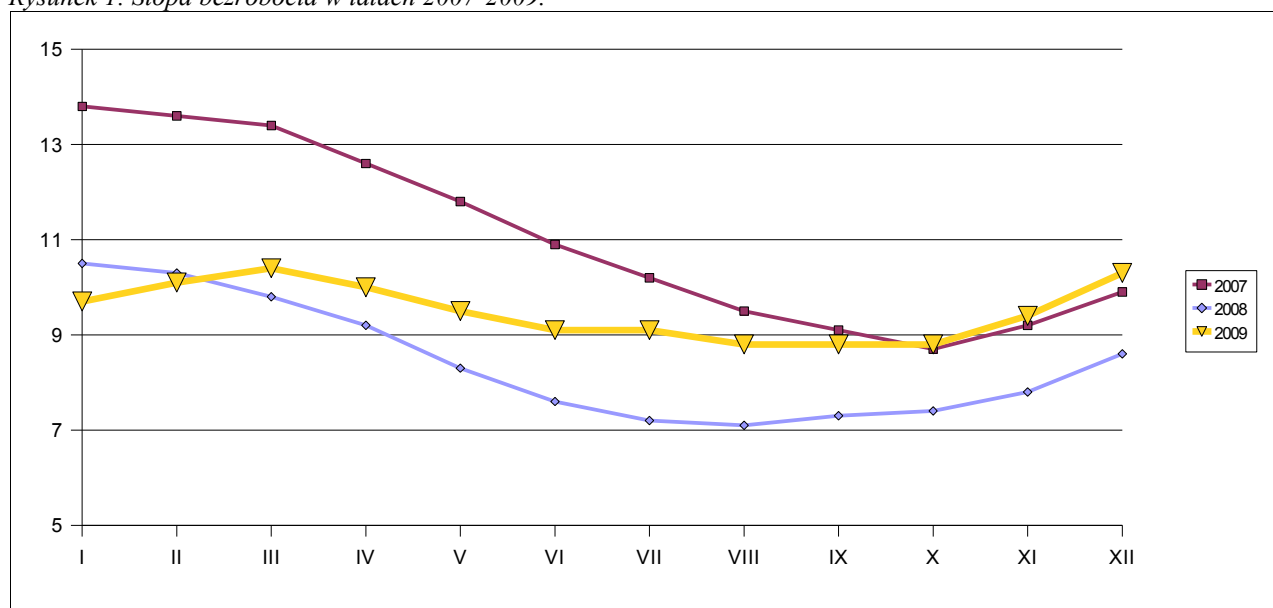
W rozdziale I przedstawiona została sytuacja bezrobotnych wg poszczególnych zawodów. W rozdziale II przeprowadzona została analiza ofert pracy wg zawodów. Analizę zawodów deficytowych i nadwyżkowych zawarto w rozdziale III.

## CZĘŚĆ I – DIAGNOSTYCZNA

### I. ANALIZA BEZROBOCIA WG ZAWODÓW (GRUP ZAWODÓW)

Rok 2009 to niestety rok wyższego bezrobocia w porównaniu do roku 2008. Korzystna tendencja spadkowa, która trwała od 2007 roku została zahamowana, w październiku 2009 stopa bezrobocia osiągnęła poziom z 2007 roku, w grudniu 2009 o 0,3% go przekroczyła. Zwrócić należy uwagę także na wyplaszczenie wykresu przedstawiającego stopę bezrobocia w 2009 roku - spadek bezrobocia na początku II kwartału nie był już tak duży jak w latach ubiegłych, spadek nie trwał też tak samo długo. Widać więc wyraźnie pogorszenie sytuacji na puławskim rynku pracy i niewątpliwie wpływ kryzysu gospodarczego (rys. 1). Na tym tle spróbujemy dokonać analizy lokalnego rynku pracy pod kątem dostosowania podaży zawodów (zarejestrowani bezrobotni, posiadane przez nich kwalifikacje i oczekiwania zawodowe) do popytu na zawody (oferty pracy, oczekiwania pracodawców).

Rysunek 1. Stopa bezrobocia w latach 2007-2009.



Źródło: Opracowanie własne na podstawie danych statystycznych PUP w Puławach.

W ciągu całego 2009 roku w PUP w Puławach zarejestrowało się 8406 (wzrost o 556) a wyrejestrowało się 7562 osób. W porównaniu z rokiem 2008 nastąpił spadek liczby osób odpływających z rejestrów bezrobotnych o 953 osób. Wraz z mniejszą liczbą wyrejestrowujących się zmniejszyła się także liczba osób podejmujących pracę. W 2008 roku fakt podjęcia pracy zgłosiło 3005 osób, w roku 2009 liczba ta była o 145 mniejsza i wyniosła 2860 osób. Dane te potwierdzają wzrost stopy bezrobocia, jednak pocieszające jest to, że różnica pomiędzy napływem

do bezrobocia a odplywem jest mniejsza w porównaniu danych z roku 2009 do roku 2008 aniżeli z roku 2008 do 2007. Nie zmienia się mocno sytuacja, biorąc pod uwagę udział osób podejmujących pracę w ogólnej liczbie wyrejestrowujących się. O ile w roku 2007 37,5% wyrejestrowanych (w ciągu 12 miesięcy) stanowili bezrobotni wyrejestrowani z tytułu podjęcia zatrudnienia, to w roku 2008 podjęcie pracy było powodem wyrejestrowania dla nieco ponad 35% osób, a w roku 2009 – 37,8%. Pomimo, że udział ten zwiększył się, to przy większej liczbie zarejestrowanych bezrobotnych liczba osób podejmujących pracę jest dużo mniejsza (o 821 w porównaniu do 2007 roku i o 145 w porównaniu do 2008 roku) (tab. 1).

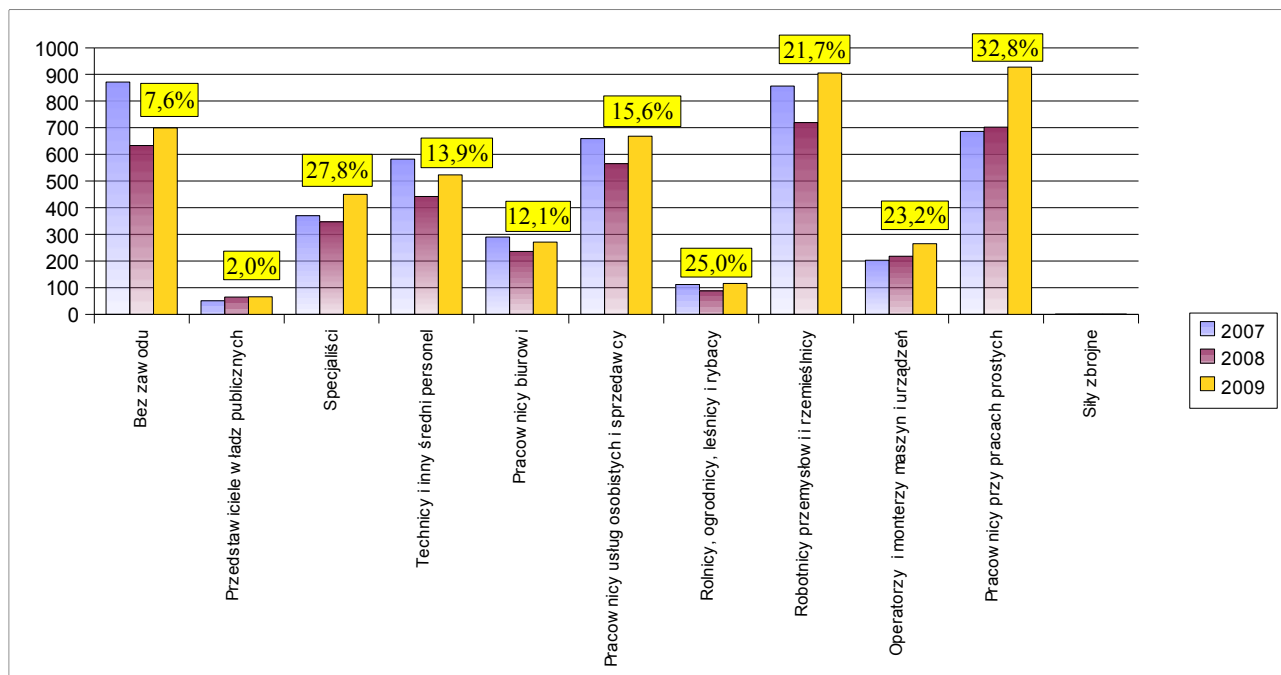
Tabela 1. Wyrejestrowani z powodu podjęcia pracy na tle ogółu wyrejestrowanych w roku 2007 i 2008.

	2007	2008	2009
<b>Wyrejestrowani ogółem</b>	9793	8515	7562
<b>Wyrejestrowani z powodu podjęcia zatrudnienia</b>	3681	3005	2860

Źródło: Opracowanie własne na podstawie danych statystycznych PUP w Puławach.

Rys. 2 przedstawia zmiany w liczbie bezrobotnych wg wielkich grup zawodów, jakie nastąpiły w porównaniu z rokiem 2007 i 2008.

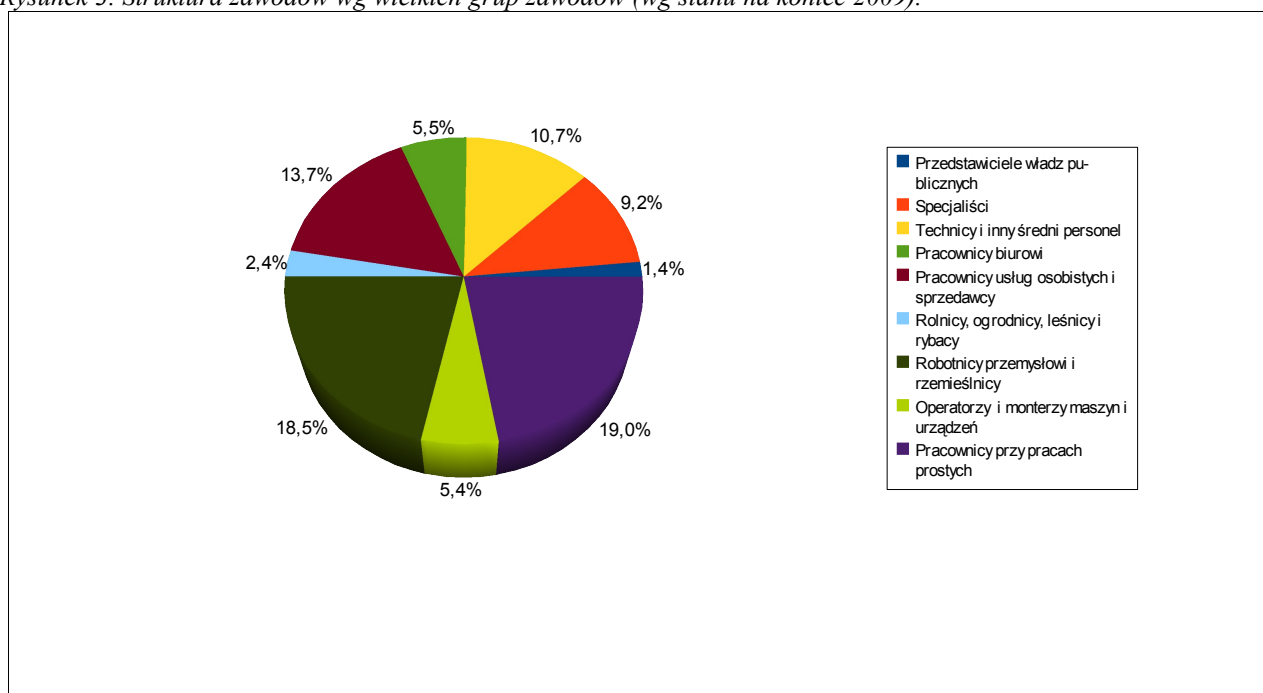
Rysunek 2. Liczba bezrobotnych wg wielkich grup zawodów na koniec 2007 - 2009 roku.



Źródło: Opracowanie własne na podstawie T-1/P-1 z raportu za II półrocze 2007-2009 roku dla PUP w Puławach.

W 2009 roku we wszystkich wielkich grupach zawodów wzrosła liczba bezrobotnych, co jest oczywiście związane z ogólnym wzrostem bezrobocia. Największy wzrost w porównaniu z danymi z roku 2008 odnotowano w grupie „Pracownicy przy pracach prostych” (o 225 osób), „Robotnicy przemysłowi i rzemieślnicy” (o 186 osób) oraz „Pracownicy usług osobistych i sprzedawcy” i „Specjaliści” (o 103 osoby). Najmniejsze wzrosty miały miejsce w grupach: „Rolnicy, ogrodnicy, leśnicy i rybacy”, „Pracownicy biurowi”, „Operatorzy i monterzy maszyn i urządzeń”. O 66 więcej jest także bezrobotnych nie posiadających żadnego zawodu. Strukturę zawodów wg wielkich grup zawodów w ogólnej liczbie bezrobotnych przedstawia rys. 3.

Rysunek 3. Struktura zawodów wg wielkich grup zawodów (wg stanu na koniec 2009).



Źródło: Opracowanie własne na podstawie T-1/P-1 z raportu za II półrocze 2009 roku dla PUP w Puławach.

Tabela 2. Struktura bezrobotnych wg dużych grup zawodowych wg stanu na koniec 2008 i 2009 roku.

GRUPA ZAWODOWA	Udział (w %)	
	2008	2009
PRZEDSTAWICIELE WŁADZ PUBLICZNYCH, WYŻSI URZĘDNIICY, ZAWODOWI DZIAŁACZE	-	
KIEROWNICY DUŻYCH I ŚREDNICH ORGANIZACJI	1,01	0,74
KIEROWNICY MAŁYCH PRZEDSIĘBIORSTW	0,92	0,84
SPECJALIŚCI NAUK FIZYCZNYCH, MATEMATYCZNYCH I TECHNICZNYCH	1,51	<b>1,84</b>
SPECJALIŚCI NAUK PRZYRODNICZYCH I OCHRONY ZDROWIA	1,66	<b>1,77</b>
SPECJALIŚCI SZKOLNICTWA	1,45	1,29
POZOSTALI SPECJALIŚCI	5,65	<b>5,84</b>
ŚREDNI PERSONEL TECHNICZNY	3,72	<b>3,96</b>
ŚREDNI PERSONEL W ZAKRESIE NAUK BIOLOGICZNYCH I OCHRONY ZDROWIA	3,02	<b>3,34</b>
NAUCZYCIELE PRAKTYCZNEJ NAUKI ZAWODU I INSTRUKTORZY	0,09	0,05
PRACOWNICY POZOSTAŁYCH SPECJALNOŚCI	6,24	5,13

GRUPA ZAWODOWA	Udział (w %)	
	2008	2009
PRACOWNICY OBSŁUGI BIUROWEJ	5,73	5,2
PRACOWNICY OBROTU PIENIĘŻNEGO I OBSŁUGI KLIENTÓW	1,24	<b>1,26</b>
PRACOWNICY USŁUG OSOBISTYCH I OCHRONY	6,98	6,49
MODELKI, SPRZEDAWCY I DEMONSTRATORZY	9,72	9,44
ROLNICY	0,5	0,45
OGRODNICY	1,74	<b>2,1</b>
LEŚNICY I RYBACY	0,24	0,17
ROLNICY I RYBACY PRACUJĄCY NA WŁASNE POTRZEBY	0,12	0,05
GÓRNICY I ROBOTNICY BUDOWLANI	0,09	<b>8,23</b>
ROBOTNICY OBRÓBKI METALI I MECHANICY MASZYN I URZĄDZEŃ	6,8	<b>7,09</b>
ROBOTNICY ZAWODÓW PRECYZYJNYCH, CERAMICY, WYTWÓRCY WYROBÓW GALANTERYJNYCH, ROBOTNICY POLIGRAFICZNI I POKREWNI	0,27	0,19
POZOSTALI ROBOTNICY PRZEMYSŁOWI I RZEMIEŚLNICY	7,15	6,08
OPERATORZY MASZYN I URZĄDZEŃ WYDOBYWCZYCH I PRZETWÓRCZYCH	1,18	1,12
OPERATORZY I MONTERZY MASZYN	2,13	1,84
KIEROWCY I OPERATORZY POJAZDÓW	3,13	<b>3,36</b>
PRACOWNICY PRZY PRACACH PROSTYCH W HANDLU I USŁUGACH	7,33	<b>7,4</b>
ROBOTNICY POMOCNICZY W ROLNICTWIE, RYBOŁÓWSTWIE I POKREWNI	0,62	0,55
ROBOTNICY POMOCNICZY W GÓRNICTWIE, PRZEMYSŁE, BUDOWNICTWIE I TRANSPORCIE	12,8	<b>14,17</b>

Źródło: Opracowanie własne na podstawie T-1/P-1a z raportu za II półrocze 2008 i 2009 roku dla PUP w Puławach.

Na 29 dużych grup zawodów w 11 zwiększył się udział bezrobotnych z danej grupy w ogólnej liczbie zarejestrowanych w porównaniu z końcem roku 2008. Najliczniejsze grupy to: robotnicy pomocniczy w górnictwie, przemyśle, budownictwie i transporcie, modelki, sprzedawcy i demonstratorzy, górnicy i robotnicy budowlani, pracownicy przy pracach prostych w handlu i usługach, robotnicy obróbki metali i mechanicy maszyn i urządzeń, pracownicy usług osobistych i ochrony, pozostali robotnicy przemysłowi i rzemieślnicy. W porównaniu z rokiem 2008 największą zmianę (wzrost udziału) odnotowano w grupie górników i robotników budowlanych (wzrost o 8,14%). Zauważalny wzrost odnotowano także w grupie robotnicy pomocniczy w górnictwie, przemyśle, budownictwie i transporcie. W grupach: pozostali robotnicy przemysłowi i rzemieślnicy oraz pracownicy pozostałych specjalności nieznacznie (ok. 1%) zmniejszył się udział bezrobotnych w ogólnej liczbie zarejestrowanych na koniec 2009 roku.

Jak już wcześniej wspomniano najwięcej, bo aż 699 bezrobotnych nie posiada żadnego zawodu. Niespełna 50% tej grupy osób stanowią kobiety (spadek w porównaniu z rokiem poprzednim). Dużą grupę osób bezrobotnych stanowią sprzedawcy (387) i niestety ich liczba wzrosła o 66.

Kolejne miejsce w 2009 roku zajęli robotnicy budowlani, których liczba wyniosła 184 osoby. W porównaniu z rokiem 2008 zawody reprezentowane najliczniej przez zarejestrowanych bezrobotnych nie zmieniły się. Czołówkę 30 zawodów najliczniej reprezentowanych przez

bezrobotnych w końcu 2009 roku przedstawia tab. 3.

Tabela 3. Bezrobotni wg zawodów – wybrane zawody najliczniej reprezentowane przez bezrobotnych w 2009 r.

Nazwa zawodu	Liczba bezrobotnych ogółem
Sprzedawca	387
Robotnik budowlany	184
Robotnik pomocniczy w przemyśle przetwórczym	119
Pracownik biurowy [Zawód szkolny: Technik prac biurowych]	106
Sortowacz	103
Murarz	101
Robotnik gospodarczy	83
Sprzątaczką	73
Kierowca samochodu ciężarowego	66
Kucharz małej gastronomii	66
Pozostali robotnicy przy pracach prostych w przemyśle	57
Ślusarz	57
Kucharz	57
Asystent ekonomiczny [zawód szkolny: Technik ekonomista]	56
Technik mechanik	53
Magazynier	53
Robotnik drogowy	47
Szwaczka	45
Specjalista administracji publicznej	44
Kelner	40
Malarz budowlany	40
Pomoc kuchenna	39
Technik żywienia i gospodarstwa domowego	36
Mechanik pojazdów samochodowych	34
Pakowacz	33
Ogrodnik – uprawa roślin ozdobnych	33
Dozorca	32
Specjalista do spraw marketingu i handlu [sprzedaży]	31
Ogrodnik szkółkarz	31
Ładowacz	28

Źródło: Opracowanie własne na podstawie T-1/P-1 z raportu za II półrocze 2009 roku dla PUP w Puławach.

Wymienione w tab. 3 zawody to tylko niektóre spośród ponad 600 zawodów pojawiających się wśród bezrobotnych. W kolejnych latach czołówka 30 zawodów najliczniej reprezentowanych przez bezrobotnych nie zmienia się.

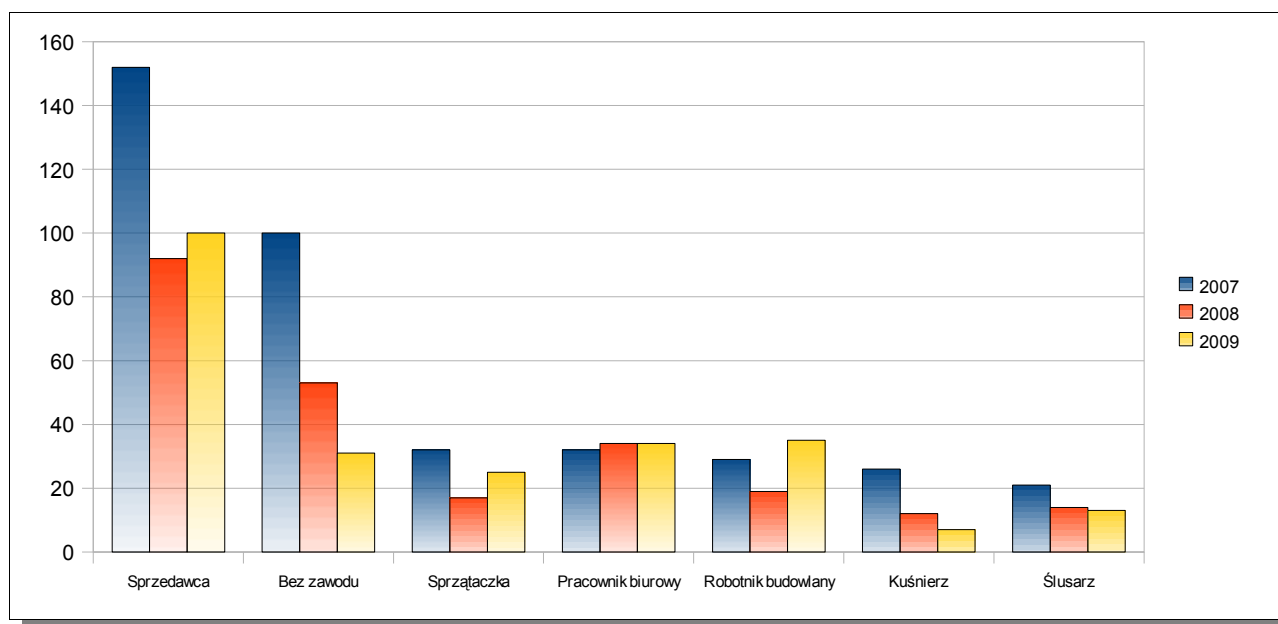
Wśród bezrobotnych mężczyzn w powiecie puławskim dominowały takie zawody jak: robotnik budowlany (184), murarz (101), sprzedawca (76), kierowca samochodu ciężarowego (66), robotnik gospodarczy (65), ślusarz (57), robotnik pomocniczy w przemyśle przetwórczym (56), technik mechanik (52). Najwięcej bezrobotnych kobiet posiadało zawód: sprzedawca (311), pracownik biurowy (89), sortowacz (83), sprzątaczką (72), robotnik pomocniczy w przemyśle



przetwórczym (63), szwaczka (45), asystent ekonomiczny (45), kucharz (43).

Bezrobotni, którzy pozostają bez pracy powyżej 12 miesięcy, to przede wszystkim sprzedawcy (100). Bezrobotni bez zawodu stanowią grupę chyba najbardziej narażoną na pozostawanie bez pracy powyżej 12 miesięcy. W roku 2009 wśród długotrwale bezrobotnych więcej było jednak robotników budowlanych oraz pracowników biurowych, spadła natomiast liczba długotrwale bezrobotnych nie posiadających zawodu (ze 100 w 2007). W przypadku tych osób można powiedzieć już o pewnym pozytywnym trendzie. Podobnie dzieje się ze sprzedawcami – pomimo że zwiększył się ich napływ w 2009 roku, to i tak liczba ta w porównaniu do danych z 2007 roku jest dużo mniejsza (z 152 w 2007 roku liczba ta spadła do 100 w roku 2009) (rys. 4).

Rysunek 4. Zawody wśród długotrwale bezrobotnych - porównanie danych z 2007-2009.

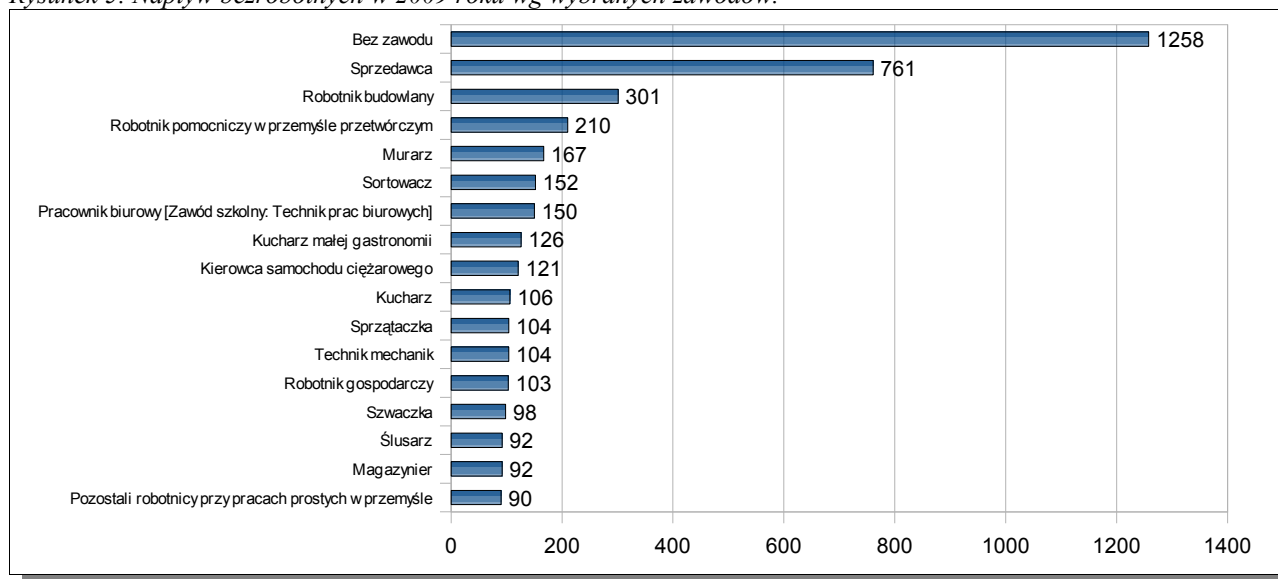


Źródło: Opracowanie własne na podstawie T-1/P-1a z raportu za II półrocze 2009 roku dla PUP w Puławach.

Wśród długotrwale bezrobotnych pokazaną grupę stanowią także robotnik gospodarczy (23), kierowca samochodu ciężarowego (19), murarz (14), dozorca (13), elektromonter [elektryk] zakładowy (13), malarz budowlany (13). Najwięcej zarejestrowanych powyżej 12 miesięcy mężczyzn to robotnicy budowlani (35), następne miejsca pod względem liczebności zajmują: mężczyźni bez zawodu, kierowca samochodu ciężarowego, robotnik gospodarczy, sprzedawca, ślusarz, ładowacz. Ogromna większość kobiet, które przez co najmniej 12 miesięcy poszukują pracy to sprzedawcy (niepełna 20% długotrwale bezrobotnych kobiet ogółem). Bez pracy ponad 12 miesięcy częściej pozostawały także kobiety z zawodem: pracownik biurowy, sprzątaczką, sortowacz, robotnik pomocniczy w przemyśle przetwórczym.

W ciągu 2009 roku do PUP w Puławach napłynęło 8406 osób, o 556 więcej niż w roku 2008. Zawody osób napływających do rejestrów PUP w Puławach w dużej mierze pokrywają się z zawodami najliczniej występującymi wśród zarejestrowanych bezrobotnych. Potwierdza to rys. 5.

Rysunek 5. Napływ bezrobotnych w 2009 roku wg wybranych zawodów.



Źródło: Opracowanie własne na podstawie T-1/P-2 z raportu za II półrocze 2009 roku dla PUP w Puławach.

W porównaniu z rokiem 2008 najbardziej zwiększyła się liczba rejestrujących się robotników budowlanych, osób bez zawodu, kucharzy małej gastronomii, pozostałych robotników przy pracach prostych w przemyśle. Zmniejszył się natomiast napływ m. in. robotników gospodarczych, pracowników ochrony mienia i osób, specjalistów administracji publicznej, kucharzy, asystentów ekonomicznych.

Najwięcej mężczyzn napływających do PUP w Puławach w roku 2009, podobnie jak w roku 2007 i 2008, nie posiadało żadnego zawodu (662). Rejestrujący się mężczyźni w roku 2009 najczęściej reprezentowali zawód: robotnik budowlany (301), murarz (167), sprzedawca (126), kierowca samochodu ciężarowego (121), technik mechanik (103), robotnik pomocniczy w przemyśle przetwórczym (101), ślusarz (92), magazynier (88), robotnik gospodarczy (86). Najczęściej występującym wśród rejestrujących się kobiet w roku 2009 był zawód sprzedawca (635) i w roku ubiegłym liczba rejestrujących się kobiet z tym zawodem była większa od liczby rejestrujących się kobiet nie posiadających żadnego zawodu. Rejestrowane w 2009 roku kobiety najczęściej posiadały następujący zawód: pracownik biurowy (126), sortowacz (124), robotnik pomocniczy w przemyśle przetwórczym (109), sprzątaczką (103), szwaczka (98), asystent ekonomiczny (68), kucharz (67), kucharz małej gastronomii (62), kelner (61), pomoc kuchenna (56), specjalista administracji publicznej (47).

W tab. 4 zawarto strukturę dużych grup zawodów wg wielkości napływu bezrobotnych w 2009 roku.

Tabela 4. Struktura napływu bezrobotnych w 2009 roku wg dużych grup (kod 2-cyfrowy).

Nazwa grupy zawodów	Bezrobotni ogółem	Bezrobotne kobiety
SIŁY ZBROJNE	0,01	0
KIEROWNICY DUŻYCH I ŚREDNICH ORGANIZACJI	0,8	0,72
KIEROWNICY MAŁYCH PRZEDSIĘBIORSTW	0,85	1,29
SPECJALIŚCI NAUK FIZYCZNYCH, MATEMATYCZNYCH I TECHNICZNYCH	2,21	2,04
SPECJALIŚCI NAUK PRZYRODNICZYCH I OCHRONY ZDROWIA	2,41	3,86
SPECJALIŚCI SZKOLNICTWA	1,08	1,6
POZOSTALI SPECJALIŚCI	6,02	9,59
ŚREDNI PERSONEL TECHNICZNY	4,09	1,35
ŚREDNI PERSONEL W ZAKRESIE NAUK BIOLOGICZNYCH I OCHRONY ZDROWIA	3,82	4,67
NAUCZYCIELE PRAKTYCZNEJ NAUKI ZAWODU I INSTRUKTORZY	0,03	0,06
PRACOWNICY POZOSTAŁYCH SPECJALNOŚCI	5,4	8,02
PRACOWNICY OBSŁUGI BIUROWEJ	4,29	5,77
PRACOWNICY OBROTU PIENIĘŻNEGO I OBSŁUGI KLIENTÓW	1,46	2,76
PRACOWNICY USŁUG OSOBISTYCH I OCHRONY	7,54	10,63
MODELKI, SPRZEDAWCY I DEMONSTRATORZY	10,91	20,1
ROLNICY	0,29	0,41
OGRODNICY	1,43	1,66
LEŚNICY I RYBACY	0,1	0
ROLNICY I RYBACY PRACUJĄCY NA WŁASNE POTRZEBY	0,04	0,09
GÓRNICY I ROBOTNICY BUDOWLANI	8,09	0
ROBOTNICY OBRÓBKİ METALI I MECHANICY MASZYN I URZĄDZEŃ	7,05	0,03
ROBOTNICY ZAWODÓW PRECYZYJNYCH, CERAMICY, WYTWÓRCY WYROBÓW GALANTERYJNYCH, ROBOTNICY POLIGRAFICZNI I POKREWNI	0,2	0,09
POZOSTALI ROBOTNICY PRZEMYSŁOWI I RZEMIEŚLNICY	5,34	6,49
OPERATORZY MASZYN I URZĄDZEŃ WYDOBYWCZYCH I PRZETWÓRCZYCH	1,05	0,13
OPERATORZY I MONTERZY MASZYN	1,82	0,63
KIEROWCY I OPERATORZY POJAZDÓW	3,62	0,03
PRACOWNICY PRZY PRACACH PROSTYCH W HANDLU I USŁUGACH	6,11	8,06
ROBOTNICY POMOCNICZY W ROLNICTWIE, RYBOŁÓWSTWIE I POKREWNI	0,49	0,44
ROBOTNICY POMOCNICZY W GÓRNICTWIE, PRZEMYSŁE, BUDOWNICTWIE I TRANSPORCIE	13,46	9,5

Źródło: Opracowanie własne na podstawie T-1/P-2a z raportu za II półrocze 2009 roku dla PUP w Puławach.

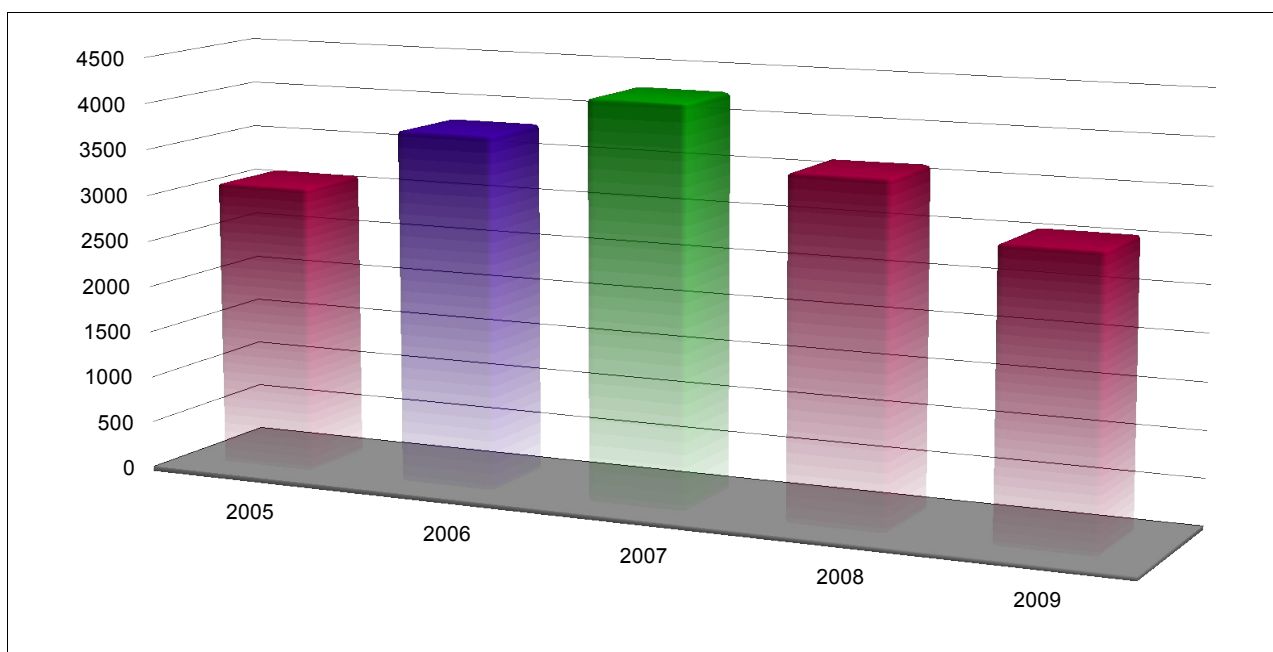
Powyższe dane są zbieżne z informacjami podanymi na rys. 5. Wg kodu 2-cyfrowego najwięcej bezrobotnych napłynęło z grup:

- ROBOTNICY POMOCNICZY W GÓRNICTWIE, PRZEMYSŁE, BUDOWNICTWIE I TRANSPORCIE,
- MODELKI, SPRZEDAWCY I DEMONSTRATORZY,
- GÓRNICY I ROBOTNICY BUDOWLANI.

## II. ANALIZA OFERT PRACY WG ZAWODÓW (GRUP ZAWODÓW)

Na koniec 2009 roku w PUP w Puławach zgłoszonych było 79 ofert pracy, a więc podobnie jak w analogicznym okresie 2008 roku. W ciągu roku 2009 wpłynęły 3.054 oferty pracy i było to aż o 570 ofert pracy mniej niż w roku 2008 i o 1205 niż w roku 2007. Wzrastająca od roku 2005 liczba ofert pracy zgłaszanych przez pracodawców w roku 2008 zaczęła spadać i ta tendencja spadkowa utrzymała się także w roku ubiegłym (rys. 6).

Rysunek 6. Napływ ofert pracy w ciągu roku w latach 2005-2009.



Źródło: Opracowanie własne na podstawie T-1/P-3 z raportu za II półrocze 2005-2009 roku dla PUP w Puławach.

Najwięcej w 2009 roku ofert pracy wpłynęło dla sprzedawców (419), pracowników biurowych (278) oraz robotników gospodarczych (102). Rok wcześniej najwięcej ofert zarejestrowano także dla sprzedawców, ale było to o 93 oferty mniej niż w minionym roku. O ile ofert pracy dla robotników pomocniczych w przemyśle przetwórczym w 2008 roku było aż 232, to w roku 2009 do urzędu wpłynęło jedynie 37 ofert w tym zawodzie. Nieznacznie spadła liczba ofert dla robotników budowlanych (125 w 2007, 97 w 2008, 75 w 2009), największy spadek ofert odnotowano natomiast w przypadku szwaczek, dla których w roku 2009 wpłynęło o 153 ofert mniej niż w roku poprzednim. Mniej ofert wpłynęło ponadto w 2009 roku dla: murarzy (o 30 mniej), aparaturowych procesów chemicznych (spadek o 26 ofert), robotników budowlanych (spadek o 22 ofert), przedstawicieli handlowych (o 15 ofert mniej) oraz kelnerów, fryzjerów, kucharzy, piekarzy, bufetowych-barmanów. Zwiększyła się natomiast liczba napływających ofert pracy w zawodach:

- handlowiec,
- brukarz,
- pracownik ochrony mienia i osób,
- pracownik administracyjny,
- robotnik gospodarczy,
- pozostali pracownicy usług domowych i pokrewni.

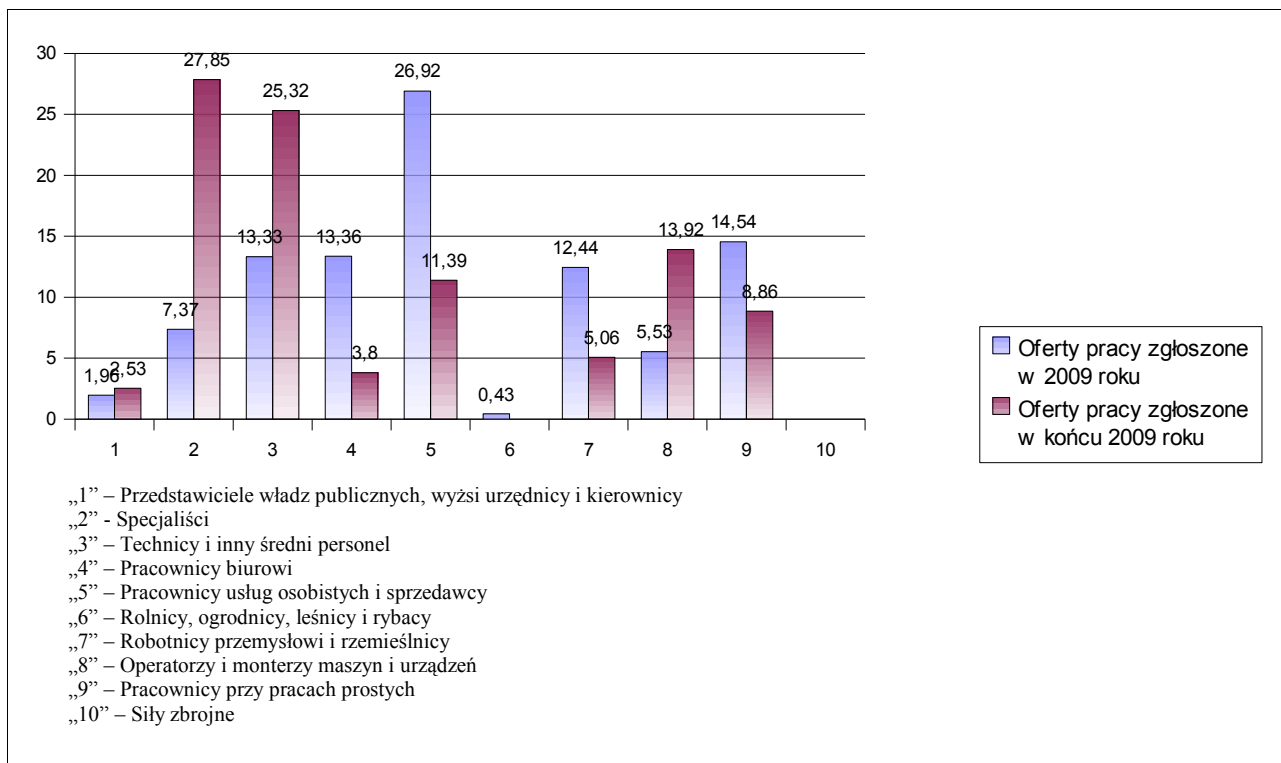
Sprzedawca, pracownik biurowy, robotnik pomocniczy w przemyśle przetwórczym, szwaczka, robotnik gospodarczy, robotnik budowlany, murarz, kelner, pracownik ochrony mienia i osób, kierowca samochodu ciężarowego, elektryk zakładowy, kucharz – w tych zawodach od 2005 roku wpływa najwięcej ofert pracy. Ale w poszczególnych latach można wskazać zawód, który dominował. W 2005 roku takim zawodem był zawód szwaczki, w 2006 – sprzedawcy. W roku 2007 na pierwsze miejsce wysunął się, plasujący się dotąd na dalszych pozycjach, zawód robotnika pomocniczego w przemyśle przetwórczym, natomiast w roku 2008 i 2009 powtórzył się zawód sprzedawcy, dla którego napłynęło najwięcej ofert pracy.

Większość ofert pracy, jakie wpływały do PUP w ubiegłym roku, były realizowane w całości. Wystąpiły przypadki, w których w ciągu roku wpłynęły 2 oferty pracy, z których tylko 1 została wykorzystana (statystycznie oferty w danym zawodzie wykorzystane tylko w 50%). Dotyczy to zawodów: specjalista do spraw finansów, pozostali specjaliści do spraw finansowych, spedytor, technik farmaceutyczny.

Wśród ofert pracy w roku 2009 były też i takie, które nie trafiły na zainteresowanie ze strony zarejestrowanych bezrobotnych lub żadna z zarejestrowanych osób nie spełniała kryteriów określonych przez pracodawcę w ofercie pracy (palacz kotłów parowych, kierownik małego przedsiębiorstwa gdzie indziej niesklasyfikowany, projektant wzornictwa przemysłowego, lekarz – okulistyka).

Rys. 7 prezentuje strukturę ofert pracy wg wielkich grup zawodów (uwzględniające w przedstawianych danych liczbowych wszystkie zawody), na którym zestawiono oferty pracy, które napłynęły do PUP w ciągu roku z ofertami, który były do dyspozycji na koniec roku. Najwięcej ofert wpłynęło z grupy 7 - „Robotnicy przemysłowi i rzemieślnicy”, z grupy 4 - „Pracownicy biurowi”, z grupy 5 - „Pracownicy usług osobistych i sprzedawcy”, a także z grupy 9 - „Pracownicy przy pracach prostych”. Z wymienionych wyżej grup zawodów tylko w grupie 9 wystąpiła sytuacja niemal pełnego wykorzystania ofert pracy. Dużo ofert zostało także wykorzystanych w grupie 4. Większy napływ ofert i stale duża ich liczba na koniec roku to najprawdopodobniej dowód na to, że w tych zawodach istnieje duża rotacja – pracodawcy ciągle zgłaszają zapotrzebowanie, bezrobotni podejmują zatrudnienie krótkotrwale, powracają do rejestrów bezrobotnych, po czym pracodawcy ponownie zgłaszają zapotrzebowanie na pracowników (grupa 2, 3, 5, 7).

Rysunek 7. Struktura ofert pracy wg wielkich grup zawodów w 2009 roku.



Źródło: Opracowanie własne na podstawie T-1/P-3a z raportu za II półrocze 2009 roku dla PUP w Puławach.

Opisywane wyżej sytuacje mogą być potwierdzone po dokonaniu analizy zawodów deficytowych i nadwyżkowych, która będzie tematem trzeciego rozdziału niniejszego opracowania.

### III. ANALIZA ZAWODÓW DEFICYTOWYCH I NADWYŻKOWYCH

**Wskaźnik intensywności nadwyżki (deficytu) zawodów** to iloraz średniej miesięcznej liczby zgłoszonych ofert pracy w danym zawodzie i średniej miesięcznej liczby zarejestrowanych z tym zawodem bezrobotnych. Jeżeli wskaźnik jest mniejszy od 0,9 wówczas mamy do czynienia z *zawodami nadwyżkowymi*. Wskaźnik zawierający się w przedziale domkniętym pomiędzy 0,9 a 1,1 wskazuje na *zawody zrównoważone*. Dla wskaźnika większego od 1,1 mówimy o *zawodach deficytowych*.<sup>1</sup>

Tabela 5. Duże grupy zawodów wg wskaźnika intensywności.

Nazwa grupy zawodów	Wskaźnik intensywności nadwyżki (deficytu) zawodów
LEŚNICY I RYBACY	0
SIŁY ZBROJNE	0
ROLNICY I RYBACY PRACUJĄCY NA WŁASNE POTRZEBY	0
ROLNICY	0,1
OGRODNICY	0,11
OPERATORZY I MONTERZY MASZYN	0,16
POZOSTALI SPECJALIŚCI	0,17
ROBOTNICY POMOCNICZY W GÓRNICTWIE, PRZEMYSŁE, BUDOWNICTWIE I TRANSPORCIE	0,18
ŚREDNI PERSONEL TECHNICZNY	0,23
SPECJALIŚCI NAUK FIZYCZNYCH, MATEMATYCZNYCH I TECHNICZNYCH	0,24
KIEROWNICY MAŁYCH PRZEDSIĘBIORSTW	0,25
ŚREDNI PERSONEL W ZAKRESIE NAUK BIOLOGICZNYCH I OCHRONY ZDROWIA	0,25
POZOSTALI ROBOTNICY PRZEMYSŁOWI I RZEMIEŚLNICY	0,25
ROBOTNICY OBRÓBKI METALI I MECHANICY MASZYN I URZĄDZEŃ	0,32
KIEROWCY I OPERATORZY POJAZDÓW	0,33
SPECJALIŚCI NAUK PRZYRODNICZYCH I OCHRONY ZDROWIA	0,35
ROBOTNICY POMOCNICZY W ROLNICTWIE, RYBOŁÓWSTWIE I POKREWNI	0,4
GÓRNICY I ROBOTNICY BUDOWLANI	0,42
ROBOTNICY ZAWODÓW PRECYZYJNYCH, CERAMICY, WYTWÓRCY WYROBÓW GALANTERYJNYCH, ROBOTNICY POLIGRAFICZNI I POKREWNI	0,43
MODELKI, SPRZEDAWCY I DEMONSTRATORZY	0,54
PRACOWNICY PRZY PRACACH PROSTYCH W HANDLU I USŁUGACH	0,59
PRACOWNICY OBROTU PIENIĘŻNEGO I OBSŁUGI KLIENTÓW	0,61
SPECJALIŚCI SZKOLNICTWA	0,68
PRACOWNICY POZOSTAŁYCH SPECJALNOŚCI	0,68
PRACOWNICY USŁUG OSOBISTYCH I OCHRONY	0,74
KIEROWNICY DUŻYCH I ŚREDNICH ORGANIZACJI	0,79
OPERATORZY MASZYN I URZĄDZEŃ WYDOBYWCZYCH I PRZETWÓRCZYCH	0,83
PRACOWNICY OBSŁUGI BIUROWEJ	1,12
NAUCZYCIELE PRAKTYCZNEJ NAUKI ZAWODU I INSTRUKTORZY	4

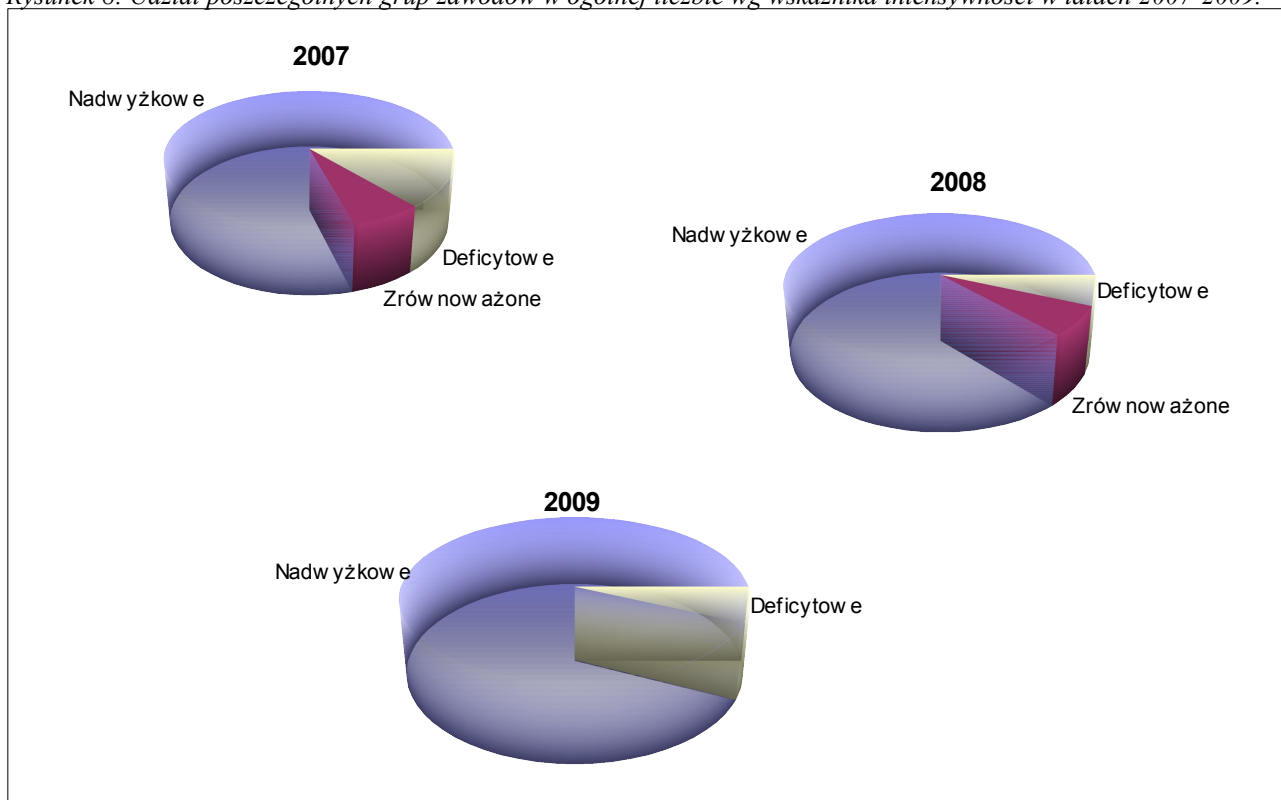
Źródło: Opracowanie własne na podstawie T-1/P-5 z raportu za II półrocze 2009 roku dla PUP w Puławach.

<sup>1</sup> Zalecenia metodyczne do prowadzenia monitoringu zawodów deficytowych i nadwyżkowych, MGPIPS Dep. Rynku Pracy, Warszawa 2003, s. 11.

Tabela 5 zawiera duże grupy zawodów od najmniejszego do największego wskaźnika intensywności nadwyżki (deficytu) zawodów.

Na 29 grup ponad 93% to grupy zawodów nadwyżkowych (w roku 2007 odsetek ten wynosił 79% a w 2008 roku - 87%). Grupy zawodów zrównoważonych w roku 2008 znalazły się w większościowej grupie zawodów nadwyżkowych. Pracownicy obsługi biurowej a także nauczyciele praktycznej nauki zawodu i instruktorzy pozostali w grupie zawodów deficytowych. Sytuacja ta potwierdza negatywną zmianę na rynku pracy w Powiecie Puławskim, gdzie dla coraz większej grupy zawodów brakuje ofert pracy (rys. 8). Zmiany wskaźników intensywności nadwyżki (deficytu) zawodów dla poszczególnych grup w roku 2009 w stosunku do roku 2008 nie były duże. Największy wzrost wskaźnika odnotowano w deficytowej grupie kierowników dużych i średnich organizacji co przybliżyło tą grupę do zawodów zrównoważonych. Największy spadek wskaźnika wystąpił natomiast w grupie nauczycieli praktycznej nauki zawodu i instruktorów (spadek wskaźnika nadwyżki (deficytu) o 0,6), co nie wpłynęło na zmianę w tej grupie pod kątem umiejscowienia w jednej z trzech grup zawodów zgodnie z miernikiem intensywności nadwyżki (deficytu). Jak wyżej już wspomniano w roku 2009 żadna wielka grupa nie została zakwalifikowana jako grupa zrównoważona.

Rysunek 8. Udział poszczególnych grup zawodów w ogólnej liczbie wg wskaźnika intensywności w latach 2007-2009.



Źródło: Opracowanie własne na podstawie T-1/P-5 z raportu za II półrocze 2007-2009 roku dla PUP w Puławach.



Analizując tabelę 5 można zauważyć pewną nieścisłość. Grupa „Pracownicy obsługi biurowej” na podstawie wskaźnika została zakwalifikowana do zawodów deficytowych. Jednocześnie pracownik biurowy w tabeli 3 został wykazany jako zawód (czwarty w kolejności) najliczniej reprezentowany przez bezrobotnych. Ponadto na rys. 5 zawód ten umieszczony jest wśród najliczniejszych zawodów posiadanych przez bezrobotnych, którzy napływają do urzędu. Nieścisłość tą można wytłumaczyć jedynie tym, że w danych liczbowych prezentowanych w statystykach (na podstawie których opracowywany jest niniejszy materiał) pojawiają się także zawody występujące w ofertach stażu dla bezrobotnych, które nie są przecież ofertami pracy a ich rozpoczęcie (podjęcie) nie powoduje wyrejestrowania. Zwiększa się zatem statystycznie liczba ofert pracy, nie zmniejsza przy tym liczba bezrobotnych. Prowadzi to do zamazania prawdziwego obrazu związanego z zawodem pracownika biurowego. Drugim elementem mogącym sprawić, że analiza dużych grup zawodów pod kątem wskaźnika intensywności deficytu/nadwyżki zawodów jest niezrozumiała jest rodzaj zawodów wchodzących w skład danej grupy. Sam zawód z kodem sześciocyfrowym może zostać zakwalifikowany do grupy zawodów deficytowych a grupa duża, w której zawód się zawiera jednocześnie znajduje się na przykład wśród zawodów zrównoważonych. Sytuacja taka jednak nie ma miejsca w przypadku zawodu „pracownik biurowy” - wg kodu sześciocyfrowego wskaźnik intensywności wyniósł dla niego 1,85 a więc zgodnie z metodologią należy zakwalifikować go do zawodów deficytowych. Biorąc pod uwagę powyższe można pokusić się o stwierdzenie, że tylko jedna duża grupa zawodów to zawody deficytowe.

Stąd też potrzeba przedstawienia szczegółowego obrazu sytuacji dla konkretnego zawodu, który zawierają rankingi wg 6-cyfrowego kodu zawodu. Ze względu na dużą objętość (pełna tabela rankingowa zawiera 693 zawody) poniżej zamieszczono dwie tabele z listą 30 zawodów nadwyżkowych i 30 zawodów deficytowych (pominięto tutaj zawody, dla których wskaźnik intensywności deficytu (nadwyżki) osiągnął wartość max.).

Tabela 6. Lista 30 zawodów deficytowych wg 6-cyfrowego kodu zawodu.

Kod zawodu	Nazwa zawodu	Wskaźnik intensywności nadwyżki (deficytu) zawodów
"741190"	Pozostali masarze, robotnicy w przetwórstwie ryb i pokrewni	6
"346103"	Opiekunka środowiskowa	5,2
"713201"	Glazurnik	5,17
"232110"	Nauczyciel matematyki	5
"242904"	Prawnik legislator	5
"241307"	Specjalista do spraw kadr	5
"422104"	Pracownik informacji turystycznej	4
"414102"	Ekspedient pocztowy	4
"414104"	Kurier	4
"123901"	Kierownik wewnętrznej jednostki organizacyjnej gdzie indziej niesklasyfikowany	4
"422101"	Informator handlowy	3,5
"422202"	Rejestratorka medyczna	3,25

Kod zawodu	Nazwa zawodu	Wskaźnik intensywności nadwyżki (deficytu) zawodów
"244402"	Psycholog kliniczny	3
"816201"	Maszynista kotła	3
"742306"	Tartacznik	3
"123301"	Kierownik działu marketingu i sprzedaży	2,8
"712904"	Monter rusztowań	2,5
"412104"	Fakturzystka	2,5
"932101"	Konserwator części	2,14
"347502"	Instruktor dyscypliny sportu	2
"343102"	Sekretarka medyczna	2
"343104"	Sekretarz asystent	2
"241206"	Specjalista do spraw ubezpieczeń majątkowych i osobowych	2
"833202"	Operator maszyn drogowych [zawód szkolny: Mechanik maszyn i urządzeń drogowych]	2
"311206"	Technik drogownictwa	2
"244203"	Historyk sztuki	2
"815401"	Aparatowy procesów chemicznych	2
"916102"	Ładowacz nieczystości stałych	2
"214903"	Inżynier automatyki i robotyki	2
"321303"	Technik technologii żywności – produkcja koncentratów spożywczych	2

Źródło: Opracowanie własne na podstawie T-1/P-4 z raportu za II półrocze 2009 roku dla PUP w Puławach.

Tabela 7. Lista 30 zawodów nadwyżkowych wg 6-cyfrowego kodu zawodu.

Kod zawodu	Nazwa zawodu	Wskaźnik intensywności nadwyżki (deficytu) zawodów
"311603"	Technik technologii chemicznej	0,14
"232109"	Nauczyciel języka polskiego	0,14
"743304"	Krawiec	0,14
"722304"	Tokarz	0,13
"214101"	Architekt	0,13
"916201"	Robotnik placowy	0,13
"713101"	Dekarz	0,12
"723304"	Mechanik maszyn i urządzeń przemysłowych	0,12
"241915"	Specjalista do spraw organizacji usług gastronomicznych, hotelarskich i turystycznych	0,1
"222105"	Inżynier rolnictwa	0,1
"932106"	Sortowacz	0,1
"321206"	Technik ogrodnik	0,1
"833204"	Operator sprzętu do robót ziemnych	0,09
"341902"	Asystent ekonomiczny [zawód szkolny: Technik ekonomista]	0,09
"915106"	Konwojent	0,08
"312102"	Technik informatyk	0,06
"621102"	Ogrodnik szkółkarz	0,06
"931203"	Robotnik drogowy	0,06
"131901"	Kierownik małego przedsiębiorstwa gdzie indziej niesklasyfikowany	0,06
"244104"	Pedagog	0,06

Kod zawodu	Nazwa zawodu	Wskaźnik intensywności nadwyżki (deficytu) zawodów
"341404"	Organizator usług hotelarskich [zawód szkolny: Technik hotelarstwa]	0,05
"742204"	Stolarz	0,05
"421102"	Kasjer handlowy	0,05
"241102"	Ekonomista	0,04
"247901"	Specjalista administracji publicznej	0,04
"713601"	Monter instalacji centralnego ogrzewania i ciepłej wody	0,04
"341401"	Organizator obsługi turystycznej [zawód szkolny: Technik obsługi turystycznej]	0,04
"512202"	Kucharz małej gastronomii	0,03
"311502"	Technik mechanik	0,03
"932190"	Pozostali robotnicy przy pracach prostych w przemyśle	0,01

Źródło: Opracowanie własne na podstawie T-1/P-4 z raportu za II półrocze 2009 roku dla PUP w Puławach.

Wśród zawodów nadwyżkowych (o najniższym wskaźniku intensywności) znalazł się jeden zawód z **grupy pierwszej** (przedstawiciele władz publicznych, wyżsi urzędnicy i kierownicy) – kierownik małego przedsiębiorstwa gdzie indziej niesklasyfikowany, a także 7 zawodów z **grupy drugiej** (specjaliści) - architekt, inżynier rolnictwa, nauczyciel języka polskiego, ekonomista, specjalista do spraw organizacji usług gastronomicznych, hotelarskich i turystycznych, pedagog, specjalista administracji publicznej, 7 zawodów z **grupy trzeciej**: technik mechanik, technik technologii chemicznej, technik informatyk, technik ogrodnik, organizator obsługi turystycznej, organizator usług hotelarskich, asystent ekonomiczny, 6 zawodów z **grupy siódmej**: dekarz, monter instalacji centralnego ogrzewania i ciepłej wody, tokarz, mechanik maszyn i urządzeń przemysłowych, stolarz, krawiec oraz 5 zawodów z **grupy dziewiątej** – konwojent, robotnik placowy, robotnik drogowy, sortowacz, pozostali robotnicy przy pracach prostych w przemyśle.

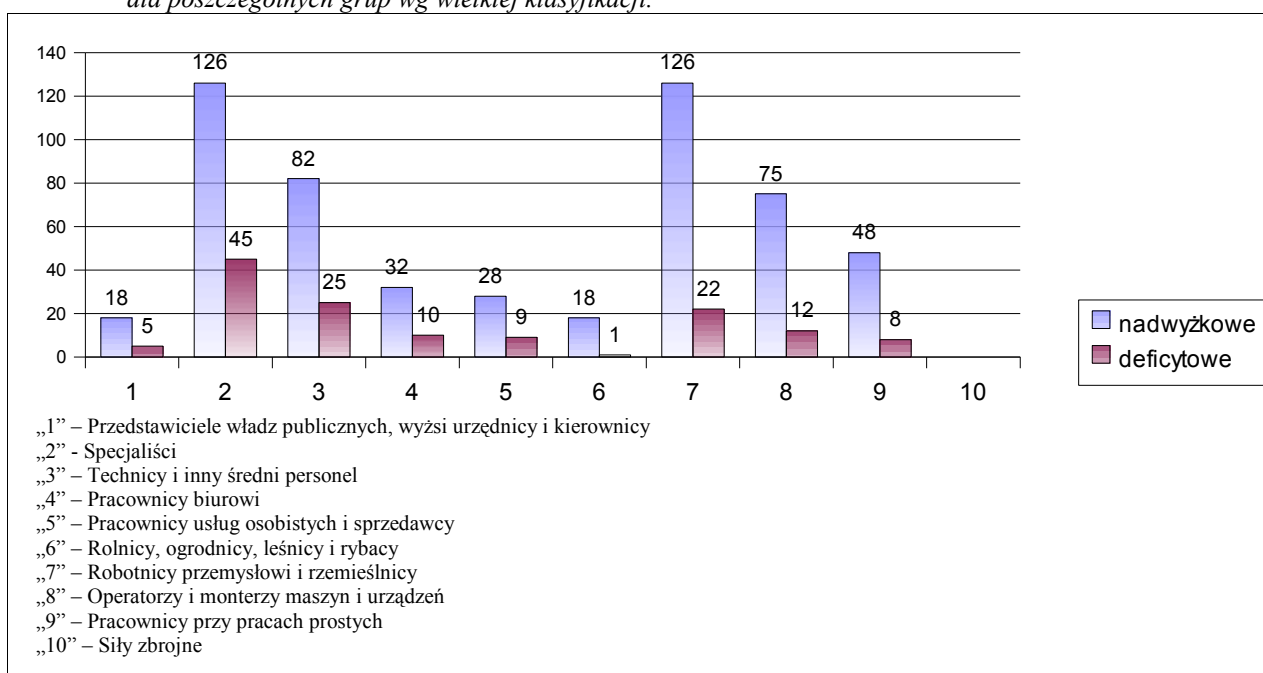
Warto zaznaczyć, że wskazano tu zawody nadwyżkowe z najniższymi wskaźnikami intensywności. Wśród zawodów nadwyżkowych znajduje się jeszcze 525 innych zawodów z kodem 6-cyfrowym, z czego dla 405 zawodów wskaźnik ten wyniósł zero a dla wielu nieznacznie przekroczył zero. Sytuacja osób posiadających te zawody jest wyjątkowo trudna, związana jest przede wszystkim z brakiem ofert pracy.

Wymienione w tab. 6 zawody deficytowe o najwyższym wskaźniku intensywności nadwyżki (deficytu) stanowią grupę zawodów bardziej poszukiwanych przez pracodawców. Brak tu zawodów z **grupy piątej** wielkiej klasyfikacji zawodów (pracownicy usług osobistych i sprzedawcy), oraz z **grupy szóstej** (rolnicy, ogrodnicy, leśnicy) i **dziesiątej** (siły zbrojne). Najwięcej zawodów deficytowych o najwyższym wskaźniku intensywności występuje wśród specjalistów (inżynier automatyki i robotyki, nauczyciel matematyki, specjalista do spraw ubezpieczeń majątkowych i osobowych, specjalista do spraw kadr, prawnik legislator, historyk sztuki, psycholog kliniczny). Braki na rynku pracy są także wśród średniego personelu technicznego (technik drogownictwa, technik technologii żywności – produkcja koncentratów

spożywczych, sekretarka medyczna, sekretarz asystent, opiekunka środowiskowa, instruktor dyscypliny sportu). Poszukiwani byli również pracownicy biurowi (fakturzystki, pracownik informacji turystycznej, handlowej). W roku 2009 zawodem z najwyższym wskaźnikiem deficytu okazał się robotnik w przetwórstwie mięsno-rybnym. Wysoki wskaźnik deficytu uzyskały także zawody: kurier, ekspedient pocztowy, kierownik wewnętrznej jednostki organizacyjnej gdzie indziej niesklasyfikowany, pracownik informacji turystycznej, specjalista do spraw kadr, nauczyciel matematyki, prawnik legislator, glazurnik, opiekunka środowiskowa, pozostali masarze, robotnicy w przetwórstwie ryb i pokrewni.

Dla pełniejszego zobrazowania zawodów deficytowych i nadwyżkowych w Powiecie Puławskim wg 6-cyfrowego kodu zawodu na rys. 9 przedstawiono 10 grup zawodów wg wielkiej klasyfikacji z podziałem na zawody deficytowe i nadwyżkowe w każdej z tych grup. Dzięki wykresowi możemy wskazać na grupy z największą liczbą zawodów nadwyżkowych (grupa 7, 2, 3, 8) czy deficytowych (grupa 2, 7, 3, 8), a jednocześnie zauważyć jak wielka jest przewaga zawodów nadwyżkowych nad deficytowymi w ramach jednej grupy.

Rysunek 9. Liczba zawodów deficytowych i nadwyżkowych z kodem 6-cyfrowym dla poszczególnych grup wg wielkiej klasyfikacji.



Źródło: Opracowanie własne na podstawie T-1/P-4 z raportu za II półrocze 2009 roku dla PUP w Puławach.

Przy przewadze zawodów nadwyżkowych, z którą mamy do czynienia wśród bezrobotnych PUP w Puławach w roku 2009, szczególnie gdy dla większości z nich nie wpływają oferty pracy, istnieje duże ryzyko powstawania wśród osób posiadających taki zawód tzw. **zjawiska długotrwałego bezrobocia**. Stosunek liczby zarejestrowanych bezrobotnych w danym zawodzie pozostających bez pracy powyżej 12 miesięcy wg stanu na koniec roku do liczby zarejestrowanych w tym zawodzie wg stanu na koniec roku to **wskaźnik długotrwałego bezrobocia w zawodzie**.<sup>2</sup> Dzięki temu wskaźnikowi można wykonać ranking zawodów generujących długotrwałe bezrobocie, a następnie zbadać, czy potwierdza się teza o zależności pomiędzy zawodami nadwyżkowymi a tymi, które powodują długotrwałe bezrobocie.

W tab. 8 zamieszczono zawody wg 2-cyfrowego kodu zawodu od najwyższego do najniższego wskaźnika długotrwałego bezrobocia. Najwyższy wskaźnik w roku 2009 wyniósł 0,5 a więc tyle samo co przed rokiem. Zmieniła się natomiast grupa zawodowa z najwyższym wskaźnikiem: w roku 2009 nauczyciele praktycznej nauki zawodu i instruktorzy najbardziej narażeni byli na długotrwałe bezrobocie.

*Tabela 8. Ranking zawodów generujących długotrwałe bezrobocie w roku 2009 wg 2-cyfrowego kodu zawodu.*

Kod grupy zawodów	Nazwa grupy zawodów	Wskaźnik długotrwałego bezrobocia
"33"	NAUCZYCIELE PRAKTYCZNEJ NAUKI ZAWODU I INSTRUKTORZY	0,5
"63"	LEŚNICY I RYBACY	0,43
"61"	ROLNICY	0,37
"12"	KIEROWNICY DUŻYCH I ŚREDNICH ORGANIZACJI	0,35
"41"	PRACOWNICY OBSŁUGI BIUROWEJ	0,35
"91"	PRACOWNICY PRZY PRACACH PROSTYCH W HANDLU I USŁUGACH	0,29
"13"	KIEROWNICY MAŁYCH PRZEDSIĘBIORSTW	0,29
"42"	PRACOWNICY OBROTU PIENIĘŻNEGO I OBSŁUGI KLIENTÓW	0,28
"23"	SPECJALIŚCI SZKOLNICTWA	0,26
"52"	MODELKI, SPRZEDAWCY I DEMONSTRATORZY	0,25
"73"	ROBOTNICY ZAWODÓW PRECYZYJNYCH, CERAMICY, WYTWÓRCY WYROBÓW GALANTERYJNYCH, ROBOTNICY POLIGRAFICZNI I POKREWNI	0,25
"81"	OPERATORZY MASZYN I URZĄDZEŃ WYDOBYWCZYCH I PRZETWÓRCZYCH	0,23
"83"	KIEROWCY I OPERATORZY POJAZDÓW	0,23
"82"	OPERATORZY I MONTERZY MASZYN	0,22
"74"	POZOSTALI ROBOTNICY PRZEMYSŁOWI I RZEMIEŚLNICY	0,22
"72"	ROBOTNICY OBRÓBKI METALI I MECHANICY MASZYN I URZĄDZEŃ	0,21
"93"	ROBOTNICY POMOCNICZY W GÓRNICTWIE, PRZEMYSŁE, BUDOWNICTWIE I TRANSPORCIE	0,21
"71"	GÓRNICZY I ROBOTNICY BUDOWLANI	0,18
"34"	PRACOWNICY POZOSTAŁYCH SPECJALNOŚCI	0,16
"92"	ROBOTNICY POMOCNICZY W ROLNICTWIE, RYBOŁÓWSTWIE I POKREWNI	0,13
"31"	ŚREDNI PERSONEL TECHNICZNY	0,13

<sup>2</sup> Na podstawie: „Zalecenia metodyczne do prowadzenia monitoringu zawodów deficytowych i nadwyżkowych”, Departament Rynku Pracy MGPIPS, s. 12, Warszawa 2003.

"51"	PRACOWNICY USŁUG OSOBISTYCH I OCHRONY	0,12
"62"	OGRODNICY	0,11
"24"	POZOSTALI SPECJALIŚCI	0,08
"22"	SPECJALIŚCI NAUK PRZYRODNICZYCH I OCHRONY ZDROWIA	0,07
"32"	ŚREDNI PERSONEL W ZAKRESIE NAUK BIOLOGICZNYCH I OCHRONY ZDROWIA	0,06
"21"	SPECJALIŚCI NAUK FIZYCZNYCH, MATEMATYCZNYCH I TECHNICZNYCH	0,04
"01"	SIŁY ZBROJNE	0
"64"	ROLNICY I RYBACY PRACUJĄCY NA WŁASNE POTRZEBY	0

Źródło: Opracowanie własne na podstawie T-1/P-7 z raportu za II półrocze 2009 roku dla PUP w Puławach.

Odnosząc się do danych monitoringu zawodów za rok 2008 możemy wskazać grupy, dla których udział zarejestrowanych bezrobotnych w danym zawodzie pozostających bez pracy powyżej 12 miesięcy wg stanu na koniec roku do liczby zarejestrowanych w tym zawodzie wzrósł. Są to następujące grupy (wg kodu 2-cyfrowego):

- pracownicy obrotu pieniężnego i obsługi klientów,
- kierownicy dużych i średnich organizacji,
- ogrodnicy,
- operatorzy i monterzy maszyn,
- kierowcy i operatorzy pojazdów,
- operatorzy maszyn i urządzeń wydobywczych i przetwórczych,
- robotnicy pomocniczy w górnictwie, przemyśle, budownictwie i transporcie,
- robotnicy pomocniczy w rolnictwie, rybołówstwie i pokrewni,
- robotnicy zawodów precyzyjnych, ceramicy, wytwórcy wyrobów galanteryjnych, robotnicy poligraficzni i pokrewni.

Długotrwałe bezrobocie nie powinno występować, podobnie jak w roku 2008 wśród specjalistów, średniego personelu medycznego czy robotników pomocniczych w rolnictwie i ogrodników. Nieco większe wskaźniki długotrwałego bezrobocia wystąpiły w roku 2008 wśród średniego personelu technicznego i pracowników usług osobistych i ochrony. Pracownicy biurowi, pracownicy przy pracach prostych w handlu, kierownicy małych przedsiębiorstw, rolnicy, leśnicy i rybacy – to z kolei grupy zawodów narażonych na długotrwałe bezrobocie.

**Wskaźnik szansy uzyskania ofert pracy w zawodzie** to stosunek średniej miesięcznej liczby ofert pracy w zawodzie w badanym roku, będąca w dyspozycji powiatowego urzędu pracy do średniego miesięcznego poziomu rejestrowanego bezrobocia w tym zawodzie w badanym roku.<sup>3</sup> W 2009 roku największy wskaźnik szansy uzyskania oferty pracy mieli nauczyciele praktycznej nauki zawodu i instruktorzy, dla której to grupy zawodów (wg kodu dwucyfrowego) wyniósł on 0,42 i był mniejszy od wskaźnika uzyskanego w 2008 roku ponad połowę, a także

<sup>3</sup> Na podstawie: „Zalecenia metodyczne do prowadzenia monitoringu zawodów deficytowych i nadwyżkowych”, Departament Rynku Pracy MGPIPS, s. 11-12, Warszawa 2003.

pracownicy usług osobistych i ochrony ze wskaźnikiem 0,15. Grupy:

- pracownicy obsługi biurowej,
- operatorzy maszyn i urządzeń wydobywczych i przetwórczych,
- pracownicy obrotu pieniężnego i obsługi klientów,
- kierownicy dużych i średnich organizacji,
- pracownicy pozostałych specjalności,
- specjaliści nauk przyrodniczych i ochrony zdrowia,
- modelki, sprzedawcy i demonstratorzy,
- specjaliści szkolnictwa,
- pracownicy przy pracach prostych w handlu i usługach,
- robotnicy pomocniczy w rolnictwie, rybołówstwie i pokrewni,
- górnicy i robotnicy budowlani,
- kierowcy i operatorzy pojazdów,
- robotnicy zawodów precyzyjnych, ceramicy, wytwórcy wyrobów galanteryjnych, robotnicy poligraficzni i pokrewni,
- specjaliści nauk fizycznych, matematycznych i technicznych,
- robotnicy obróbki metali i mechanicy maszyn i urządzeń,
- średni personel w zakresie nauk biologicznych i ochrony zdrowia,

uzyskały wskaźnik od 0,14 do 0,05. Najmniejszą szansę uzyskania oferty mieli leśnicy i rybacy, pracownicy sił zbrojnych, rolnicy i rybacy pracujący na własne potrzeby, ogrodnicy, operatorzy i monterzy maszyn.

Analizując grupy zawodów wg kodów 4-cyfrowych (elementarne grupy zawodów) najwyższy wskaźnik był wyższy od najwyższego wskaźnika uzyskanego w 2008 r. o 3,23 i wyniósł 5,56. Wskaźnik ten uzyskali pracownicy usług domowych i pokrewni. Wysoki wskaźnik odnotowano w 2009 roku dla lekarzy dentystów oraz operatorów urządzeń do produkcji wyrobów szklanych, ceramicznych. Ponadto:

- czyściciele butów i inni świadczący usługi na ulicach uzyskali wynik 0,89,
- kierownicy pociągów, konduktorzy i rewizorzy – 0,83,
- animatorzy kultury – 0,78,
- operatorzy maszyn górniczych i pokrewni – 0,6,
- technicy farmaceutyczni – 0,5,
- krupierzy, pracownicy kolektur i pokrewni – 0,48,
- inkasenci i poborcy – 0,48,
- pracownicy bibliotek i informacji naukowej – 0,47,
- operatorzy urządzeń do obróbki drewna – 0,44,
- kierownicy działów marketingu i sprzedaży – 0,42,
- nauczyciele praktycznej nauki zawodu i instruktorzy – 0,42,
- kierownicy pozostałych wewnętrznych jednostek organizacyjnych gdzie indziej

niesklasyfikowani – 0,42,

- posadzkarze i pokrewni – 0,41,
- informatorzy, pracownicy biur podróży i pokrewni – 0,41.

Dużo niższy, bliski zeru, wskaźnik szansy uzyskania oferty pracy i co za tym idzie większe trudności w znalezieniu odpowiedniego zatrudnienia mieli m.in:

- sprzedawcy i demonstratorzy,
- obuwnicy,
- kierowcy samochodów osobowych,
- zaopatrzeniowcy,
- szwaczki, hafciarki i pokrewni,
- inspektorzy bezpieczeństwa pracy, kontrolerzy jakości wyrobów i pokrewni,
- piekarze, cukiernicy i pokrewni,
- fizjoterapeuci i pokrewni,
- praczki ręczne i prasowacze,
- kucharze,
- nauczyciele gimnazjów i szkół ponadgimnazjalnych,
- robotnicy pomocniczy w rolnictwie i pokrewni,
- inżynierowie mechanicy,
- pomoce i sprzętaczki biurowe, hotelowe i podobne,
- kierowcy samochodów ciężarowych,
- blacharze,
- betoniarze,
- lekarze weterynarii,
- inżynierowie elektrycy,
- specjaliści do spraw społecznych,
- elektromonterzy,
- specjaliści do spraw finansowych,
- opiekunki dziecięce,
- archiwiści i muzealnicy,
- sekretarki,
- technicy informatycy,
- technicy technologii żywności,
- dekarze,
- ekonomiści,
- technicy mechanicy.

Średnia miesięczna liczba ofert pracy wyniosła zero między innymi dla takich zawodów jak: nauczyciele szkół specjalnych, nauczyciele szkół wyższych, robotnicy leśni i pokrewni, pomocniczy personel medyczny, strażacy, kuśnierze i pokrewni, telefoniści, inżynierowie chemicy, operatorzy



aparatury medycznej, położne, monterzy sprzętu elektronicznego, operatorzy maszyn i urządzeń do przetwórstwa owoców, warzyw, nasion oleistych i pokrewni, operatorzy maszyn i urządzeń do obróbki metali.

W tab. 9 zamieszczono 30 grup zawodów elementarnych z największym wskaźnikiem szansy uzyskania oferty pracy.

*Tabela 9. Grupy zawodów z największym wskaźnikiem szansy uzyskania oferty pracy w roku 2009.*

Nazwa zawodu	Wskaźnik szansy uzyskania oferty pracy
Pracownicy usług domowych i pokrewni	5,56
Lekarze dentyści	1,67
Operatorzy urządzeń do produkcji wyrobów szklanych, ceramicznych i pokrewni gdzie indziej niesklasyfikowani	1,33
Czyszciciele butów i inni świadczący usługi na ulicach	0,89
Kierownicy pociągów, konduktorzy i rewizorzy	0,83
Animatorzy kultury	0,78
Składacze tekstów	0,67
Operatorzy maszyn górniczych i pokrewni	0,6
Technicy farmaceutyczni	0,5
Krupierzy, pracownicy kolektur i pokrewni	0,48
Inkasenci i poborcy	0,48
Pracownicy bibliotek i informacji naukowej	0,47
Operatorzy urządzeń do obróbki drewna	0,44
Kierownicy działów marketingu i sprzedaży	0,42
Nauczyciele praktycznej nauki zawodu i instruktorzy	0,42
Kierownicy pozostałych wewnętrznych jednostek organizacyjnych gdzie indziej niesklasyfikowani	0,42
Posadzkarze i pokrewni	0,41
Informatorzy, pracownicy biur podróży i pokrewni	0,41
Robotnicy budowlani robót stanu surowego i pokrewni gdzie indziej niesklasyfikowani	0,35
Robotnicy budowy dróg i pokrewni	0,34
Lakiernicy	0,33
Nauczyciele przedszkoli	0,33
Pracownicy pomocy społecznej i pracy socjalnej	0,33
Statystycy	0,33
Monterzy wyrobów z drewna	0,31
Psycholodzy i pokrewni	0,3
Pracownicy usług ochrony gdzie indziej niesklasyfikowani	0,26
Artyści plastycy	0,24
Pracownicy obsługi biurowej gdzie indziej niesklasyfikowani	0,23

*Źródło: Opracowanie własne na podstawie T-1/P-11 z raportu za II półrocze 2009 roku dla PUP w Puławach.*

## WNIOSKI

Obawy z początku 2009 roku co do załamania się dobrej koniunktury na rynku pracy potwierdziły się. Negatywne zmiany z roku 2008 utrzymały się w trakcie całego 2009 roku, przez co stopa bezrobocia w końcu poprzedniego roku wzrosła aż o 1,7% w porównaniu do analogicznego okresu w 2008 roku. Zmiany te zauważyć można było także podczas analizy poszczególnych wskaźników opisujących sytuację poszczególnych grup bezrobotnych. W zestawieniu z rokiem 2008 wzrosła liczba osób rejestrujących się, zmniejszyła natomiast liczba wyrejestrowań. W ślad za tym poszła także zmniejszona liczba podjęć pracy, chociaż sama struktura wyrejestrowań wyglądała w roku 2009 korzystniej.

W ciągu całego roku do PUP w Puławach napłynęło aż o 570 ofert pracy mniej niż w roku 2008 i o 1205 ofert mniej niż w roku 2007. Jest to chyba najlepszy dowód na to, że chłonność puławskiego rynku pracy uległa znacznemu pogorszeniu. Wśród zawodów zabrakło zawodów zrównoważonych. W latach ubiegłych miały miejsce zmiany polegające na przekwalifikowaniu zawodów z nadwyżkowych na zrównoważone. W roku ubiegłym przekwalifikowania miały jedynie negatywny charakter.

Nie zmienia się sytuacja zawodów najczęściej występujących wśród osób zarejestrowanych w PUP w Puławach. Są to: sprzedawcy, robotnicy budowlani, robotnicy pomocniczy w przemyśle przetwórczym, pracownicy biurowi, sortowacze, murarze, robotnicy gospodarczy, sprzętaczkę. Nadal znaczna część bezrobotnych nie posiada żadnego zawodu, chociaż ich liczba z roku na rok zmniejsza się.

Zawody najczęściej występujące wśród bezrobotnych to zwykle zawody nadwyżkowe oraz zawody, dla których wpływa mniej ofert pracy. Sytuacja ta prowadzi do długotrwałego bezrobocia wśród takich osób.

W poszczególnych latach można wytypować zawód dominujący wśród zarejestrowanych osób. W 2005 roku takim zawodem był zawód szwaczki, w 2006 – sprzedawcy. W roku 2007 na pierwsze miejsce wysunął się zawód robotnika pomocniczego w przemyśle przetwórczym, natomiast w roku 2008 i 2009 powtórzył się zawód sprzedawcy.

Najwięcej ofert pracy, jakie napływają do urzędu, to oferty w zawodzie sprzedawca. Duża liczba zarejestrowanych w tym zawodzie osób wskazuje na dużą rotację wśród tej grupy bezrobotnych. Ponadto pracodawcy najczęściej poszukiwali pracowników biurowych oraz robotników gospodarczych. Większość ofert pracy realizowana jest w całości, tylko nieliczne pozostają niewykorzystane prawdopodobnie w związku z brakiem odpowiednich osób.

Na puławskim rynku pracy najbardziej poszukiwani przez pracodawców są: masarze, robotnicy w przetwórstwie ryb, opiekunka środowiskowa, glazurnik, nauczyciel matematyki, prawnik legislator, specjalista do spraw kadr, pracownik informacji turystycznej, ekspedient

pocztowy, kurier, informator handlowy, rejestratorka medyczna. Z kolei największe problemy ze znalezieniem odpowiedniego zatrudnienia (zgodnego z posiadanymi kwalifikacjami) ze względu na dużą konkurencję mają m. in.: organizator usług hotelarskich, stolarz, kasjer handlowy, ekonomista, specjalista administracji publicznej, monter instalacji centralnego ogrzewania i ciepłej wody, organizator obsługi turystycznej, kucharz małej gastronomii, technik mechanik.

Mniejsza liczba ofert pracy przy jednoczesnym wzroście liczby bezrobotnych to ogólnie mniejsze szanse na otrzymanie oferty pracy. Analiza poszczególnych zawodów wskazuje na jednostkowe przypadki, w których wskaźnik szansy uzyskania oferty wzrósł (np. pracownicy usług domowych), jednak generalnie wskaźniki te były niższe niż w roku 2008.

Na koniec należy zwrócić uwagę na możliwe rozbieżności pomiędzy wynikami niektórych zestawień wykonanymi na podstawie wyliczonych wskaźników (zgodnie z metodologią zawartą w „Zaleceniach metodycznych do prowadzenia monitoringu zawodów deficytowych i nadwyżkowych) a rzeczywistą sytuacją, jaką obserwuje się na rynku pracy. W opracowaniu podano przykład związany z zawodem „pracownik biurowy”. Dlatego zalecana jest daleko idąca ostrożność podczas interpretacji wyników monitoringu. Każdy przypadek warto szczegółowo przeanalizować i potraktować indywidualnie, porównać z aktualnymi warunkami panującymi na rynku (monitoring roczny opisuje zmiany dokonujące się w ciągu 12 miesięcy,) biorąc pod uwagę trendy okresowe, sezonowość i występowanie przypadków szczególnych, takich jak zwolnienia grupowe. Nie należy także zapominać o charakterystyce rynku pracy, którego dotyczy analiza (przewaga podmiotów wg PKD, lokalizacja dużych podmiotów gospodarczych itp.).

## SPIS TABEL

Tabela 1. Wyrejestrowani z powodu podjęcia pracy na tle ogółu wyrejestrowanych w roku 2007 i 2008.....	5
Tabela 2. Struktura bezrobotnych wg dużych grup zawodowych wg stanu na koniec 2008 i 2009 roku.....	6
Tabela 3. Bezrobotni wg zawodów – wybrane zawody najliczniej reprezentowane przez bezrobotnych w 2009 r.....	8
Tabela 4. Struktura napływu bezrobotnych w 2009 roku wg dużych grup (kod 2-cyfrowy).....	11
Tabela 5. Duże grupy zawodów wg wskaźnika intensywności.....	15
Tabela 6. Lista 30 zawodów deficytowych wg 6-cyfrowego kodu zawodu.....	17
Tabela 7. Lista 30 zawodów nadwyżkowych wg 6-cyfrowego kodu zawodu.....	18
Tabela 8. Ranking zawodów generujących długotrwałe bezrobocie w roku 2009 wg 2-cyfrowego kodu zawodu. ....	21
Tabela 9. Grupy zawodów z największym wskaźnikiem szansy uzyskania oferty pracy w roku 2009.....	25

## SPIS RYSUNKÓW

Rysunek 1. Stopa bezrobocia w latach 2007-2009.....	4
Rysunek 2. Liczba bezrobotnych wg wielkich grup zawodów na koniec 2007 - 2009 roku.....	5
Rysunek 3. Struktura zawodów wg wielkich grup zawodów (wg stanu na koniec 2009).....	6
Rysunek 4. Zawody wśród długotrwale bezrobotnych - porównanie danych z 2007-2009.....	9
Rysunek 5. Napływ bezrobotnych w 2009 roku wg wybranych zawodów.....	10
Rysunek 6. Napływ ofert pracy w ciągu roku w latach 2005-2009.....	12
Rysunek 7. Struktura ofert pracy wg wielkich grup zawodów w 2009 roku.....	14
Rysunek 8. Udział poszczególnych grup zawodów w ogólnej liczbie wg wskaźnika intensywności w latach 2007-2009.....	16
Rysunek 9. Liczba zawodów deficytowych i nadwyżkowych z kodem 6-cyfrowym dla poszczególnych grup wg wielkiej klasyfikacji.....	20