



---

**RANKING ZAWODÓW  
DEFICYTOWYCH I NADWYŻKOWYCH  
W POWIECIE PUŁAWSKIM  
W II PÓŁROCZU 2010 ROKU**

Przedruk w całości lub w części oraz wykorzystanie  
danych statystycznych w druku dozwolone  
wyłącznie z podaniem źródła

Opracował:  
starszy informatyk  
*Robert Morszczyzna*

---

## Spis treści

WSTĘP.....	3
1. ANALIZA BEZROBOCIA WG ZAWODÓW (GRUP ZAWODÓW).....	4
2. ANALIZA OFERT PRACY WG ZAWODÓW (GRUP ZAWODÓW).....	15
3. ANALIZA ZAWODÓW DEFICYTOWYCH I NADWYŻKOWYCH.....	19
WNIOSKI.....	32
SPIS TABEL.....	34
SPIS RYSUNKÓW.....	35

## WSTĘP

Niniejszy ranking zawodów deficytowych i nadwyżkowych w Powiecie Puławskim jest kolejnym, tego typu materiałem przygotowanym przez PUP w Puławach.

Celem opracowania jest przeprowadzenie monitoringu zawodów pod kątem ich nadwyżek i braków na potrzeby samego Powiatowego Urzędu Pracy jak i innych organów i instytucji zainteresowanych problematyką rynku pracy, a w szczególności dla Wojewódzkiego Urzędu Pracy, Starosty, dyrektorów szkół ponadgimnazjalnych i wybranych instytucji szkoleniowych.

Podstawą do opracowania materiału jest przede wszystkim zapis zawarty w art. 9 ust. 1 pkt. 9 ustawy o promocji zatrudnienia i instytucjach rynku pracy (Dz. U. Nr 99, poz. 1001 z późn. zm.), mówiący o opracowywaniu przez samorząd powiatu analiz i sprawozdań, w tym prowadzenie monitoringu zawodów deficytowych i nadwyżkowych, jako jedno z zadań w zakresie polityki rynku pracy. Ponadto jest to kontynuacja obserwacji lokalnego rynku pracy pod kątem zawodów, które reprezentowane są przez bezrobotnych i ma stanowić pewną całość oraz pozwolić zaobserwować istotne zmiany w tej dziedzinie.

Analizę bezrobocia w Powiecie Puławskim rozpocznie zestawienie wybranych dużych grup zawodowych (kod 2 cyfrowy) i elementarnych grup (kod 4 cyfrowy). W części 1 zestawione będą wyniki analizy z I półrocza 2009 w wynikami analizy tegorocznej.

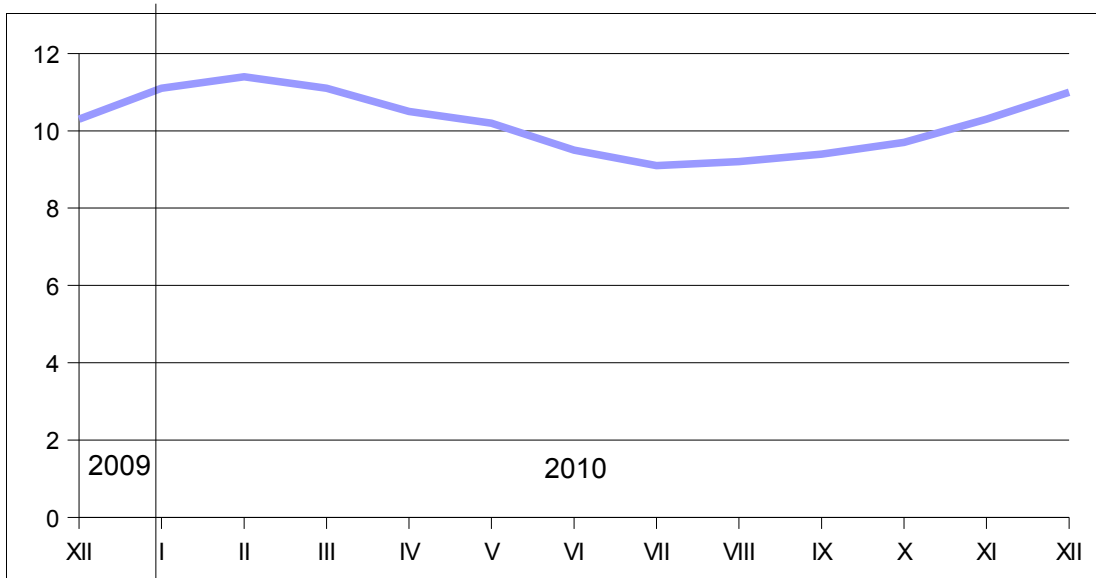
Analogiczna analiza, ale w odniesieniu do ofert pracy, zostanie przeprowadzona w części 2.

Część 3 to monitoring zawodów deficytowych i nadwyżkowych, z którego wnioski zawarto w części 4.

# 1. ANALIZA BEZROBOCIA WG ZAWODÓW (GRUP ZAWODÓW)

Na koniec II półrocza 2010 roku w Powiatowym Urzędzie Pracy w Puławach zarejestrowanych było 5.286 osób bezrobotnych, o 395 więcej niż w tym samym okresie poprzedniego roku. Wówczas stopa bezrobocia sięgała 10,3%, na koniec grudnia 2010 wyniosła 11,0% (wzrost o 0,7%) (rys. 1).

Rysunek 1. Stopa bezrobocia w Powiecie Puławskim w 2009 i 2010 r.

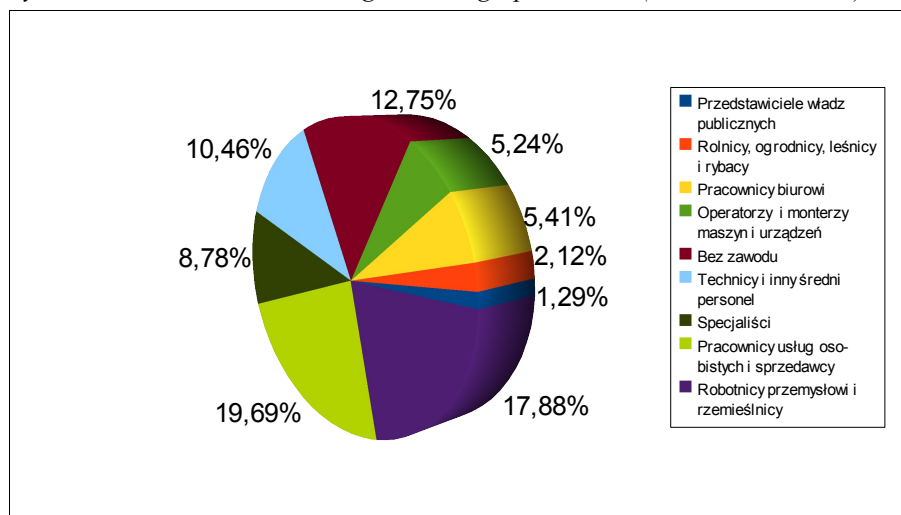


Źródło: Opracowanie własne na podstawie danych GUS.

Systematyczny, ale łagodny spadek stopy bezrobocia występował do lipca 2010 roku. Od tego czasu do końca 2010 roku stopa bezrobocia wzrosła z poziomu 9,1% aż do 11,0%. Oczywiście jest tym samym wzrost ogólnej liczby bezrobotnych w tym czasie. W niniejszym opracowaniu postaramy się zbadać, czy i jakie zmiany miały miejsce w odniesieniu do poszczególnych grup zawodów.

Wśród zarejestrowanych na koniec grudnia 2010 r. bezrobotnych najwięcej, bo aż 19,7% było pracowników usług osobistych i sprzedawców. Duży odsetek stanowili także robotnicy przemysłowi i rzemieślnicy (17,9%), oraz technicy i średni personel techniczny (10,5%). Ponad 12,7% wszystkich zarejestrowanych bezrobotnych to osoby bez zawodu (rys. 2).

Rysunek 2. Struktura zawodów wg wielkich grup zawodów (stan na 31.12.2010).



Źródło: Opracowanie własne na podstawie T-I/P-1a raportu za II półrocze 2010 dla PUP w Puławach.

Tabela 1 przedstawia udział bezrobotnych wg grup dużych (dwucyfrowy kod zawodu) wg stanu na koniec II półrocza 2010.

Tabela 1. Struktura bezrobotnych wg dużych grup zawodowych w II półroczu 2010.

Grupa zawodowa	Udział (w %)
Żołnierze szeregowi	0,04
Przedstawiciele władz publicznych, wyżsi urzędnicy i dyrektorzy generalni	0,07
Kierownicy do spraw zarządzania i handlu	0,26
Kierownicy do spraw produkcji i usług	0,43
Kierownicy w branży hotelarskiej, handlu i innych branżach usługowych	0,72
Specjaliści nauk fizycznych, matematycznych i technicznych	2,25
Specjaliści do spraw zdrowia	0,69
Specjaliści nauczania i wychowania	1,47
Specjaliści do spraw ekonomicznych i zarządzania	2,93
Specjaliści do spraw technologii informacyjno-komunikacyjnych	0,15
Specjaliści z dziedziny prawa, dziedzin społecznych i kultury	2,56
Średni personel nauk fizycznych, chemicznych i technicznych	4,81
Średni personel do spraw zdrowia	2,34
Średni personel do spraw biznesu i administracji	3,6
Średni personel z dziedziny prawa, spraw społecznych, kultury i pokrewny	0,76
Technicy informatycy	0,48
Sekretarki, operatorzy urządzeń biurowych i pokrewni	2,6
Pracownicy obsługi klienta	1,47
Pracownicy do spraw finansowo-statystycznych i ewidencji materiałowej	1,91
Pozostali pracownicy obsługi biura	0,22
Pracownicy usług osobistych	8,61
Sprzedawcy i pokrewni	12,62
Pracownicy opieki osobistej i pokrewni	0,41
Pracownicy usług ochrony	0,93

Grupa zawodowa	Udział (w %)
Rolnicy produkcji towarowej	2,26
Leśnicy i rybacy	0,11
Rolnicy i rybacy pracujący na własne potrzeby	0,07
Robotnicy budowlani i pokrewni (z wyłączeniem elektryków)	6,68
Robotnicy obróbki metali, mechanicy maszyn i urządzeń i pokrewni	5,59
Rzemieślnicy i robotnicy poligraficzni	0,48
Elektrycy i elektronicy	1,21
Robotnicy w przetwórstwie spożywczym, obróbce drewna, produkcji wyrobów tekstylnych i pokrewni	6,53
Operatorzy maszyn i urządzeń wydobywczych i przetwórczych	1,91
Monterzy	0,37
Pomoce domowe i sprzątaczk	2,99
Robotnicy pomocniczy w rolnictwie, leśnictwie i rybołówstwie	0,33
Robotnicy pomocniczy w górnictwie, przemyśle, budownictwie i transporcie	13,27
Pracownicy pomocniczy przygotowujący posiłki	0,82
Sprzedawcy uliczni i pracownicy świadczący usługi na ulicach	0,02
Ładowacze nieczystości i inni pracownicy przy pracach prostych	1,3

Źródło: Opracowanie własne na podstawie T-I/P-1a raportu za II półrocze 2010 dla PUP w Puławach.

Wśród 40 dużych grup zawodów najliczniejsze to:

- średni personel nauk fizycznych, chemicznych i technicznych,
- robotnicy obróbki metali, mechanicy maszyn i urządzeń i pokrewni,
- robotnicy w przetwórstwie spożywczym, obróbce drewna, produkcji wyrobów tekstylnych i pokrewni,
- robotnicy budowlani i pokrewni (z wyłączeniem elektryków),
- pracownicy usług osobistych,
- sprzedawcy i pokrewni,
- robotnicy pomocniczy w górnictwie, przemyśle, budownictwie i transporcie.

Jak już wcześniej wspomniano najwięcej, bo aż 674 bezrobotnych nie posiada żadnego zawodu. Ponad 53% tej grupy osób stanowią kobiety. Dużą grupę osób bezrobotnych stanowią sprzedawcy (498) – o 61 osób więcej niż na koniec I półrocza.

Kolejne miejsce w 2010 roku zajęli robotnicy budowlani, których liczba wyniosła 172 osoby. W porównaniu z analogicznym okresem 2009 roku zawody reprezentowane najliczniej przez zarejestrowanych bezrobotnych nie zmieniły się. Czołówkę 30 zawodów najliczniej reprezentowanych przez bezrobotnych w końcu 2010 roku przedstawia tab. 2.

Tabela 2. Bezrobotni wg zawodów – wybrane zawody najliczniej reprezentowane przez bezrobotnych w 2010 r.

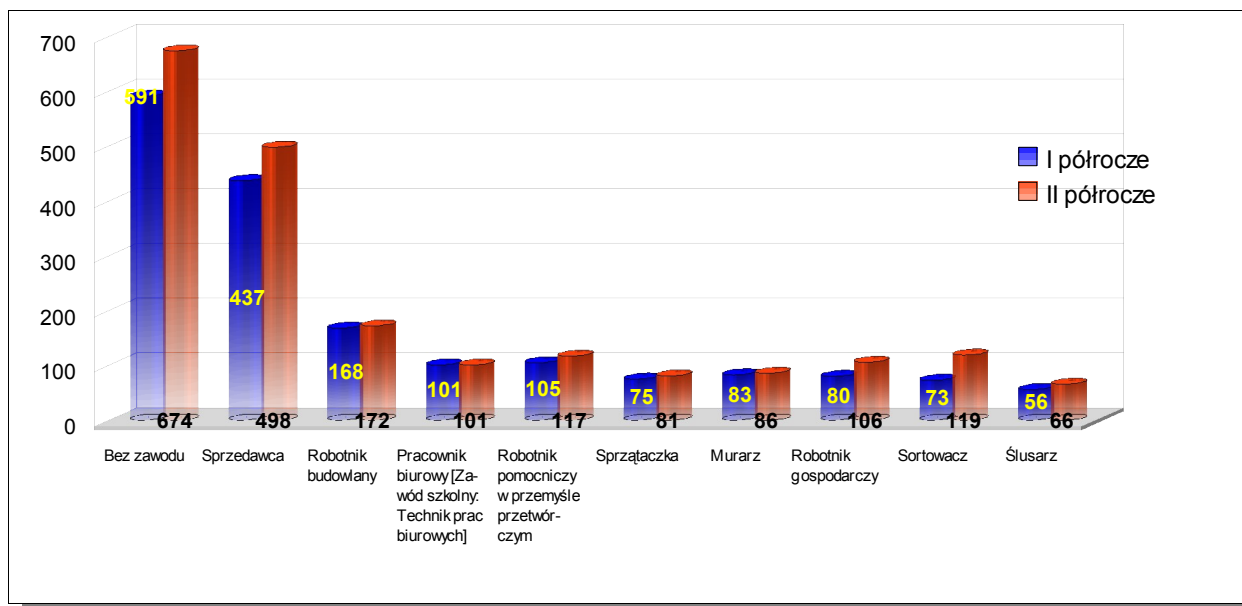
Nazwa zawodu	Liczba bezrobotnych
Sprzedawca	498
Robotnik budowlany	172
Sortowacz	119
Robotnik pomocniczy w przemyśle przetwórczym	117

Nazwa zawodu	Liczba bezrobotnych
Robotnik gospodarczy	106
Technik prac biurowych	101
Szwaczka	98
Kucharz	90
Murarz	86
Sprzątaczką biurową	81
Kucharz małej gastronomii	71
Kierowca samochodu ciężarowego	66
Ślusarz	66
Technik ekonomista	66
Pozostali robotnicy przy pracach prostych w przemyśle	58
Magazynier	56
Kelner	53
Technik mechanik	52
Specjalista administracji publicznej	48
Robotnik drogowy	47
Technik żywienia i gospodarstwa domowego	41
Pomoc kuchenna	38
Krawiec	35
Dozorca	35
Ogrodnik szkółkarz	34
Monter konstrukcji stalowych	32
Mechanik pojazdów samochodowych	32
Malarz budowlany	32
Technik ochrony fizycznej osób i mienia	31
Elektromonter (elektryk) zakładowy	30

Źródło: Opracowanie własne na podstawie T-1/P-1 z raportu za II półrocze 2010 roku dla PUP w Puławach.

Wymienione w tab. 2 zawody to tylko niektóre spośród 558 zawodów pojawiających się wśród bezrobotnych. W kolejnych latach czołówka 30 zawodów najliczniej reprezentowanych przez bezrobotnych nie zmienia się.

Rysunek 3. Najliczniej reprezentowane zawody I i II półrocza 2010.



Źródło: Opracowanie własne na podstawie T-I/P-1 raportu za I i II półrocze 2010 dla PUP w Puławach.

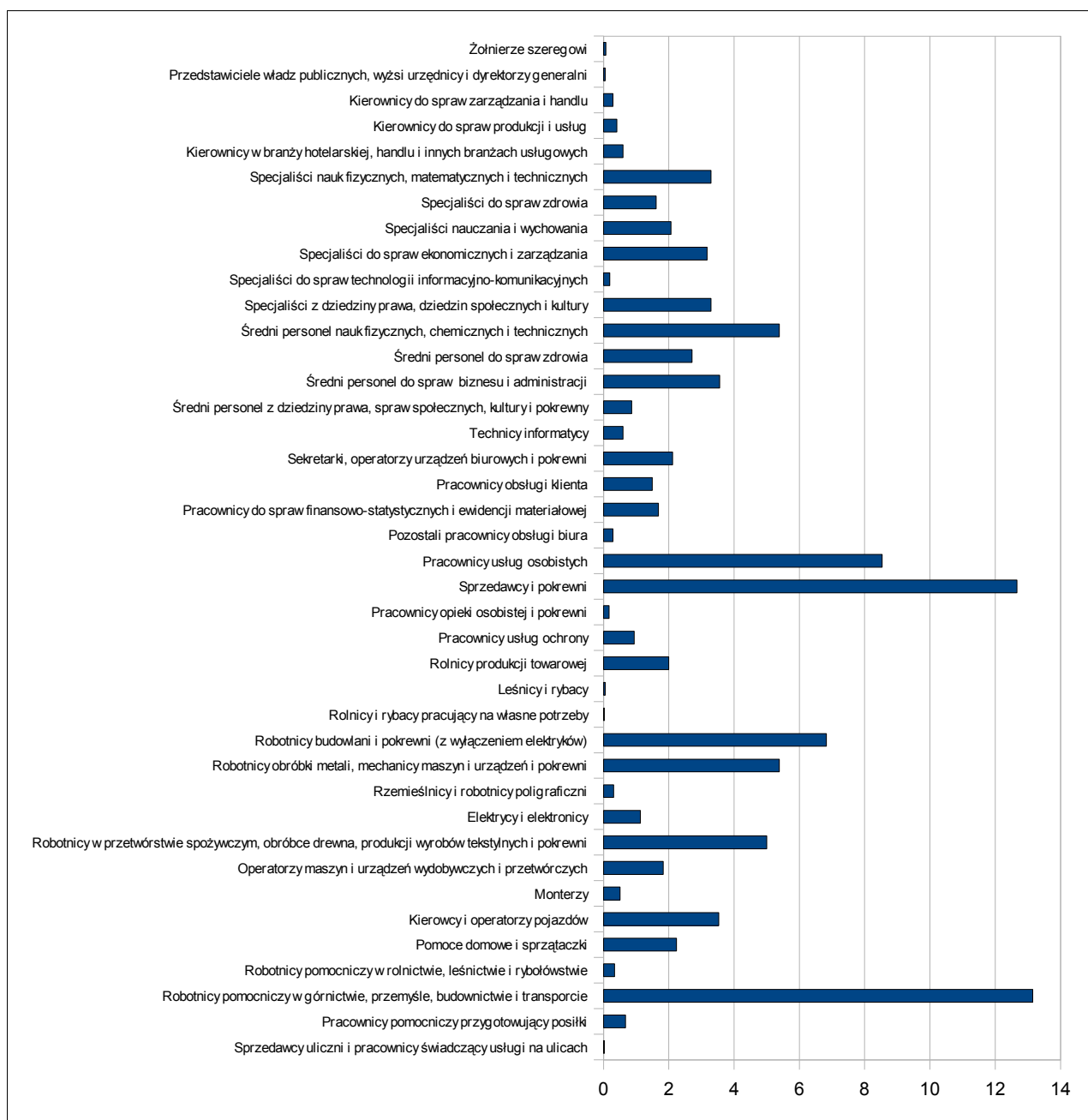
Najwięcej zarejestrowanych mężczyzn posiadało zawód „robotnik budowlany” (172), murarz (86), robotnik gospodarczy (80), sprzedawca (74), ślusarz (66), kierowca samochodu ciężarowego (66), robotnik gospodarczy w przemyśle przetwórczym (59), technik mechanik (52). Czołówka zawodów najliczniej reprezentowanych wśród bezrobotnych mężczyzn nie zmieniła się wiele w porównaniu z rokiem 2010. Zanotowano jedynie drobne zmiany w kolejności poszczególnych zawodów a także, w związku ze wzrostem ogólnej liczby bezrobotnych, zwiększone liczebności dla poszczególnych pozycji. Kobiety najczęściej reprezentowały zawód sprzedawcy (424), sortowacza (101), szwaczki (97), technika prac biurowych (86), sprzątaczkę biurową (81), kucharkę (72), robotnika pomocniczy w przemyśle przetwórczym (58).

Z danych za II półrocze 2010 wynika, że najwięcej bezrobotnych zarejestrowanych w PUP w Puławach powyżej 12 m-cy pozostaje osób, które posiadają zawód sprzedawcy. **Okazuje się, że sprzedawcy, robotnicy budowlani, sortowacze, technicy prac biurowych, robotnicy gospodarczy, robotnicy pomocniczy w przemyśle przetwórczym, kierowcy samochodu ciężarowego, murarze dłużej pozostawali bez pracy niż bezrobotni nie posiadający żadnego zawodu.** Ponadto zauważono, że osoby bez zawodu niekoniecznie skazani są na długotrwałe pozostawanie w rejestrze bezrobotnych. Długotrwałe bezrobotni mężczyźni to w większości robotnicy budowlani, robotnicy gospodarczy, kierowcy samochodów ciężarowych, murarze, ślusarze, sprzedawcy, robotnicy drogowi. Wśród kobiet pozostających bez pracy powyżej 12 miesięcy na koniec I półrocza 2010 roku najwięcej było: sprzedawców, techników prac biurowych, sortowaczy, sprzątaczek biurowych, robotników pomocniczych w przemyśle przetwórczym, szwaczek.

**W II półroczu 2010 zarejestrowało się łącznie 4.808 osób, o 1.119 więcej niż w I półroczu.** Poniżej zamieszczono strukturę napływu osób wg dużych (2-cyfrowy kod zawodu) grup zawodów (rys. 4).



Rysunek 4. Struktura napływu bezrobotnych wg dużych grup zawodów w II półroczu 2010.



Źródło: Opracowanie własne na podstawie T-I/P-2a raportu za II półrocze 2010 dla PUP w Puławach.

Od kilku lat obserwujemy, że jest grupa zawodów najczęściej pojawiających się wśród rejestrujących się w urzędzie osoby. Zmienia się ich liczba, ale zwykle w rankingu pojawiają się na czele list prezentowanych w statystykach. W tabeli 3 zestawiono dane z I i II półrocza 2010 dzięki czemu widać, jak niewiele one się różnią. Tak się składa, że I półrocze charakteryzuje się zawsze głównie rozpoczęciem sezonu dla wielu rodzajów prac. Wówczas mamy do czynienia z większym odpływem osób z niektórymi zawodami. Odwrotna sytuacja ma miejsce w drugiej części roku, kiedy to dla wielu prac sezon się kończy.

Tabela 3. Napływ osób wg zawodów – najczęściej pojawiające się zawody wśród rejestrowanych.

I półrocze 2010		II półrocze 2010	
bez zawodu	510	bez zawodu	648
sprzedawca	406	sprzedawca	444
robotnik budowlany	148	robotnik budowlany	164
robotnik pomocniczy w przemyśle przetwórczym	98	sortowacz	116
pracownik biurowy [zawód szkolny: technik prac biurowych]	72	robotnik pomocniczy w przemyśle przetwórczym	108
kucharz	66	murarz*	79
szwaczka	65	kucharz*	75
murarz	60	technik prac biurowych*	72
kucharz małej gastronomii	57	robotnik gospodarczy	71
kierowca samochodu ciężarowego	56	kucharz małej gastronomii*	66

Źródło: Opracowanie własne na podstawie T-I/P-2 raportu za I i II półrocze 2010 dla PUP w Puławach.

Ponad 53% rejestrujących się w analizowanym okresie to mężczyźni (54% w I półroczu). Wśród nich najwięcej napłynęło: robotników budowlanych, murarzy, sprzedawców, robotników pomocniczy w przemyśle przetwórczym, techników mechaników. Często wśród rejestrowanych mężczyzn pojawiał się też zawód:

- kierowca samochodu ciężarowego,
- robotnik gospodarczy,
- ślusarz,
- mechanik pojazdów samochodowych,
- magazynier,
- robotnik drogowy,
- technik elektryk,
- kierowca operator wózków jezdniowych,
- ładowacz,
- monter konstrukcji stalowych,
- kucharz małej gastronomii,
- technik ochrony fizycznej osób i mienia,
- kucharz,
- hydraulik,
- pozostali robotnicy przy pracach prostych w przemyśle,
- elektromonter (elektryk) zakładowy,
- malarz budowlany,
- technik informatyk,
- kierowca samochodu osobowego.

Nadal najwięcej rejestrujących się kobiet posiada zawód sprzedawca mimo że w II półroczu 2010 odsetek rejestrujących się kobiet z zawodem sprzedawca spadł z ponad 20,6% do 16,5%. Częściej występującymi zawodami wśród napływających do urzędu bezrobotnych kobiet były także, poza zawodem „sprzedawca” takie zawody jak:

- sortowacz,
- szwaczka,
- technik prac biurowych,
- sprzątaczką biurową,
- kucharz,
- robotnik pomocniczy w przemyśle przetwórczym,
- kelner,
- kucharz małej gastronomii,
- technik ekonomista,
- specjalista administracji publicznej,
- technik żywienia i gospodarstwa domowego,
- fizjoterapeuta,
- fryzjer,
- ekonomista,
- ogrodnik szkółkarz,
- pomoc kuchenna,
- barman,
- pedagog,
- technik administracji,
- kasjer handlowy.

Wśród osób rejestrowanych bardzo często zdarzają się bezrobotni nie posiadający żadnego zawodu. Wśród kobiet odsetek ten w II półroczu 2010 wyniósł niespełna 13,9%, wśród mężczyzn natomiast nieznacznie przekroczył 13,1%.

Wg grup wielkich największy napływ bezrobotnych w II półroczu 2010 zanotowano w grupie 5 - „Pracownicy usług i sprzedawcy”. Najmniej rejestrujących się reprezentuje 0 i 1 grupę zawodów - „Siły zbrojne” i „Przedstawiciele władz publicznych, wyżsi urzędnicy i kierownicy”.

Z grupy **„Przedstawiciele władz publicznych, wyżsi urzędnicy i kierownicy”** najwięcej rejestrowało się kierowników w handlu detalicznym i hurtowym, kierowników do spraw budownictwa, kierowników do spraw marketingu i sprzedaży. W grupie tej odnotowano także pojedyncze przypadki rejestracji kierowników w hotelarstwie, kierowników do spraw obsługi biznesu i zarządzania, kierowników w górnictwie, kierowników do spraw technologii informatycznych i telekomunikacyjnych, dyrektorów generalnych i wykonawczych kierowników do spraw zarządzania zasobami ludzkimi, kierowników do spraw finansowych, kierowników do spraw logistyki, kierowników do spraw strategicznych i planowania.

W grupie drugiej „**Specjaliści**” najwięcej rejestrowało się osób z zawodem: specjalista do spraw administracji i rozwoju, fizjoterapeuci, nauczyciele gimnazjów i szkół ponadgimnazjalnych (z wyjątkiem nauczycieli kształcenia zawodowego), filozofowie, historycy i politolodzy, ekonomiści. Najmniej rejestrowało się osób z zawodem:

- specjaliści do spraw księgowości i rachunkowości,
- specjaliści do spraw społecznych,
- specjaliści do spraw zarządzania i organizacji,
- inżynierowie elektrycy,
- lekarze weterynarii bez specjalizacji lub w trakcie specjalizacji,
- doradcy finansowi i inwestycyjni,
- dziennikarze,
- administratorzy systemów komputerowych,
- archiwiści i muzealnicy,
- bibliotekoznawcy i specjaliści zarządzania informacją,
- specjaliści do spraw rozwoju systemów informatycznych,
- lekarze specjaliści,
- specjaliści do spraw higieny, bezpieczeństwa pracy i ochrony środowiska,
- architekci,
- projektanci wzornictwa przemysłowego i odzieży,
- inżynierowie telekomunikacji,
- farmaceuci,
- specjaliści do spraw szkoleń zawodowych i rozwoju kadr,
- pielęgniarki specjalistki,
- położne bez specjalizacji lub w trakcie specjalizacji,
- lekarze dentyści bez specjalizacji lub w trakcie specjalizacji,
- dietetycy i specjaliści do spraw żywienia,
- logopedzi,
- inżynierowie elektronicy,
- specjaliści do spraw rynku nieruchomości,
- nauczyciele sztuki w placówkach pozaszkolnych.

W ramach trzeciej grupy „**Technicy i średni personel**” najwięcej zarejestrowało się średniego personelu do spraw statystyki i dziedzin pokrewnych, techników mechaników, techników rolnictwa, dietetyków i żywieniowców, techników elektryków. Rzadziej do rejestrów PUP w Puławach trafiali: pracownicy do spraw kredytów, pożyczek i pokrewni, technicy nauk chemicznych, fizycznych i pokrewni, pracownicy pomocy społecznej i pracy socjalnej, księgowi, technicy nauk fizycznych i technicznych gdzie indziej niesklasyfikowani, pracownicy bibliotek, galerii, muzeów i informacji naukowej, technicy elektronicy i pokrewni, szefowie kuchni i organizatorzy usług gastronomicznych, fotografowie, instruktorzy fitness i rekreacji ruchowej, rzeczoznawcy (z wyłączeniem majątkowych), zaopatrzeniowcy, technicy leśnictwa, agenci ubezpieczeniowi, spedytorzy i pokrewni, asystenci

dentystyczni, operatorzy urządzeń telekomunikacyjnych, operatorzy urządzeń teleinformatycznych, trenerzy, instruktorzy i działacze sportowi, operatorzy aparatury medycznej, operatorzy urządzeń do spalania odpadów, uzdatniania wody i pokrewni, technicy medyczni i dentystyczni, technicy analityki medycznej, agenci do spraw rynku nieruchomości, operatorzy urządzeń energetycznych, średni personel ochrony środowiska, medycyny pracy i bhp.

Kolejną grupę stanowią „**Pracownicy biurowi**”, z której to grupy najwięcej napłynęło pracowników obsługi biurowej oraz magazynierów i pokrewnych. Zarejestrowano także kilkunastu recepcjonistów i sekretarki a także kilka osób w zawodzie recepcjonisty hotelowego, pracowników ds. rachunkowości i księgowości, kasjerów bankowych, listonoszy, windykatów.

Grupa piąta „**Pracownicy usług i sprzedawcy**” to nadal najliczniejsza pod względem wielkości napływu bezrobotnych grupa (ponad 22,3% wszystkich rejestrujących się), zdominowana przez zawód „sprzedawca sklepowy i pokrewny”. Ponadto często pojawiającym się zawodem w ramach tej grupy wśród osób napływających jest zawód kucharza, gospodarza budynków, kelnera, pracownika ochrony osób i mienia, fryzjera, kasjera i sprzedawcy biletów, barmana. W pojedynczych przypadkach rejestrowały się osoby w zawodzie: kosmetyczki, pracownicy domowej opieki osobistej, sprzedawcy (konsultanci) w centrach sprzedaży telefonicznej / internetowej, pomocniczy personel medyczny, wydawcy posiłków, pracownicy usług domowych, pracownicy obsługi technicznej biur, hoteli i innych obiektów, przewodnicy turystyczni i piloci wycieczek, agenci sprzedaży bezpośredniej, sprzedawcy na targowiskach i bazarach.

Najwięcej zarejestrowanych w II półroczu 2010 roku osób reprezentujących zawód z szóstej grupy wielkich klasyfikacji, tj. „**Rolnicy, ogrodnicy, leśnicy i rybacy**” posiadało zawód ogrodnika. W kilku przypadkach pojawił się zawód rolnika upraw polowych, sadownika, rolnika upraw mieszanych, robotnika leśnego i pokrewnych rolników produkcji roślinnej pracujący na własne potrzeby, rolnika produkcji roślinnej i zwierzęcej.

Grupa siódma „**Robotnicy przemysłowi i rzemieślnicy**” to druga grupa zawodów pod względem napływu osób do PUP w Puławach (18,65% wszystkich rejestrujących się). Z grupy tej najwięcej zarejestrowało się osób w zawodzie: murarze i pokrewni, mechanicy pojazdów samochodowych, szwaczki, hafciarki i pokrewni, ślusarze i pokrewni, hydraulicy i monterzy instalacji sanitarnych, elektromechanicy i elektrycy, piekarze, cukiernicy i pokrewni, krawcy, kuśnierze, kapelusznicy i pokrewni, spawacze i pokrewni, cieśle i stolarze budowlani, robotnicy przygotowujący i wznoszący konstrukcje metalowe, malarze i pokrewni, stolarze meblowi i pokrewni, blacharze.

Wśród osób napływających do rejestru bezrobotnych urzędu pracy z grupy ósmej („**Operatorzy i monterzy maszyn i urządzeń**”) w przeważającej większości niezmiennie rejestrowali się kierowcy samochodów ciężarowych. Kilkanaście zarejestrowanych w tym czasie osób to kierowca operator wózków jezdniowych, kierowca samochodu osobowego i dostawczego, monter maszyn i urządzeń mechanicznych, operator maszyn i urządzeń do produkcji wyrobów spożywczych. Rejestrowali się także operatorzy maszyn i urządzeń do produkcji i przetwórstwa metali, operatorzy maszyn i urządzeń do produkcji wyrobów cementowych, kamiennych i pokrewni, operatorzy wolnobieżnych maszyn rolniczych i leśnych, operatorzy maszyn i urządzeń do produkcji wyrobów chemicznych, kierowcy

autobusów i motorniczowie tramwajów, operatorzy sprzętu do robót ziemnych i urządzeń pokrewnych, monterzy sprzętu elektrycznego, maszyniści kolejowi i metra.

Trzecia w II półroczu 2010 grupa (17,36% udziału wśród rejestrujących się) „**Pracownicy przy pracach prostych**” reprezentowana była przede wszystkim przez takie zawody jak:

- robotnicy pomocniczy w budownictwie ogólnym,
- pomoce i sprzątaczkę biurowe, hotelowe i pokrewne,
- robotnicy pomocniczy w budownictwie drogowym, wodnym i pokrewni,
- robotnicy pracujący przy przeładunku towarów,
- pomoce kuchenne,
- pakowacze,
- praczki ręczne i prasowacze,
- robotnicy pomocniczy przy pracach polowych,
- robotnicy pomocniczy w ogrodnictwie i sadownictwie,
- robotnicy pomocniczy przy hodowli zwierząt,
- pomoce domowe i sprzątaczkę,
- robotnicy pomocniczy w leśnictwie.

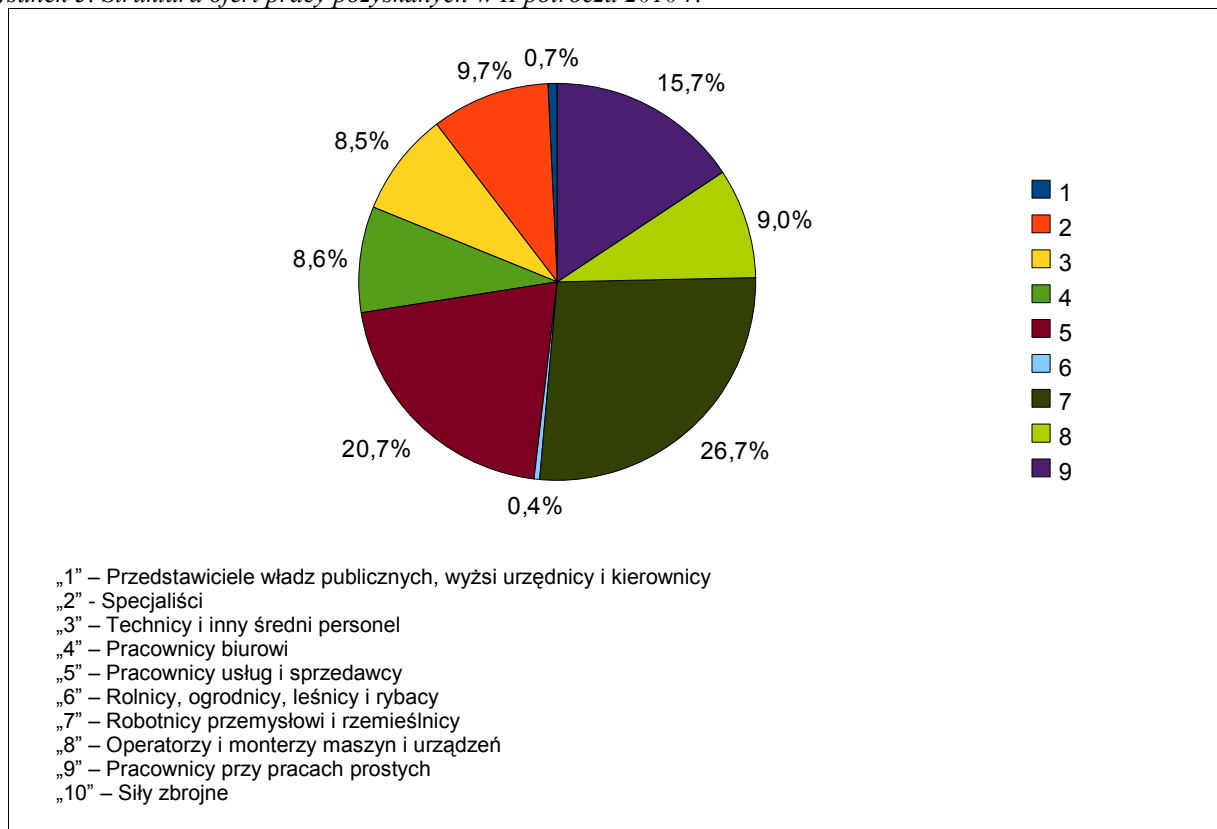
Do stwierdzenia, czy dany zawód należy do grupy zawodów nadwyżkowych, zrównoważonych czy deficytowych, niezbędne jest zestawienie bezrobotnych wg posiadanego zawodu z odpowiednimi ofertami pracy, będącymi do dyspozycji bezrobotnego. Analiza ofert pracy w II półroczu 2010 roku oraz ranking zawodów będą przedmiotem rozważań w następnej części opracowania.

## 2. ANALIZA OFERT PRACY WG ZAWODÓW (GRUP ZAWODÓW)

W II półroczu 2010 roku do PUP w Puławach wpłynęło łącznie 1.346 ofert pracy (o 643 mniej niż w I półroczu 2010) w 249 zawodach (kod sześciocyfrowy). Dla pozostałych 417 zawodów nie wpłynęła w tym czasie żadna oferta pracy.

Najwięcej ofert pracy wpłynęło z grupy „7” (26,7%), „5” (20,7) i „9” (15,7%), najmniej z grupy „6” (0,4%) i „1” (0,7%) (Rys. 6).

Rysunek 5. Struktura ofert pracy pozyskanych w II półroczu 2010 r.



Źródło: Opracowanie własne na podstawie T-I/P-3 z raportu za II półrocze 2010 roku dla PUP w Puławach.

W ramach grupy siódmej „**Robotnicy przemysłowi i rzemieślnicy**” pracodawcy najbardziej poszukiwali osób w zawodzie:

- murarz – 50 ofert pracy,
- szwaczka – 36,
- cieśla – 21,
- glazurnik – 21,
- tynkarz – 21,
- rozbieracz – wykrawacz – 17,
- mechanik pojazdów samochodowych – 15,

- elektryk (zakładowy) – 13,
- ślusarz – 12,
- zbrojarz – 11,
- pozostali robotnicy budowlani robót wykończeniowych i pokrewni gdzie indziej niesklasyfikowani – 10.

Z 360 ofert pracy złożonych w ramach siódmej grupy, na koniec II półrocza 2010 r. 52 oferty pozostawały do dyspozycji bezrobotnych.

W grupie piątej „**Pracownicy usług i sprzedawcy**” aż 105 ofert z 278 złożonych ogółem skierowanych było do sprzedawców. Ponadto pracodawcy poszukiwali:

- kucharzy – 26 ofert pracy,
- sprzedawców w stacji paliw – 20,
- kucharzy małej gastronomii – 18,
- barmanów – 16,
- fryzjerów – 12,
- asystentów nauczycieli przedszkola – 11,
- kontrolerów biletów – 10,
- kelnerów – 10,
- robotników gospodarczych - 9,
- pracowników ochrony fizycznej bez licencji – 9,
- kosmetyczki – 9,
- techników ochrony fizycznej osób i mienia – 6,
- sprzedawców w branży przemysłowej – 3,
- sprzedawców w branży spożywczej – 3,
- sprzedawców w branży mięsnej – 2,
- doradców klienta – 2,
- intendentów – 2,
- techników handlowców – 2,
- instruktora nauki jazdy – 1,
- kierownika stoiska w markecie – 1,
- telemarketera – 1.

15,67 % wszystkich ofert pracy, które wpłynęły w II półroczu 2010 roku dotyczyło dziewiątej grupy zawodów „**Pracownicy przy pracach prostych**”. W tej grupie największa liczba ofert pracy skierowana była do robotników budowlanych, pozostałych pracowników przy pracach prostych, robotników magazynowych oraz robotników pomocniczych w przemyśle przetwórczym. Po kilka ofert pracy wpłynęło także dla sprzątaczkę biurowej, pomocy kuchennej, prasowaczki ręcznej, robotnika drogowego, sortowacza, dozorcę, pokojowej.

W grupie drugiej „**Specjaliści**” oferty pracy stanowiły 9,65% wszystkich ofert, a zawodem dominującym wśród składanych ofert pracy był fizjoterapeuta (21 ofert). W ramach tej grupy zawodów pracodawcy najczęściej poszukiwali ponadto osoby z zawodem:



- wychowawca w placówkach oświatowych, wychowawczych i opiekuńczych,
- psycholog,
- lektor języka angielskiego,
- inżynier budownictwa - budownictwo ogólne,
- grafik komputerowy dtp,
- nauczyciel języka angielskiego w szkole podstawowej,
- specjalista do spraw kadr,
- nauczyciel nauczania początkowego,
- instruktor tańca,
- wykładowca na kursach (edukator, trener),
- lekarz weterynarii.

Kolejna pod względem zgłoszonych ofert pracy grupa ósma, „**Operatorzy i monterzy maszyn i urządzeń**”, miała ponad 8,9% udziału w ogólnej liczbie przyjętych ofert pracy w II półroczu 2010. Najwięcej ofert wpłynęło dla kierowców samochodu ciężarowego (45 ofert pracy). Po kilkanaście ofert zarejestrowano dla aparatowych procesów chemicznych i kierowców samochodu osobowego. Pojedyncze oferty pracy mogli otrzymać także m.in. osoby posiadające zawód:

- operator koparko – ładowarki,
- operator koparki,
- kierowca autobusu,
- operator sprzętu ciężkiego,
- monter mebli,
- wulkanizator,
- kierowca operator wózków jezdniowych,
- palacz kotłów parowych,
- operator maszyn do lakierowania i laminowania przetworów papierowych,
- operator ładowarki,
- operator spycharki,
- operator urządzeń do ścierania drewna,
- kierowca samochodu dostawczego,
- operator żurawia wieżowego,
- operator pras w produkcji drzewnej,
- operator urządzeń do produkcji cementu,
- pracownik pralni chemicznej,
- maszynista kotła.

Ponad 8,6% udziału miały oferty z czwartej grupy „**Pracownicy biurowi**”, gdzie dla 39 zawodów tej grupy wpłynęły oferty pracy w 14 zawodach, z czego najwięcej dla technika prac biurowych (45 ofert pracy). 30. ofert odnotowano dla pozostałych pracowników biurowych, 12. dla magazyniera. Nieliczne oferty skierowane były dla recepcjonisty hotelowego, sekretarki, asystenta do spraw księgowości, fakturzystki, rejestratorki medycznej, administratora nieruchomości, pracownika

informacji turystycznej, inwentaryzatora, recepcjonisty, operatora wprowadzania danych, pozostałych pracowników do spraw transportu. Na koniec II półrocza pozostawały w dyspozycji jedynie 2 oferty pracy z tej grupy zawodów.

Podobny udział (8,46 %) miała grupa trzecia „Technicy i inni średni personel”, w której większość ofert to oferty w zawodzie przedstawiciel handlowy. 14. ofert wpłynęło dla techników farmaceutycznych. Kilka ofert pracy skierowanych było także do technika administracji, laboranta chemicznego, diagnosty uprawnionego do wykonywania badań technicznych pojazdów, technik informatyka, pracownika socjalnego, technika masażysty, księgowego, referenta (asystenta) bankowości, instruktora rytmiki, florysty, animatora kultury. Na koniec II półrocza 2010 z ofert zgłoszonych w ciągu tego okresu pozostało tylko 6 (ze 114 złożonych przez pracodawców) ofert do dyspozycji bezrobotnych.

W skład grupy pierwszej „Przedstawiciele władz publicznych, wyżsi urzędnicy i kierownicy” weszło 28 zawodów, z których tylko dla 6 wpłynęły oferty pracy (kierownik budowy - 3 oferty, główny księgowy – 2 oferty, kierownik działu marketingu – 2 oferty, kierownik lokalu gastronomicznego – 1 oferta, pozostali kierownicy do spraw innych typów usług gdzie indziej niesklasyfikowani – 1 oferta, naczelnik/kierownik wydziału – 1 oferta) - wszystkie zostały wykorzystane.

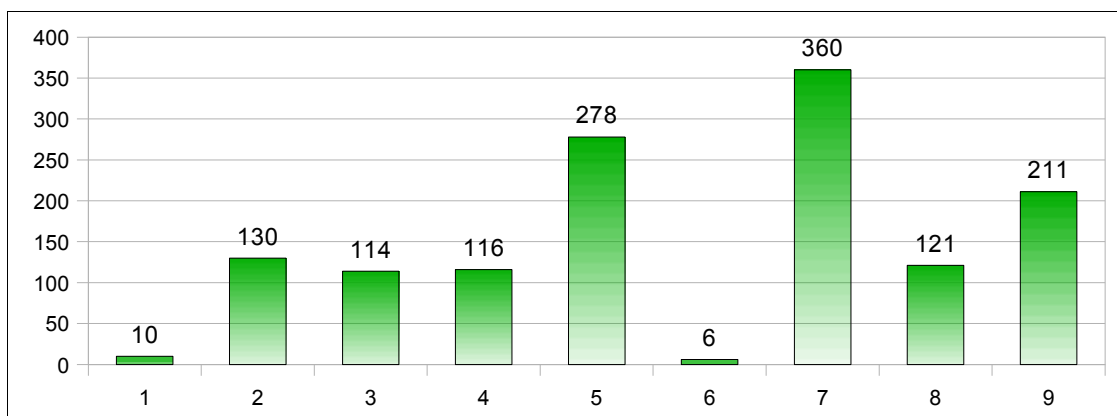
W grupie szóstej „Rolnicy, ogrodnicy, leśnicy i rybacy” na 17 zawodów wchodzących w jej skład w II półroczu 2010 wpłynęły oferty tylko dla trzech zawodów:

- ogrodnik szkółkarz – 3 oferty,
- ogrodnik terenów zieleni – 2 oferty,
- sadownik – 1 oferta.

Oferty pracy z tej grupy stanowiły jedynie 0,44% wszystkich ofert, jakie napłynęły do PUP w Puławach w II półroczu 2010 roku. Wszystkie na koniec tego okresu były wykorzystane.

Na rys. 6 przedstawiono strukturę ofert pracy wg grup wielkich.

Rysunek 6. Oferty pracy wg wielkich grup zawodów.



- „1” – Przedstawiciele władz publicznych, wyżsi urzędnicy i kierownicy
- „2” - Specjaliści
- „3” – Technicy i inny średni personel
- „4” – Pracownicy biurowi
- „5” – Pracownicy usług i sprzedawcy
- „6” – Rolnicy, ogrodnicy, leśnicy i rybacy
- „7” – Robotnicy przemysłowi i rzemieślnicy
- „8” – Operatorzy i monterzy maszyn i urządzeń
- „9” – Pracownicy przy pracach prostych

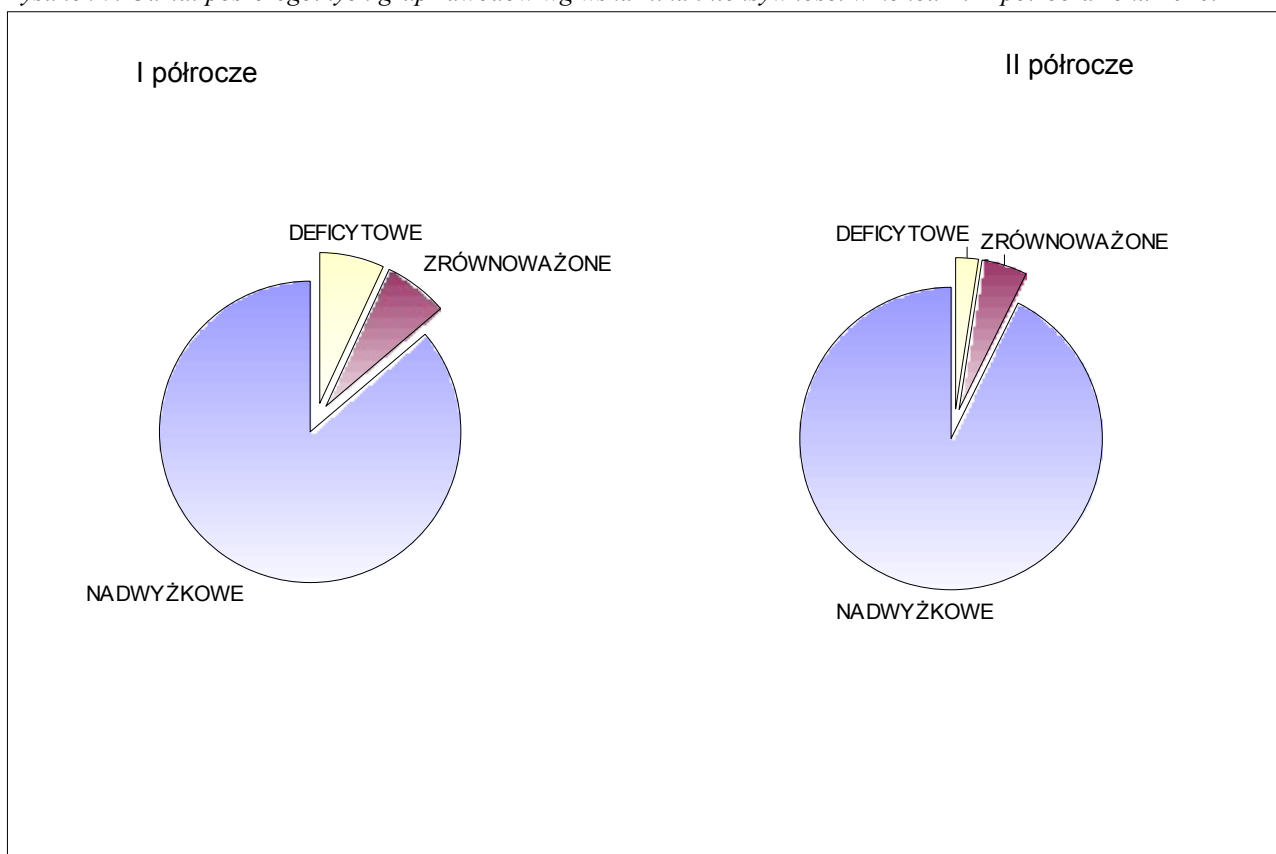
Źródło: Opracowanie własne na podstawie T-I/P-3 z raportu za II półrocze 2010 roku dla PUP w Puławach.

### 3. ANALIZA ZAWODÓW DEFICYTOWYCH I NADWYŻKOWYCH

**Wskaźnik intensywności nadwyżki (deficytu) zawodów** to iloraz średniej miesięcznej liczby zgłoszonych ofert pracy w danym zawodzie i średniej miesięcznej liczby zarejestrowanych z tym zawodem bezrobotnych. Jeżeli wskaźnik jest mniejszy od 0,9 wówczas mamy do czynienia z **zawodami nadwyżkowymi**. Wskaźnik zawierający się w przedziale domkniętym pomiędzy 0,9 a 1,1 wskazuje na **zawody zrównoważone**. Dla wskaźnika większego od 1,1 mówimy o **zawodach deficytowych**.<sup>1</sup>

Analiza dużych grup zawodów (grupy dwucyfrowe) wskazuje, że na 41 grup 38 to grupy skupiające zawody nadwyżkowe, 2 spełniają warunki zawodów zrównoważonych, natomiast o 1 grupie można mówić w kategoriach zawodów deficytowych. W tab. 3 zamieszczono pełny wykaz dużych grup zawodów uszeregowanych od najniższego do najwyższego wskaźnika intensywności nadwyżki (deficytu) zawodów.

Rysunek 7. Udział poszczególnych grup zawodów wg wskaźnika intensywności w końcu I i II półrocza roku 2010.



Źródło: Opracowanie własne na podstawie T-I/P-5 z raportu za I i II półrocze 2010 roku dla PUP w Puławach.

1 Zalecenia metodyczne do prowadzenia monitoringu zawodów deficytowych i nadwyżkowych, MGPIPS Dep. Rynku Pracy, Warszawa 2003, s. 11.

Udział zawodów nadwyżkowych (wg grup wielkich) w ogólnej liczbie zawodów powiększył się w roku 2010. Stało się to zarówno kosztem zawodów zrównoważonych jak i zawodów deficytowych.

Tabela 3. Ranking dużych grup zawodów wg wskaźnika intensywności nadwyżki (deficytu).

Nazwa grupy zawodów	Wskaźnik intensywności nadwyżki (deficytu) zawodów
G R U P Y Z A W O D Ó W N A D W Y Ż K O W Y C H	
Leśnicy i rybacy	0
Pozostali pracownicy obsługi biura	0
Rolnicy i rybacy pracujący na własne potrzeby	0
Robotnicy pomocniczy w rolnictwie, leśnictwie i rybołówstwie	0
Żołnierze szeregowi	0
Sprzedawcy uliczni i pracownicy świadczący usługi na ulicach	0
Przedstawiciele władz publicznych, wyżsi urzędnicy i dyrektorzy generalni	0
Rolnicy produkcji towarowej	0,07
Rzemieślnicy i robotnicy poligraficzni	0,08
Kierownicy w branży hotelarskiej, handlu i innych branżach usługowych	0,08
Specjaliści z dziedziny prawa, dziedzin społecznych i kultury	0,08
Średni personel nauk fizycznych, chemicznych i technicznych	0,11
Specjaliści do spraw ekonomicznych i zarządzania	0,11
Specjaliści do spraw technologii informacyjno-komunikacyjnych	0,13
Kierownicy do spraw produkcji i usług	0,18
Pracownicy obsługi klienta	0,18
Średni personel do spraw zdrowia	0,21
Pomoce domowe i sprzątaczk	0,24
Technicy informatycy	0,24
Robotnicy pomocniczy w górnictwie, przemyśle, budownictwie i transporcie	0,26
Specjaliści nauk fizycznych, matematycznych i technicznych	0,26
Sprzedawcy i pokrewni	0,26
Średni personel do spraw biznesu i administracji	0,28
Robotnicy obróbki metali, mechanicy maszyn i urządzeń i pokrewni	0,29
Pracownicy do spraw finansowo-statystycznych i ewidencji materiałowej	0,31
Pracownicy usług osobistych	0,32
Pracownicy pomocniczy przygotowujący posiłki	0,32
Pracownicy usług ochrony	0,38
Robotnicy w przetwórstwie spożywczym, obróbce drewna, produkcji wyrobów tekstylnych i pokrewni	0,4
Kierownicy do spraw zarządzania i handlu	0,42
Specjaliści do spraw zdrowia	0,42
Kierowcy i operatorzy pojazdów	0,45
Specjaliści nauczania i wychowania	0,45
Średni personel z dziedziny prawa, spraw społecznych, kultury i pokrewny	0,5
Monterzy	0,52
Elektrycy i elektronicy	0,53
Operatorzy maszyn i urządzeń wydobywczych i przetwórczych	0,58
Robotnicy budowlani i pokrewni (z wyłączeniem elektryków)	0,65

Nazwa grupy zawodów	Wskaźnik intensywności nadwyżki (deficytu) zawodów
G R U P Y   Z A W O D Ó W   Z R Ó W N O W A Ż O N Y C H	
Sekretarki, operatorzy urzędzeń biurowych i pokrewni	0,94
Ładowacze nieczystości i inni pracownicy przy pracach prostych	1,03
G R U P Y   Z A W O D Ó W   D E F I C Y T O W Y C H	
Pracownicy opieki osobistej i pokrewni	1,57

*Źródło: Opracowanie własne na podstawie T-I/P-5 z raportu za II półrocze 2010 roku dla PUP w Puławach.*

Dla 135 zawodów grup dużych (4-cyfrowy kod zawodu) w II półroczu 2010 roku średnia miesięczna liczba zarejestrowanych bezrobotnych wyniosła „0”, w związku z czym dla tych zawodów nie można obliczyć wskaźnika intensywności nadwyżki (deficytu) zawodów. Taką sytuację interpretuje się jako zdecydowany deficyt w tych zawodach. Trudno tu wymienić wszystkie, ale są wśród nich takie zawody jak:

- administratorzy systemów komputerowych,
- lekarze specjaliści,
- technicy leśnictwa,
- technicy weterynarii,
- technicy chemicy,
- agenci do spraw rynku nieruchomości,
- dietetycy i specjaliści do spraw żywienia,
- filolodzy i tłumacze,
- filozofowie, historycy i politolodzy,
- pielęgniarki specjalistki,
- pielęgniarki bez specjalizacji lub w trakcie specjalizacji,
- windykatrzy i pokrewni,
- ekonomiści,
- inżynierowie elektronicy,
- inżynierowie telekomunikacji,
- doradcy finansowi i inwestycyjni.

Z 83 zawodów z grup o wysokich kwalifikacjach (**grupa wielka „1” i 2”**) 68 to zawody nadwyżkowe. Należą do nich m.in.:

- specjaliści do spraw administracji i rozwoju,
- specjaliści w zakresie rolnictwa, leśnictwa i pokrewni,
- specjaliści z dziedziny prawa gdzie indziej niesklasyfikowani,
- specjaliści do spraw ochrony środowiska,
- chemicy,
- specjaliści do spraw reklamy i marketingu,
- nauczyciele gimnazjów i szkół ponadgimnazjalnych (z wyjątkiem nauczycieli kształcenia zawodowego),

- inżynierowie inżynierii środowiska,
- analitycy finansowi,
- inżynierowie chemicy i pokrewni,
- inżynierowie mechanicy,
- nauczyciele szkół specjalnych,
- analitycy systemowi i specjaliści do spraw rozwoju aplikacji komputerowych gdzie indziej niesklasyfikowani,
- kierownicy do spraw budownictwa,
- inżynierowie elektrycy,
- specjaliści do spraw zarządzania i organizacji,
- kierownicy do spraw marketingu i sprzedaży,
- inżynierowie do spraw przemysłu i produkcji,
- fizjoterapeuci,
- archiwiści i muzealnicy,
- specjaliści do spraw higieny, bezpieczeństwa pracy i ochrony środowiska,
- projektanci grafiki i multimediiów,
- specjaliści do spraw zarządzania zasobami ludzkimi,
- psycholodzy i pokrewni.

**W grupie trzeciej** („Technicy i inny średni personel”) znalazło się 46 zawodów nadwyżkowych, m.in:

- technicy rolnictwa i pokrewni,
- technicy technologii żywności,
- technicy elektrycy,
- technicy mechanicy,
- technicy budownictwa,
- technicy fizjoterapii i masażyści,
- szefowie kuchni i organizatorzy usług gastronomicznych,
- technicy wsparcia informatycznego i technicznego,
- pracownicy administracyjni i sekretarze biura zarządu,
- plastycy, dekoratorzy wnętrz i pokrewni,
- zaopatrzeniowcy,
- pracownicy bibliotek, galerii, muzeów i informacji naukowej,
- spedytory i pokrewni,
- asystenci dentystyczni,
- pracownicy do spraw kredytów, pożyczek i pokrewni,
- agenci ubezpieczeniowi,
- księgowi,
- pracownicy pomocy społecznej i pracy socjalnej.

17 na 19 zawodów **grupy czwartej** („Pracownicy biurowi”) to zawody nadwyżkowe. Wśród nich znalazły się m. in.:

- recepcjoniści (z wyłączeniem hotelowych),
- magazynierzy i pokrewni,
- pracownicy do spraw transportu,
- sekretarki (ogólne),
- recepcjoniści hotelowi,
- pracownicy biur informacji,
- pracownicy do spraw rachunkowości i księgowości.

W **grupie piątej** („Pracownicy usług osobistych i sprzedawcy”) zawody nadwyżkowe także przeważały, a znalazły się w niej m. in.:

- gospodarze budynków,
- kelnerzy,
- sprzedawcy sklepowi (ekspedienci),
- sprzedawcy (konsultanci) w centrach sprzedaży telefonicznej / internetowej,
- kucharze,
- pracownicy sprzedaży i pokrewni gdzie indziej niesklasyfikowani,
- fryzjerzy,
- pracownicy ochrony osób i mienia,
- kosmetyczki i pokrewni,
- barmani.

W **grupie szóstej** („Rolnicy, ogrodnicy, leśnicy, i rybacy) wszystkie zawody to zawody nadwyżkowe, dla których nie wpłynęła w II półroczu 2010 żadna oferta pracy. Grupę tą reprezentują m. in. takie zawody jak:

- rolnicy produkcji roślinnej i zwierzęcej,
- robotnicy leśni i pokrewni,
- hodowcy ryb,
- rolnicy produkcji roślinnej pracujący na własne potrzeby,
- rolnicy upraw polowych,
- rolnicy upraw mieszanych.

W **grupie siódmej** („Robotnicy przemysłowi i rzemieślnicy”) liczącej 55 zawodów, 81,8% zawodów to zawody nadwyżkowe. Niektóre z nich to:

- malarze i pokrewni,
- konstruktorzy i krojczowie odzieży,
- dekarze,
- ślusarze i pokrewni,
- monterzy i serwisanci urządzeń elektronicznych,
- monterzy konstrukcji budowlanych i konserwatorzy budynków,
- stolarze meblowi i pokrewni,

- monterzy izolacji,
- mechanicy maszyn i urządzeń rolniczych i przemysłowych,
- mechanicy pojazdów samochodowych,
- drukarze,
- piekarze, cukiernicy i pokrewni,
- blacharze,
- hydraulicy i monterzy instalacji sanitarnych,
- spawacze i pokrewni,
- elektromechanicy i elektromonterzy,
- lakiernicy,
- ustawiacze i operatorzy obrabiarek do metali i pokrewni,
- szwaczki, hafciarki i pokrewni,
- murarze i pokrewni,
- elektrycy budowlani i pokrewni,
- robotnicy budowy dróg i pokrewni,
- betoniarze, betoniarze zbrojarze i pokrewni.

Z **ósmej grupy** („Operatorzy i monterzy maszyn i urządzeń”) 22 zawody stanowiły grupę zawodów nadwyżkowych. Oto niektóre z nich:

- kierowcy operatorzy wózków jezdniowych,
- maszyniści i operatorzy maszyn i urządzeń dźwigowo-transportowych i pokrewni,
- operatorzy sprzętu do robót ziemnych i urządzeń pokrewnych,
- kierowcy autobusów i motorniczowie tramwajów,
- kierowcy samochodów osobowych i dostawczych,
- maszyniści silników, kotłów parowych i pokrewni,
- kierowcy samochodów ciężarowych.

W **dziewiątej grupie** („Pracownicy przy pracach prostych”) na 20 zawodów 16 (80,0%) pozostawało zawodami nadwyżkowymi. Należy tu wymienić m. in.:

- pakowaczy,
- robotników pomocniczych w budownictwie drogowym, wodnym,
- robotników przy pracach prostych w przemyśle,
- pomoce i sprzątaczkę biurowe, hotelowe i pokrewne,
- pomoce kuchenne,
- praczki ręczne i prasowacze,
- robotników pomocniczych w budownictwie ogólnym,
- robotnicy pracujących przy przeładunku towarów.



W tabeli 4 umieszczona została lista wybranych 30 zawodów nadwyżkowych.

Tabela 4. Wybrane zawody nadwyżkowe w ujęciu zawodów elementarnych.

Nazwa zawodu	Wskaźnik intensywności nadwyżki (deficytu) zawodów
Specjalista administracji publicznej	0,02
Pozostali robotnicy przy pracach prostych w przemyśle	0,03
Pakowacz	0,04
Pedagog	0,04
Sortowacz	0,04
Pozostali specjaliści z dziedziny prawa gdzie indziej niesklasyfikowani	0,05
Recepcjonista	0,06
Technik elektryk*	0,06
Technik rolnik*	0,06
Kierowca operator wózków jezdniowych	0,06
Hydraulik	0,08
Specjalista ochrony środowiska	0,09
Inżynier ogrodnictwa	0,09
Ogrodnik szkółkarz	0,09
Specjalista do spraw marketingu i handlu	0,1
Technik budownictwa*	0,1
Technik handlowiec*	0,11
Monter konstrukcji stalowych	0,11
Inżynier technologii żywności	0,11
Krojczy	0,13
Robotnik gospodarczy	0,13
Malarz budowlany	0,13
Opiekunka dziecięca*	0,14
Dekarz*	0,14
Robotnik drogowy	0,15
Terapeuta zajęciowy*	0,15
Chemik	0,15
Stolarz budowlany	0,17
Sprzątaczką biurowa	0,17
Kelner*	0,18

Źródło: Opracowanie własne na podstawie T-I/P-4 z raportu za II półrocze 2010 roku dla PUP w Puławach.

W klasyfikacji zawodów elementarnych (kod sześciocyfrowy) w II półroczu 2010 roku 41 zawodów znalazło się w grupie zawodów deficytowych (w poprzednim półroczu było ich 56). W tabeli 5 zamieszczono tylko niektóre z nich.

Tabela 5. Zawody deficytowe w ujęciu elementarnych zawodów.

Nazwa zawodu	Wskaźnik intensywności nadwyżki (deficytu) zawodów
Pozostali pracownicy obsługi biurowej	30
Glazurnik	10,5
Recepcjonista hotelowy	6
Monter sieci wodnych i kanalizacyjnych	6
Cieśla	5,25
Pozostali robotnicy budowlani robót wykończeniowych i pokrewni gdzie indziej niesklasyfikowani	5
Operator koparko - ładowarki	4,5
Pozostali monterzy gdzie indziej niesklasyfikowani	4
Spawacz metodą MAG	4
Asystent do spraw księgowości	4
Robotnik magazynowy	3,88
Pozostali pracownicy przy pracach prostych gdzie indziej niesklasyfikowani	3,78
Laborant chemiczny	3,5
Aparatowy procesów chemicznych	3
Pracownik rozkładający towar na półkach	3
Specjalista do spraw kadr	3
Instruktor tańca	3
RozbieraczRozbieracz - wykrawacz	2,83
Operator koparki	2,67
Monter / składacz okien	2,5
Pracownik ochrony fizycznej bez licencji	2,25
Architekt wnętrz	2
Główny księgowy	2
Tokarz w metalu	2
Intendent	2
Elektryk	2
Pozostali specjaliści do spraw administracji i rozwoju	2
Operator zgrzewarek	2
Kosztorysant budowlany	2
Grafik komputerowy DTP	2

Źródło: Opracowanie własne na podstawie T-I/P-4 z raportu za II półrocze 2010 roku dla PUP w Puławach.

Zawody stają się deficytowymi już wówczas, gdy średnia miesięczna liczba ofert pracy w danym zawodzie jest większa od średniej miesięcznej liczby zarejestrowanych bezrobotnych z tym zawodem. Możemy więc mówić o deficycie danego zawodu już wtedy, gdy w miesiącu wpłynie jedna oferta pracy w zawodzie, którego nie posiada żaden zarejestrowany w tym czasie bezrobotny.

Wysokie kwalifikacje zawodowe niezbędne do wykonywania niektórych prac mogą także powodować, że dany zawód siłą rzeczy staje się zawodem deficytowym (tu np.: inżynier mechanik, wychowawca w placówkach oświatowych, inżynier rolnictwa). Podobnie dzieje się w przypadku, gdy wymagania pracodawcy odnośnie doświadczenia zawodowego są wysokie, co nierzadko utrudnia pozyskanie w krótkim czasie odpowiedniego pracownika.

Niektóre zawody mogą także zostać uznane za deficytowe okresowo. Jest to związane z chwilowym, często sezonowym, zwiększonym popytem na pracowników w danym zawodzie. Można przypuszczać, że taka sytuacja ma miejsce właśnie w I półroczu roku, gdy na przykład rozpoczynają się roboty budowlane.

Zawody zrównoważone to idealna sytuacja, w której zachodzi równowaga na rynku pracy. Niestety, zawodów tych jest niewiele. Wg grup elementarnych (sześciocyfrowych) można wskazać jedynie 31 zawodów zrównoważone (tab. 6).

Tabela 6. Elementarne zawody zrównoważone w II półroczu 2010 r.

Nazwa zawodu	Wskaźnik intensywności nadwyżki (deficytu) zawodów
Technik farmaceutyczny	1,08
Logistyk	1
Opiekunka środowiskowa	1
Pedagog szkolny	1
Referent (asystent) bankowości	1
Naczelnik / kierownik wydziału	1
Inżynier energetyk	1
Brakarz wyrobów przemysłowych	1
Dziennikarz	1
Mikrobiolog	1
Pracownik deratyzacji, dezynfekcji i dezynsekcji	1
Mechanik maszyn i urządzeń do obróbki metali	1
Monter izolacji budowlanych	1
Monter / konserwator urządzeń przeciwpożarowych	1
Specjalista do spraw sprzedaży	1
Lakiernik	1
Archiwista	1
Specjalista do spraw konsultingu	1
Elektromonter układów pomiarowych i automatyki zabezpieczeniowej	1
Kierownik działu marketingu	1
Wulkanizator	1
Monter instalacji gazowych	1
Nauczyciel chemii	1
Logopeda	1
Lekarz weterynarii	1
Czyściciel pojazdów	1
Specjalista kontroli jakości	1
Organizator imprez sportowych	1
Farmaceuta - farmacja apteczna	1
Operator spycharki	1

Źródło: Opracowanie własne na podstawie T-I/P-4 z raportu za II półrocze 2010 roku dla PUP w Puławach.

Zawody nadwyżkowe, szczególnie te, dla których nie wpływają oferty pracy, często prowadzą do długotrwałego bezrobocia. To niepożądane zjawisko występuje także w PUP w Puławach i **na koniec grudnia 2010 zarejestrowanych było 2.248 bezrobotnych (ponad 27%) pozostających bez pracy powyżej 12 miesięcy (w ciągu ostatnich 2 lat).**

W tab. 7 zawarto wszystkie duże grupy zawodów uszeregowane od najwyższego wskaźnika długotrwałego bezrobocia.

Tabela 7. Ranking zawodów wg kodu dwucyfrowego generujących długotrwałe bezrobocie w II półroczu 2010 r.

Nazwa grupy zawodów	Wskaźnik długotrwałego bezrobocia
Leśnicy i rybacy	0,6
Pracownicy opieki osobistej i pokrewni	0,47
Ładowacze nieczystości i inni pracownicy przy pracach prostych	0,35
Kierownicy w branży hotelarskiej, handlu i innych branżach usługowych	0,3
Kierownicy do spraw produkcji i usług	0,3
Sekretarki, operatorzy urzędzeń biurowych i pokrewni	0,25
Pracownicy pomocniczy przygotowujący posiłki	0,24
Kierowcy i operatorzy pojazdów	0,21
Operatorzy maszyn i urzędzeń wydobywczych i przetwórczych	0,2
Robotnicy pomocniczy w górnictwie, przemyśle, budownictwie i transporcie	0,2
Pomoce domowe i sprzątaczk	0,19
Elektrycy i elektronicy	0,18
Robotnicy w przetwórstwie spożywczym, obróbce drewna, produkcji wyrobów tekstylnych i pokrewni	0,18
Robotnicy budowlani i pokrewni (z wyłączeniem elektryków)	0,18
Średni personel z dziedziny prawa, spraw społecznych, kultury i pokrewny	0,17
Robotnicy obróbki metali, mechanicy maszyn i urzędzeń i pokrewni	0,17
Pracownicy usług ochrony	0,16
Średni personel do spraw biznesu i administracji	0,16
Pracownicy do spraw finansowo-statystycznych i ewidencji materiałowej	0,16
Rolnicy produkcji towarowej	0,15
Sprzedawcy i pokrewni	0,15
Specjaliści nauczania i wychowania	0,15
Pracownicy usług osobistych	0,12
Specjaliści do spraw ekonomicznych i zarządzania	0,11
Specjaliści do spraw zdrowia	0,09
Technicy informatycy	0,09
Pracownicy obsługi klienta	0,09
Średni personel nauk fizycznych, chemicznych i technicznych	0,09
Rzemieślnicy i robotnicy poligraficzni	0,05
Specjaliści z dziedziny prawa, dziedzin społecznych i kultury	0,04
Specjaliści nauk fizycznych, matematycznych i technicznych	0,04
Średni personel do spraw zdrowia	0,04
Kierownicy do spraw zarządzania i handlu	0
Monterzy	0
Pozostali pracownicy obsługi biura	0

Nazwa grupy zawodów	Wskaźnik długotrwałego bezrobocia
Rolnicy i rybacy pracujący na własne potrzeby	0
Robotnicy pomocniczy w rolnictwie, leśnictwie i rybołówstwie	0
Żołnierze szeregowi	0
Sprzedawcy uliczni i pracownicy świadczący usługi na ulicach	0
Specjaliści do spraw technologii informacyjno-komunikacyjnych	0
Przedstawiciele władz publicznych, wyżsi urzędnicy i dyrektorzy generalni	0

*Źródło: Opracowanie własne na podstawie T-I/P-7 z raportu za II półrocze 2010 roku dla PUP w Puławach.*

Wśród zawodów generujących długotrwałe bezrobocie znalazło się 150 zawodów ze wskaźnikiem większym od „0”. Są to m. in.:

- lekarze specjaliści,
- lektorzy języków obcych,
- konduktorzy i pokrewni,
- rolnicy produkcji roślinnej i zwierzęcej,
- opiekunowie dziecięcy,
- sprzedawcy na targowiskach i bazarach,
- specjaliści do spraw rynku nieruchomości,
- operatorzy urządzeń wiertniczych i wydobywczych ropy, gazu i innych surowców,
- pracownicy do spraw statystyki, finansów i ubezpieczeń,
- pracownicy domowej opieki osobistej,
- kierownicy do spraw technologii informatycznych i telekomunikacyjnych,
- inżynierowie budownictwa,
- robotnicy leśni i pokrewni,
- spedytorzy i pokrewni,
- operatorzy maszyn do produkcji wyrobów z tworzyw sztucznych,
- dyżurni ruchu, manewrowi i pokrewni,
- księgowi,
- zaopatrzeniowcy,
- technicy elektronicy i pokrewni,
- kierownicy w hotelarstwie,
- pracownicy pomocy społecznej i pracy socjalnej,
- wyprawiacze skór, garbarze i pokrewni,
- doradcy finansowi i inwestycyjni,
- rolnicy upraw mieszanych,
- sprzedawcy (konsultanci) w centrach sprzedaży telefonicznej / internetowej,
- archiwiści i muzealnicy,
- dekarze,
- operatorzy sprzętu do robót ziemnych i urządzeń pokrewnych,
- kierowcy samochodów ciężarowych,

- kasjerzy bankowi i pokrewni,
- kierownicy w handlu detalicznym i hurtowym,
- analitycy finansowi,
- rolnicy upraw polowych,
- operatorzy maszyn i urządzeń do produkcji wyrobów chemicznych,
- stolarze meblowi i pokrewni,
- robotnicy pomocniczy w budownictwie drogowym, wodnym i pokrewni,
- sadownicy,
- sekretarki (ogólne),
- windykatorki i pokrewni,
- inżynierowie do spraw przemysłu i produkcji,
- specjaliści do spraw księgowości i rachunkowości,
- pracownicy obsługi biurowej,
- pracownicy do spraw kredytów, pożyczek i pokrewni,
- monterzy i serwisanci sieci instalacji i urządzeń telekomunikacyjnych,
- robotnicy pracujący przy przeładunku towarów.

Jak widać powyżej, wachlarz zawodów, które w II półroczu 2010 zostały zakwalifikowane jako generujące długotrwałe bezrobocie, jest szeroki. Są wśród nich zawody z każdej grupy, często także te, które wcześniej pojawiały się jako zawody deficytowe. Powodem takiego stanu rzeczy może być po pierwsze to, że wykaz dotyczy konkretnego okresu (półrocze) i w tych sześciu miesiącach wskaźniki dla danego zawodu wypadły niekorzystnie. Po drugie, jeśli pojawi się w rejestrze osoba, która przez 12 miesięcy nie znajduje zatrudnienia, wówczas otrzymujemy dla reprezentowanego zawodu najwyższy wskaźnik długotrwałego bezrobocia (iloraz liczby zarejestrowanych bezrobotnych w zawodzie  $k$ , pozostających bez pracy powyżej 12 miesięcy, do liczby zarejestrowanych bezrobotnych w zawodzie  $k$ )\*.

Z zestawienia bezrobotnych i ofert pracy według PKD (tab. 8) wynika, że w sekcji „Pozostała działalność usługowa” zarejestrowało się najwięcej bezrobotnych, ale najwięcej ofert pracy wpłynęło w badanym okresie dla budownictwa. Dużo osób posiadało także kwalifikacje do pracy w handlu i przetwórstwie przemysłowym i w tych sekcjach PKD można było liczyć także na więcej ofert pracy.

W działalności związanej z zakwaterowaniem i usługami gastronomicznymi, edukacji, działalności związanej z kulturą i rozrywką, opiece zdrowotnej i pomocy społecznej oraz w transporcie i gospodarce maszynowej udział ofert pracy z tych sekcji był większy niż udział zarejestrowanych bezrobotnych posiadających odpowiedni dla sekcji zawód, ale w kilku przypadkach odnotowano brak ofert pracy pomimo zarejestrowanych osób (np. górnictwo i wydobywanie).

---

\* „Zalecenia metodyczne do prowadzenia monitoringu zawodów deficytowych i nadwyżkowych,” MGPIPS, Warszawa 2003, s. 12.

Tabela 8. Struktura bezrobotnych i ofert pracy według PKD w Powiecie Puławskim w II półroczu 2010 (wyrażone w %).

Sekcja PKD	Bezrobotni zarejestrowani w II-półroczu	Bezrobotni stan w końcu II-półroczu	Oferty pracy zgłoszone w II-półroczu	Oferty pracy stan w II-półroczu
Rolnictwo, leśnictwo, łowiectwo i rybactwo	2,94	3,1	0,3	0
Górnictwo i wydobywanie	0	0,05	0	0
Przetwórstwo przemysłowe	15,63	18,45	18,87	33,33
Wytwarzanie i zaopatrywanie w energię elektryczną, gaz, parę wodną, gorącą wodę i powietrze do układów klimatyzacyjnych	0,1	0,19	0,3	0
Dostawa wody; gospodarowanie ściekami i odpadami oraz działalność związana z rekultywacją	0,65	1,14	0,45	0
Budownictwo	13,68	13,72	22,66	21,93
Handel hurtowy i detaliczny; naprawa pojazdów samochodowych, włączając motocykle	18,86	18,47	20,73	20,18
Działalność związana z zakwaterowaniem i usługami gastronomicznymi	4,46	4,24	5,2	7,02
Transport i gospodarka magazynowa	2,01	2,47	3,19	7,02
Informacja i komunikacja	0,84	0,73	0,07	0
Działalność finansowa i ubezpieczeniowa	1,29	1,28	0,89	0,88
Działalność związana z obsługą rynku nieruchomości	0,52	0,79	0,3	0
Działalność profesjonalna, naukowa i techniczna	1,52	1,79	1,34	0
Działalność w zakresie usług administrowania i działalność wspierająca	4,27	3,37	0,07	0
Administracja publiczna i obrona narodowa; obowiązkowe zabezpieczenia społeczne	4,3	4,94	3,49	0
Edukacja	2,33	2,39	5,13	0
Opieka zdrowotna i pomoc społeczna	2,65	3,07	4,75	0
Działalność związana z kulturą, rozrywką i rekreacją	0,65	0,79	1,26	0
Pozostała działalność usługowa	23,26	10,38	10,77	9,65
Gospodarstwa domowe zatrudniające pracowników; gospodarstwa domowe produkujące wyroby i świadczące usługi na własne potrzeby	0,03	0,05	0,07	0
Organizacje i zespoły eksterytorialne	0	0,03	0,15	0
Działalność nie zidentyfikowana	0	8,56	0	0

Źródło: Opracowanie własne na podstawie T-I/P-9a z raportu za II półrocze 2010 roku dla PUP w Puławach.

## WNIOSKI

Ranking zawodów deficytowych i nadwyżkowych za II półrocze przeprowadzony został już po raz pierwszy. Przyczyną tego jest wprowadzenie od 01.07.2010 roku nowej Klasyfikacji Zawodów i Specjalności. Uniemożliwiło to przygotowanie raportu rocznego (za 2010 rok), a taki był co roku sporządzany. Dlatego też wiele informacji zostały jedynie zaprezentowane, bez odnoszenia wyników do poprzednich okresów. Brak stosownych porównań nieco spłaszcza obraz przedstawiany w analizie, która przez to wydaje się być uboższa, jednak mimo to można zaobserwować aktualną sytuację osób wg poszczególnych grup zawodów jak i samych zawodów na lokalnym rynku pracy. Obserwacja jest tym trudniejsza, że odnosi się do półrocza, a więc do okresu od lipca do grudnia, który zwykle charakteryzuje się pewnym stałym trendem (spadek bezrobocia do września, następnie sukcesywny wzrost do grudnia). Tak więc dla niektórych zawodów, szczególnie tych podatnych na sezonowość, będzie mało miarodajny.

Kilkuletnie obserwacje rynku pracy pod kątem zawodów deficytowych i nadwyżkowych pozwalają stwierdzić, że jest on podatny na zmiany w gospodarce lokalnej (np. zwolnienia grupowe, otwarcie centrum handlowego) jak też trendy w gospodarce krajowej (wzrost budownictwa, emigracja zawodowa za granicę, czy znany wszystkim globalny kryzys gospodarczy).

W II półroczu 2010 nie odnotowano większych zdarzeń, mających bezpośredni wpływ na poszczególne zawody czy grupy zawodów.

Nadal najwięcej bezrobotnych nie posiada żadnego zawodu. Jednak odsetek tych osób stale się zmniejsza. Ponadto okazuje się, że osoby bez zawodu nie pozostają częściej bez pracy powyżej 12 miesięcy aniżeli osoby posiadające zawód wyuczony/wykonywany. Charakteryzują się więc dość dużą rotacją chociażby też z tego powodu, że osób takich rejestruje się w okresie sprawozdawczym najwięcej.

Najwięcej bezrobotnych posiadających zawód wyuczony lub wykonywany to osoby z grupy robotników przemysłowych i rzemieślników, pracowników przy pracach prostych, pracowników usług osobistych i sprzedaży oraz techników i średniego personelu technicznego. Przeważająca część bezrobotnych mężczyzn to robotnicy budowlani, murarze, sprzedawcy, robotnicy gospodarczy, kierowcy samochodu ciężarowego, ślusarze, magazynierzy, robotnicy pomocniczy w przemyśle przetwórczym, technicy mechaniccy. Wśród kobiet dominują sprzedawcy, pracownicy biurowi, szwaczki, sprzątaczkę, robotnicy pomocniczy w przemyśle przetwórczym, sortowacze, kucharze, asystentki ekonomiczne, kelnerki.

Zawody częściej występujące wśród bezrobotnych zwykle wskazują także na osoby długotrwale bezrobotne. Tak było w przypadku sprzedawców, pracowników biurowych, sprzątaczek, robotników budowlanych, ślusarzy, robotników pomocniczych w przemyśle przetwórczym.

W omawianym okresie większość ofert pracy skierowanych było do robotników przemysłowych i rzemieślników (murarzy, szwaczek, cieśli, glazurników, tynkarzy), oraz pracowników usług osobistych i sprzedawców (kucharzy, sprzedawców w stacji paliw, kucharzy małej gastronomii, barmanów,



fryzjerów. Niewiele ofert odnotowano w II półroczu dla rolników i osób posiadających zawody z pierwszej grupy w ramach grup wielkich (Przedstawiciele władz publicznych, wyżsi urzędnicy i kierownicy”).

Niniejsze opracowanie może dać pewien ogólny obraz na sytuację bezrobotnych na lokalnym rynku pracy i takie założenie sugeruje się tu przyjąć. Wnikliwa analiza konkretnych sytuacji poszczególnych osób może dać zupełnie inny obraz. Dlatego jest bardzo ważne, aby z uwagą analizować zgromadzone dane i nie poddawać się pewnym uogólnieniom. Widzimy, jak od kilku lat niektóre zawody powtarzają się w rankingach i nadal znajdują się w czołówce np. zawodów nadwyżkowych lub generujących długotrwałe bezrobocie. Nie wolno ich lekceważyć, ale z drugiej strony nie należy pochopnie podchodzić do wyników rankingów zawodów zrównoważonych lub deficytowych. Wystarczy, by dla jednego zarejestrowanego bezrobotnego w zawodzie „X” znalazła się jedna (lub więcej) oferta w tym zawodzie, statystyka wykaże zawód jako zawód zrównoważony lub deficytowy. Rzeczywistość może okazać się inna.

## SPIS TABEL

Tabela 1. Struktura bezrobotnych wg dużych grup zawodowych w II półroczu 2010.....	5
Tabela 2. Bezrobotni wg zawodów – wybrane zawody najliczniej reprezentowane przez bezrobotnych w 2010 r.....	6
Tabela 3. Napływ osób wg zawodów – najczęściej pojawiające się zawody wśród rejestrowanych. ....	10
Tabela 3. Ranking dużych grup zawodów wg wskaźnika intensywności nadwyżki (deficytu).....	20
Tabela 4. Wybrane zawody nadwyżkowe w ujęciu zawodów elementarnych. ....	25
Tabela 5. Zawody deficytowe w ujęciu elementarnych zawodów. ....	26
Tabela 6. Elementarne zawody zrównoważone w II półroczu 2010 r.....	27
Tabela 7. Ranking zawodów wg kodu dwucyfrowego generujących długotrwałe bezrobocie w II półroczu 2010 r.....	28
Tabela 8. Struktura bezrobotnych i ofert pracy według PKD w Powiecie Puławskim w II półroczu 2010 (wyrażone w %). ....	31

## SPIS RYSUNKÓW

Rysunek 1. Stopa bezrobocia w Powiecie Puławskim w 2009 i 2010 r.....	4
Rysunek 2. Struktura zawodów wg wielkich grup zawodów (stan na 31.12.2010).....	5
Rysunek 3. Najliczniej reprezentowane zawody I i II półrocza 2010.....	8
Rysunek 4. Struktura napływu bezrobotnych wg dużych grup zawodów w II półroczu 2010.....	9
Rysunek 5. Struktura ofert pracy pozyskanych w II półroczu 2010 r.....	15
Rysunek 6. Oferty pracy wg wielkich grup zawodów.....	18
Rysunek 7. Udział poszczególnych grup zawodów wg wskaźnika intensywności w końcu I i II półrocza roku 2010.....	19