



**MONITORING ZAWODÓW
DEFICYTOWYCH I NADWYŻKOWYCH
W POWIECIE PUŁAWSKIM
RAPORT ROCZNY
2011**

Przedruk w całości lub w części oraz wykorzystanie
danych statystycznych w druku dozwolone
wyłącznie z podaniem źródła

*Opracowała:
Anna Malicka
starszy inspektor powiatowy*

Spis treści

WSTĘP.....	3
CZĘŚĆ I – DIAGNOSTYCZNA.....	4
I. ANALIZA BEZROBOCIA WG ZAWODÓW (GRUP ZAWODÓW).....	4
II. ANALIZA OFERT PRACY WG ZAWODÓW (GRUP ZAWODÓW).....	16
III. ANALIZA ZAWODÓW DEFICYTOWYCH I NADWYŻKOWYCH.....	21
WNIOSKI.....	34
SPIS TABEL.....	36
SPIS RYSUNKÓW.....	37

WSTĘP

Niniejsze opracowanie jest kolejnym materiałem przygotowanym zgodnie z zaleceniami Ministerstwa Pracy i Polityki Społecznej do prowadzenia monitoringu zawodów deficytowych i nadwyżkowych wśród bezrobotnych zarejestrowanych w urzędzie pracy.

Celem opracowania jest przeprowadzenie monitoringu zawodów pod kątem i nadwyżek i braków na potrzeby samego Powiatowego Urzędu Pracy jak i innych organów i instytucji zainteresowanych problematyką rynku pracy, a w szczególności dla Wojewódzkich Urzędów Pracy, Starosty, dyrektorów szkół ponadgimnazjalnych i wybranych instytucji szkoleniowych.

Podstawą do opracowania materiału jest przede wszystkim zapis zawarty w art. 9 ust. 1 pkt. 9 ustawy o promocji zatrudnienia i instytucjach rynku pracy (Dz. U. Nr 99, poz. 1001 z późn. zm.), mówiący o opracowywaniu przez samorząd powiatu analiz i sprawozdań, w tym prowadzenie monitoringu zawodów deficytowych i nadwyżkowych, jako jedno z zadań w zakresie polityki rynku pracy. Ponadto jest to kontynuacja obserwacji lokalnego rynku pracy pod kątem zawodów, które reprezentowane są przez bezrobotnych i ma stanowić pewną całość oraz pozwolić zaobserwować istotne zmiany w tej dziedzinie.

Analizę bezrobocia w Powiecie Puławskim rozpocznie zestawienie wybranych dużych grup zawodowych (kod 2 cyfrowy) i elementarnych grup (kod 4 cyfrowy). W części 1 przedstawione będą wyniki analizy za 2011 rok .

Analogiczna analiza, ale w odniesieniu do ofert pracy, zostanie przeprowadzona w części 2.

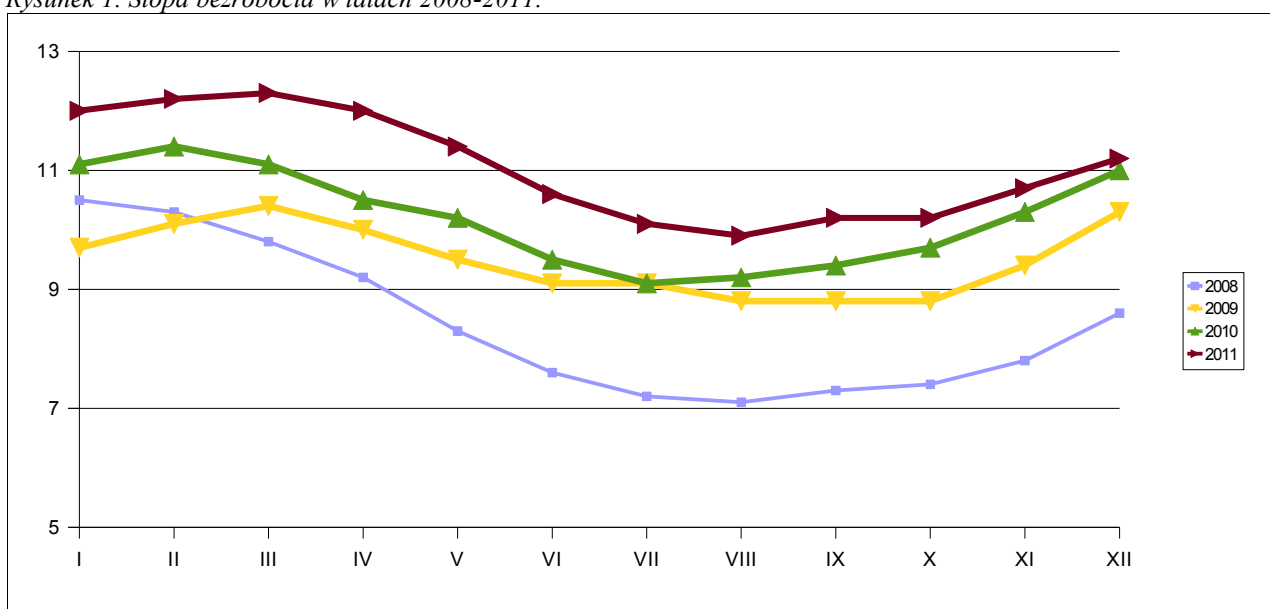
Część 3 to monitoring zawodów deficytowych i nadwyżkowych, z którego wnioski zawarto w części 4.

CZĘŚĆ I – DIAGNOSTYCZNA

I. ANALIZA BEZROBOCIA WG ZAWODÓW (GRUP ZAWODÓW)

Rok 2011 to kolejny rok wyższego bezrobocia w porównaniu do roku poprzedniego. W każdym miesiącu stopa bezrobocia była wyższa od miesięcznej stopy bezrobocia w roku 2010. Nawet miesiące, w których zwykle następuje duży spadek bezrobocia nie były w roku ubiegłym tak duże jak w latach poprzednich (rys. 1). Na tym tle spróbujemy dokonać analizy lokalnego rynku pracy pod kątem dostosowania podaży zawodów (zarejestrowani bezrobotni, posiadane przez nich kwalifikacje i oczekiwania zawodowe) do popytu na zawody (oferty pracy, oczekiwania pracodawców).

Rysunek 1. Stopa bezrobocia w latach 2008-2011.



Źródło: Opracowanie własne na podstawie danych statystycznych PUP w Puławach.

W ciągu całego 2011 roku w PUP w Puławach zarejestrowało się 7094 osób a wyrejestrowało się 6921 osób. W porównaniu z rokiem 2010 nastąpił duży spadek (o 1403) liczby osób napływających do rejestrów bezrobotnych. Wraz z mniejszą liczbą rejestrujących się zmniejszyła się liczba osób wyrejestrowywanych (spadek o 787). Najwięcej osób napływa w miesiącach jesienno-zimowych natomiast najwięcej wyrejestrowań ma miejsce w tzw. „sezonie”, a więc w okresie od marca do sierpnia. Wśród bezrobotnych rejestrujących się i wyrejestrowywanych przeważają mężczyźni. Oni także, częściej niż kobiety, podejmowali zatrudnienie. Jednak są także najmniej zdyscyplinowani, bo aż 61% wszystkich wyłączeń z ewidencji z powodu nie potwierdzenia w wyznaczonym przez urząd terminie gotowości do podjęcia

pracy dotyczyło mężczyzn. W 2010 roku fakt podjęcia pracy zgłosiło 2741 osób, w roku 2011 liczba ta była o 194 większa i wyniosła 2935 osób. Zmienia się sytuacja osób podejmujących pracę w ogólnej liczbie wyrejestrowujących się. O ile w roku 2008 - 35% wyrejestrowanych (w ciągu 12 miesięcy) stanowili bezrobotni wyrejestrowani z tytułu podjęcia zatrudnienia, to w roku 2009 – 37,8%, roku 2010 – 35,6%. natomiast w 2011 stanowili aż 42%. (tab. 1).

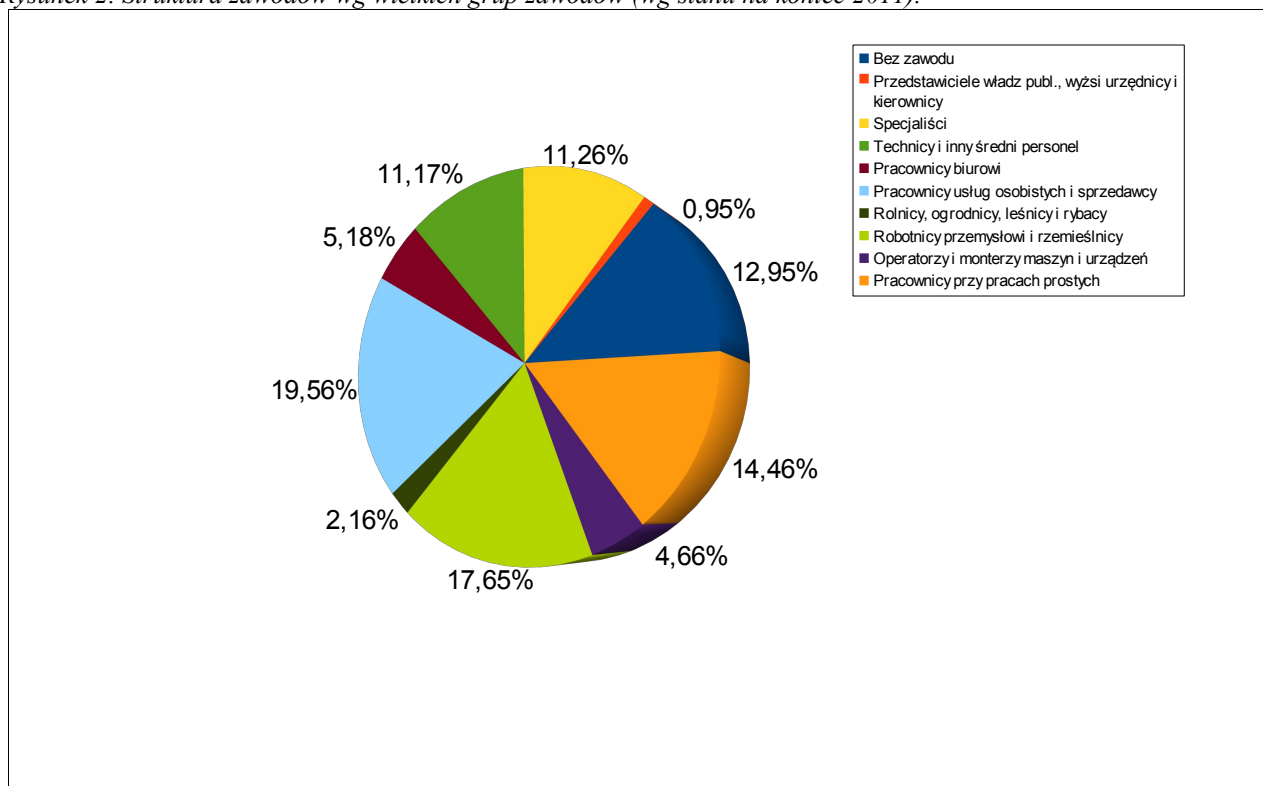
Tabela 1. Wyrejestrowani z powodu podjęcia pracy na tle ogółu wyrejestrowanych w latach 2008 - 2011.

	2008	2009	2010	2011
Wyrejestrowani ogółem	8515	7562	7708	6921
Wyrejestrowani z powodu podjęcia zatrudnienia	3005	2860	2741	2935

Źródło: Opracowanie własne na podstawie danych statystycznych PUP w Puławach.

Struktura występowania zawodów wśród bezrobotnych zarejestrowanych (ogółem) na koniec roku 2011 wg wielkich grup klasyfikacji zawodów przedstawiono na rys. 2.

Rysunek 2. Struktura zawodów wg wielkich grup zawodów (wg stanu na koniec 2011).



Źródło: Opracowanie własne na podstawie T-1/P-1 z raportu za 2011 rok dla PUP w Puławach.

Tabela 2. Struktura bezrobotnych wg dużych grup zawodowych (kod 2-cyfrowy)
wg stanu na koniec 2011 roku.

Grupa zawodowa	Udział (w %)
Żołnierze szeregowi	0,02
Przedstawiciele władz publicznych, wyżsi urzędnicy i dyrektorzy generalni	0,1
Kierownicy do spraw zarządzania i handlu	0,27
Kierownicy do spraw produkcji i usług	0,33
Kierownicy w branży hotelarskiej, handlu i innych branżach usługowych	0,37
Specjaliści nauk fizycznych, matematycznych i technicznych	3,15
Specjaliści do spraw zdrowia	1,05
Specjaliści nauczania i wychowania	2,46
Specjaliści do spraw ekonomicznych i zarządzania	3,11
Specjaliści do spraw technologii informacyjno-komunikacyjnych	0,16
Specjaliści z dziedziny prawa, dziedzin społecznych i kultury	2,98
Średni personel nauk fizycznych, chemicznych i technicznych	5,04
Średni personel do spraw zdrowia	2,35
Średni personel do spraw biznesu i administracji	3,76
Średni personel z dziedziny prawa, spraw społecznych, kultury i pokrewny	0,84
Technicy informatycy	0,82
Sekretarki, operatorzy urzędzeń biurowych i pokrewni	2,48
Pracownicy obsługi klienta	1,24
Pracownicy do spraw finansowo-statystycznych i ewidencji materiałowej	2,01
Pozostali pracownicy obsługi biura	0,21
Pracownicy usług osobistych	9,19
Sprzedawcy i pokrewni	11,82
Pracownicy opieki osobistej i pokrewni	0,5
Pracownicy usług ochrony	0,94
Rolnicy produkcji towarowej	2,29
Leśnicy i rybacy	0,14
Rolnicy i rybacy pracujący na własne potrzeby	0,04
Robotnicy budowlani i pokrewni (z wyłączeniem elektryków)	6,56
Robotnicy obróbki metali, mechanicy maszyn i urządzeń i pokrewni	5,82
Rzemieślnicy i robotnicy poligraficzni	0,58
Elektrycy i elektronicy	1,17
Robotnicy w przetwórstwie spożywczym, obróbce drewna, produkcji wyrobów tekstylnych i pokrewni	6,1
Operatorzy maszyn i urządzeń wydobywczych i przetwórczych	1,72
Monterzy	0,29
Kierowcy i operatorzy pojazdów	3,32
Pomoce domowe i sprzątaczk	2,79
Robotnicy pomocniczy w rolnictwie, leśnictwie i rybołówstwie	0,23
Robotnicy pomocniczy w górnictwie, przemyśle, budownictwie i transporcie	11,95
Pracownicy pomocniczy przygotowujący posiłki	0,69
Sprzedawcy uliczni i pracownicy świadczący usługi na ulicach	0
Ładowacze nieczystości i inni pracownicy przy pracach prostych	0,92

Źródło: Opracowanie własne na podstawie T-1/P-1a z raportu za 2011 rok dla PUP w Puławach.

Wśród 40 dużych grup zawodów najliczniejsze to:

- robotnicy pomocniczy w górnictwie, przemyśle, budownictwie i transporcie - 11,95
- sprzedawcy i pokrewni – 11,82
- pracownicy usług osobistych – 9,19
- robotnicy budowlani i pokrewni (z wyłączeniem elektryków) – 6,56
- robotnicy w przetwórstwie spożywczym, obróbce drewna, produkcji wyrobów tekstylnych i pokrewni – 6,10
- robotnicy obróbki metali, mechanicy maszyn i urządzeń i pokrewni – 5,82
- średni personel nauk fizycznych, chemicznych i technicznych – 5,04

Jak już wcześniej wspomniano najwięcej, bo aż 706 bezrobotnych nie posiada żadnego zawodu. Prawie 50% tej grupy osób stanowią kobiety (spadek w porównaniu z rokiem poprzednim). Dużą grupę osób bezrobotnych stanowią sprzedawcy (479) i ich liczba spadła o 19 osób. Kolejne miejsca w 2011 roku zajęli robotnicy budowlani, których liczba wyniosła 156 osób. W porównaniu z rokiem 2010 zawody reprezentowane najliczniej przez zarejestrowanych bezrobotnych uległa nieznacznym zmianom. Czołówkę 30 zawodów najliczniej reprezentowanych przez bezrobotnych w końcu 2011 roku przedstawia tab. 3.

Tabela 3. Bezrobotni wg zawodów – wybrane zawody najliczniej reprezentowane przez bezrobotnych w 2011 r.

Nazwa zawodu	Liczba bezrobotnych
Sprzedawca	479
Robotnik budowlany	156
Robotnik pomocniczy w przemyśle przetwórczym	120
Technik prac biurowych	104
Sortowacz	102
Kucharz małej gastronomii	100
Kucharz	98
Robotnik gospodarczy	88
Murarz	87
Technik ekonomista	78
Ślusarz	76
Sprzątaczką biurową	76
Szwaczka	74
Magazynier	66
Technik mechanik	64
Specjalista administracji publicznej	62
Pozostali robotnicy przy pracach prostych w przemyśle	58
Kierowca samochodu ciężarowego	51
Kelner	43
Technik żywienia i gospodarstwa domowego	41
Mechanik pojazdów samochodowych	40
Robotnik drogowy	40
Pedagog	39

Kierowca operator wózków jezdniowych	39
Ogrodnik szkółkarz	37
Krawiec	35
Piekarz	34
Barman	33
Pomoc kuchenna	33
Ekonomista	32

Źródło: Opracowanie własne na podstawie T-1/P-1 z raportu za 2011 rok dla PUP w Puławach.

Wymienione w tab. 3 zawody to tylko niektóre spośród 600 zawodów pojawiających się wśród bezrobotnych.

Wśród bezrobotnych mężczyzn w powiecie puławskim dominowały takie zawody jak: robotnik budowlany (156), murarz (87), ślusarz (76), robotnik gospodarczy (71), technik mechanik (64), sprzedawca (63), robotnik pomocniczy w przemyśle przetwórczym (62), magazynier (52), kierowca samochodu ciężarowego (51), robotnik drogowy (47), pozostali robotnicy przy pracach prostych w przemyśle (32), mechanik pojazdów samochodowych (40), robotnik drogowy (40), kierowca operator wózków jezdniowych (39), pozostali robotnicy przy pracach prostych (39), kucharz małej gastronomii (36), malarz budowlany (31).

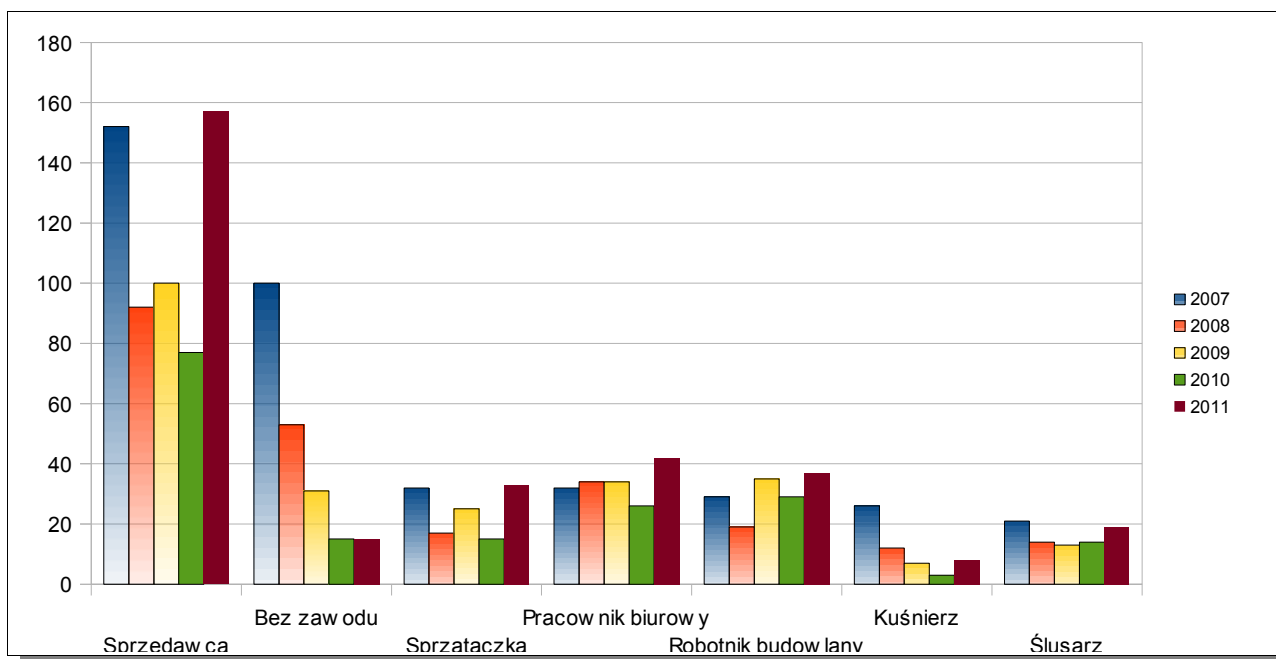
Najwięcej bezrobotnych kobiet posiadało zawód: sprzedawca (416), technik prac biurowych (90), sortowacz (83), sprzątaczką biurową (75), kucharz (73), szwaczka (73), kucharz małej gastronomii (64), robotnik pomocniczy w przemyśle przetwórczym (58), technik ekonomista (57), specjalista administracji publicznej (39), pedagog (38), kelner (37), technik żywienia i gospodarstwa domowego (31), krawiec (31).

Bezrobotni, którzy pozostają bez pracy powyżej 12 miesięcy, to przede wszystkim sprzedawcy (157). Sytuacja osób posiadających ten zawód od lat nie ulega zmianie – zawsze sprzedawcy otwierają listy rankingowe wg liczebności występowania. W roku 2011 wśród długotrwale bezrobotnych więcej było przedstawicieli zawodów, takich jak:

- sprzedawca,
- technik prac biurowych,
- robotnik gospodarczy,
- robotnik pomocniczy w przemyśle przetwórczym,
- szwaczka,
- sortowacz,
- robotnik budowlany,
- sprzątaczką biurową,
- magazynier,
- kierowca samochodu ciężarowego.

Liczba długotrwale bezrobotnych nie posiadających zawodu wyniosła 15 (stan utrzymał się z 2010). W przypadku tych osób można powiedzieć już o pewnym pozytywnym trendzie. Sprzedawcy – pomimo że ich napływ w 2010 roku spadł do 77 osób, to w 2011 wzrosło do 157 (w 2007 roku liczba ta wynosiła 152), (rys. 3).

Rysunek 3. Zawody wśród długotrwale bezrobotnych - porównanie danych z 2007-2011



Źródło: Opracowanie własne na podstawie T-1/P-1a z raportu za 2007-2010 rok dla PUP w Puławach.

Wśród długotrwale bezrobotnych pokaźną grupę stanowią także:

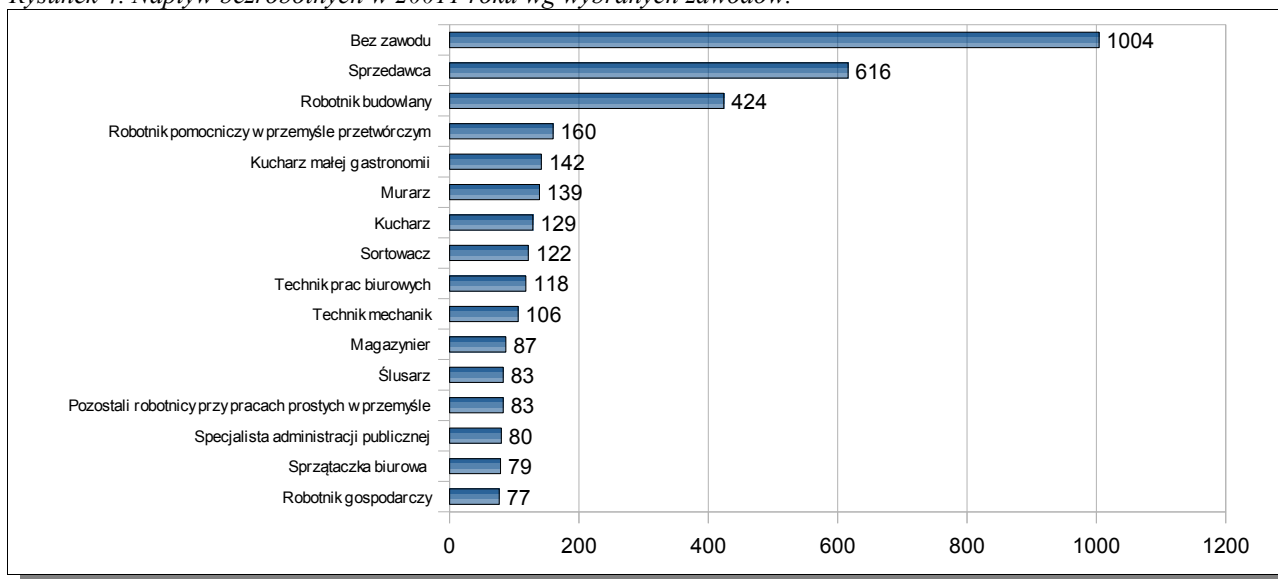
- robotnik gospodarczy (42),
- robotnik pomocniczy w przemyśle przetwórczym (41),
- szwaczka (40),
- sortowacz (39),
- magazynier (22),
- kierowca samochodu ciężarowego (21),
- murarz (20).

Najwięcej zarejestrowanych powyżej 12 miesięcy mężczyzn to robotnicy budowlani (37), robotnicy gospodarczy (33), sprzedawcy (21), kierowcy samochodu ciężarowego (21), murarze (20), ślusarze (19). Następne miejsca pod względem liczebności zajmują: robotnicy pomocniczy w przemyśle przetwórczym, robotnicy drogowi, magazynierzy, malarze budowlani, ładowacze. Ogromna większość kobiet, które przez co najmniej 12 miesięcy poszukują pracy to sprzedawcy (136). Bez pracy ponad 12 miesięcy częściej pozostawały także kobiety z zawodem: szwaczka (39), technik prac biurowych (38), sprzątaczką biurową (33), robotnik pomocniczy w przemyśle przetwórczym (12). Sytuacja długotrwale bezrobotnych kobiet niemal się nie zmieniła w stosunku

do roku poprzedniego.

Zawody osób napływających do rejestrów PUP w Puławach w dużej mierze pokrywają się z zawodami najliczniej występującymi wśród zarejestrowanych bezrobotnych. Potwierdza to rys. 4.

Rysunek 4. Napływ bezrobotnych w 2011 roku wg wybranych zawodów.



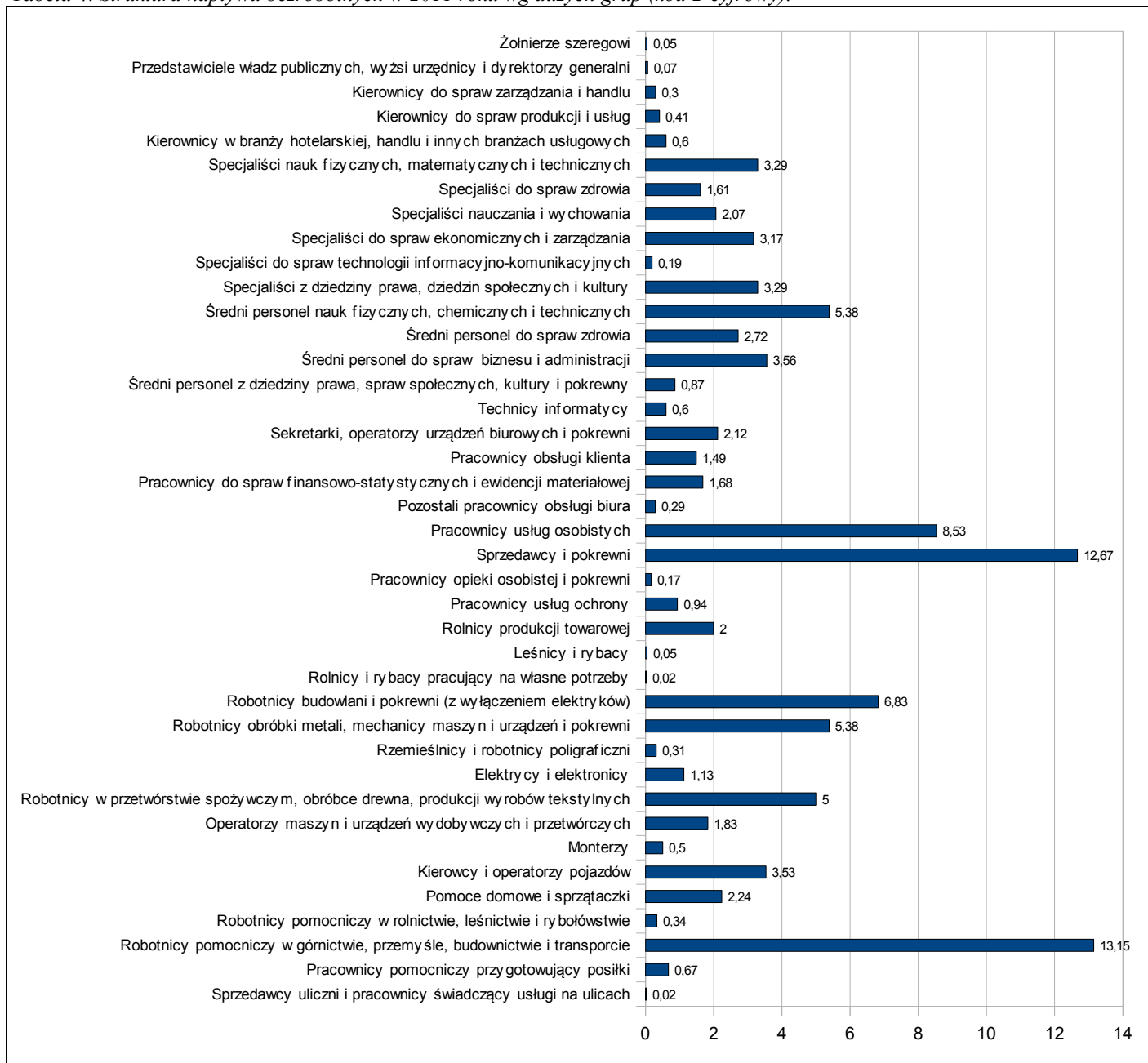
Źródło: Opracowanie własne na podstawie T-1/P-2 z raportu za 2011 rok dla PUP w Puławach.

Od kilku lat obserwujemy, że jest grupa zawodów najczęściej pojawiających się wśród rejestrujących się w urzędzie. Zmienia się ich liczba, ale zwykle w rankingu pojawiają się na czele list prezentowanych w statystykach.

Nadal najwięcej osób spośród rejestrowanych nie posiada żadnego zawodu (1004 osoby). Nie zmienia się także sytuacja sprzedawców, których w 2011 roku zarejestrowało się 616, robotników budowlanych (242), robotników pomocniczych w przemyśle przetwórczym (160), kucharzy małej gastronomii (142), murarzy (139), kucharzy (129), sortowaczy (122), techników prac biurowych (118), techników mechaników (106), magazynierów (48), ślusarzy (83), pozostałych robotników przy pracach prostych w przemyśle (83), czy specjalistów administracji publicznej (80).

W tab. 4 zawarto strukturę dużych grup zawodów wg wielkości napływu bezrobotnych w 2011 roku.

Tabela 4. Struktura napływu bezrobotnych w 2011 roku wg dużych grup (kod 2-cyfrowy).



Źródło: Opracowanie własne na podstawie T-1/P-2a z raportu za 2011 rok dla PUP w Puławach.

Wg kodu 2-cyfrowego najwięcej bezrobotnych napłynęło z grup:

- Robotnicy pomocniczy w górnictwie, przemyśle, budownictwie i transporcie
- Sprzedawcy i pokrewni
- Pracownicy usług osobistych.

Ponad 54% rejestrujących się w PUP w Puławach w 2011 roku to mężczyźni (podobnie jak w roku ubiegłym). Wśród nich najwięcej było osób nie posiadających zawodu (575), poz tym : robotników budowlanych (242), murarzy (139) i techników mechaników (106). Często wśród rejestrowanych mężczyzn pojawiał się też zawód:

- sprzedawca (89),
- robotnik pomocniczy w przemyśle przetwórczym (86),
- ślusarz (83),
- magazynier (79),
- mechanik pojazdów samochodowych (68),
- kucharz małej gastronomii (65),
- kierowca samochodu ciężarowego (65),
- robotnik gospodarczy (63),
- pozostali robotnicy przy pracach prostych w przemyśle(52),
- kierowca operator wózków jezdniowych (49),
- kucharz (45),
- robotnik drogowy (43)
- piekarz (42),
- ładowacz (38),
- monter konstrukcji stalowych (37),

Nadal najwięcej rejestrujących się kobiet posiada zawód sprzedawca (527). W roku 2011 odsetek rejestrujących się kobiet z zawodem sprzedawca wyniósł ponad 16,3%. Częściej występującymi zawodami wśród napływających do urzędu bezrobotnych kobiet były również takie zawody jak:

- sortowacz (97),
- technik prac biurowych (94),
- kucharz (84),
- kucharz małej gastronomii (77),
- sprzątaczką biurową (75),
- robotnik pomocniczy w przemyśle przetwórczym (74),
- szwaczka (66).

W przypadku zarówno mężczyzn jak i kobiet można powiedzieć o nieznacznych tylko zmianach w odniesieniu do 2010 roku. Większy napływ osób w poszczególnych zawodach wynika raczej ze wzrostu bezrobocia w ogóle, aniżeli ze zmiany sytuacji tych osób na lokalnym rynku pracy tym bardziej, że w tym czasie nie odnotowano szczególnych perturbacji na rynku (np. zwolnienia grupowe).

Wg grup wielkich największy napływ bezrobotnych w 2011 roku zanotowano w grupie 5 - „Pracownicy usług osobistych i sprzedawcy”. Najmniej rejestrujących się reprezentuje 1 i 6 grupę zawodów - „Siły zbrojne”, „Rolnicy, ogrodnicy, leśnicy i rybacy”.

Z grupy „**Przedstawiciele władz publicznych, wyżsi urzędnicy i kierownicy**” najczęściej rejestrowało się kierowników działu sprzedaży oraz pozostałych kierowników do spraw innych typów usług gdzie indziej niesklasyfikowanych. Ponadto rejestrowali się: kierownik hurtowni, kierownik działu w handlu detalicznym, kierownik budowy, kierownik działu zarządzania zasobami ludzkimi oraz kierownik hostelu. W grupie tej odnotowano także pojedyncze przypadki rejestracji wyższego urzędnika samorządowego, dyrektora handlowego, prezesa, kierownika działu administracyjno-gospodarczego, kierownika małego przedsiębiorstwa obsługi biznesu, kierownika działu marketingu oraz kierownika działu w hotelu.

W grupie drugiej „**Specjaliści**” najczęściej rejestrowało się osób z zawodem: specjalista administracji publicznej, pedagog, ekonomista, fizjoterapeuta, specjalista do spraw marketingu i handlu, i specjalista do spraw organizacji usług gastronomicznych, hotelarskich i turystycznych. Najmniej rejestrowało się osób z zawodem:

- pozostali filolodzy i tłumacze,
- krytyk artystyczny,
- wychowawca w jednostkach penitencjarnych,
- teolog,
- etnograf,
- asystent prawny,
- zarządca nieruchomości,
- menedżer produktu,
- audytor,
- doradca finansowy,
- pedagog animacji kulturalnej,
- nauczyciel techniki,
- nauczyciel biologii,
- diagnosta laboratoryjny

W ramach trzeciej grupy „**Technicy i inny średni personel**” najczęściej zarejestrowało się techników mechaników, techników ekonomistów, techników żywienia i gospodarstwa domowego, techników informatyków, techników elektryków, techników budownictwa, techników agrobiznesu, techników technologii chemicznej, techników ogrodników, techników rolników, techników administracji i techników masażyistów. Rzadziej do rejestrów PUP w Puławach trafiali: technik farmaceutyczny, technik architektury krajobrazu, terapeuta zajęciowy, plastyk, pozostali technicy technologii żywności, technik technologii żywności – przetwórstwo owocowo-warzywne, ratownik medyczny, technik technologii odzieży, laborant chemiczny, asystent stomatologiczny, bibliotekarz.

Kolejną grupę stanowią „**Pracownicy biurowi**”, z której to grupy najwięcej napłynęło techników prac biurowych i magazynierów. Zarejestrowano także kilka osób w zawodzie listonosz, pracownik do spraw osobowych, operator centrali telefonicznej, kasjer bankowy, fakturzystka, pomocnik biblioteczny, pracownik do spraw statystyki.

Grupa piąta „**Pracownicy usług osobistych i sprzedawcy**” to najliczniejsza w tym roku pod względem wielkości napływu bezrobotnych grupa (ponad 19% wszystkich rejestrujących się), zdominowana przez zawód „sprzedawca”. Ponadto często pojawiającym się zawodem w ramach tej grupy wśród osób napływających jest zawód kucharz (także małej gastronomii), robotnik gospodarczy, kelner, fryzjer, barman, kasjer handlowy, technik ochrony fizycznej osób i mienia, technik handlowiec i kosmetyczka. W pojedynczych przypadkach rejestrowały się osoby w zawodzie: ratownik wodny zawodowy, bukietarz, wydawca posiłków/bufetowy, akwizytor, kasjer biletowy, technik księgarstwa, pilot wycieczek, kontroler biletów.

Najwięcej zarejestrowanych w 2011 roku osób reprezentujących zawód z grupy szóstej, tj. „**Rolnicy, ogrodnicy, leśnicy i rybacy**” posiadało zawód ogrodnik szkółkarz. W kilku przypadkach wystąpił zawód ogrodnika terenów zieleni, ogrodnik - uprawa roślin ozdobny, ogrodnik – uprawa warzyw polowych, drwal/pilarz drzew, ogrodnik, rolnik upraw mieszanych, oraz robotnik leśny.

Grupa siódma „**Robotnicy przemysłowi i rzemieślnicy**” to druga grupa zawodów pod względem napływu osób do PUP w Puławach (17,16% wszystkich rejestrujących się). Z grupy tej najwięcej zarejestrowało się osób w zawodzie: murarz, ślusarz, szwaczka, mechanik pojazdów samochodowych, piekarz, monter konstrukcji stalowych, krawiec, malarz budowlany, elektromonter (elektryk) zakładowy, stolarz, brukarz, cukiernik, cieśla szalunkowy, blacharz samochodowy. Kilka osób zarejestrowało się w zawodzie obuwnik, młynarz, wytwórca galanterii, hutnik – dmuchacz szkła, szklarz.

Wśród osób napływających do rejestru bezrobotnych urzędu pracy z grupy ósmej „**Operatorzy i monterzy maszyn i urządzeń**” w przeważającej większości niezmiennie rejestrowali się kierowcy samochodów ciężarowych oraz kierowca samochodu osobowego, kilkanaście zarejestrowanych w tym czasie osób to kierowca samochodu dostawczego, monter aparatury i urządzeń chemicznych, kierowca autobusu. Rejestrowali się także szlifierz kamienia, palacz kotłów parowych, operator koparki, monter mebli.

Trzecia pod względem wielkości napływu bezrobotnych grupa zawodów (13,74% udziału wśród rejestrujących się) „**Pracownicy przy pracach prostych**” reprezentowana była przede wszystkim przez takie zawody jak:

- robotnik budowlany,
- robotnicy pomocniczy w przemyśle przetwórczym,
- sortowacz,
- pozostali robotnicy przy pracach prostych w przemyśle,

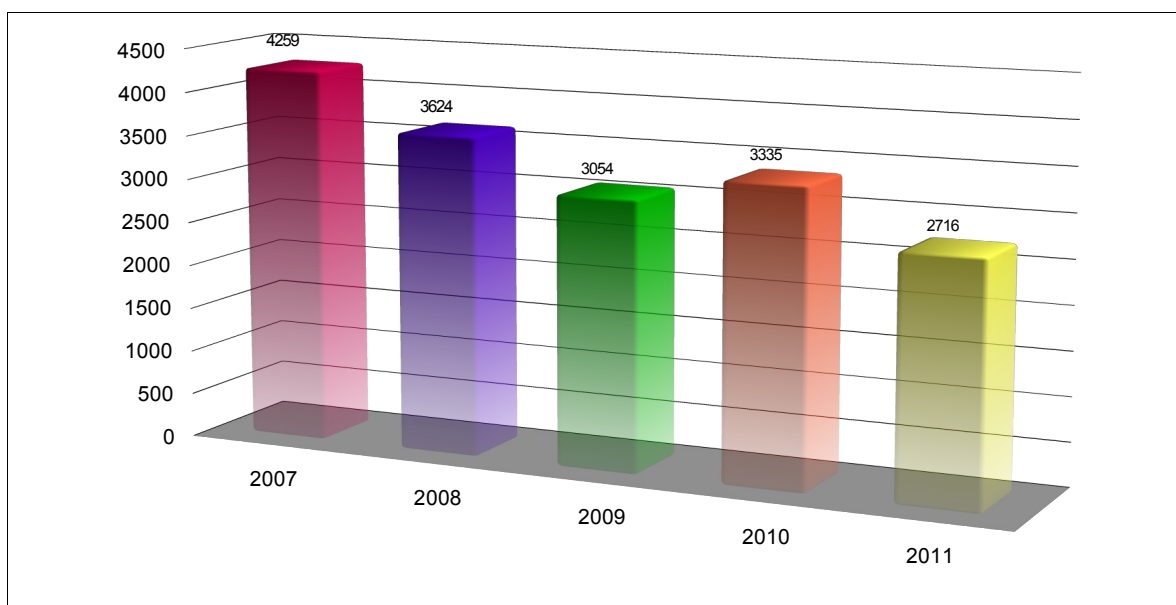
- sprzątaczką biurową
- robotnik drogowy,
- ładowacz,
- pakowacz,
- dozorca
- pomoc kuchenna,
- prasowaczka ręczna.

Do stwierdzenia, czy dany zawód należy do grupy zawodów nadwyżkowych, zrównoważonych czy deficytowych, niezbędne jest zestawienie bezrobotnych wg posiadanego zawodu z odpowiednimi ofertami pracy, będącymi do dyspozycji bezrobotnego. Analiza ofert pracy w 2011 roku oraz ranking zawodów będą przedmiotem rozważań w następnej części opracowania.

II. ANALIZA OFERT PRACY WG ZAWODÓW (GRUP ZAWODÓW)

W ciągu 2011 roku od PUP w Puławach wpłynęły 2.716 ofert pracy w 267 zawodach (kod sześciocyfrowy). Dla pozostałych 514 zawodów nie wpłynęła w tym czasie żadna oferta pracy. Po spadku liczby ofert pracy napływających do urzędu w 2009 i wzroście w 2010, roku 2011 charakteryzuje się dalszym spadkiem ofert. Przez cały rok wpłynęło ich o 617 mniej niż w roku poprzednim. (rys. 5).

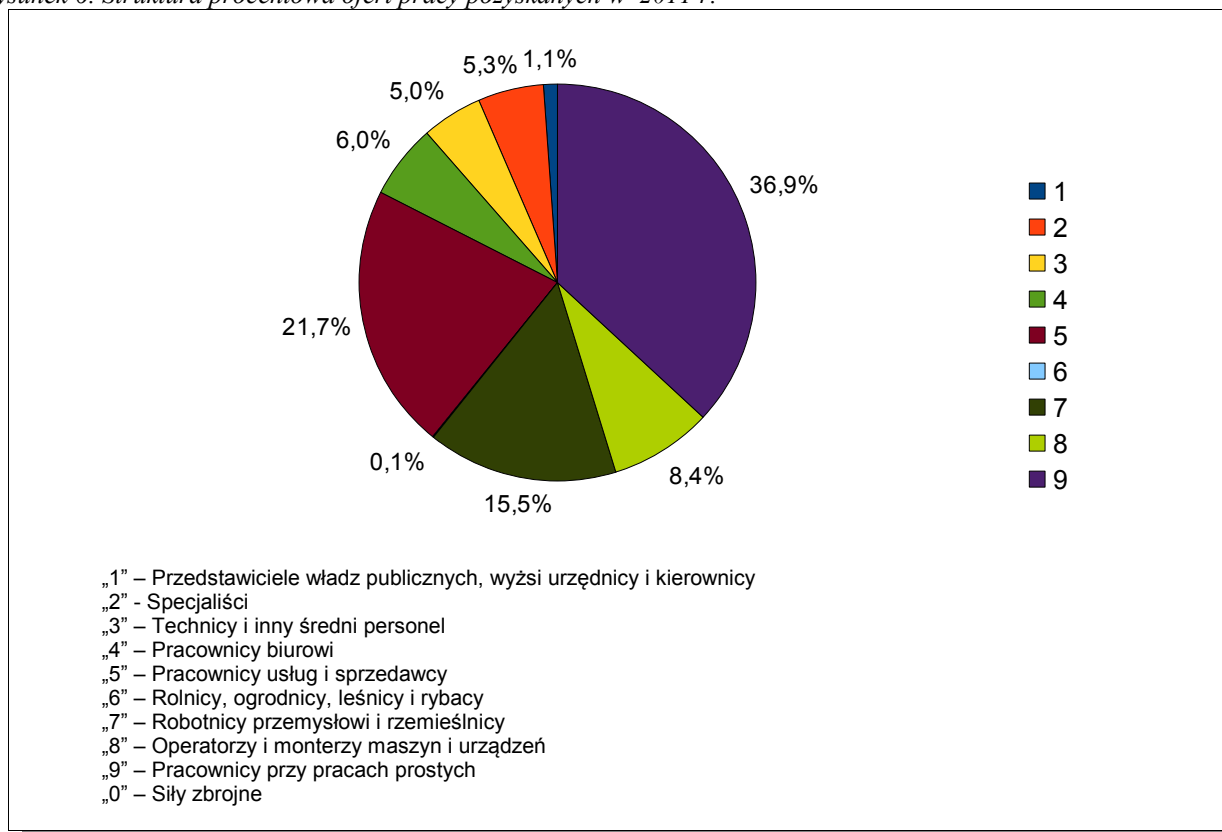
Rysunek 5. Napływ ofert pracy w ciągu roku w latach 2007-2011.



Źródło: Opracowanie własne na podstawie T-1/P-3 z raportu za 2007-2011 roku dla PUP w Puławach.

Najwięcej ofert pracy wpłynęło z grupy „9” (36,90%), „5” (21,70%) i „7” (15,5%), najmniej z grupy „6” (0,1%) i „1” (1,1%) (Rys. 6).

Rysunek 6. Struktura procentowa ofert pracy pozyskanych w 2011 r.



Źródło: Opracowanie własne na podstawie T-I/P-3 z raportu za 2011 rok dla PUP w Puławach.

W ramach grupy dziewiątej „**Pracownicy przy pracach prostych**” pracodawcy najbardziej poszukiwali osób w zawodzie:

- robotników pomocniczych w przemyśle przetwórczym –718 ofert pracy,
- robotników budowlanych – 106 ofert pracy,
- sortowacz – 70 ofert pracy,
- sprzątaczką biurową – 52 oferty pracy,
- pomoc kuchenna – 28 ofert pracy,
- pokojowa -10 ofert pracy,

Ze 1002 ofert pracy złożonych w ramach dziewiątej grupy, na koniec 2011 r. 4 oferty pozostawały do dyspozycji bezrobotnych.

W grupie piątej „**Pracownicy usług osobistych i sprzedawcy**” aż 173 ofert z 589 złożonych ogółem skierowanych było do sprzedawców. Ponadto pracodawcy poszukiwali osób w zawodach:

- technik handlowiec,
- kasjer handlowy,
- kucharzy,
- kelner,
- pracowników ochrony fizycznej bez licencji,

- barman,
- robotnik gospodarczy,
- kosmetyczka,
- fryzjer,
- doradca klienta.

15,5 % wszystkich ofert pracy, które wpłynęły w 2011 roku dotyczyło siódmej grupy zawodów „**Robotnicy przemysłowi i rzemieślnicy**”. W tej grupie największa liczba ofert pracy skierowana była do murarzy, brukarzy, szwaczek, glazurników, elektryków, mechaników pojazdów samochodowych, piekarzy, cieśli, tynkarzy, stolarzy budowlanych

Kilka ofert pracy wpłynęło w tym okresie dla spawaczy metoda MAG, spawaczy ręcznych łukiem elektrycznym, monterów konstrukcji stalowych, malarzy budowlanych, blacharzy samochodowych i budowlanych. Pracodawcy poszukiwali także konserwatorów budynków, zbrojarzy, monterów/składaczy okien, spawaczy metoda TIG, mechaników maszyn i urządzeń przemysłowych.

W grupie ósmej „**Operatorzy i monterzy maszyn i urządzeń**” oferty pracy stanowiły 8,36% wszystkich ofert, a zawodem dominującym wśród składanych ofert pracy był zawód: kierowca operator wózków jezdniowych (56 ofert). W ramach tej grupy zawodów pracodawcy najczęściej poszukiwali ponadto:

- kierowca samochodu ciężarowego – 39 ofert pracy,
- operator koparki – 18 ofert pracy,
- kierowca samochodu osobowego – 14 ofert pracy.
- operator maszyny rozlewniczej – 10 ofert pracy,
- aparatowy procesów chemicznych – 10 ofert pracy,
- monter aparatury i urządzeń chemicznych – 10 ofert pracy

Kolejna pod względem zgłoszonych ofert pracy grupa czwarta, „**Pracownicy biurowi**”, miała ponad 6,04% udziału w ogólnej liczbie przyjętych ofert pracy w 2011 roku. Najwięcej ofert wpłynęło dla pozostałych pracowników obsługi biurowej, technika prac biurowych oraz magazynierów. Kilkanaście ofert zarejestrowano dla recepcjonisty. Pojedyncze oferty pracy mogli otrzymać także m.in. osoby posiadające zawód:

- pracownik kancelaryjny,
- recepcjonista hotelowy,
- asystent do spraw księgowości,
- fakturzystka,
- sekretarka,
- kasjer bankowy,
- pozostali pracownicy do spraw statystyki, finansów i ubezpieczeń.

Ponad (5,34 %) udziału miała grupa druga „**Specjaliści**”, w której większość ofert to oferty w zawodzie specjalista do spraw marketingu i handlu, fizjoterapeuta, grafik komputerowy DTP, inżynier budownictwa – budownictwo ogólne, nauczyciel języka angielskiego, projektant / architekt systemów teleinformatycznych, psycholog. Na koniec roku z ofert zgłoszonych w ciągu tego okresu pozostało tylko 9 (ze 145 złożonych przez pracodawców) ofert do dyspozycji bezrobotnych.

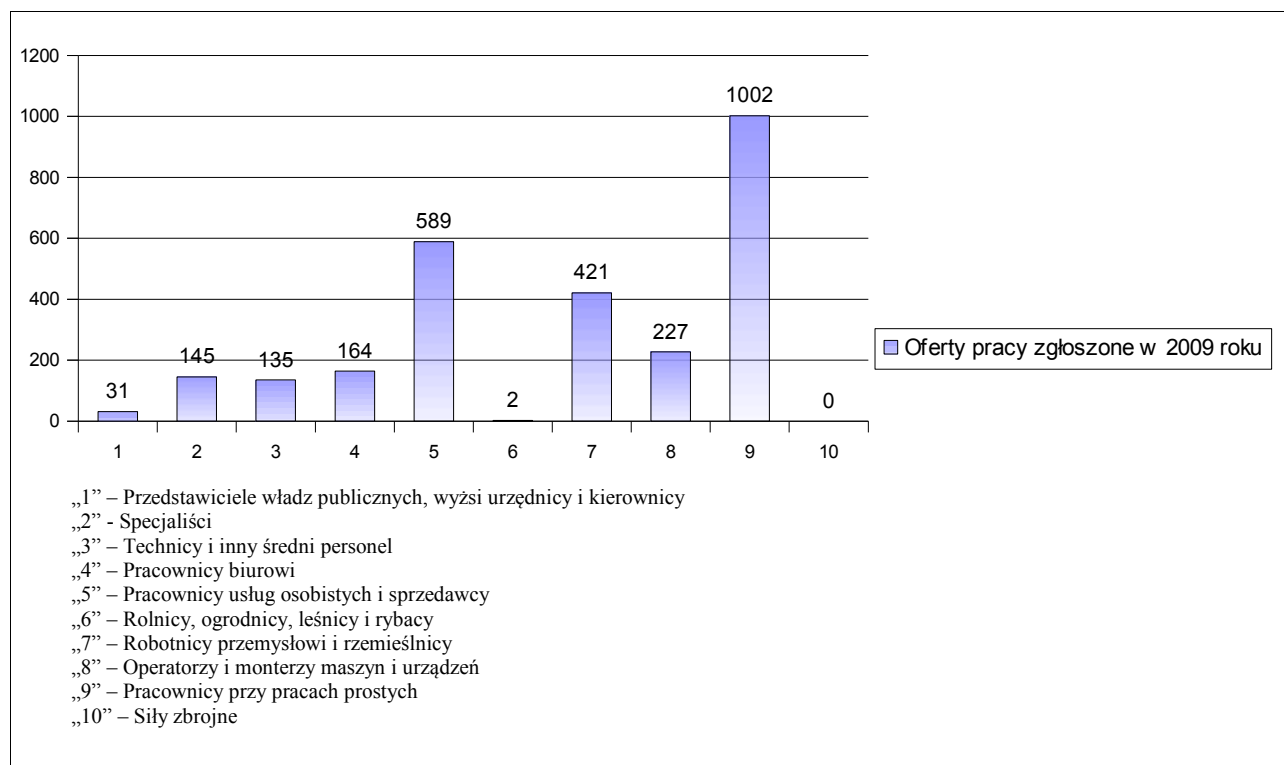
Podobny udział 4,97% miały oferty z trzeciej grupy „**Technicy i inny średni personel**”, gdzie dla 121 zawodów tej grupy wpłynęły oferty pracy w 40 zawodach, z czego najwięcej dla przedstawiciela handlowego (20 ofert), 13 ofert odnotowano dla księgowego, 11 dla technika informatyka, Nieliczne oferty skierowane były dla technika elektryka, technika elektryka samochodowego, diagnosty uprawnionego do wykonywania badań technicznych pojazdów, florysty, animatora kultury, technika geodety, szefa kuchni (kuchmistrza). Na koniec roku pozostawało w dyspozycji jedynie 6 ofert pracy z tej grupy zawodów.

W skład grupy pierwszej „**Przedstawiciele władz publicznych, wyżsi urzędnicy i kierownicy**” weszło 36 zawodów, z których tylko dla 11 wpłynęły oferty pracy: kierownik działu sprzedaży, kierownik budowy, główny księgowy, pozostali kierownicy do spraw innych typów usług gdzie indziej niesklasyfikowani, dyrektor marketingu, kierownik działu marketingu, kierownik działu produkcji, kierownik działu banku, kierownik hotelu, kierownik przedsiębiorstwa świadczącego usługi z zakresu marketingu i sprzedaży. - poza jedną ofertą wszystkie zostały wykorzystane.

W grupie szóstej „**Rolnicy, ogrodnicy, leśnicy i rybacy**” na 17 zawodów wchodzących w jej skład w 2011 roku wpłynęło tylko dwie oferty pracy dla sadownika i ogrodnika szkółkarza.

Na rys. 7 przedstawiono strukturę ofert pracy wg grup wielkich. Najwięcej, bo prawie 36,89% ofert stanowi grupa ofert dla „pracowników przy pracach prostych”.

Rysunek 7. Struktura ofert pracy wg wielkich grup zawodów w 2011 roku.



Źródło: Opracowanie własne na podstawie T-1/P-3a z raportu za 2011 rok dla PUP w Puławach.

III. ANALIZA ZAWODÓW DEFICYTOWYCH I NADWYŻKOWYCH

Wskaźnik intensywności nadwyżki (deficytu) zawodów to iloraz średniej miesięcznej liczby zgłoszonych ofert pracy w danym zawodzie i średniej miesięcznej liczby zarejestrowanych z tym zawodem bezrobotnych. Jeżeli wskaźnik jest mniejszy od 0,9 wówczas mamy do czynienia z **zawodami nadwyżkowymi**. Wskaźnik zawierający się w przedziale domkniętym pomiędzy 0,9 a 1,1 wskazuje na **zawody zrównoważone**. Dla wskaźnika większego od 1,1 mówimy o **zawodach deficytowych**.¹

Analiza dużych grup zawodów (grupy dwucyfrowe) wskazuje, że na 41 grup 37 to grupy skupiające zawody nadwyżkowe, 2 spełniają warunki zawodów zrównoważonych, natomiast o 2 grupach można mówić w kategoriach zawodów deficytowych. W tab. 5 zamieszczono pełny wykaz dużych grup zawodów uszeregowanych od najniższego do najwyższego wskaźnika intensywności nadwyżki (deficytu) zawodów.

Tabela 5. Ranking dużych grup zawodów wg wskaźnika intensywności nadwyżki (deficytu).

Nazwa grupy zawodów	Wskaźnik intensywności nadwyżki (deficytu) zawodów
GRUPY ZAWODÓW NADWYŻKOWYCH	
Leśnicy i rybacy	0
Rolnicy i rybacy pracujący na własne potrzeby	0
Żołnierze szeregowi	0
Sprzedawcy uliczni i pracownicy świadczący usługi na ulicach	0
Rolnicy produkcji towarowej	0,02
Rzemieślnicy i robotnicy poligraficzni	0,04
Specjaliści z dziedziny prawa, dziedzin społecznych i kultury	0,06
Średni personel nauk fizycznych, chemicznych i technicznych	0,11
Średni personel do spraw zdrowia	0,12
Specjaliści nauczania i wychowania	0,14
Kierownicy w branży hotelarskiej, handlu i innych branżach usługowych	0,16
Pozostali pracownicy obsługi biura	0,16
Specjaliści do spraw ekonomicznych i zarządzania	0,17
Specjaliści nauk fizycznych, matematycznych i technicznych	0,19
Robotnicy pomocniczy w rolnictwie, leśnictwie i rybołówstwie	0,2
Pracownicy opieki osobistej i pokrewni	0,21
Specjaliści do spraw zdrowia	0,21
Ładowacze nieczystości i inni pracownicy przy pracach prostych	0,23
Robotnicy w przetwórstwie spożywczym, obróbce drewna, produkcji wyrobów tekstylnych i pokrewni	0,23
Średni personel do spraw biznesu i administracji	0,24
Przedstawiciele władz publicznych, wyżsi urzędnicy i dyrektorzy generalni	0,25
Robotnicy obróbki metali, mechanicy maszyn i urządzeń i pokrewni	0,29

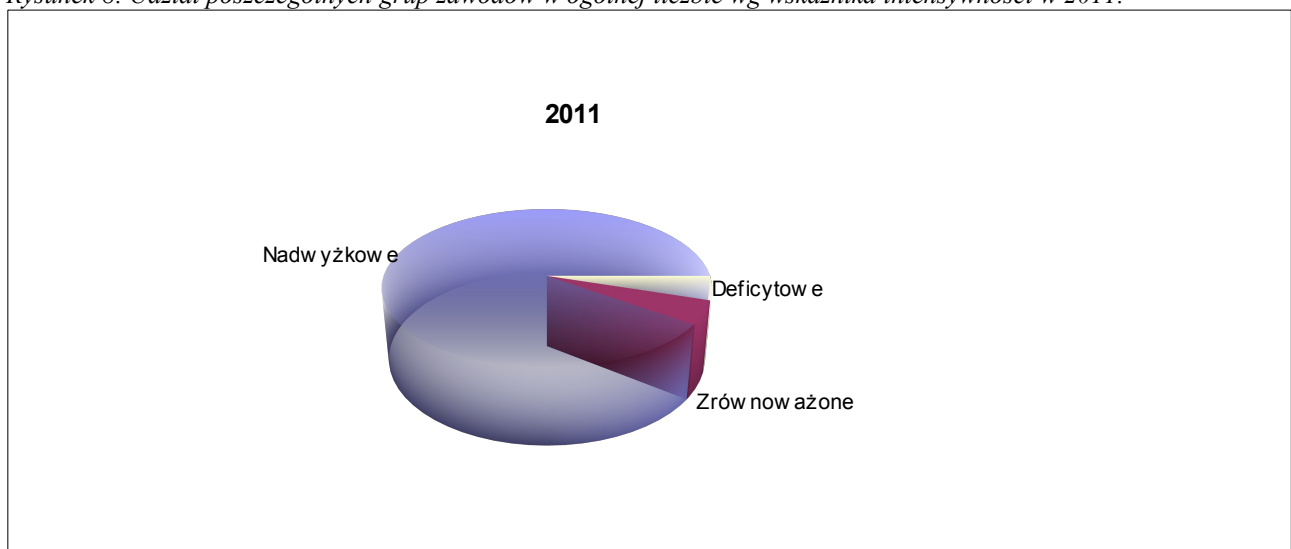
¹ Zalecenia metodyczne do prowadzenia monitoringu zawodów deficytowych i nadwyżkowych, MGPIPS Dep. Rynku Pracy, Warszawa 2003, s. 11.

Nazwa grupy zawodów	Wskaźnik intensywności nadwyżki (deficytu) zawodów
Średni personel z dziedziny prawa, spraw społecznych, kultury i pokrewne	0,3
Pracownicy do spraw finansowo-statystycznych i ewidencji materiałowej	0,33
Technicy informatycy	0,34
Pracownicy usług osobistych	0,35
Elektrycy i elektronicy	0,38
Pracownicy obsługi klienta	0,38
Robotnicy budowlani i pokrewni (z wyłączeniem elektryków)	0,46
Sprzedawcy i pokrewni	0,47
Pomoce domowe i sprzątaczk	0,49
Monterzy	0,51
Pracownicy usług ochrony	0,52
Kierowcy i operatorzy pojazdów	0,67
Sekretarki, operatorzy urządzeń biurowych i pokrewni	0,68
Operatorzy maszyn i urządzeń wydobywczych i przetwórczych	0,8
Specjaliści do spraw technologii informacyjno-komunikacyjnych	0,88
GRUPY ZAWODÓW ZRÓWNOWAŻONYCH	
Kierownicy do spraw zarządzania i handlu	0,94
Pracownicy pomocniczy przygotowujący posiłki	1
GRUPY ZAWODÓW DEFICYTOWYCH	
Kierownicy do spraw produkcji i usług	1,12
Robotnicy pomocniczy w górnictwie, przemyśle, budownictwie i transporcie	1,17

Źródło: Opracowanie własne na podstawie T-1/P-5 z raportu za 2011 rok dla PUP w Puławach

Udział zawodów nadwyżkowych (wg grup wielkich) w ogólnej liczbie zawodów powiększył się w roku 2011. Stało się to kosztem zawodów deficytowych.

Rysunek 8. Udział poszczególnych grup zawodów w ogólnej liczbie wg wskaźnika intensywności w 2011.



Źródło: Opracowanie własne na podstawie T-1/P-5 z raportu za 2011 rok dla PUP w Puławach.

Dla 153 zawodów grup dużych (4-cyfrowy kod zawodu) w 2011 roku średnia miesięczna liczba zarejestrowanych bezrobotnych wyniosła „0”, w związku z czym dla tych zawodów nie można obliczyć wskaźnika intensywności nadwyżki (deficytu) zawodów. Taką sytuację interpretuje się jako zdecydowany deficyt w tych zawodach. Trudno tu wymienić wszystkie, ale są wśród nich takie zawody jak:

- architekci krajobrazu,
- żołnierze szeregowi,
- monterzy sprzętu elektrycznego,
- tapicerzy i pokrewni,
- architekci,
- fotografowie,
- inżynierowie telekomunikacji,
- technicy weterynarii.

Z 85 zawodów z grup o wysokich kwalifikacjach (**grupa wielka „1” i 2”**) 77 to zawody nadwyżkowe. Należą do nich m.in.:

- Doradcy finansowi i inwestycyjni,
- specjaliści do spraw zarządzania zasobami ludzkimi,
- psychologowie i pokrewni,
- kierownicy do spraw produkcji przemysłowej,
- projektanci wzornictwa przemysłowego i odzieży,
- specjaliści do spraw reklamy i marketingu,
- inżynierowie i pokrewni gdzie indziej niesklasyfikowani,
- specjaliści do spraw sprzedaży,
- dyrektorzy generalni i wykonawczy
- nauczyciele szkół specjalnych,
- nauczyciele szkół podstawowych
- inżynierowie inżynierii środowiska,
- fizjoterapeuci,
- kierownicy w hotelarstwie,
- inżynierowie mechanicy,
- analitycy finansowi,
- dziennikarze
- lekarze weterynarii bez specjalizacji lub w trakcie specjalizacji,
- chemicy,
- pielęgniarki bez specjalizacji lub w trakcie specjalizacji,
- specjaliści w zakresie rolnictwa, leśnictwa i pokrewni.

Wśród zawodów deficytowych są:

- inżynierowie budownictwa,
- kierownicy do spraw finansowych,
- programiści aplikacji,
- kierownicy do spraw marketingu i sprzedaży,
- kierownicy do spraw budownictwa

W grupie trzeciej („Technicy i inny średni personel”) znalazło się 23 zawody nadwyżkowe, m.in:

- technicy elektronicy i pokrewni,
- technicy nauk chemicznych, fizycznych i pokrewni,
- szefowie kuchni i organizatorzy usług gastronomicznych,
- operatorzy urządzeń do rejestracji i transmisji obrazu i dźwięku,
- zaopatrzeniowcy,
- spedytorzy i pokrewni,
- plastycy, dekoratorzy wnętrz i pokrewni,
- operatorzy urządzeń do spalania odpadów, uzdatniania wody i pokrewni
- średni personel ochrony środowiska, medycyny pracy i bhp,
- technicy fizjoterapii i masażyści,
- plastycy, dekoratorzy wnętrz i pokrewni,
- średni personel do spraw zdrowia gdzie indziej niesklasyfikowani,
- ratownicy medyczni,
- asystenci dentyści.

9 na 11 zawodów **grupy czwartej** („Pracownicy biurowi”) to zawody nadwyżkowe. Wśród nich znalazły się:

- pracownicy do spraw statystyki, finansów i ubezpieczeń,
- pracownicy obsługi biurowej,
- recepcjoniści hotelowi,
- recepcjoniści (z wyłączeniem hotelowych)
- sekretarki (ogólne),
- magazynierzy i pokrewni,
- kasjerzy bankowi i pokrewni,
- pracownicy działu kadr,
- konsultanci i inni pracownicy biur podróży.

W grupie piątej („Pracownicy usług osobistych i sprzedawcy”) zawody nadwyżkowe także przeważały, a znalazły się w niej m. in.:

- kelnerzy,
- barmani,
- kosmetyczki i pokrewni,

- pracownicy ochrony osób i mienia,
- pracownicy usług ochrony gdzie indziej niesklasyfikowani,
- sprzedawcy sklepowi (ekspedienci),
- fryzjerzy,
- kucharze,

W **grupie szóstej** („Rolnicy, ogrodnicy, leśnicy, i rybacy) zawody nadwyżkowe to

- sadownicy,
- ogrodnicy

W **grupie siódmej** („Robotnicy przemysłowi i rzemieślnicy”) liczącej 32 zawody, 84,3% zawodów to zawody nadwyżkowe. Są to:

- monterzy konstrukcji budowlanych i konserwatorzy budynków,
- tynkarze i pokrewni,
- spawacze i pokrewni,
- monterzy i serwisanci urządzeń elektronicznych,
- robotnicy budowy dróg i pokrewni,
- stolarze meblowi i pokrewni,
- monterzy linii elektrycznych,
- ustawiacze i operatorzy maszyn do obróbki i produkcji wyrobów z drewna,
- murarze i pokrewni,
- hydraulicy i monterzy instalacji sanitarnych,
- dekarze,
- betoniarze, betoniarze zbrojarze i pokrewni,
- mechanicy maszyn i urządzeń rolniczych i przemysłowych,
- cieśle i stolarze budowlani,
- mechanicy pojazdów samochodowych,
- blacharze,
- szwaczki, hafciarki i pokrewni
- piekarze, cukiernicy i pokrewni.

Z **ósmej grupy** („Operatorzy i monterzy maszyn i urządzeń”) 12 zawodów stanowiło grupę zawodów nadwyżkowych. Grupę tę reprezentują takie zawody jak:

- operatorzy sprzętu do robót ziemnych i urządzeń pokrewnych,
- operatorzy maszyn i urządzeń do produkcji wyrobów chemicznych,
- kierowcy samochodów ciężarowych,
- monterzy maszyn i urządzeń mechanicznych
- monterzy gdzie indziej niesklasyfikowani,
- kierowcy samochodów osobowych i dostawczych,

W **dziewiątej grupie** („Pracownicy przy pracach prostych”) na 6 zawodów z 8 (75%) pozostawało zawodami nadwyżkowymi. Należy tu wymienić .:

- pomoce i sprzętaczki biurowe, hotelowe i pokrewni,
- robotnicy pomocniczy przy hodowli zwierząt,
- robotnicy pomocniczy w budownictwie ogólnym,
- pracownicy przy pracach prostych gdzie indziej niesklasyfikowani.
- robotnicy pomocniczy w budownictwie drogowym, wodnym i pokrewni,
- pakowacze.

Tabela 6. Lista 30 zawodów deficytowych wg 6-cyfrowego kodu zawodu.

Nazwa zawodu	Wskaźnik intensywności nadwyżki (deficytu) zawodów
Grafik komputerowy DTP	8
Pracownik kancelaryjny	6
Monter / konserwator urządzeń przeciwpożarowych	6
Kierowca ciągnika siodłowego	6
Florysta*	5
Animator kultury*	5
Elektryk*	5
Robotnik pomocniczy w przemyśle przetwórczym	4,48
Glazurnik	4
Technik handlowiec*	3,47
Główny księgowy	3
Blacharz izolacji przemysłowych*	3
Operator koparki	3
Operator ładowarki	3
Operator maszyn drogowych	2,5
Konserwator budynków	2,33
Monter / składacz okien	2,25
Spawacz ręczny gazowy	2,2
Księgowy	2,16
Inżynier budownictwa - budownictwo ogólne	2
Inżynier automatyki i robotyki	2
Nauczyciel techniki	2
Doradca finansowy	2
Asystent prawny	2
Kosztorysant budowlany	2
Maszynista turbozespołu parowego	2
Kinooperator	2
Spawacz metodą MIG	2
Serwisant sprzętu komputerowego	2
Operator urządzeń do formowania wyrobów z tworzyw sztucznych	2

Źródło: Opracowanie własne na podstawie T-1/P-4 z raportu za 2011 rok dla PUP w Puławach.

Tabela 7. Lista 30 zawodów nadwyżkowych wg 6-cyfrowego kodu zawodu.

Nazwa zawodu	Wskaźnik intensywności nadwyżki (deficytu) zawodów
Kosmetyczka	0,84
Brukarz	0,8
Specjalista do spraw sprzedaży	0,8
Inżynier mechanik - technologia mechaniczna	0,66
Blacharz budowlany	0,6
Mechanik samochodów osobowych	0,57
Psycholog	0,55
Specjalista kontroli jakości	0,5
Projektant wzornictwa przemysłowego	0,5
Doradca zawodowy	0,5
Palacz kotłów parowych	0,42
Laborant chemiczny	0,4
Nauczyciel języka angielskiego	0,38
Operator suwnic (suwnicowy)	0,33
Nauczyciel nauczania początkowego	0,3
Logopeda	0,25
Elektromonter (elektryk) zakładowy	0,21
Pracownik do spraw osobowych	0,2
Technik elektryk*	0,19
Ratownik medyczny*	0,18
Technolog robót wykończeniowych w budownictwie*	0,16
Elektromechanik pojazdów samochodowych*	0,14
Monter konstrukcji stalowych	0,13
Lekarz weterynarii	0,12
Wychowawca w placówkach oświatowych, wychowawczych i opiekuńczych	0,12
Lakiernik samochodowy	0,11
Technik farmaceutyczny*	0,11
Pielęgniarka	0,09
Sprzedawca w stacji paliw	0,05
Ogrodnik szkółkarz	0,02

Źródło: Opracowanie własne na podstawie T-1/P-4 z raportu za 2011 rok dla PUP w Puławach.

Wśród zawodów nadwyżkowych (o najniższym wskaźniku intensywności) znalazły się zawody ze wszystkich wielkich grup zawodów. Najmniej było z **grupy pierwszej** (przedstawiciele władz publicznych, wyżsi urzędnicy i kierownicy) 1 zawód – kierownik działu produkcji, z **grupy szóstej** (rolnicy, ogrodnicy, leśnicy i rybacy) 2 zawody: sadownik i ogrodnik szkółkarz, 6 zawodów z **grupy czwartej** (technicy i inny średni personel): technik prac biurowych, sekretarka, recepcjonistka, rejestratorka medyczna, magazynier, pracownik do spraw osobowych oraz 8 zawodów z **grupy dziesiątej** (pracownicy przy pracach prostych): sprzątaczką biurową, robotnik drogowy, robotnik budowlany, pakowacz, sortowacz, pomocnik piekarza, dozorca. Najwięcej (36 zawodów) było z **grupy siódmej**: (robotnicy przemysłowi i rzemieślnicy) kamieniarz,

brukarz, hydraulik, technolog robót wykończeniowych, tokarz w metalu, rozbieracz – wykrawacz, 30 zawodów z **grupy drugiej** (specjaliści) - chemik, doradca rolniczy, specjalista kontroli jakości, pielęgniarka, lekarz weterynarii, logopeda, nauczyciel matematyki, specjalista do spraw finansów, historyk sztuki, psycholog, dziennikarz, ekonomista.

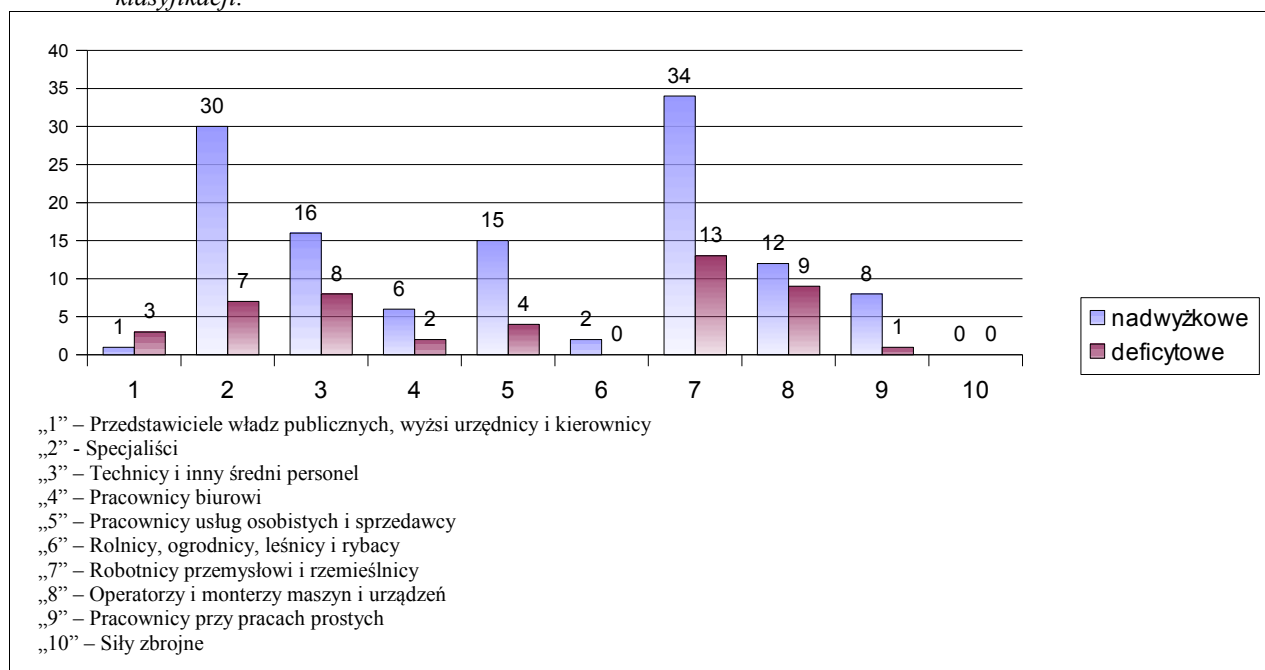
16 zawodów z **grupy trzeciej** (technicy i inny średni personel) technik analityk, technik elektryk, technik rolnik, technik farmaceutyczny, ratownik medyczny, terapeuta zajęciowy, pracownik socjalny, asystentka stomatologiczna,

15 zawodów z **grupy piątej** – kucharz, kelner, barman, fryzjer, kosmetyczka, telemarketer, pomoc apteczna, pomoc dentystyczna oraz

12 zawodów z **grupy ósmej** (operatorzy i monterzy maszyn i urządzeń) min. szlifierz kamienia, palacz kotłów parowych, monter mebli, kierowca autobusu.

Dla pełniejszego zobrazowania zawodów deficytowych i nadwyżkowych w Powiecie Puławskim wg 6-cyfrowego kodu zawodu na rys. 9 przedstawiono 10 grup zawodów wg wielkiej klasyfikacji z podziałem na zawody deficytowe i nadwyżkowe w każdej z tych grup. Dzięki wykresowi możemy wskazać na grupy z największą liczbą zawodów nadwyżkowych (grupa 7, 2, 3, 5) czy deficytowych (grupa 7, 8, 3, 2, 9), a jednocześnie zauważyć jak wielka jest przewaga zawodów nadwyżkowych nad deficytowymi w ramach jednej grupy.

Rysunek 9. Liczba zawodów deficytowych i nadwyżkowych z kodem 6-cyfrowym dla poszczególnych grup wg wielkiej klasyfikacji.



Źródło: Opracowanie własne na podstawie T-1/P-4 z raportu za 2011 rok dla PUP w Puławach.

Zawody nadwyżkowe, szczególnie te, dla których nie wpływają oferty pracy, często prowadzą wśród osób posiadających taki zawód tzw. **zjawiska długotrwałego bezrobocia**. Stosunek liczby zarejestrowanych bezrobotnych w danym zawodzie pozostających bez pracy powyżej 12 miesięcy wg stanu na koniec roku do liczby zarejestrowanych w tym zawodzie wg stanu na koniec roku to **wskaźnik długotrwałego bezrobocia w zawodzie**.² Dzięki temu wskaźnikowi można wykonać ranking zawodów generujących długotrwałe bezrobocie, a następnie zbadać, czy potwierdza się teza o zależności pomiędzy zawodami nadwyżkowymi a tymi, które powodują długotrwałe bezrobocie. Na koniec 2011 roku zarejestrowanych było 1758 bezrobotnych (ponad 32%) pozostających bez pracy powyżej 12 miesięcy (w ciągu ostatnich 2 lat). W tab. 8 zamieszczono zawody wg 2-cyfrowego kodu zawodu od najwyższego do najniższego wskaźnika długotrwałego bezrobocia.

Tabela 8. Ranking zawodów generujących długotrwałe bezrobocie w roku 2011 wg 2-cyfrowego kodu zawodu.

Kod grupy zawodów	Nazwa grupy zawodów	Wskaźnik długotrwałego bezrobocia
"13"	Kierownicy do spraw produkcji i usług	0,62
"62"	Leśnicy i rybacy	0,57
"96"	Ładowacze nieczystości i inni pracownicy przy pracach prostych	0,54
"14"	Kierownicy w branży hotelarskiej, handlu i innych branżach usługowych	0,5
"53"	Pracownicy opieki osobistej i pokrewni	0,5
"94"	Pracownicy pomocniczy przygotowujący posiłki	0,42
"91"	Pomoce domowe i sprzątaczk	0,41
"41"	Sekretarki, operatorzy urzędzeń biurowych i pokrewni	0,39
"81"	Operatorzy maszyn i urzędzeń wydobywczych i przetwórczych	0,35
"43"	Pracownicy do spraw finansowo-statystycznych i ewidencji materiałowej	0,34
"75"	Robotnicy w przetwórstwie spożywczym, obróbce drewna, produkcji wyrobów tekstylnych i pokrewni	0,34
"52"	Sprzedawcy i pokrewni	0,32
"73"	Rzemieślnicy i robotnicy poligraficzni	0,32
"93"	Robotnicy pomocniczy w górnictwie, przemyśle, budownictwie i transporcie	0,31
"83"	Kierowcy i operatorzy pojazdów	0,31
"12"	Kierownicy do spraw zarządzania i handlu	0,3
"92"	Robotnicy pomocniczy w rolnictwie, leśnictwie i rybołówstwie	0,27
"74"	Elektrycy i elektronicy	0,26
"54"	Pracownicy usług ochrony	0,26
"71"	Robotnicy budowlani i pokrewni (z wyłączeniem elektryków)	0,25
"33"	Średni personel do spraw biznesu i administracji	0,25
"72"	Robotnicy obróbki metali, mechanicy maszyn i urzędzeń i pokrewni	0,23
"42"	Pracownicy obsługi klienta	0,22

2 Na podstawie: „Zalecenia metodyczne do prowadzenia monitoringu zawodów deficytowych i nadwyżkowych”, Departament Rynku Pracy MGPIPS, s. 12, Warszawa 2003.

"51"	Pracownicy usług osobistych	0,21
"61"	Rolnicy produkcji towarowej	0,2
"11"	Przedstawiciele władz publicznych, wyżsi urzędnicy i dyrektorzy generalni	0,2
"34"	Średni personel z dziedziny prawa, spraw społecznych, kultury i pokrewny	0,15
"82"	Monterzy	0,14
"23"	Specjaliści nauczania i wychowania	0,13
"25"	Specjaliści do spraw technologii informacyjno-komunikacyjnych	0,12
"24"	Specjaliści do spraw ekonomicznych i zarządzania	0,11
"31"	Średni personel nauk fizycznych, chemicznych i technicznych	0,11
"44"	Pozostali pracownicy obsługi biura	0,1
"22"	Specjaliści do spraw zdrowia	0,1
"32"	Średni personel do spraw zdrowia	0,08
"35"	Technicy informatycy	0,07
"21"	Specjaliści nauk fizycznych, matematycznych i technicznych	0,07
"26"	Specjaliści z dziedziny prawa, dziedzin społecznych i kultury	0,05
"63"	Rolnicy i rybacy pracujący na własne potrzeby	0
"03"	Żołnierze szeregowi	0
"95"	Sprzedawcy uliczni i pracownicy świadczący usługi na ulicach	0

Źródło: Opracowanie własne na podstawie T-1/P-7 z raportu za 2011 rok dla PUP w Puławach.

Wśród zawodów generujących długotrwałe bezrobocie znalazło się 185 zawodów ze wskaźnikiem większym od „0”. Są to m. in.:

- administratorzy systemów komputerowych,
- technicy leśnictwa,
- kierownicy w hotelarstwie,
- opiekunowie dziecięcy,
- pracownicy usług domowych,
- pracownicy biur informacji
- pracownicy obsługi technicznej biur, hoteli i innych obiektów,
- tapicerzy i pokrewni,
- pracownicy domowej opieki osobistej,
- pracownicy do spraw statystyki, finansów i ubezpieczeń,
- pracownicy domowej opieki osobistej,
- pracownicy do spraw kredytów, pożyczek i pokrewni,
- technicy nauk chemicznych, fizycznych i pokrewni,
- księgowi,
- jubilerzy, złotnicy i pokrewni,
- szwaczki, hafciarki i pokrewni,
- kasjerzy bankowi i pokrewni,

- kierownicy do spraw budownictwa,
- fotografowie,
- monterzy izolacji,
- sekretarki (ogólnie),
- robotnicy pomocniczy w budownictwie drogowym, wodnym i pokrewni,
- pomoce kuchenne,
- kierowcy samochodów ciężarowych,
- nauczyciele szkół podstawowych,
- malarze i pokrewni,
- magazynierzy i pokrewni,
- kelnerzy.

Jak widać powyżej, wachlarz zawodów, które w 2011 zostały zakwalifikowane jako generujące długotrwałe bezrobocie, jest szeroki. Są wśród nich zawody z każdej grupy, często także te, które wcześniej pojawiały się jako zawody deficytowe. Powodem takiego stanu rzeczy może być po pierwsze to, że w danym okresie wskaźniki dla danego zawodu wypadł niekorzystnie. Po drugie, jeśli pojawi się w rejestrze osoba, która przez 12 miesięcy nie znajduje zatrudnienia, wówczas otrzymujemy dla reprezentowanego zawodu najwyższy wskaźnik długotrwałego bezrobocia (iloraz liczby zarejestrowanych bezrobotnych w zawodzie k , pozostających bez pracy powyżej 12 miesięcy, do liczby zarejestrowanych bezrobotnych w zawodzie k)*.

Z zestawienia bezrobotnych i ofert pracy według PKD (tab. 9) wynika, że w sekcji „Pozostała działalność usługowa” zarejestrowało się najwięcej bezrobotnych. Jest to także sekcja, w ramach której jednocześnie wpływa najwięcej ofert pracy, chociaż widać, że zapotrzebowanie na nie jest większe. Nieco inna sytuacja ma miejsce w sekcji „Handel hurtowy i detaliczny; naprawa pojazdów samochodowych, włączając motocykle”, gdzie dla 16,02% zarejestrowanych w 2011 r. bezrobotnych udział zgłoszonych ofert pracy wyniósł 19,51%. Analizując dane zawarte w tabeli 9 w dużym uproszczeniu można zbadać, w jakich sekcjach występuje największe pokrycie zapotrzebowania na oferty pracy.

* „Zalecenia metodyczne do prowadzenia monitoringu zawodów deficytowych i nadwyżkowych,” MGPIPS, Warszawa 2003, s. 12.

Tabela 9. Struktura bezrobotnych i ofert pracy według PKD w Powiecie Puławskim w 2011 roku.

Sekcja PKD	Bezrobotni zarejestrowani w II-półroczu	Bezrobotni stan w końcu II-półrocza	Oferty pracy zgłoszone w II-półroczu	Oferty pracy stan w końcu II-półrocza
Rolnictwo, leśnictwo, łowiectwo i rybactwo	1,68	2,45	0,41	1,82
Górnictwo i wydobywanie	0	0,03	0	0
Przetwórstwo przemysłowe	11,5	14,31	9,87	21,81
Wytwarzanie i zaopatrywanie w energię elektryczną, gaz, parę wodną, gorącą wodę i powietrze do układów klimatyzacyjnych	0,13	0,13	0,33	0
Dostawa wody; gospodarowanie ściekami i odpadami oraz działalność związana z rekultywacją	0,61	1,11	0,59	0
Budownictwo	11,66	11,33	15,87	14,55
Handel hurtowy i detaliczny; naprawa pojazdów samochodowych, włączając motocykle	16,02	16,47	19,51	21,81
Działalność związana z zakwaterowaniem i usługami gastronomicznymi	3,46	4,03	7,84	9,09
Transport i gospodarka magazynowa	2,12	2,5	1,77	7,27
Informacja i komunikacja	0,69	0,63	0,07	0
Działalność finansowa i ubezpieczeniowa	0,88	1,13	0,59	1,82
Działalność związana z obsługą rynku nieruchomości	0,46	0,79	0,11	0
Działalność profesjonalna, naukowa i techniczna	1,15	1,59	1,51	3,64
Działalność w zakresie usług administrowania i działalność wspierająca	4,73	4,24	3,06	0
Administracja publiczna i obrona narodowa; obowiązkowe zabezpieczenia społeczne	2,28	3,24	1,91	0
Edukacja	1,91	2,35	1,91	1,82
Opieka zdrowotna i pomoc społeczna	2,43	3	1,81	0
Działalność związana z kulturą, rozrywką i rekreacją	1,09	1,13	1,07	1,82
Pozostała działalność usługowa	37,18	6,38	31,77	14,55
Gospodarstwa domowe zatrudniające pracowników; gospodarstwa domowe produkujące wyroby i świadczące usługi na własne potrzeby	0,02	0,08	0	0
Organizacje i zespoły eksterytorialne	0	0,03	0	0
Działalność nie zidentyfikowana	0	23,06	0	0

Źródło: Opracowanie własne na podstawie T-I/P-9a z raportu za 2011 rok dla PUP w Puławach.

W tab. 10 zamieszczono 30 grup zawodów elementarnych z największym wskaźnikiem szansy uzyskania oferty pracy.

Tabela 10. Grupy zawodów z największym wskaźnikiem szansy uzyskania oferty pracy w roku 2011.

Nazwa zawodu	Wskaźnik szansy uzyskania oferty pracy
Programiści aplikacji	1
Średni personel w zakresie działalności artystycznej i kulturalnej gdzie indziej niesklasyfikowany	0,83
Operatorzy maszyn do produkcji wyrobów gumowych	0,66
Operatorzy aparatury medycznej	0,66
Górnicy podziemnej i odkrywkowej eksploatacji złóż i pokrewni	0,57
Analitycy systemowi	0,55
Robotnicy pomocniczy przy uprawie roślin i hodowli zwierząt	0,33
Operatorzy maszyn do produkcji wyrobów z tworzyw sztucznych	0,33
Technicy analityki medycznej	0,33
Urzędnicy do spraw podatków	0,33
Operatorzy maszyn i urządzeń do obróbki drewna	0,33
Inżynierowie budownictwa	0,27
Elektrycy budowlani i pokrewni	0,27
Kierownicy do spraw marketingu i sprzedaży	0,27
Posadzkarze, parkieciarze i glazurnicy	0,26
Monterzy budownictwa wodnego	0,24
Robotnicy przy pracach prostych w przemyśle gdzie indziej niesklasyfikowani	0,24
Pracownicy sprzedaży i pokrewni gdzie indziej niesklasyfikowani	0,23
Sekretarze medyczni i pokrewni	0,22
Urzędnicy do spraw świadczeń społecznych	0,22
Funkcjonariusze celni i ochrony granic	0,22
Kasjerzy i sprzedawcy biletów	0,2
Szklarze	0,18
Monterzy sprzętu elektrycznego	0,18
Robotnicy robót stanu surowego i pokrewni gdzie indziej niesklasyfikowani	0,17
Kierownicy do spraw produkcji przemysłowej	0,16
Asystenci nauczycieli	0,16
Kierowcy operatorzy wózków jezdniowych	0,16
Nauczyciele kształcenia zawodowego	0,14

Źródło: Opracowanie własne na podstawie T-1/P-11 z raportu za 2011 rok dla PUP w Puławach.

WNIOSKI

W oparciu o sporządzony monitoring zawodów deficytowych i nadwyżkowych, analizę napływu bezrobotnych oraz ofert pracy według zawodów można stwierdzić, że rynek pracy powiatu puławskiego charakteryzuje się dość dużą różnicą między podażą i popytem w przekroju zawodowym. W ogólnym zestawieniu zawodów dominują zawody nadwyżkowe, które znacznie przewyższają liczbę zawodów deficytowych charakteryzujących się niedoborem zasobów ludzkich nad podażą pracy. W związku z tym przed przyszłymi pracownikami będą stawiane wymagania dotyczące elastyczności zawodowej oraz elastyczności edukacyjnej w celu nabywania nowych kwalifikacji.

Wyniki przeprowadzonych badań w identyfikowaniu zawodów deficytowych i nadwyżkowych w oparciu o statystykę rynku pracy nie są w stanie określić rzeczywistej skali zjawiska w przedmiotowym zakresie. Jest to spowodowane tym, że nie wszystkie wolne miejsca pracy zgłaszane są przez pracodawców do urzędów pracy. Ponadto należy brać również pod uwagę fakt, że część populacji bezrobotnych sklasyfikowana jest w zawodzie wyuczonym a część w zawodzie wykonywanym. Duża grupa bezrobotnych może być sklasyfikowana w wielu zawodach, ale w momencie rejestracji umieszczana jest w ewidencji komputerowej pod jednym kodem zawodu. Duże zmiany zachodzące na rynku pracy mogą powodować, że dana osoba posiadająca kilka zawodów może w danym okresie czasu reprezentować zarówno zawód nadwyżkowy jak i deficytowy, z tym że tylko jeden z nich będzie uwzględniony w statystyce rynku pracy.

Dane wynikowe z monitoringu zawodów deficytowych i nadwyżkowych za 2011 rok wskazują, że większość zawodów, w których zgłoszono w badanym okresie oferty pracy lub/i zarejestrowali się bezrobotni (635 zawodów) to zawody nadwyżkowe (63,6%) tj. zawody/specjalności, w których występuje przewaga osób poszukujących pracy nad zgłoszonymi ofertami pracy. Zawody deficytowe, w których występowała przewaga zgłoszonych ofert pracy nad liczbą osób poszukujących pracy stanowiły 24,6%. Natomiast pozostałe 11,7% zawodów w powiecie puławskim to zawody zrównoważone czyli takie, które wykazują równowagę na rynku pracy.

Przeprowadzona analiza zawodów deficytowych i nadwyżkowych ujawniła pewnie charakterystyczne fragmenty struktury samych bezrobotnych. Przede wszystkim wyraźnie zaznaczona jest przewaga osób bez zawodu (706 osób), powiększana przez duży napływ do bezrobocia (1.004 osoby). Są to bez wątpienia potencjalni klienci systemu kształcenia ustawicznego, za czym przemawia fakt, że w niewielkim stopniu osób tych dotyczy zjawisko długotrwałego bezrobocia.

Analiza sytuacji osób bezrobotnych w powiecie puławskim wykazała, że populacja zarejestrowanych w 2011 r. osób bezrobotnych jest zróżnicowana. Możemy jednak wydzielić dwa zawody (sprzedawca i robotnik budowlany), o których można powiedzieć, że generują na rynku

pracy bezrobocie. Nadal jeszcze znaczna część bezrobotnych nie posiada żadnego zawodu, chociaż ich liczba z roku na rok zmniejsza się.

Trudno jest wskazać w sposób jednoznaczny grupy zawodów, które mają zdecydowanie największe lub najmniejsze szanse na uzyskanie oferty pracy, gdyż najczęściej duże grupy zawodów są zróżnicowane na poziomie grup elementarnych.

Najwięcej ofert pracy, jakie napłynęły do urzędu, to oferty w zawodzie robotnik pomocniczy w przemyśle przetwórczym. Ponadto pracodawcy najczęściej poszukiwali sprzedawców oraz robotników budowlanych. Większość ofert pracy realizowana jest w całości, tylko nieliczne pozostają niewykorzystane prawdopodobnie w związku z brakiem odpowiednich osób.

Na puławskim rynku pracy najbardziej poszukiwani przez pracodawców są: technik handlowiec, sortowacz, kasjer handlowy, murarz, kucharz, kierowca operator wózków jezdniowych, kelner.

Mniejsza liczba ofert pracy przy jednoczesnym wzroście liczby bezrobotnych to ogólnie mniejsze szanse na otrzymanie oferty pracy.

Na koniec należy zwrócić uwagę na możliwe rozbieżności pomiędzy wynikami niektórych zestawień wykonanymi na podstawie wyliczonych wskaźników (zgodnie z metodologią zawartą w „Zaleceniach metodycznych do prowadzenia monitoringu zawodów deficytowych i nadwyżkowych) a rzeczywistą sytuacją, jaką obserwuje się na rynku pracy. W opracowaniu podano przykład związany z zawodem „pracownik biurowy”. Dlatego zalecana jest daleko idąca ostrożność podczas interpretacji wyników monitoringu. Każdy przypadek warto szczegółowo przeanalizować i potraktować indywidualnie, porównać z aktualnymi warunkami panującymi na rynku (monitoring roczny opisuje zmiany dokonujące się w ciągu 12 miesięcy,) biorąc pod uwagę trendy okresowe, sezonowość i występowanie przypadków szczególnych, takich jak zwolnienia grupowe. Nie należy także zapominać o charakterystyce rynku pracy, którego dotyczy analiza (przewaga podmiotów wg PKD, lokalizacja dużych podmiotów gospodarczych itp.).

SPIS TABEL

Tabela 1. Wyrejestrowani z powodu podjęcia pracy na tle ogółu wyrejestrowanych w latach 2008 - 2011.....	5
Tabela 2. Struktura bezrobotnych wg dużych grup zawodowych (kod 2-cyfrowy) wg stanu na koniec 2011 roku.....	6
Tabela 3. Bezrobotni wg zawodów – wybrane zawody najliczniej reprezentowane przez bezrobotnych w 2011 r.....	7
Tabela 4. Struktura napływu bezrobotnych w 2011 roku wg dużych grup (kod 2-cyfrowy).....	11
Tabela 5. Ranking dużych grup zawodów wg wskaźnika intensywności nadwyżki (deficytu)..	21
Tabela 6. Lista 30 zawodów deficytowych wg 6-cyfrowego kodu zawodu.....	26
Tabela 7. Lista 30 zawodów nadwyżkowych wg 6-cyfrowego kodu zawodu.....	27
Tabela 8. Ranking zawodów generujących długotrwałe bezrobocie w roku 2011 wg 2-cyfrowego kodu zawodu.	29
Tabela 9. Struktura bezrobotnych i ofert pracy według PKD w Powiecie Puławskim w 2011 roku.....	32
Tabela 10. Grupy zawodów z największym wskaźnikiem szansy uzyskania oferty pracy w roku 2011.....	33

SPIS RYSUNKÓW

Rysunek 1. Stopa bezrobocia w latach 2008-2011.....	4
Rysunek 2. Struktura zawodów wg wielkich grup zawodów (wg stanu na koniec 2011).....	5
Rysunek 3. Zawody wśród długotrwale bezrobotnych - porównanie danych z 2007-2011.....	9
Rysunek 4. Napływ bezrobotnych w 2011 roku wg wybranych zawodów.....	10
Rysunek 5. Napływ ofert pracy w ciągu roku w latach 2007-2011.....	16
Rysunek 6. Struktura procentowa ofert pracy pozyskanych w 2011 r.....	17
Rysunek 7. Struktura ofert pracy wg wielkich grup zawodów w 2011 roku.....	20
Rysunek 8. Udział poszczególnych grup zawodów w ogólnej liczbie wg wskaźnika intensywności w 2011.....	22
Rysunek 9. Liczba zawodów deficytowych i nadwyżkowych z kodem 6-cyfrowym dla poszczególnych grup wg wielkiej klasyfikacji.....	28