



**MONITORING ZAWODÓW
DEFICYTOWYCH I NADWYŻKOWYCH
W POWIECIE PUŁAWSKIM
RAPORT ROCZNY
2012**

Przedruk w całości lub w części oraz wykorzystanie
danych statystycznych w druku dozwolone
wyłącznie z podaniem źródła

*Opracowała:
Anna Malicka
starszy inspektor powiatowy*

Spis treści

WSTĘP.....	3
CZĘŚĆ I – DIAGNOSTYCZNA.....	4
I. ANALIZA BEZROBOCIA WG ZAWODÓW (GRUP ZAWODÓW).....	4
II. ANALIZA OFERT PRACY WG ZAWODÓW (GRUP ZAWODÓW).....	16
III. ANALIZA ZAWODÓW DEFICYTOWYCH I NADWYŻKOWYCH.....	21
WNIOSKI.....	35
SPIS TABEL.....	37
SPIS RYSUNKÓW.....	38

WSTĘP

Niniejsze opracowanie jest kolejnym materiałem przygotowanym zgodnie z zaleceniami Ministerstwa Pracy i Polityki Społecznej do prowadzenia monitoringu zawodów deficytowych i nadwyżkowych wśród bezrobotnych zarejestrowanych w urzędzie pracy.

Celem opracowania jest przeprowadzenie monitoringu zawodów pod kątem i nadwyżek i braków na potrzeby samego Powiatowego Urzędu Pracy jak i innych organów i instytucji zainteresowanych problematyką rynku pracy, a w szczególności dla Wojewódzkich Urzędów Pracy, Starosty, dyrektorów szkół ponadgimnazjalnych i wybranych instytucji szkoleniowych.

Podstawą do opracowania materiału jest przede wszystkim zapis zawarty w art. 9 ust. 1 pkt. 9 ustawy o promocji zatrudnienia i instytucjach rynku pracy (Dz. U. Nr 99, poz. 1001 z późn. zm.), mówiący o opracowywaniu przez samorząd powiatu analiz i sprawozdań, w tym prowadzenie monitoringu zawodów deficytowych i nadwyżkowych, jako jedno z zadań w zakresie polityki rynku pracy. Ponadto jest to kontynuacja obserwacji lokalnego rynku pracy pod kątem zawodów, które reprezentowane są przez bezrobotnych i ma stanowić pewną całość oraz pozwolić zaobserwować istotne zmiany w tej dziedzinie.

Analizę bezrobocia w Powiecie Puławskim rozpocznie zestawienie wybranych dużych grup zawodowych (kod 2 cyfrowy) i elementarnych grup (kod 4 cyfrowy). W części 1 przedstawione będą wyniki analizy za 2012 rok .

Analogiczna analiza, ale w odniesieniu do ofert pracy, zostanie przeprowadzona w części 2.

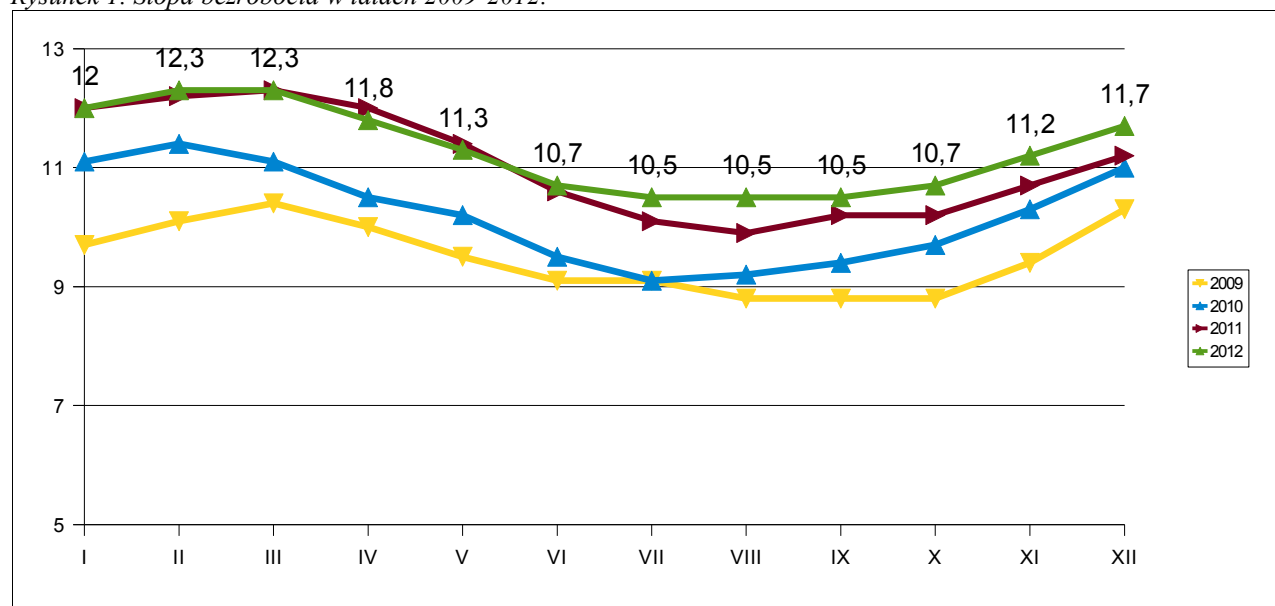
Część 3 to monitoring zawodów deficytowych i nadwyżkowych, z którego wnioski zawarto w części 4.

CZĘŚĆ I – DIAGNOSTYCZNA

I. ANALIZA BEZROBOCIA WG ZAWODÓW (GRUP ZAWODÓW)

Rok 2012 to kolejny rok wyższego bezrobocia w porównaniu do roku poprzedniego. W pierwszym półroczu stopa bezrobocia była zbliżona do analogicznego okresu w roku poprzednim, natomiast w drugim półroczu była nieco wyższa od miesięcznej stopy bezrobocia w roku 2011. Tylko w miesiącu kwietniu i maju stopa bezrobocia była niższa od tej sprzed roku w porównywalnym okresie (rys. 1). Na tym tle spróbujemy dokonać analizy lokalnego rynku pracy pod kątem dostosowania podaży zawodów (zarejestrowani bezrobotni, posiadane przez nich kwalifikacje i oczekiwania zawodowe) do popytu na zawody (oferty pracy, oczekiwania pracodawców).

Rysunek 1. Stopa bezrobocia w latach 2009-2012.



Źródło: Opracowanie własne na podstawie danych statystycznych PUP w Puławach.

W ciągu całego 2012 roku w PUP w Puławach zarejestrowało się 7337 osób a wyrejestrowało się 6955 osób. W porównaniu z rokiem 2011 nastąpił wzrost liczby osób napływających do rejestrów bezrobotnych o 243 osoby oraz wzrosła liczba osób wyrejestrowywanych o 34. Najwięcej osób napływa w miesiącach jesienno-zimowych natomiast najwięcej wyrejestrowań ma miejsce w tzw. „sezonie”, a więc w okresie od marca do sierpnia. Wśród bezrobotnych rejestrujących się i wyrejestrowywanych przeważają mężczyźni. Oni także, częściej niż kobiety, podejmowali zatrudnienie. Jednak są także najmniej zdyscyplinowani, bo ponad 64% wszystkich wyłączeń z ewidencji z powodu nie potwierdzenia w wyznaczonym przez

urząd terminie gotowości do podjęcia pracy dotyczyło mężczyzn. W 2011 roku fakt podjęcia pracy zgłosiło 2935 osób, w roku 2012 liczba ta była o 38 mniejsza i wyniosła 2897 osób. Zmienia się sytuacja osób podejmujących pracę w ogólnej liczbie wyrejestrowujących się. O ile w roku 2009 - 38% wyrejestrowanych (w ciągu 12 miesięcy) stanowili bezrobotni wyrejestrowani z tytułu podjęcia zatrudnienia, to w roku 2010–35,6%, roku 2011– 42% natomiast w 2012 stanowili 41,6%. (tab. 1).

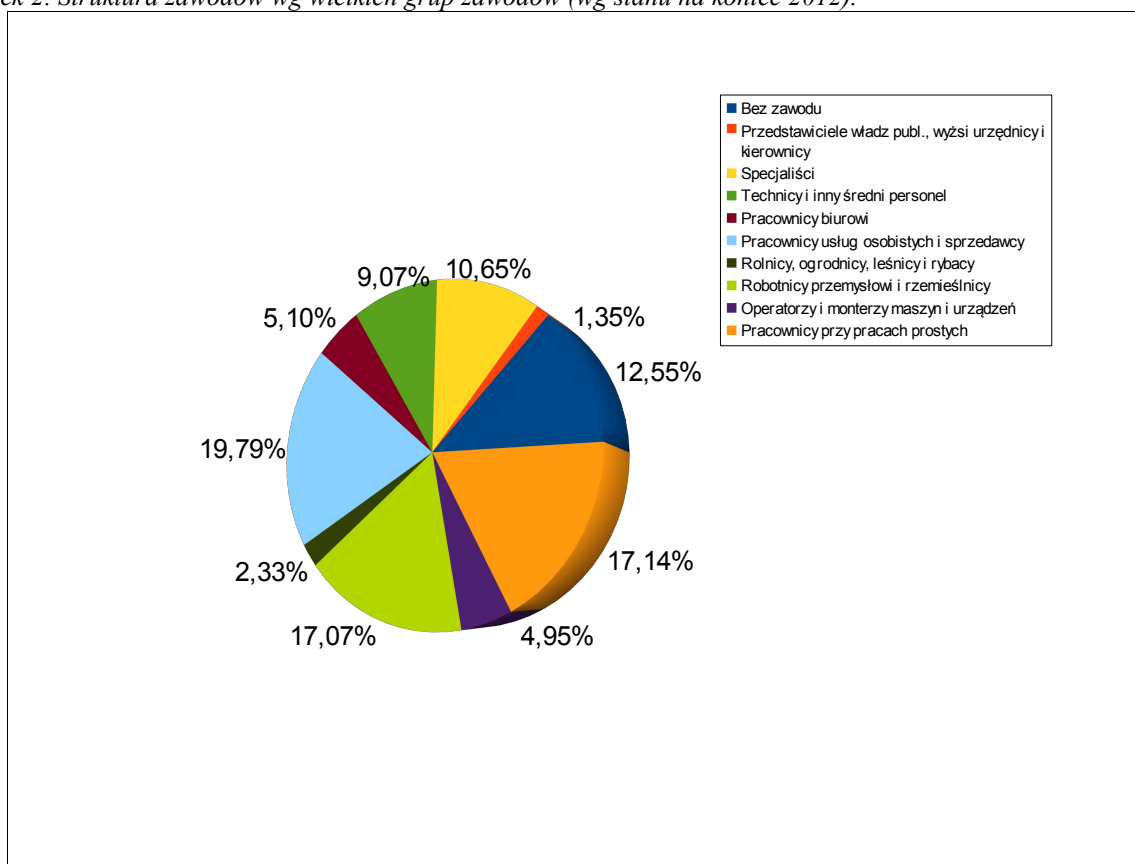
Tabela 1. Wyrejestrowani z powodu podjęcia pracy na tle ogółu wyrejestrowanych w latach 2009 - 2012.

	2009	2010	2011	2012
Wyrejestrowani ogółem	7562	7708	6921	6955
Wyrejestrowani z powodu podjęcia zatrudnienia	2860	2741	2935	2897

Źródło: Opracowanie własne na podstawie danych statystycznych PUP w Puławach.

Struktura występowania zawodów wśród bezrobotnych zarejestrowanych (ogółem) na koniec roku 2012 wg wielkich grup klasyfikacji zawodów przedstawiono na rys. 2.

Rysunek 2. Struktura zawodów wg wielkich grup zawodów (wg stanu na koniec 2012).



Źródło: Opracowanie własne na podstawie T-1/P-1 z raportu za 2012 rok dla PUP w Puławach.

Tabela 2. Struktura bezrobotnych wg dużych grup zawodowych (kod 2-cyfrowy)
wg stanu na koniec 2012 roku.

Grupa zawodowa	Udział (w %)
Żołnierze szeregowi	0,02
Przedstawiciele władz publicznych, wyżsi urzędnicy i dyrektorzy generalni	0,11
Kierownicy do spraw zarządzania i handlu	0,5
Kierownicy do spraw produkcji i usług	0,45
Kierownicy w branży hotelarskiej, handlu i innych branżach usługowych	0,46
Specjaliści nauk fizycznych, matematycznych i technicznych	2,95
Specjaliści do spraw zdrowia	1,05
Specjaliści nauczania i wychowania	2,46
Specjaliści do spraw ekonomicznych i zarządzania	3,19
Specjaliści do spraw technologii informacyjno-komunikacyjnych	0,13
Specjaliści z dziedziny prawa, dziedzin społecznych i kultury	2,36
Średni personel nauk fizycznych, chemicznych i technicznych	3,91
Średni personel do spraw zdrowia	1,93
Średni personel do spraw biznesu i administracji	3,44
Średni personel z dziedziny prawa, spraw społecznych, kultury i pokrewny	0,56
Technicy informatycy	0,5
Sekretarki, operatorzy urzędzeń biurowych i pokrewni	2,83
Pracownicy obsługi klienta	1,19
Pracownicy do spraw finansowo-statystycznych i ewidencji materiałowej	1,62
Pozostali pracownicy obsługi biura	0,17
Pracownicy usług osobistych	9,45
Sprzedawcy i pokrewni	11,82
Pracownicy opieki osobistej i pokrewni	0,43
Pracownicy usług ochrony	0,92
Rolnicy produkcji towarowej	2,48
Leśnicy i rybacy	0,11
Rolnicy i rybacy pracujący na własne potrzeby	0,05
Robotnicy budowlani i pokrewni (z wyłączeniem elektryków)	7,32
Robotnicy obróbki metali, mechanicy maszyn i urzędzeń i pokrewni	5,22
Rzemieślnicy i robotnicy poligraficzni	0,52
Elektrycy i elektronicy	1,15
Robotnicy w przetwórstwie spożywczym, obróbce drewna, produkcji wyrobów tekstylnych i pokrewni	5,28
Operatorzy maszyn i urzędzeń wydobywczych i przetwórczych	2,05
Monterzy	0,39
Kierowcy i operatorzy pojazdów	3,2
Pomoce domowe i sprzątaczk	2,6
Robotnicy pomocniczy w rolnictwie, leśnictwie i rybołówstwie	0,52
Robotnicy pomocniczy w górnictwie, przemyśle, budownictwie i transporcie	14,97
Pracownicy pomocniczy przygotowujący posiłki	0,62
Ładowacze nieczystości i inni pracownicy przy pracach prostych	0,86

Źródło: Opracowanie własne na podstawie T-1/P-1a z raportu za 2012 rok dla PUP w Puławach.

Wśród 40 dużych grup zawodów najliczniejsze to:

- robotnicy pomocniczy w górnictwie, przemyśle, budownictwie i transporcie – 14,97
- sprzedawcy i pokrewni – 11,82
- robotnicy budowlani i pokrewni (z wyłączeniem elektryków) – 7,32
- robotnicy w przetwórstwie spożywczym, obróbce drewna, produkcji wyrobów tekstylnych i pokrewni – 5,28
- robotnicy obróbki metali, mechanicy maszyn i urządzeń i pokrewni – 5,22
- średni personel nauk fizycznych, chemicznych i technicznych – 3,91

Jak już wcześniej wspomniano najwięcej, bo aż 732 bezrobotnych nie posiada żadnego zawodu. Prawie 48% tej grupy osób stanowią kobiety (spadek w porównaniu z rokiem poprzednim o 2). Dużą grupę osób bezrobotnych stanowią sprzedawcy (486) i ich liczba wzrosła o 7 osób. Kolejne miejsce w 2012 roku zajęli robotnicy budowlani, których liczba wyniosła 227 osób. W porównaniu z rokiem 2011 zawody reprezentowane najliczniej przez zarejestrowanych bezrobotnych uległa nieznacznym zmianom. Czołówkę 30 zawodów najliczniej reprezentowanych przez bezrobotnych w końcu 2012 roku przedstawia tab. 3.

Tabela 3. Bezrobotni wg zawodów – wybrane zawody najliczniej reprezentowane przez bezrobotnych w 2012 r.

Nazwa zawodu	Liczba bezrobotnych
Sprzedawca	486
Robotnik budowlany	227
Robotnik pomocniczy w przemyśle przetwórczym	195
Technik prac biurowych	132
Sortowacz	124
Kucharz	102
Kucharz małej gastronomii	97
Robotnik gospodarczy	88
Murarz	85
Sprzątaczką biurową	80
Ślusarz	70
Ogrodnik szkółkarz	68
Technik ekonomista	63
Magazynier	62
Szwaczka	61
Specjalista administracji publicznej	56
Mechanik pojazdów samochodowych	54
Pozostali robotnicy przy pracach prostych w przemyśle	53
Kierowca samochodu ciężarowego	50
Kelner	50
Robotnik drogowy	49
Technik mechanik	45
Barman	43
Fryzjer	39

Malarz budowlany	37
Monter konstrukcji stalowych	37
Pedagog	33
Technik żywienia i gospodarstwa domowego	33
Stolarz	33
Krawiec	33
Piekarz	31

Źródło: Opracowanie własne na podstawie T-1/P-1 z raportu za 2012 rok dla PUP w Puławach.

Wymienione w tab. 3 zawody to tylko niektóre spośród 647 zawodów pojawiających się wśród bezrobotnych.

Wśród bezrobotnych mężczyzn w powiecie puławskim dominowały takie zawody jak: robotnik budowlany (227), robotnik pomocniczy w przemyśle przetwórczym (105), murarz (85), sprzedawca (81), robotnik gospodarczy (73), ślusarz (69), mechanik pojazdów samochodowych (54), magazynier (50), kierowca samochodu ciężarowego (50), robotnik drogowy (49), technik mechanik (45), malarz budowlany (37), monter konstrukcji stalowych (37), pozostali robotnicy przy pracach prostych w przemyśle (36), stolarz (33), ogrodnik szkółkarz (30).

Najwięcej bezrobotnych kobiet posiadało zawód: sprzedawca (405), technik prac biurowych (113), sortowacz (105), robotnik pomocniczy w przemyśle przetwórczym (90), kucharz (88), sprzątaczką biurową (77), kucharz małej gastronomii (71), szwaczka (60), technik ekonomista (48), kelner (39), ogrodnik szkółkarz (38), specjalista administracji publicznej (38).

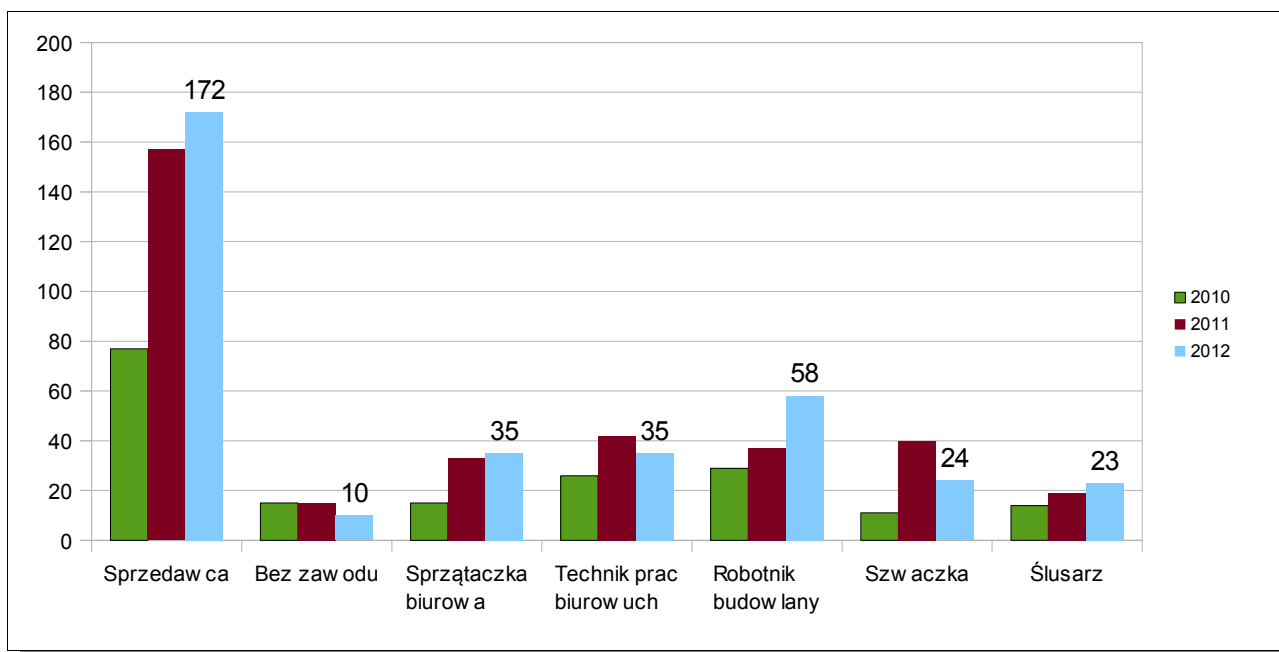
Bezrobotni, którzy pozostają bez pracy powyżej 12 miesięcy, to przede wszystkim sprzedawcy (172). Sytuacja osób posiadających ten zawód od lat nie ulega zmianie – zawsze sprzedawcy otwierają listy rankingowe wg liczebności występowania. W roku 2012 wśród długotrwale bezrobotnych najczęściej było przedstawicieli zawodów, takich jak:

- sprzedawca,
- robotnik budowlany,
- robotnik pomocniczy w przemyśle przetwórczym,
- robotnik gospodarczy,
- sortowacz,
- technik prac biurowych,
- sprzątaczką biurową,
- murarz,
- szwaczka,
- ślusarz,
- magazynier

Liczba długotrwale bezrobotnych nie posiadających zawodu wyniosła 10 (spadek o 5 w porównaniu do 2010 i 2011 roku). W przypadku tych osób można powiedzieć już o pewnym pozytywnym trendzie.

Sprzedawcy – w 2010 roku liczba ich wynosiła zaledwie 77 osób, w 2011 wzrosła do 157 natomiast w 2012 osiągnęła już 172 osoby (rys. 3).

Rysunek 3. Zawody wśród długotrwale bezrobotnych - porównanie danych z 2010-2012



Źródło: Opracowanie własne na podstawie T-1/P-1a z raportu za 2010-2012 rok dla PUP w Puławach.

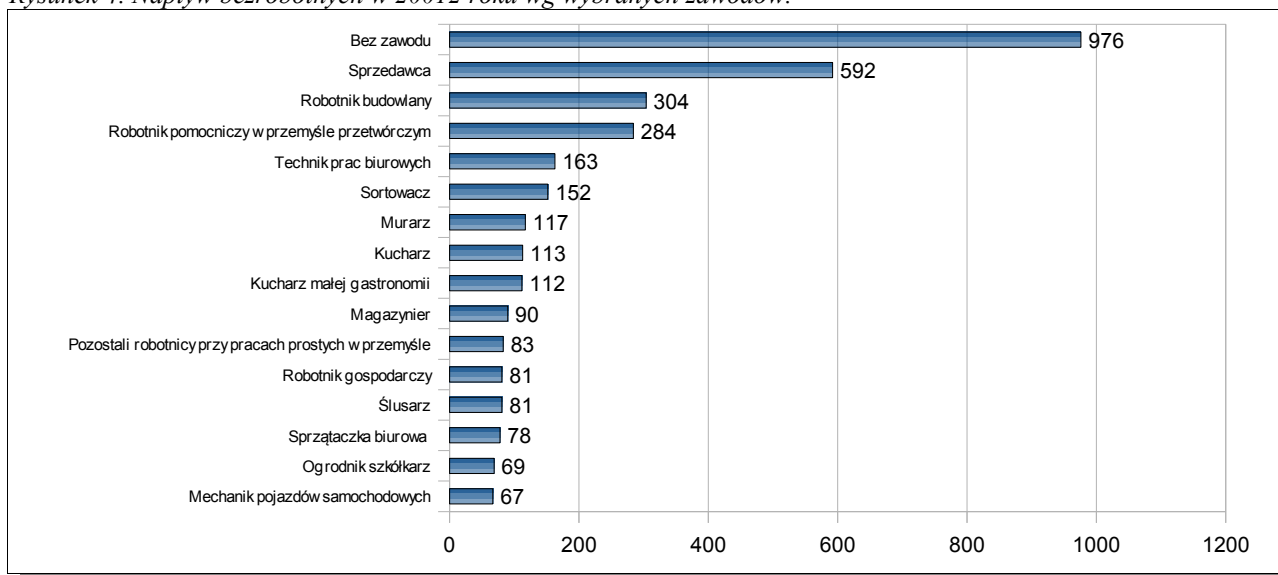
Wśród długotrwale bezrobotnych pokazaną grupę stanowią także:

- robotnik pomocniczy w przemyśle przetwórczym (42),
- robotnik gospodarczy (41),
- sortowacz (36),
- murarz (26),
- magazynier (21),
- pozostali robotnicy przy pracach prostych w przemyśle (18).

Najwięcej zarejestrowanych powyżej 12 miesięcy mężczyzn to robotnicy budowlani (58), robotnicy gospodarczy (33), sprzedawcy (27), murarze (26), ślusarze (23). Następne miejsca pod względem liczebności zajmują: robotnicy pomocniczy w przemyśle przetwórczym, kierowcy samochodu ciężarowego, magazynierzy, malarze budowlani, ładowacze. Większość kobiet, które przez co najmniej 12 miesięcy poszukują pracy to sprzedawcy (145). Bez pracy ponad 12 miesięcy częściej pozostawały także kobiety z zawodem: sprzątaczkabiurowa (35), technik pracbiurowuch (31), sortowacz (30) szwaczka (23). Sytuacja długotrwale bezrobotnych kobiet niemal się nie zmieniła w stosunku do roku poprzedniego.

Zawody osób napływających do rejestrów PUP w Puławach w dużej mierze pokrywają się z zawodami najliczniej występującymi wśród zarejestrowanych bezrobotnych. Potwierdza to rys. 4.

Rysunek 4. Napływ bezrobotnych w 2012 roku wg wybranych zawodów.



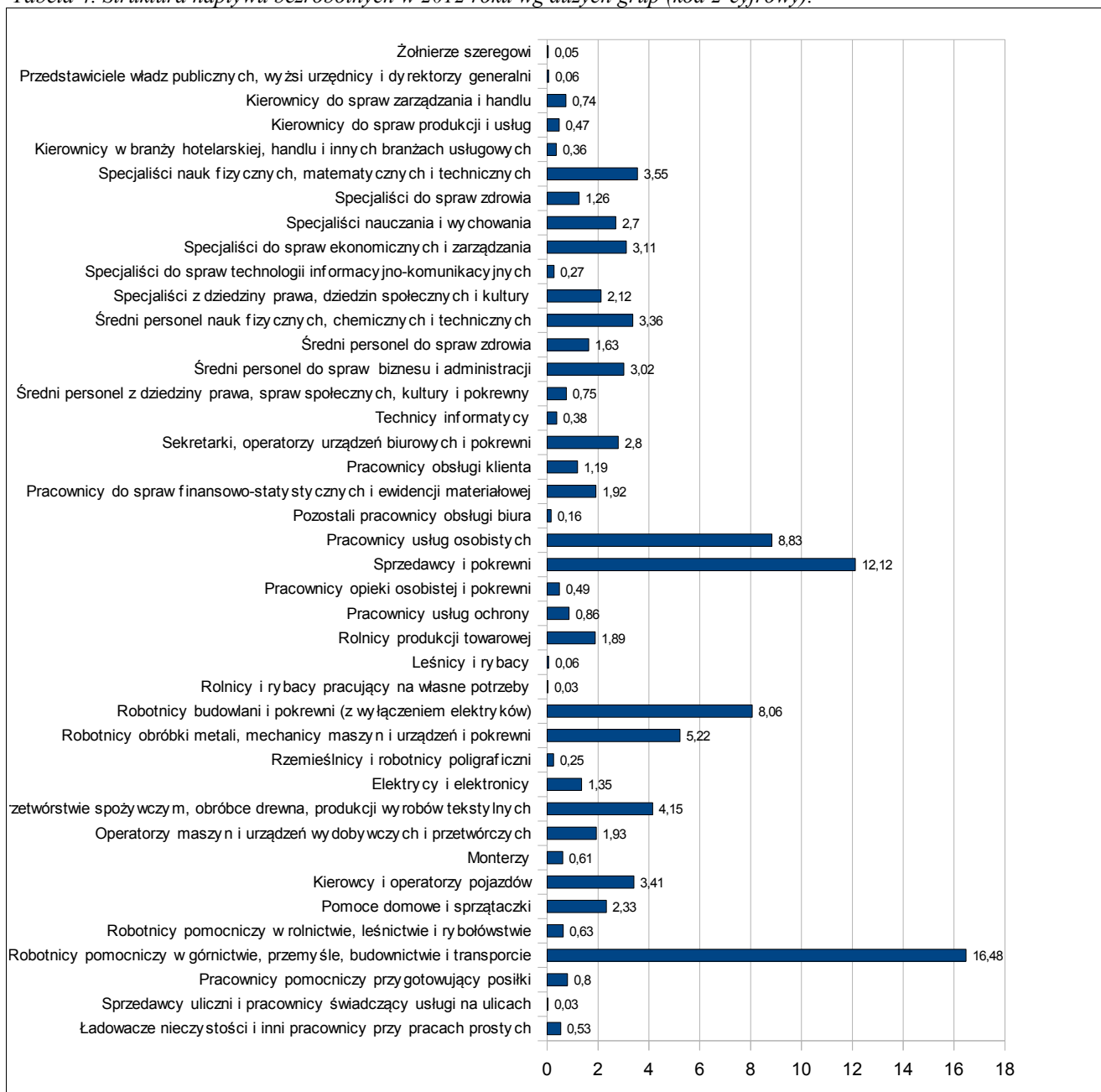
Źródło: Opracowanie własne na podstawie T-1/P-2 z raportu za 2012 rok dla PUP w Puławach.

Od kilku lat obserwujemy, że jest grupa zawodów najczęściej pojawiających się wśród rejestrujących się w urzędzie. Zmienia się ich liczba, ale zwykle w rankingu pojawiają się na czele list prezentowanych w statystykach.

Nadal najwięcej osób spośród rejestrowanych nie posiada żadnego zawodu (976 osób). Nie zmienia się także sytuacja sprzedawców, których w 2012 roku zarejestrowało się 592, robotników budowlanych (304), robotników pomocniczych w przemyśle przetwórczym (284), techników prac biurowych (163), sortowaczy (152), murarzy (117), kucharzy (113), kucharzy małej gastronomii (112), magazynierów (90), pozostałych robotników przy pracach prostych w przemyśle (85), czy robotników gospodarczych (81).

W tab. 4 zawarto strukturę dużych grup zawodów wg wielkości napływu bezrobotnych w 2012 roku.

Tabela 4. Struktura napływu bezrobotnych w 2012 roku wg dużych grup (kod 2-cyfrowy).



Źródło: Opracowanie własne na podstawie T-1/P-2a z raportu za 2012 rok dla PUP w Puławach.

Wg kodu 2-cyfrowego najwięcej bezrobotnych napłynęło z grup:

- Robotnicy pomocniczy w górnictwie, przemyśle, budownictwie i transporcie,
- Sprzedawcy i pokrewni,
- Pracownicy usług osobistych.

Ponad 55% rejestrujących się w PUP w Puławach w 2012 roku to mężczyźni (podobnie jak w roku ubiegłym). Wśród nich najwięcej było osób nie posiadających zawodu (581), poz tym : robotników budowlanych (304), robotnik pomocniczy w przemyśle przetwórczym (148), sprzedawca (117), murarzy (117). Często wśród rejestrowanych mężczyzn pojawiał się też zawód:

- magazynier (80),
- ślusarz (80),
- robotnik gospodarczy (68),
- mechanik pojazdów samochodowych (67),
- kierowca samochodu ciężarowego (63),
- pozostali robotnicy przy pracach prostych w przemyśle (52),
- technik mechanik (50)
- cieśla (49),
- monter konstrukcji stalowych (48),
- kucharz małej gastronomii (40),

Nadal najwięcej rejestrujących się kobiet posiada zawód sprzedawca (475). W roku 2012 odsetek rejestrujących się kobiet z zawodem sprzedawca wyniósł ponad 14,4%. Częściej występującymi zawodami wśród napływających do urzędu bezrobotnych kobiet były również takie zawody jak:

- robotnik pomocniczy w przemyśle przetwórczym (136),
- technik prac biurowych (133),
- sortowacz (129),
- kucharz (88),
- kucharz małej gastronomii (72),
- sprzątaczką biurową (71),
- szwaczka (60)
- fryzjer (56).

W przypadku zarówno mężczyzn jak i kobiet można powiedzieć o nieznacznych tylko zmianach w odniesieniu do 2011 roku. Większy napływ osób w poszczególnych zawodach wynika raczej ze wzrostu bezrobocia w ogóle, aniżeli ze zmiany sytuacji tych osób na lokalnym rynku pracy tym bardziej, że w tym czasie nie odnotowano szczególnych perturbacji na rynku (np. zwolnienia grupowe).

Wg grup wielkich największy napływ bezrobotnych w 2012 roku zanotowano w grupie 5 - „Pracownicy usług osobistych i sprzedawcy”. Najmniej rejestrujących się reprezentuje 1 i 6 grupę zawodów - „Siły zbrojne”, „Rolnicy, ogrodnicy, leśnicy i rybacy”.

Z grupy „**Przedstawiciele władz publicznych, wyżsi urzędnicy i kierownicy**” najczęściej rejestrowało się kierowników działu sprzedaży oraz kierowników małego przedsiębiorstwa budowlanego. Ponadto rejestrowali się: kierownik lokalu gastronomicznego, pozostali kierownicy do spraw innych typów usług gdzie indziej niesklasyfikowani, kierownik budowy, pozostali kierownicy do spraw obsługi biznesu i zarządzania gdzie indziej niesklasyfikowani, główny księgowy, kierownik działu marketingu, kierownik działu produkcji. W grupie tej odnotowano także pojedyncze przypadki rejestracji dyrektora technicznego, naczelnika/kierownika wydziału, głównego technologa, kierownika działu logistyki, dyrektora szkoły oraz kierownika działu transportu.

W grupie drugiej „**Specjaliści**” najczęściej rejestrowało się osób z zawodem: specjalista administracji publicznej, fizjoterapeuta, pedagog, specjalista do spraw organizacji usług gastronomicznych, hotelarskich i turystycznych, ekonomista, specjalista do spraw marketingu i handlu oraz nauczyciel nauczania początkowego. Najmniej rejestrowało się osób z zawodem:

- projektant biżuterii,
- kartograf,
- położna specjalista pielęgniarstwa położniczego,
- logopeda,
- kosmetolog,
- nauczyciel chemii,
- specjalista do spraw kontrolingu,
- inspektor nadzoru budowlanego,
- asystent prawny,
- specjalista zarządzania informacją,
- redaktor wydawniczy,
- tłumacz języka niemieckiego,
- artysta muzyk instrumentalista,
- prezenter muzyczny

W ramach trzeciej grupy „**Technicy i inny średni personel**” najczęściej zarejestrowało się techników mechaników, techników ekonomistów, przedstawicieli handlowych, techników żywienia i gospodarstwa domowego, techników agrobiznesu, techników informatyków, techników budownictwa, techników rolników, techników elektryków, techników farmaceutyków, księgowych, techników administracji i techników masażyistów. Rzadziej do rejestrów PUP w Puławach trafiali: technik drogownictwa, technik obuwnik, technik organizacji produkcji, technik technologii drewna, maszynista chłodni, technik pszczelarz, kapitan statku żeglugi śródlądowej, technik ortopeda, likwidator szkód, technik logistyk, urzędnik podatkowy, opiekun osoby starszej, sekretarka

medyczna.

Kolejną grupę stanowią „**Pracownicy biurowi**”, z której to grupy najwięcej napłynęło techników prac biurowych i magazynierów. Zarejestrowano także kilka osób w zawodzie recepcjonista, technik hotelarstwa, asystent usług pocztowych, inwentaryzator, technik obsługi turystycznej, ekspedient wypożyczalni, sekretarka, fakturzystka, operator aplikacji komputerowych.

Grupa piąta „**Pracownicy usług osobistych i sprzedawcy**” to najliczniejsza w tym roku pod względem wielkości napływu bezrobotnych grupa (ponad 19,3% wszystkich rejestrujących się), zdominowana przez zawód „sprzedawca”. Ponadto często pojawiającym się zawodem w ramach tej grupy wśród osób napływających jest zawód kucharz (także małej gastronomii), robotnik gospodarczy, kelner, fryzjer, barman, doradca klienta, pracownik ochrony fizycznej bez licencji, kasjer handlowy, technik handlowiec i sprzedawca w branży przemysłowej. W pojedynczych przypadkach rejestrowały się osoby w zawodzie: kontroler biletów, manikiurzystka, wizażystka/stylistka, ekspedient w punkcie usługowym, policjant służby prewencji, sanitariusz szpitalny, fryzjer damski, opiekunka dzieci w drodze do szkoły, hostessa, żalobnik, telemarketer.

Najwięcej zarejestrowanych w 2012 roku osób reprezentujących zawód z grupy szóstej, tj. „**Rolnicy, ogrodnicy, leśnicy i rybacy**” posiadało zawód ogrodnik szkółkarz. W kilku przypadkach wystąpił zawód ogrodnik terenów zieleni, ogrodnik - uprawa roślin ozdobny, ogrodnik – uprawa warzyw polowych, rolnik, robotnik leśny, rolnik upraw polowych, sadownik, ogrodnik – uprawy pod osłonami, hodowca drobiu, rybak śródlądowy.

Grupa siódma „**Robotnicy przemysłowi i rzemieślnicy**” to trzecia grupa zawodów pod względem napływu osób do PUP w Puławach (16,5% wszystkich rejestrujących się). Z grupy tej najwięcej zarejestrowało się osób w zawodzie: murarz, ślusarz, mechanik pojazdów samochodowych, szwaczka, cieśla, monter konstrukcji stalowych, elektromonter (elektryk) zakładowy, malarz budowlany, stolarz, piekarz, brukarz, cukiernik, krawiec, zbrojarz, monter instalacji i urządzeń sanitarnych. Kilka osób zarejestrowało się w zawodzie blacharz, tkacz, ubojowy, stolarz meblowy, tapicer, blacharz izolacji przemysłowych, mechanik maszyn rolniczych, kaletnik, zgrzewacz, monter bram, szlifierz metali, introligator, garmażer, parkieciarz.

Wśród osób napływających do rejestru bezrobotnych urzędu pracy z grupy ósmej „**Operatorzy i monterzy maszyn i urządzeń**” w przeważającej większości niezmiennie rejestrowali się kierowcy samochodów ciężarowych oraz kierowca operator wózków jezdniowych. Kilkanaście zarejestrowanych w tym czasie osób to kierowca samochodu dostawczego, pozostali monterzy gdzie indziej niesklasyfikowani, kierowca samochodu osobowego, operator koparko-ładowarki. Rejestrowały się także osoby w zawodzie monter aparatury i urządzeń chemicznych, operator żurawia wieżowego, kierowca mechanik, operator sprzętu ciężkiego, palacz kotłów parowych, taksówkarz.

Druga pod względem wielkości napływu bezrobotnych grupa zawodów (18,03% udziału wśród rejestrujących się) „**Pracownicy przy pracach prostych**” reprezentowana była przede

wszystkim przez takie zawody jak:

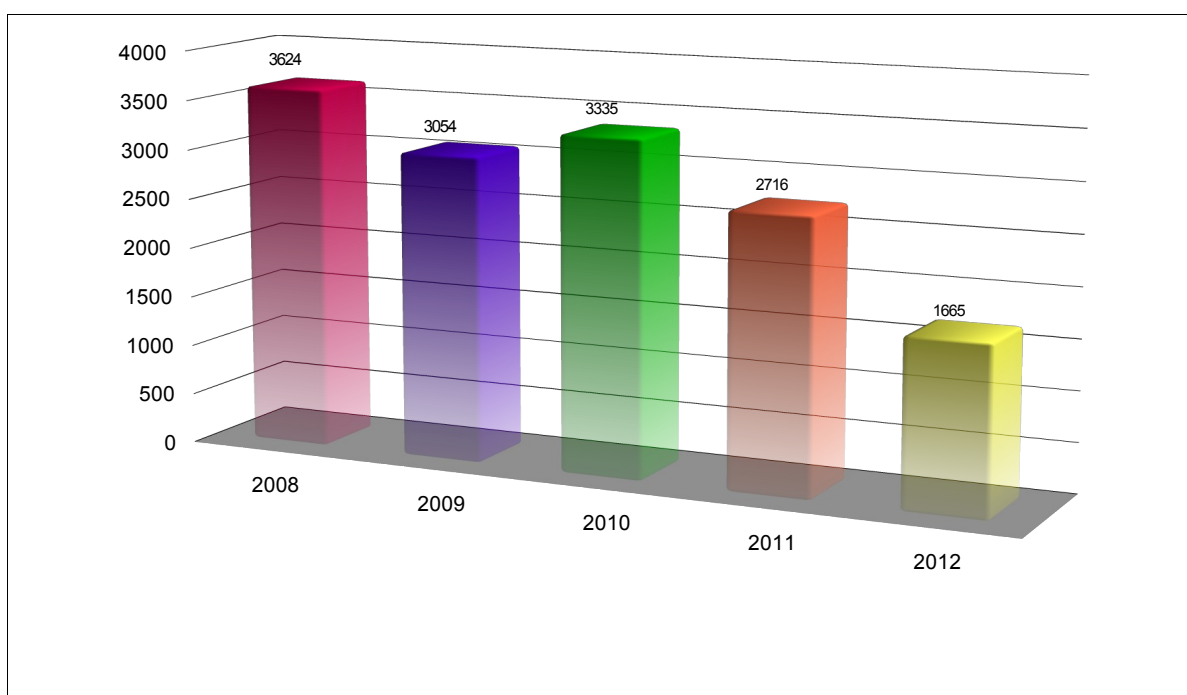
- robotnik budowlany,
- robotnicy pomocniczy w przemyśle przetwórczym,
- sortowacz,
- pozostali robotnicy przy pracach prostych w przemyśle,
- sprzątaczką biurową,
- pakowacz,
- robotnik drogowy,
- pomoc kuchenna,
- pomocniczy robotnik polowy,
- ładowacz,
- pokojowa,
- meliorant.

Do stwierdzenia, czy dany zawód należy do grupy zawodów nadwyżkowych, zrównoważonych czy deficytowych, niezbędne jest zestawienie bezrobotnych wg posiadanego zawodu z odpowiednimi ofertami pracy, będącymi do dyspozycji bezrobotnego. Analiza ofert pracy w 2012 roku oraz ranking zawodów będą przedmiotem rozważań w następnej części opracowania.

II. ANALIZA OFERT PRACY WG ZAWODÓW (GRUP ZAWODÓW)

W ciągu 2012 roku do PUP w Puławach wpłynęły 1.665 ofert pracy w 289 zawodach (kod sześciocyfrowy). Dla pozostałych 567 zawodów nie wpłynęła w tym czasie żadna oferta pracy. Po spadku liczby ofert pracy napływających do urzędu w 2009 oraz dalszym spadkiem w roku 2011 rok 2012 charakteryzuje się dalszym bardzo dużym spadkiem ofert. Przez cały rok wpłynęło ich 1665 tj. o 1 051 mniej niż w roku poprzednim. (rys. 5).

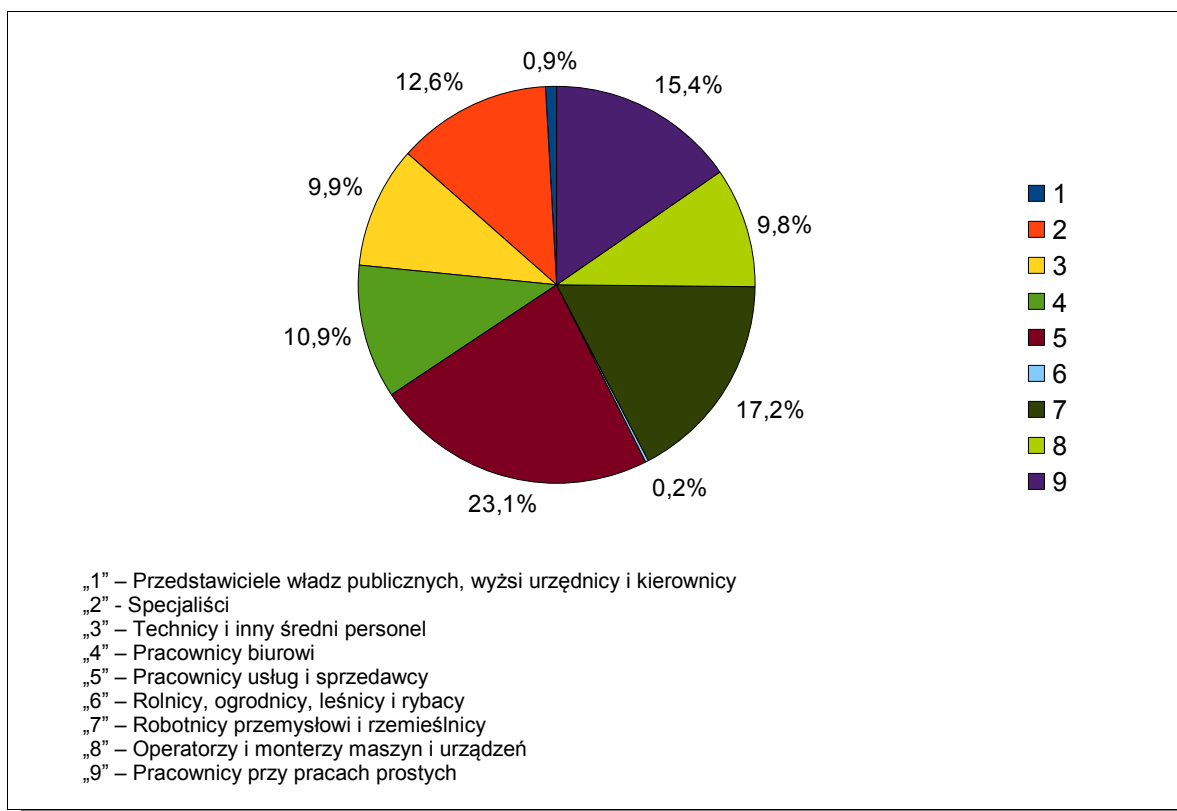
Rysunek 5. Napływ ofert pracy w ciągu roku w latach 2008-2012.



Źródło: Opracowanie własne na podstawie T-1/P-3 z raportu za 2008-2012 roku dla PUP w Puławach.

Najwięcej ofert pracy wpłynęło z grupy „5” (23,1%), „7” (17,2%) i „9” (15,4%), najmniej z grupy „6” (0,2%) i „1” (0,9%) (Rys. 6).

Rysunek 6. Struktura procentowa ofert pracy pozyskanych w 2012 r.



Źródło: Opracowanie własne na podstawie T-I/P-3 z raportu za 2012 rok dla PUP w Puławach.

W grupie piątej „Pracownicy usług osobistych i sprzedawcy” aż 126 ofert z 384 złożonych ogółem skierowanych było do sprzedawców. Ponadto pracodawcy poszukiwali osób w zawodach:

- technik handlowiec,
- kucharzy,
- kelner,
- robotnik gospodarczy,
- fryzjer,
- barman,
- doradca klienta,
- technik handlowiec,
- kucharz małej gastronomii
- kasjer handlowy.

17,2 % wszystkich ofert pracy, które wpłynęły w 2012 roku dotyczyło siódmej grupy zawodów „**Robotnicy przemysłowi i rzemieślnicy**”. W tej grupie największa liczba ofert pracy skierowana była do szwaczek, murarzy, mechaników pojazdów samochodowych, brukarzy, monterów/konserwatorów urządzeń przeciwpożarowych, glazurników, hydraulików, ślusarzy, elektromonterów (elektryków) zakładowych, stolarzy.

Kilka ofert pracy wpłynęło w tym okresie dla spawaczy metoda MAG, mechaników samochodów ciężarowych, tynkarzy, monterów/składaczy okien, elektryków, stolarzy meblowych. Pracodawcy poszukiwali także krawca, parkieciarza, elektromechanika, zbrojarza, serwisanta sprzętu komputerowego, lakiernika wyrobów drzewnych, spawacza metoda TIG.

W ramach grupy dziewiątej „**Pracownicy przy pracach prostych**” pracodawcy najbardziej poszukiwali osób w zawodzie:

- robotników pomocniczych w przemyśle przetwórczym – 50 miejsc pracy,
- robotników budowlanych – 43 miejsca pracy,
- pracowników przygotowujących posiłki typu fast food – 34 miejsca pracy
- sortowacz – 30 miejsc pracy,
- pozostali pracownicy przy pracach prostych gdzie indziej niesklasyfikowanych – 26 miejsc pracy,
- robotnik drogowy - 15 miejsc pracy,
- pomoc kuchenna - 13 miejsc pracy
- pokojowa -10 miejsc pracy,

Z 256 miejsc pracy złożonych w ramach dziewiątej grupy, na koniec 2012 r. 4 oferty pozostawały do dyspozycji bezrobotnych.

Ponad (12,6 %) udziału miała grupa druga „**Specjaliści**”, w której większość ofert to oferty w zawodzie fizjoterapeuta, specjalista do spraw marketingu i handlu, pedagog, wychowawca w placówkach oświatowych, wychowawczych i opiekuńczych, nauczyciel muzyki, nauczyciel języka angielskiego, logopeda, nauczyciel plastyki, instruktor tańca, specjalista do spraw sprzedaży. Na koniec roku z ofert zgłoszonych w ciągu tego okresu pozostało tylko 6 (z 210 złożonych przez pracodawców) ofert do dyspozycji bezrobotnych.

Kolejna pod względem zgłoszonych ofert pracy grupa czwarta, „**Pracownicy biurowi**”, miała ponad 10,9% udziału w ogólnej liczbie przyjętych ofert pracy w 2012 roku. Najwięcej ofert wpłynęło dla technika prac biurowych, pozostałych pracowników obsługi biurowej oraz recepcjonista. Kilkanaście ofert zarejestrowano dla pracownika kancelaryjnego, rejestratorki medycznej i magazyniera. Pojedyncze oferty pracy mogli otrzymać także m.in. osoby posiadające zawód:

- recepcjonista hotelowy,

- asystent do spraw księgowości,
- sekretarka,
- kasjer bankowy,
- fakturzystka,
- kurier,
- pozostali pracownicy obsługi biura gdzie indziej niesklasyfikowani.

Udział trzeciej grupy „**Technicy i inny średni personel**” pod względem zgłaszanych ofert pracy stanowił 9,9%, gdzie dla 147 zawodów tej grupy wpłynęły oferty pracy w 55 zawodach, z czego najwięcej dla przedstawiciela handlowego (44 miejsc), 8 miejsc odnotowano dla księgowego, 7 dla technika elektryka. Nieliczne oferty skierowane były dla diagnosty uprawnionego do wykonywania badań technicznych pojazdów, agenta ubezpieczeniowego, instruktora gimnastyki korekcyjnej, technika budownictwa, technika elektryka samochodowego, technika farmaceutycznego, technika masażysty. Na koniec roku pozostawało w dyspozycji jedynie 9 ofert pracy z tej grupy zawodów.

Podobny udział bo 9,8% miały oferty z ósmej grupy „**Operatorzy i monterzy maszyn i urządzeń**” gdzie zawodem dominującym wśród składanych ofert pracy był zawód: kierowca operator samochodu ciężarowego (57 ofert). W ramach tej grupy zawodów pracodawcy najczęściej poszukiwali ponadto:

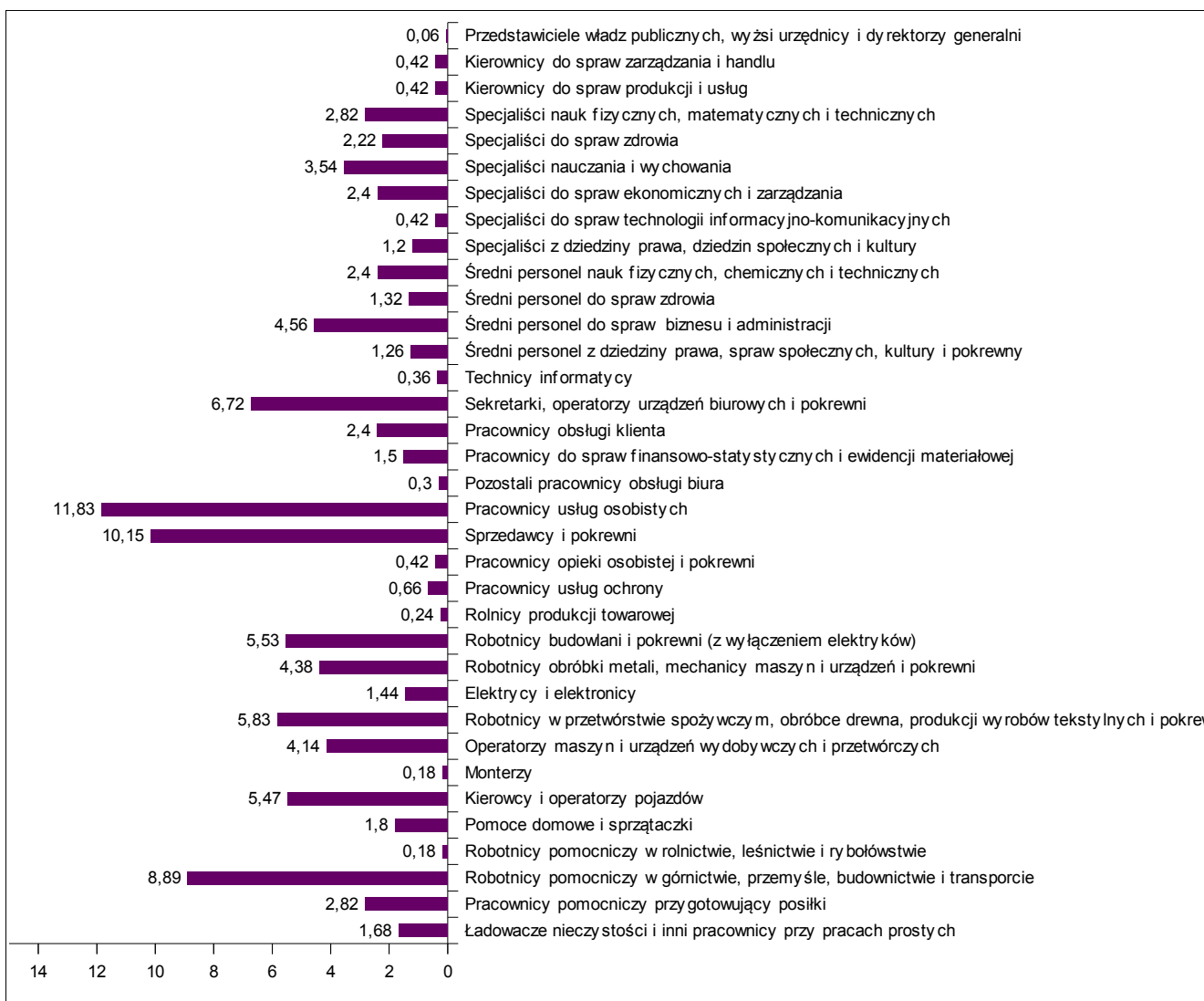
- operator koparki – 15 ofert pracy,
- maszynista kotła – 11 ofert pracy,
- aparatowy procesów chemicznych – 9 ofert pracy,
- kierowca samochodu osobowego – 8 ofert pracy.
- kierowca autobusu – 6 ofert pracy,
- operator koparko – ładowarki – 5 ofert pracy,
- kierowca operator wózków jezdniowych – 5 ofert pracy

W skład grupy pierwszej „**Przedstawiciele władz publicznych, wyżsi urzędnicy i kierownicy**” weszło 44 zawody, z których tylko dla 7 wpłynęły oferty pracy: kierownik budowy, pozostali kierownicy do spraw obsługi biznes i zarządzania gdzie indziej niesklasyfikowani, dyrektor produkcji, kierownik działu marketingu, kierownik działu reklamy/promocji/ public relations, kierownik działu produkcji kierownik działu banku, - poza jedną ofertą wszystkie zostały wykorzystane.

W grupie szóstej „**Rolnicy, ogrodnicy, leśnicy i rybacy**” na 21 zawodów wchodzących w jej skład w 2012 roku wpłynęły tylko cztery oferty pracy dla ogrodnika terenów zieleni i ogrodnika szkółkarza.

Na rys. 7 przedstawiono strukturę ofert pracy wg grup dużych. Najwięcej, bo prawie 11,83% ofert stanowi grupa ofert dla „pracowników usług osobistych i sprzedawców”.

Rysunek 7. Struktura ofert pracy wg dużych (kod 2-cyfrowy) grup zawodów w 2012 roku.



Źródło: Opracowanie własne na podstawie T-1/P-3a z raportu za 2012 rok dla PUP w Puławach.

III. ANALIZA ZAWODÓW DEFICYTOWYCH I NADWYŻKOWYCH

Wskaźnik intensywności nadwyżki (deficytu) zawodów to iloraz średniej miesięcznej liczby zgłoszonych ofert pracy w danym zawodzie i średniej miesięcznej liczby zarejestrowanych z tym zawodem bezrobotnych. Jeżeli wskaźnik jest mniejszy od 0,9 wówczas mamy do czynienia z **zawodami nadwyżkowymi**. Wskaźnik zawierający się w przedziale domkniętym pomiędzy 0,9 a 1,1 wskazuje na **zawody zrównoważone**. Dla wskaźnika większego od 1,1 mówimy o **zawodach deficytowych**.¹

Analiza dużych grup zawodów (grupy dwucyfrowe) wskazuje, że na 41 grup 40 to grupy skupiające zawody nadwyżkowe, 1 spełnia warunki zawodu zrównoważonego, natomiast nie ma żadnej grupy o której możemy mówić w kategoriach zawodów deficytowych. W tab. 5 zamieszczono pełny wykaz dużych grup zawodów uszeregowanych od najniższego do najwyższego wskaźnika intensywności nadwyżki (deficytu) zawodów.

Tabela 5. Ranking dużych grup zawodów wg wskaźnika intensywności nadwyżki (deficytu).

Nazwa grupy zawodów	Wskaźnik intensywności nadwyżki (deficytu) zawodów
GRUPY ZAWODÓW NADWYŻKOWYCH	
Leśnicy i rybacy	0
Kierownicy w branży hotelarskiej, handlu i innych branżach usługowych	0
Rolnicy i rybacy pracujący na własne potrzeby	0
Rolnicy i rybacy pracujący na własne potrzeby	0
Sprzedawcy uliczni i pracownicy świadczący usługi na ulicach	0
Rzemieślnicy i robotnicy poligraficzni	0
Rolnicy produkcji towarowej	0,03
Robotnicy pomocniczy w rolnictwie, leśnictwie i rybołówstwie	0,07
Monterzy	0,08
Robotnicy pomocniczy w górnictwie, przemyśle, budownictwie i transporcie	0,14
Specjaliści z dziedziny prawa, dziedzin społecznych i kultury	0,15
Kierownicy do spraw zarządzania i handlu	0,15
Robotnicy budowlani i pokrewni (z wyłączeniem elektryków)	0,18
Średni personel nauk fizycznych, chemicznych i technicznych	0,19
Pracownicy usług ochrony	0,2
Specjaliści do spraw ekonomicznych i zarządzania	0,2
Pomoce domowe i sprzątaczk	0,2
Pracownicy do spraw finansowo-statystycznych i ewidencji materiałowej	0,2
Specjaliści nauk fizycznych, matematycznych i technicznych	0,21
Średni personel do spraw zdrowia	0,21
Sprzedawcy i pokrewni	0,22
Robotnicy obróbki metali, mechanicy maszyn i urządzeń i pokrewni	0,22

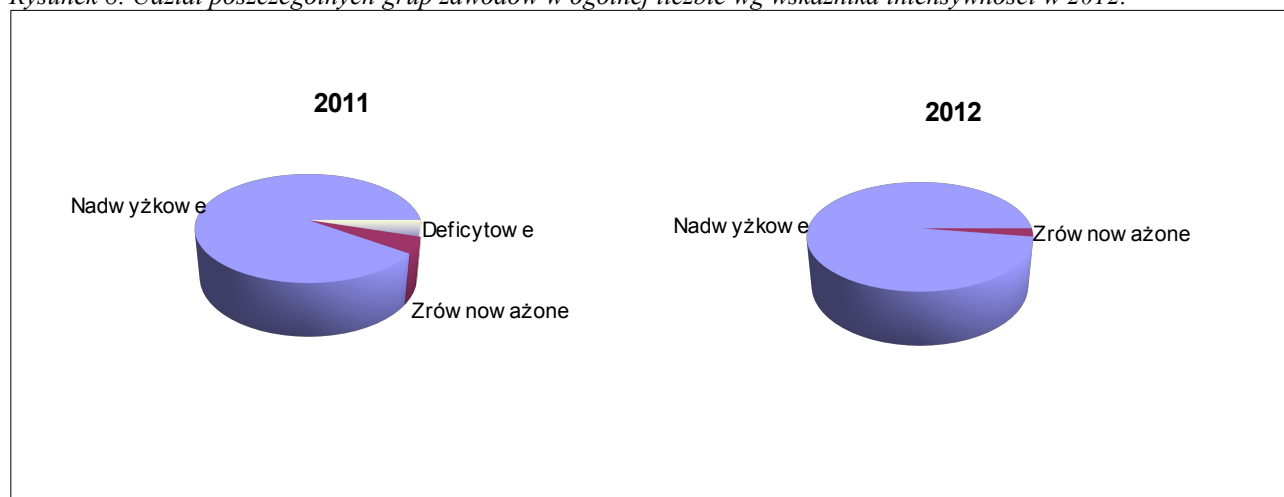
¹ Zalecenia metodyczne do prowadzenia monitoringu zawodów deficytowych i nadwyżkowych, MGPIPS Dep. Rynku Pracy, Warszawa 2003, s. 11.

Nazwa grupy zawodów	Wskaźnik intensywności nadwyżki (deficytu) zawodów
Pracownicy opieki osobistej i pokrewni	0,23
Kierownicy do spraw produkcji i usług	0,23
Technicy informatycy	0,25
Przedstawiciele władz publicznych, wyżsi urzędnicy i dyrektorzy generalni	0,25
Elektrycy i elektronicy	0,28
Specjaliści nauczania i wychowania	0,34
Pracownicy usług osobistych	0,35
Robotnicy w przetwórstwie spożywczym, obróbce drewna, produkcji wyrobów tekstylnych i pokrewni	0,37
Średni personel do spraw biznesu i administracji	0,4
Specjaliści do spraw technologii informacyjno-komunikacyjnych	0,41
Kierowcy i operatorzy pojazdów	0,42
Średni personel z dziedziny prawa, spraw społecznych, kultury i pokrewny	0,43
Specjaliści do spraw zdrowia	0,46
Pozostali pracownicy obsługi biura	0,5
Pracownicy obsługi klienta	0,53
Operatorzy maszyn i urządzeń wydobywczych i przetwórczych	0,56
Sekretarki, operatorzy urządzeń biurowych i pokrewni	0,63
Ładowacze nieczystości i inni pracownicy przy pracach prostych	0,82
GRUPY ZAWODÓW ZRÓWNOWAŻONYCH	
Pracownicy pomocniczy przygotowujący posiłki	0,92

Źródło: Opracowanie własne na podstawie T-1/P-5 z raportu za 2012 rok dla PUP w Puławach

Udział zawodów nadwyżkowych (wg grup wielkich) w ogólnej liczbie zawodów powiększył się w roku 2012. Stało się to kosztem zawodów deficytowych.

Rysunek 8. Udział poszczególnych grup zawodów w ogólnej liczbie wg wskaźnika intensywności w 2012.



Źródło: Opracowanie własne na podstawie T-1/P-5 z raportu za 2012 rok dla PUP w Puławach.

Dla 152 zawodów grup dużych (4-cyfrowy kod zawodu) w 2012 roku średnia miesięczna liczba zarejestrowanych bezrobotnych wyniosła „0”, w związku z czym dla tych zawodów nie

można obliczyć wskaźnika intensywności nadwyżki (deficytu) zawodów. Taką sytuację interpretuje się jako zdecydowany deficyt w tych zawodach. Trudno tu wymienić wszystkie, ale są wśród nich takie zawody jak:

- wydawcy posiłków,
- robotnicy pomocniczy w ogrodnictwie i sadownictwie,
- monterzy sprzętu elektronicznego,
- cieśle i stolarze budowlani,
- obuwnicy i pokrewni,
- muzycy i pokrewni,
- pracownicy do spraw statystyki, finansów i ubezpieczeń,
- artyści plastycy,
- fotografowie.

Z 52 zawodów z grup o wysokich kwalifikacjach (**grupa wielka „1” i 2”**) 46 to zawody nadwyżkowe. Należą do nich m.in.:

- Kierownicy do spraw marketingu i sprzedaży,
- specjaliści do spraw administracji i rozwoju,
- archeolodzy, socjolodzy i pokrewni,
- chemicy,
- biolodzy i pokrewni,
- inżynierowie budownictwa,
- nauczyciele kształcenia zawodowego,
- inżynierowie do spraw przemysłu i produkcji,
- kartografowie i geodeci,
- farmaceuci,
- inżynierowie elektrycy,
- projektanci grafiki i multimediiów,
- doradcy finansowi i inwestycyjni,
- fizjoterapeuci,
- bibliotekoznawcy i specjaliści zarządzania informacją,
- psychologodzy i pokrewni,
- literaci i inni autorzy tekstów,
- dziennikarze,
- inżynierowie mechanicy.

Wśród zawodów deficytowych są:

- diagności laboratoryjni bez specjalizacji lub w trakcie specjalizacji,
- audiofonolodzy i logopedzi,
- nauczyciele sztuki w placówkach pozaszkolnych,

W grupie trzeciej („Technicy i inny średni personel”) znalazło się 27 zawodów nadwyżkowych m.in:

- średni personel do spraw statystyki i dziedzin pokrewnych,
- technicy weterynarii,
- technicy technologii żywności,
- technicy farmaceutyci,
- asystenci dentyści,
- organizatorzy konferencji i imprez,
- pracownicy pomocy społecznej i pracy socjalnej,
- średni personel ochrony środowiska, medycyny pracy i bhp,
- technicy fizjoterapii i masażyści,
- spedytorzy i pokrewni,
- technicy elektronicy i pokrewni,
- ratownicy medyczni,
- księgowi.

7 na 13 zawodów **grupy czwartej** („Pracownicy biurowi”) to zawody nadwyżkowe. Wśród nich znalazły się:

- magazynierzy i pokrewni,
- kasjerzy bankowi i pokrewni,
- konsultanci i inni pracownicy biur podróży.
- listonosze i pokrewni,
- recepcjoniści hotelowi,
- pracownicy obsługi biurowej,
- recepcjoniści (z wyłączeniem hotelowych)

W grupie piątej („Pracownicy usług osobistych i sprzedawcy”) zawody nadwyżkowe także przeważały, a znalazły się w niej m. in.:

- pracownicy ochrony osób i mienia,
- sprzedawcy sklepowi (ekspedienci),
- pracownicy sprzedaży i pokrewni gdzie indziej niesklasyfikowani,
- kasjerzy i sprzedawcy biletów,
- kucharze,
- fryzjerzy,
- barmani,
- gospodarze budynków,
- kosmetyczki i pokrewni,
- instruktorzy nauki jazdy,

- kelnerzy,
- sprzedawcy (konsultanci) w centrach sprzedaży telefonicznej,
- opiekunowie dziecięcy.

W **grupie szóstej** („Rolnicy, ogrodnicy, leśnicy, i rybacy) zawody nadwyżkowe to

- ogrodnicy

W **grupie siódmej** („Robotnicy przemysłowi i rzemieślnicy”) liczącej 29 zawody, 96,4% zawodów to zawody nadwyżkowe. Są to:

- betoniarze, betoniarze zbrojarze i pokrewni,
- blacharze,
- ustawiacze i operatorzy obrabiarek do metali i pokrewni,
- tynkarze i pokrewni,
- piekarze, cukiernicy i pokrewni,
- spawacze i pokrewni,
- elektromechanicy i elektrycy,
- monterzy i serwisanci urządzeń elektronicznych,
- mechanicy pojazdów samochodowych,
- posadzkarze, parkieciarze i glazurnicy,
- szklarze.

Z **ósmej grupy** („Operatorzy i monterzy maszyn i urządzeń”) 13 zawodów stanowiło grupę zawodów nadwyżkowych. Grupę tę reprezentują takie zawody jak:

- kierowcy operatorzy wózków jezdniowych,
- monterzy gdzie indziej niesklasyfikowani,
- kierowcy samochodów osobowych i dostawczych,
- operatorzy urządzeń pakujących, do napełniania butelek i urządzeń znakujących,
- operatorzy maszyn i urządzeń do produkcji wyrobów chemicznych,
- operatorzy sprzętu do robót ziemnych i urządzeń pokrewnych,
- operatorzy maszyn do produkcji wyrobów papierniczych,
- operatorzy maszyn i urządzeń do produkcji wyrobów spożywczych i pokrewni,
- górnicy podziemnej i odkrywkowej eksploatacji złóż i pokrewni,
- kierowcy autobusów i motorniczowie tramwajów,
- kierowcy samochodów ciężarowych,

W **dziewiątej grupie** („Pracownicy przy pracach prostych”) 7 zawodów z 9 pozostawało zawodami nadwyżkowymi. Należy tu wymienić .:

- robotnicy pomocniczy przy pracach polowych,
- robotnicy pomocniczy w budownictwie ogólnym,
- robotnicy przy pracach prostych w przemyśle gdzie indziej niesklasyfikowani,

- pomoce i sprzętaczki biurowe, hotelowe i pokrewni,
- pomoce kuchenne,
- robotnicy pomocniczy w budownictwie drogowym, wodnym i pokrewni,
- praczki ręczne i prasowacze.

Tabela 6. Lista 30 zawodów deficytowych wg 6-cyfrowego kodu zawodu.

Nazwa zawodu	Wskaźnik intensywności nadwyżki (deficytu) zawodów
Maszynista kotła	11
Monter / konserwator urządzeń przeciwpożarowych	9
Nauczyciel muzyki	7
Logopeda	5
Recepcjonista hotelowy	3,5
Asystent prawny	3
Rejestratorka medyczna	3
Operator skrawarek drewna	3
Manewrowy	3
Nauczyciel plastyki	2,5
Specjalista kontroli jakości	2
Inżynier mechanik – technologia mechaniczna	2
Nauczyciel matematyki w szkole podstawowej	2
Technik analityki medycznej	2
Technik ochrony środowiska	2
Szef kuchni (kuchmistrz)	2
Kinooperator	2
Asystent do spraw księgowości	2
Fryzjer damski	2
Pracownik ochrony fizycznej I stopnia	2
Parkieciarz	2
Diagnosta laboratoryjny	1,5
Specjalista do spraw logistyki	1,5
Operator urządzeń do formowania wyrobów z tworzyw sztucznych	1,5
Przedstawiciel handlowy	1,33
Spawacz metodą MIG	1,33
Palacz kotłów parowych	1,33
Operator maszyn drogowych	1,33
Wychowawca w placówkach oświatowych, wychowawczych i opiekuńczych	1,28
Mechanik samochodów ciężarowych	1,25

Źródło: Opracowanie własne na podstawie T-1/P-4 z raportu za 2012 rok dla PUP w Puławach.

Tabela 7. Lista 30 zawodów nadwyżkowych wg 6-cyfrowego kodu zawodu.

Nazwa zawodu	Wskaźnik intensywności nadwyżki (deficytu) zawodów
Glazurnik	0,8
Monter / składacz okien	0,8
Kierowca autobusu	0,75
Inżynier elektryk	0,66
Wulkanizator	0,66
Kosmetyczka	0,61
Konserwator budynków	0,6
Recepcjonista	0,56
Inżynier technologii chemicznej	0,5
Specjalista dietetyk	0,5
Agent celny	0,5
Instruktor nauki jazdy	0,5
Fizjoterapeuta	0,46
Terapeuta zajęciowy	0,4
Pokojowa	0,35
Grafik komputerowy multimediiów	0,33
Fryzjer	0,32
Technik masażysta	0,28
Asystentka stomatologiczna	0,27
Ogrodnik terenów zieleni	0,25
Nauczyciel języka polskiego	0,2
Lekarz weterynarii	0,18
Robotnik budowlany	0,14
Krawiec	0,11
Technik rolnik	0,1
Plastyk	0,09
Spawacz metoda TIG	0,06
Technik ekonomista	0,04
Pomocniczy robotnik polowy	0,03
Ogrodnik szkółkarz	0,01

Źródło: Opracowanie własne na podstawie T-1/P-4 z raportu za 2012 rok dla PUP w Puławach.

Wśród zawodów nadwyżkowych (o najniższym wskaźniku intensywności) znalazły się zawody ze wszystkich wielkich grup zawodów. Najmniej było z **grupy pierwszej** (przedstawiciele władz publicznych, wyżsi urzędnicy i kierownicy) 2 zawody – kierownik działu produkcji i kierownik działu marketingu, z **grupy szóstej** (rolnicy, ogrodnicy, leśnicy i rybacy) 2 zawody: ogrodnik terenów zieleni i ogrodnik szkółkarz, 7 zawodów z **grupy czwartej** (technicy i inny średni personel): technik prac biurowych, kasjer bankowy, pracownik biura podróży, recepcjonista, fakturzystka, technik rachunkowości, magazynier oraz 11 zawodów z **grupy dziesiątej** (pracownicy przy pracach prostych): pokojowa,

sprzątaczką biurową, pomocniczy robotnik polowy, meliorant, robotnik drogowy, robotnik budowlany, pomocnik piekarza, robotnik pomocniczy w przemyśle przetwórczym, sortowacz, pomoc kuchenna, dozorca.

11 zawodów z **grupy ósmej** (operatorzy i monterzy maszyn i urządzeń) operator koparko – ładowarki, aparatowy procesów chemicznych, wulkanizator, operator urządzeń montażowych obuwia, monter urządzeń pakujących, monter mebli, kierowca samochodu dostawczego, osobowego oraz autobusu, operator sprzętu ciężkiego, kierowca operator wózków jezdniowych .

Najwięcej (40 zawodów) było z **grupy drugiej** (specjaliści) - chemik, biotechnolog, inżynier towaroznawca, inżynier inżynierii chemicznej, grafik komputerowy DTP, lekarz weterynarii, położna, specjalista dietetyki, nauczyciele historii, języka angielskiego, języka polskiego, matematyki, przedszkola, specjalista bankowości, do spraw finansów, archiwista, psycholog, specjalista do spraw rodziny (familiolog), dziennikarz.

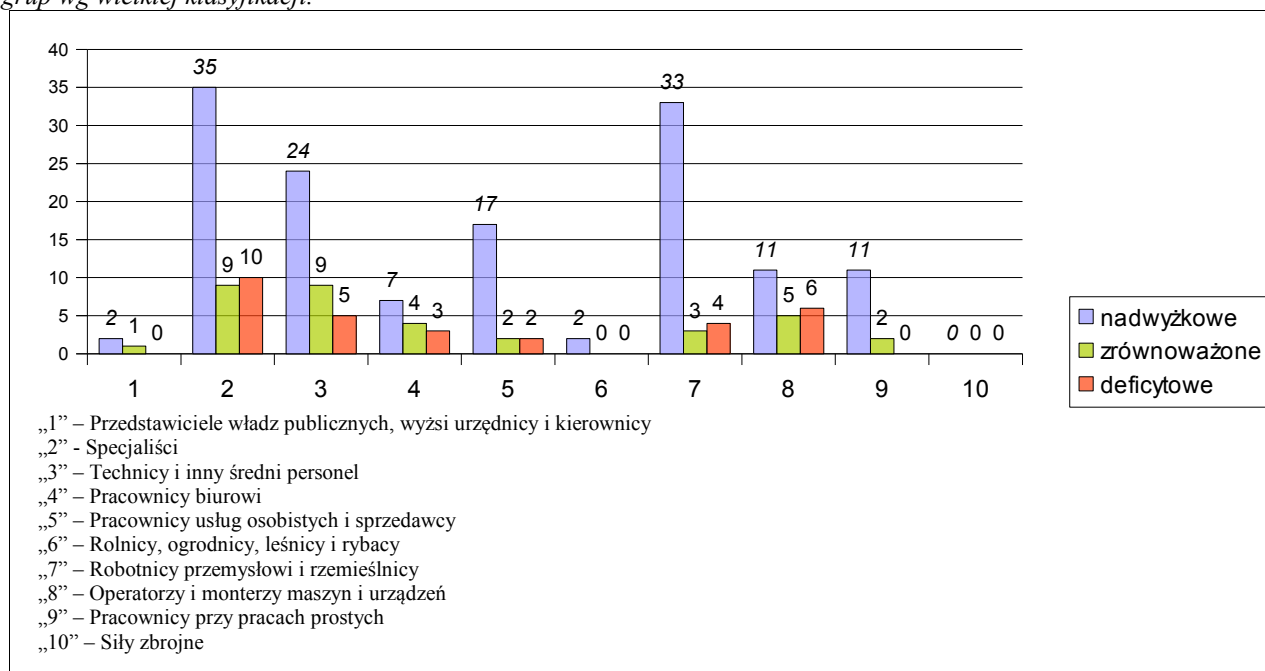
33 zawody z **grupy siódmej**:(robotnicy przemysłowi i rzemieślnicy) konserwator budynków , murarz, zbrojarz, brukarz, hydraulik, spawacz metodą MAG i TIG, blacharz samochodowy, elektryk, cukiernik, piekarz, stolarz, krawiec, krojczy.

24 zawody z **grupy trzeciej** (technicy i inny średni personel) laborant chemiczny, technik analityk, technik budownictwa, technik elektryk, technik mechanik, technik rolnik, technik architektury krajobrazu, technik farmaceutyczny, opiekunka dziecięca, księgowy, agent celny, pracownik socjalny, instruktor rekreacji ruchowej, florysta, plastyk, bibliotekarz, technik informatyk.

17 zawodów z **grupy piątej** – kucharz także małej gastronomii, kelner, barman, fryzjer, kosmetyczka, technik usług kosmetycznych, instruktor nauki jazdy, sprzedawca oraz sprzedawca w branży przemysłowej, technik handlowiec, doradca klienta, portier, pracownik ochrony fizycznej bez licencji,.

Dla pełniejszego zobrazowania zawodów deficytowych i nadwyżkowych w Powiecie Puławskim wg 6-cyfrowego kodu zawodu na rys. 9 przedstawiono 10 grup zawodów wg wielkiej klasyfikacji z podziałem na zawody deficytowe, równoważone i nadwyżkowe w każdej z tych grup. Dzięki wykresowi możemy wskazać na grupy z największą liczbą zawodów nadwyżkowych (grupa 7, 2, 3, 5), zrównoważonych (2, 3, 8, 4) czy deficytowych (grupa 2, 8, 3, 7,), a jednocześnie zauważyć jak wielka jest przewaga zawodów nadwyżkowych nad deficytowymi w ramach jednej grupy.

Rysunek 9. Liczba zawodów deficytowych, zrównoważonych i nadwyżkowych z kodem 6-cyfrowym dla poszczególnych grup wg wielkiej klasyfikacji.



Źródło: Opracowanie własne na podstawie T-1/P-4 z raportu za 2012 rok dla PUP w Puławach.

Zawody nadwyżkowe, szczególnie te, dla których nie wpływają oferty pracy, często prowadzą wśród osób posiadających taki zawód tzw. **zjawiska długotrwałego bezrobocia**. Stosunek liczby zarejestrowanych bezrobotnych w danym zawodzie pozostających bez pracy powyżej 12 miesięcy wg stanu na koniec roku do liczby zarejestrowanych w tym zawodzie wg stanu na koniec roku to **wskaźnik długotrwałego bezrobocia w zawodzie**.² Dzięki temu wskaźnikowi można wykonać ranking zawodów generujących długotrwałe bezrobocie, a następnie zbadać, czy potwierdza się teza o zależności pomiędzy zawodami nadwyżkowymi a tymi, które powodują długotrwałe bezrobocie. Na koniec 2012 roku zarejestrowanych było 1368 bezrobotnych (ponad 23%) pozostających bez pracy powyżej 12 miesięcy (w ciągu ostatnich 2 lat). W tab. 8 zamieszczono zawody wg 2-cyfrowego kodu zawodu od najwyższego do najniższego wskaźnika długotrwałego bezrobocia.

Tabela 8. Ranking zawodów generujących długotrwałe bezrobocie w roku 2012 wg 2-cyfrowego kodu zawodu.

Kod grupy zawodów	Nazwa grupy zawodów	Wskaźnik długotrwałego bezrobocia
"62"	Leśnicy i rybacy	0,67
"96"	Ładowacze nieczystości i inni pracownicy przy pracach prostych	0,52
"11"	Przedstawiciele władz publicznych, wyżsi urzędnicy i dyrektorzy generalni	0,5
"53"	Pracownicy opieki osobistej i pokrewni	0,41
"91"	Pomoce domowe i sprzątaczk	0,38

² Na podstawie: „Zalecenia metodyczne do prowadzenia monitoringu zawodów deficytowych i nadwyżkowych”, Departament Rynku Pracy MGPIPS, s. 12, Warszawa 2003.

"43"	Pracownicy do spraw finansowo-statystycznych i ewidencji materiałowej	0,36
"13"	Kierownicy do spraw produkcji i usług	0,35
"94"	Pracownicy pomocniczy przygotowujący posiłki	0,34
"75"	Robotnicy w przetwórstwie spożywczym, obróbce drewna, produkcji wyrobów tekstylnych i pokrewni	0,34
"74"	Elektrycy i elektronicy	0,34
"83"	Kierowcy i operatorzy pojazdów	0,33
"52"	Sprzedawcy i pokrewni	0,32
"81"	Operatorzy maszyn i urządzeń wydobywczych i przetwórczych	0,32
"54"	Pracownicy usług ochrony	0,3
"73"	Rzemieślnicy i robotnicy poligraficzni	0,3
"42"	Pracownicy obsługi klienta	0,3
"25"	Specjaliści do spraw technologii informacyjno-komunikacyjnych	0,29
"72"	Robotnicy obróbki metali, mechanicy maszyn i urządzeń i pokrewni	0,28
"71"	Robotnicy budowlani i pokrewni (z wyłączeniem elektryków)	0,28
"93"	Robotnicy pomocniczy w górnictwie, przemyśle, budownictwie i transporcie	0,26
"41"	Sekretarki, operatorzy urządzeń biurowych i pokrewni	0,26
"33"	Średni personel do spraw biznesu i administracji	0,26
"14"	Kierownicy w branży hotelarskiej, handlu i innych branżach usługowych	0,25
"31"	Średni personel nauk fizycznych, chemicznych i technicznych	0,23
"44"	Pozostali pracownicy obsługi biura	0,22
"23"	Specjaliści nauczania i wychowania	0,22
"51"	Pracownicy usług osobistych	0,22
"34"	Średni personel z dziedziny prawa, spraw społecznych, kultury i pokrewny	0,21
"22"	Specjaliści do spraw zdrowia	0,2
"12"	Kierownicy do spraw zarządzania i handlu	0,19
"24"	Specjaliści do spraw ekonomicznych i zarządzania	0,17
"61"	Rolnicy produkcji towarowej	0,17
"35"	Technicy informatycy	0,15
"32"	Średni personel do spraw zdrowia	0,15
"82"	Monterzy	0,15
"26"	Specjaliści z dziedziny prawa, dziedzin społecznych i kultury	0,13
"21"	Specjaliści nauk fizycznych, matematycznych i technicznych	0,12
"92"	Robotnicy pomocniczy w rolnictwie, leśnictwie i rybołówstwie	0,07
"63"	Rolnicy i rybacy pracujący na własne potrzeby	0
"03"	Żołnierze szeregowi	0

Źródło: Opracowanie własne na podstawie T-1/P-7 z raportu za 2012 rok dla PUP w Puławach.

Wśród zawodów generujących długotrwałe bezrobocie znalazło się 1212 zawodów ze wskaźnikiem większym od „0”. Są to m. in.:

- nauczyciele akademicki,
- lekarze specjaliści,

- technicy leśnicy,
- inżynierowie elektrycy,
- programiści aplikacji,
- muzycy i pokrewni,
- zamiatacze i pokrewni,
- rolnicy upraw polowych,
- kierownicy w handlu detalicznym i hurtowym,
- technicy elektronicy i pokrewni,
- projektanci wzornictwa przemysłowego i odzieży,
- kierowcy autobusów i motorniczowie tramwajów,
- sekretarki,
- agenci ubezpieczeniowi,
- inżynierowie mechanicy,
- pracownicy biur informacji,
- księgowi,
- sadownicy,
- tapicerzy i pokrewni,
- pracownicy domowej opieki osobistej,
- lakiernicy,
- monterzy maszyn i urządzeń mechanicznych,
- doradcy finansowi i inwestycyjni,
- szwaczki, hafciarki i pokrewni,
- operatorzy maszyn i urządzeń do produkcji wyrobów chemicznych,
- blacharze,
- cieśle i stolarze budowlani,
- kierowcy samochodu ciężarowego,
- sprzedawcy sklepowi (ekspedienci),
- malarze i pokrewni,
- dekarze,
- filolodzy i tłumacze,
- nauczyciele gimnazjów i szkół ponadgimnazjalnych,
- barmani,
- ekonomiści,
- listonosze i pokrewni,
- fryzjerzy,
- kucharze,
- ogrodnicy.

Jak widać powyżej, wachlarz zawodów, które w 2012 zostały zakwalifikowane jako generujące długotrwałe bezrobocie, jest szeroki. Są wśród nich zawody z każdej grupy, często także te, które wcześniej pojawiały się jako zawody deficytowe. Powodem takiego stanu rzeczy może być po pierwsze to, że w danym okresie wskaźniki dla danego zawodu wypadł niekorzystnie. Po drugie, jeśli pojawi się w rejestrze osoba, która przez 12 miesięcy nie znajduje zatrudnienia, wówczas otrzymujemy dla reprezentowanego zawodu najwyższy wskaźnik długotrwałego bezrobocia (iloraz liczby zarejestrowanych bezrobotnych w zawodzie k , pozostających bez pracy powyżej 12 miesięcy, do liczby zarejestrowanych bezrobotnych w zawodzie k)*.

Z zestawienia bezrobotnych i ofert pracy według PKD (tab. 9) wynika, że w sekcji „Pozostała działalność usługowa” zarejestrowało się najwięcej bezrobotnych. Jest to sekcja, w ramach której wpłynęło bardzo mało ofert pracy. Nieco inna sytuacja ma miejsce w sekcji „Handel hurtowy i detaliczny; naprawa pojazdów samochodowych, włączając motocykle”, gdzie dla 18,65% zarejestrowanych w 2012 r. bezrobotnych udział zgłoszonych ofert pracy wyniósł 19,27%. Analizując dane zawarte w tabeli 9 w dużym uproszczeniu można zbadać, w jakich sekcjach występuje największe pokrycie zapotrzebowania na oferty pracy.

Tabela 9. Struktura bezrobotnych i ofert pracy według PKD w Powiecie Puławskim w 2012 roku.

Sekcja PKD	Bezrobotni zarejestrowani w II-półroczu	Bezrobotni stan w końcu II-półrocza	Oferty pracy zgłoszone w II-półroczu	Oferty pracy stan w końcu II-półrocza
Rolnictwo, leśnictwo, łowiectwo i rybactwo	2,55	2,94	1,14	0
Górnictwo i wydobywanie	0,04	0,05	0,12	0
Przetwórstwo przemysłowe	14,5	16,09	12,31	25
Wytwarzanie i zaopatrywanie w energię elektryczną, gaz, parę wodną, gorącą wodę i powietrze do układów klimatyzacyjnych	0,11	0,05	0,06	0
Dostawa wody; gospodarowanie ściekami i odpadami oraz działalność związana z rekultywacją	0,93	1,34	1,26	0
Budownictwo	15,92	15,27	13,21	17,5
Handel hurtowy i detaliczny; naprawa pojazdów samochodowych, włączając motocykle	18,66	18,81	19,28	10
Działalność związana z zakwaterowaniem i usługami gastronomicznymi	4,39	4,37	10,57	5
Transport i gospodarka magazynowa	2,28	2,72	3,84	0
Informacja i komunikacja	0,91	0,69	0,48	0
Działalność finansowa i ubezpieczeniowa	1,37	1,38	1,98	5
Działalność związana z obsługą rynku nieruchomości	0,38	0,74	1,2	0
Działalność profesjonalna, naukowa i techniczna	1,88	2	6,43	22,5

* „Zalecenia metodyczne do prowadzenia monitoringu zawodów deficytowych i nadwyżkowych,” MGPIPS, Warszawa 2003, s. 12.

Sekcja PKD	Bezrobotni zarejestrowani w II-półroczu	Bezrobotni stan w końcu II-półrocza	Oferty pracy zgłoszone w II-półroczu	Oferty pracy stan w końcu II-półrocza
Działalność w zakresie usług administrowania i działalność wspierająca	7,39	5,8	8,23	0
Administracja publiczna i obrona narodowa; obowiązkowe zabezpieczenia społeczne	2,76	3,65	4,62	0
Edukacja	2,81	2,86	4,99	10
Opieka zdrowotna i pomoc społeczna	2,83	2,96	4,8	0
Działalność związana z kulturą, rozrywką i rekreacją	1,52	1,38	3,36	2,5
Pozostała działalność usługowa	18,77	5,68	2,1	2,5
Gospodarstwa domowe zatrudniające pracowników; gospodarstwa domowe produkujące wyroby i świadczące usługi na własne potrzeby	0	0,05	0	0
Organizacje i zespoły eksterytorialne	0	0,02	0	0
Działalność nie zidentyfikowana	0	11,15	0	0

Źródło: Opracowanie własne na podstawie T-I/P-9a z raportu za 2012 rok dla PUP w Puławach.

W tab. 10 zamieszczono 30 grup zawodów elementarnych z największym wskaźnikiem szansy uzyskania oferty pracy.

Tabela 10. Grupy zawodów z największym wskaźnikiem szansy uzyskania oferty pracy w roku 2012.

Nazwa zawodu	Wskaźnik szansy uzyskania oferty pracy
Pracownicy przygotowujący posiłki typu fast food	11,33
Operatorzy maszyn i urządzeń do obróbki drewna	0,78
Programiści aplikacji	0,42
Twórcy i artyści gdzie indziej niesklasyfikowani	0,42
Instruktorzy fitness i rekreacji ruchowej	0,38
Pracownicy obsługi biura gdzie indziej niesklasyfikowani	0,33
Kierownicy w instytucjach finansowych i ubezpieczeniowych	0,33
Kierownicy w instytucjach usług wyspecjalizowanych gdzie indziej niesklasyfikowani	0,33
Pracownicy usług ochrony gdzie indziej niesklasyfikowani	0,33
Diagności laboratoryjni bez specjalizacji lub w trakcie specjalizacji	0,25
Nauczyciele sztuki w placówkach pozaszkolnych	0,24
Technicy analityki medycznej	0,22
Średni personel w zakresie działalności artystycznej i kulturalnej gdzie indziej niesklasyfikowani	0,22
Robotnicy pomocniczy przy uprawie roślin i hodowli zwierząt	0,22
Górnicy podziemnej i odkrywkowej eksploatacji złóż i pokrewni	0,21
Pośrednicy usług biznesowych gdzie indziej niesklasyfikowani	0,2
Marynarze i pokrewni	0,19
Lekarze dentyści bez specjalizacji lub w trakcie specjalizacji	0,17
Inżynierowie elektrycy	0,17

Nazwa zawodu	Wskaźnik szansy uzyskania oferty pracy
Kierownicy sprzedaży w marketach	0,17
Operatorzy urządzeń do produkcji wyrobów szklanych i ceramicznych	0,17
Opiekunowie dziecięcy	0,17
Przedstawiciele handlowi	0,16
Pracownicy do spraw kredytów, pożyczek i pokrewni	0,14
Operatorzy maszyn do produkcji obuwia i pokrewni	0,14
Maszyniści silników, kotłów parowych i pokrewni	0,14
Analitycy systemowi i specjaliści do spraw rozwoju aplikacji komputerowych gdzie indziej niesklasyfikowani	0,13
Recepcjoniści (z wyłączeniem hotelowych)	0,11
Pracownicy działów kadr	0,11

Źródło: Opracowanie własne na podstawie T-1/P-11 z raportu za 2012 rok dla PUP w Puławach.

WNIOSKI

W oparciu o sporządzony monitoring zawodów deficytowych i nadwyżkowych, analizę napływu bezrobotnych oraz ofert pracy według zawodów można stwierdzić, że rynek pracy powiatu puławskiego charakteryzuje się dość dużą różnicą między podażą i popytem w przekroju zawodowym. W ogólnym zestawieniu zawodów dominują zawody nadwyżkowe, które znacznie przewyższają liczbę zawodów deficytowych charakteryzujących się niedoborem zasobów ludzkich nad podażą pracy. Coraz częściej zarówno pracodawcy jak i osoby poszukujące pracy korzystają z internetu. Łatwość dostępu oraz duże możliwości i różnorodność sprawiają, że pracodawcy tam właśnie zamieszczają swoje oferty pracy. Taką formę poszukiwania pracy upodobali sobie szczególnie ludzie młodzi, wchodzący dopiero na rynek pracy. Forma ta daje możliwość szybkiego kontaktu z pracodawcą i wysyłania swojej aplikacji na dane stanowisko. Szybki rozwój i łatwość dostępu ma też wpływ na ilość i jakość ofert które wpływają do urzędu.

Wyniki przeprowadzonych badań w identyfikowaniu zawodów deficytowych i nadwyżkowych w oparciu o statystykę rynku pracy nie są w stanie określić rzeczywistej skali zjawiska w przedmiotowym zakresie. Ponadto należy brać również pod uwagę fakt, że część populacji bezrobotnych sklasyfikowana jest w zawodzie wyuczonym a część w zawodzie wykonywanym. Duża grupa bezrobotnych może być sklasyfikowana w wielu zawodach, ale w momencie rejestracji umieszczana jest w ewidencji komputerowej pod jednym kodem zawodu. Duże zmiany zachodzące na rynku pracy mogą powodować, że dana osoba posiadająca kilka zawodów może w danym okresie czasu reprezentować zarówno zawód nadwyżkowy jak i deficytowy, z tym że tylko jeden z nich będzie uwzględniony w statystyce rynku pracy.

Dane wynikowe z monitoringu zawodów deficytowych i nadwyżkowych za 2012 rok wskazują, że większość zawodów, w których zgłoszono w badanym okresie oferty pracy (289 zawodów) lub/i zarejestrowali się bezrobotni (678 zawodów) to zawody nadwyżkowe (74,7%) tj. zawody/specjalności, w których występuje przewaga osób poszukujących pracy nad zgłoszonymi ofertami pracy. Zawody deficytowe, w których występowała przewaga zgłoszonych ofert pracy nad liczbą osób poszukujących pracy stanowiły 6,8%. Natomiast pozostałe 10% zawodów w powiecie puławskim to zawody zrównoważone czyli takie, które wykazują równowagę na rynku pracy.

Przeprowadzona analiza zawodów deficytowych i nadwyżkowych ujawniła pewnie charakterystyczne fragmenty struktury samych bezrobotnych. Przede wszystkim wyraźnie zaznaczona jest przewaga osób bez zawodu (732 osoby), powiększana przez duży napływ do bezrobocia (976 osób). Są to bez wątpienia potencjalni klienci systemu kształcenia ustawicznego, za czym przemawia fakt, że w niewielkim stopniu osób tych dotyczy zjawisko długotrwałego bezrobocia.

Analiza sytuacji osób bezrobotnych w powiecie puławskim wykazała, że populacja zarejestrowanych w 2012 r. osób bezrobotnych jest zróżnicowana. Możemy jednak wydzielić dwa

zawody (sprzedawca i robotnik budowlany), o których można powiedzieć, że generują na rynku pracy bezrobocie. Nadal jeszcze znaczna część bezrobotnych nie posiada żadnego zawodu, chociaż ich liczba z roku na rok zmniejsza się.

Trudno jest wskazać w sposób jednoznaczny grupy zawodów, które mają zdecydowanie największe lub najmniejsze szanse na uzyskanie oferty pracy, gdyż najczęściej duże grupy zawodów są zróżnicowane na poziomie grup elementarnych.

Najwięcej ofert pracy, jakie napłynęły do urzędu, to oferty w zawodzie sprzedawca. Ponadto pracodawcy najczęściej poszukiwali techników prac biurowych, szwaczek oraz kierowcę samochodu ciężarowego. Większość ofert pracy realizowana jest w całości, tylko nieliczne pozostają niewykorzystane prawdopodobnie w związku z brakiem odpowiednich osób.

Na puławskim rynku pracy najbardziej poszukiwani przez pracodawców są: kucharz, robotnik pomocniczy w przemyśle przetwórczym, kelner, przedstawiciel handlowy, robotnik budowlany, pracownik przygotowujący posiłki typu fast food, murarz, sortowacz.

Mniejsza liczba ofert pracy przy jednoczesnym wzroście liczby bezrobotnych to ogólnie mniejsze szanse na otrzymanie oferty pracy.

Na koniec należy zwrócić uwagę na możliwe rozbieżności pomiędzy wynikami niektórych zestawień wykonanymi na podstawie wyliczonych wskaźników (zgodnie z metodologią zawartą w „Zaleceniach metodycznych do prowadzenia monitoringu zawodów deficytowych i nadwyżkowych) a rzeczywistą sytuacją, jaką obserwuje się na rynku pracy. W opracowaniu podano przykład związany z zawodem „pracownik biurowy”. Dlatego zalecana jest daleko idąca ostrożność podczas interpretacji wyników monitoringu. Każdy przypadek warto szczegółowo przeanalizować i potraktować indywidualnie, porównać z aktualnymi warunkami panującymi na rynku (monitoring roczny opisuje zmiany dokonujące się w ciągu 12 miesięcy,) biorąc pod uwagę trendy okresowe, sezonowość i występowanie przypadków szczególnych, takich jak zwolnienia grupowe. Nie należy także zapominać o charakterystyce rynku pracy, którego dotyczy analiza (przewaga podmiotów wg PKD, lokalizacja dużych podmiotów gospodarczych itp.).

SPIS TABEL

Tabela 1. Wyrejestrowani z powodu podjęcia pracy na tle ogółu wyrejestrowanych w latach 2009 - 2012.....	5
Tabela 2. Struktura bezrobotnych wg dużych grup zawodowych (kod 2-cyfrowy) wg stanu na koniec 2012 roku.....	6
Tabela 3. Bezrobotni wg zawodów – wybrane zawody najliczniej reprezentowane przez bezrobotnych w 2012 r.....	7
Tabela 4. Struktura napływu bezrobotnych w 2012 roku wg dużych grup (kod 2-cyfrowy).....	11
Tabela 5. Ranking dużych grup zawodów wg wskaźnika intensywności nadwyżki (deficytu)..	21
Tabela 6. Lista 30 zawodów deficytowych wg 6-cyfrowego kodu zawodu.....	26
Tabela 7. Lista 30 zawodów nadwyżkowych wg 6-cyfrowego kodu zawodu.....	27
Tabela 8. Ranking zawodów generujących długotrwałe bezrobocie w roku 2012 wg 2-cyfrowego kodu zawodu.	29
Tabela 9. Struktura bezrobotnych i ofert pracy według PKD w Powiecie Puławskim w 2012 roku.....	32
Tabela 10. Grupy zawodów z największym wskaźnikiem szansy uzyskania oferty pracy w roku 2012.....	33

SPIS RYSUNKÓW

Rysunek 1. Stopa bezrobocia w latach 2009-2012.....	4
Rysunek 2. Struktura zawodów wg wielkich grup zawodów (wg stanu na koniec 2012).....	5
Rysunek 3. Zawody wśród długotrwale bezrobotnych - porównanie danych z 2010-2012.....	9
Rysunek 4. Napływ bezrobotnych w 2012 roku wg wybranych zawodów.....	10
Rysunek 5. Napływ ofert pracy w ciągu roku w latach 2008-2012.....	16
Rysunek 6. Struktura procentowa ofert pracy pozyskanych w 2012 r.....	17
Rysunek 7. Struktura ofert pracy wg dużych (kod 2-cyfrowy) grup zawodów w 2012 roku.....	20
Rysunek 8. Udział poszczególnych grup zawodów w ogólnej liczbie wg wskaźnika intensywności w 2012.....	22
Rysunek 9. Liczba zawodów deficytowych, zrównoważonych i nadwyżkowych z kodem 6-cyfrowym dla poszczególnych grup wg wielkiej klasyfikacji.....	29