



**MONITORING ZAWODÓW
DEFICYTOWYCH I NADWYŻKOWYCH
W POWIECIE PUŁAWSKIM
RAPORT ROCZNY
2014**

Przedruk w całości lub w części oraz wykorzystanie
danych statystycznych w druku dozwolone
wyłącznie z podaniem źródła

*Opracowała:
Małgorzata Maj
Specjalista ds. analiz rynku pracy*

Spis treści

WSTĘP.....	3
CZĘŚĆ I – DIAGNOSTYCZNA.....	4
I. ANALIZA BEZROBOCIA WG ZAWODÓW (GRUP ZAWODÓW).....	4
II. ANALIZA OFERT PRACY WG ZAWODÓW (GRUP ZAWODÓW).....	15
III. ANALIZA ZAWODÓW DEFICYTOWYCH I NADWYŻKOWYCH.....	20
WNIOSKI.....	34
SPIS TABEL.....	36
SPIS RYSUNKÓW.....	37

WSTĘP

Niniejsze opracowanie jest kolejnym materiałem przygotowanym zgodnie z zaleceniami Ministerstwa Pracy i Polityki Społecznej do prowadzenia monitoringu zawodów deficytowych i nadwyżkowych wśród bezrobotnych zarejestrowanych w urzędzie pracy.

Głównym celem opracowania jest przeprowadzenie monitoringu zawodów pod kątem nadwyżek i braków na potrzeby samego Powiatowego Urzędu Pracy jak i innych organów i instytucji zainteresowanych problematyką rynku pracy, a w szczególności dla Wojewódzkich Urzędów Pracy, Starosty, dyrektorów szkół ponadgimnazjalnych i wybranych instytucji szkoleniowych.

Według art. 9, ust. 1 pkt 9 Ustawy z dnia 20 kwietnia 2004 r. o promocji zatrudnienia i instytucjach rynku pracy opracowanie analiz dotyczących rynku pracy, jest jednym z zadań samorządu województwa oraz powiatu w zakresie polityki rynku pracy. Monitoring zawodów deficytowych i nadwyżkowych umożliwia pozyskanie istotnych informacji odnośnie struktury bezrobocia, czy potrzeb kadrowych pracodawców. Ponadto, monitoring jest to kontynuacja obserwacji lokalnego rynku pracy pod kątem zawodów, które reprezentowane są przez bezrobotnych i ma stanowić pewną całość oraz pozwolić zaobserwować istotne zmiany w tej dziedzinie.

Analizę bezrobocia w Powiecie Puławskim rozpocznie zestawienie wybranych dużych grup zawodowych (kod 2 cyfrowy) i elementarnych grup (kod 4 cyfrowy). W części 1 przedstawione będą wyniki analizy za 2014 rok.

Analogiczna analiza, ale w odniesieniu do ofert pracy, zostanie przeprowadzona w części 2.

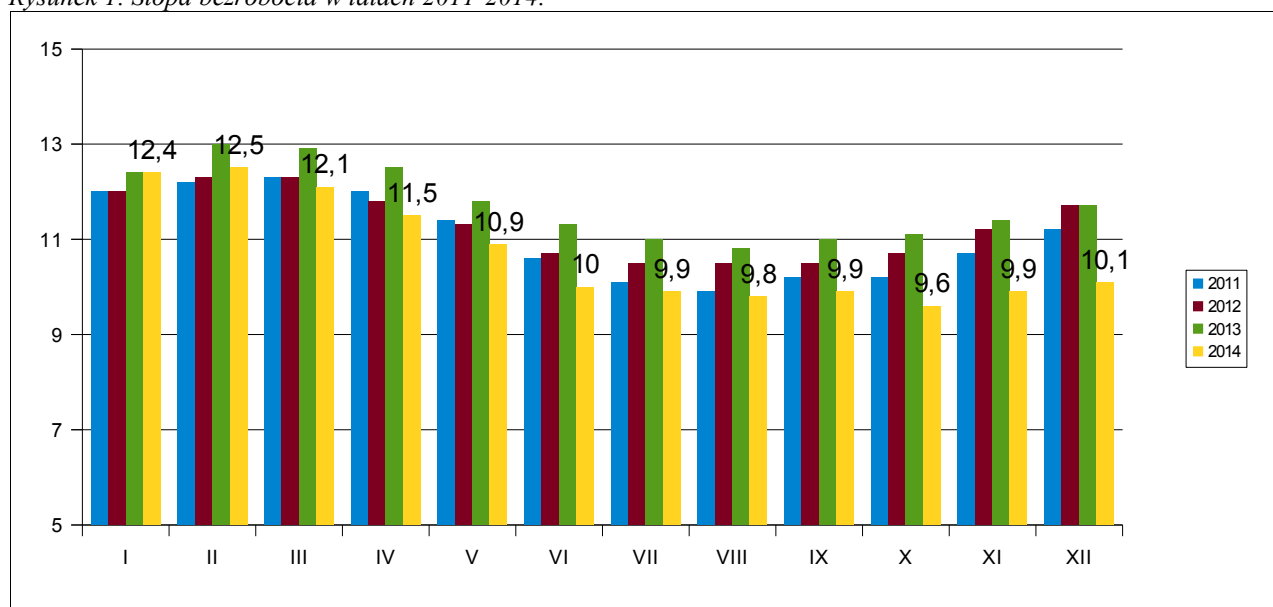
Część 3 to monitoring zawodów deficytowych i nadwyżkowych, z którego wnioski zawarto w części 4.

CZĘŚĆ I – DIAGNOSTYCZNA

I. ANALIZA BEZROBOCIA WG ZAWODÓW (GRUP ZAWODÓW)

Rok 2014 to rok niższego bezrobocia w porównaniu do roku poprzedniego. Przez większą część roku stopa bezrobocia utrzymywała się na niższym poziomie niż w analogicznych miesiącach roku poprzedniego, jedynie w styczniu stopa bezrobocia była taka sama jak w roku poprzednim (rys. 1). Na tym tle spróbujemy dokonać analizy lokalnego rynku pracy pod kątem dostosowania podaży zawodów (zarejestrowani bezrobotni, posiadane przez nich kwalifikacje i oczekiwania zawodowe) do popytu na zawody (oferty pracy, oczekiwania pracodawców).

Rysunek 1. Stopa bezrobocia w latach 2011-2014.



Źródło: Opracowanie własne na podstawie danych statystycznych PUP w Puławach.

W ciągu całego 2014 roku w PUP w Puławach zarejestrowało się łącznie 6864 osoby a wyrejestrowało 7729 osób. W porównaniu z rokiem 2013 nastąpił spadek liczby osób napływających do rejestrów bezrobotnych o 658 osób oraz wzrosła liczba osób wyrejestrowywanych o 255. Najwięcej osób napływa w miesiącach jesienno-zimowych natomiast najwięcej wyrejestrowań ma miejsce w tzw. „sezonie”, a więc w okresie od marca do czerwca. Wśród bezrobotnych rejestrujących się i wyrejestrowywanych przeważają mężczyźni. W 2014 roku częściej zatrudnienie podejmowali mężczyźni. Mężczyźni są jednak mniej zdyscyplinowani, bo prawie 68% wyłączeń z ewidencji z powodu nie potwierdzenia gotowości do podjęcia pracy w wyznaczonym przez urząd terminie dotyczyło mężczyzn. W 2014 roku fakt podjęcia pracy zgłosiło 3362 osoby, w roku 2013 liczba ta była o 154 mniejsza i wyniosła 3208 osób. Zmienia się

sytuacja osób podejmujących pracę w ogólnej liczbie wyrejestrowujących się. O ile w roku 2011 – 42,4% wyrejestrowanych (w ciągu 12 miesięcy) stanowili bezrobotni wyrejestrowani z tytułu podjęcia zatrudnienia, to w roku 2012–41,6%, roku 2013– 42,9% natomiast w 2014 stanowili 43,4%. (tab. 1).

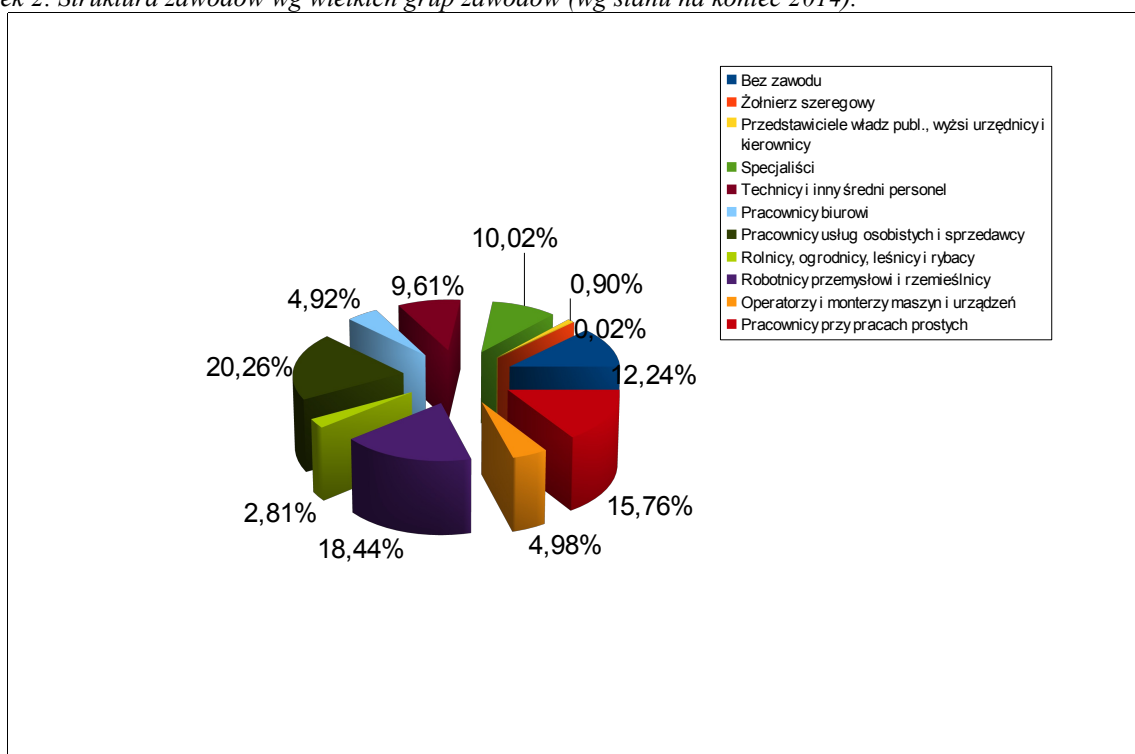
Tabela 1. Wyrejestrowani z powodu podjęcia pracy na tle ogółu wyrejestrowanych w latach 2011 - 2014.

	2011	2012	2013	2014
Wyrejestrowani ogółem	6921	6955	7474	7747
Wyrejestrowani z powodu podjęcia zatrudnienia	2935	2897	3208	3362

Źródło: Opracowanie własne na podstawie danych statystycznych PUP w Puławach.

Struktura występowania zawodów wśród bezrobotnych zarejestrowanych (ogółem) na koniec roku 2014 wg wielkich grup klasyfikacji zawodów przedstawiono na rys. 2.

Rysunek 2. Struktura zawodów wg wielkich grup zawodów (wg stanu na koniec 2014).



Źródło: Opracowanie własne na podstawie T-1/P-1 z raportu za 2014 rok dla PUP w Puławach.

Tabela 2. Struktura bezrobotnych wg dużych grup zawodowych (kod 2-cyfrowy) wg stanu na koniec 2014 roku.

Grupa zawodowa	Udział (w %)
Żołnierze szeregowi	0,02
Przedstawiciele władz publicznych, wyżsi urzędnicy i dyrektorzy generalni	0,06
Kierownicy do spraw zarządzania i handlu	0,51
Kierownicy do spraw produkcji i usług	0,40
Kierownicy w branży hotelarskiej, handlu i innych branżach usługowych	0,20
Specjaliści nauk fizycznych, matematycznych i technicznych	2,81
Specjaliści nauczania i wychowania	2,56
Specjaliści do spraw ekonomicznych i zarządzania	3,58
Specjaliści do spraw technologii informacyjno-komunikacyjnych	0,15
Specjaliści z dziedziny prawa, dziedzin społecznych i kultury	2,50
Średni personel nauk fizycznych, chemicznych i technicznych	4,84
Średni personel do spraw zdrowia	2,18
Średni personel do spraw biznesu i administracji	3,51
Średni personel z dziedziny prawa, spraw społecznych, kultury i pokrewny	0,83
Technicy informatycy	0,56
Sekretarki, operatorzy urządzeń biurowych i pokrewni	2,02
Pracownicy obsługi klienta	1,21
Pracownicy do spraw finansowo-statystycznych i ewidencji materiałowej	1,55
Pozostali pracownicy obsługi biura	0,15
Pracownicy usług osobistych	9,24
Sprzedawcy i pokrewni	12,23
Pracownicy opieki osobistej i pokrewni	0,60
Pracownicy usług ochrony	1,03
Rolnicy produkcji towarowej	2,63
Leśnicy i rybacy	0,20
Rolnicy i rybacy pracujący na własne potrzeby	0,04
Robotnicy budowlani i pokrewni (z wyłączeniem elektryków)	7,68
Robotnicy obróbki metali, mechanicy maszyn i urządzeń i pokrewni	5,85
Rzemieślnicy i robotnicy poligraficzni	0,63
Elektrycy i elektronicy	1,48
Robotnicy w przetwórstwie spożywczym, obróbce drewna, produkcji wyrobów tekstylnych i pokrewni	4,74
Operatorzy maszyn i urządzeń wydobywczych i przetwórczych	1,80
Monterzy	0,38
Kierowcy i operatorzy pojazdów	2,63
Pomoce domowe i sprzątaczkę	2,34
Robotnicy pomocniczy w rolnictwie, leśnictwie i rybołówstwie	0,40
Robotnicy pomocniczy w górnictwie, przemyśle, budownictwie i transporcie	13,61
Pracownicy pomocniczy przygotowujący posiłki	0,49
Sprzedawcy uliczni i pracownicy świadczący usługi na ulicy	0,04
Ładowacze nieczystości i inni pracownicy przy pracach prostych	1,17

Źródło: Opracowanie własne na podstawie T-1/P-1a z raportu za 2014 rok dla PUP w Puławach.

Wśród 40 dużych grup zawodów najliczniejsze to:

- robotnicy pomocniczy w górnictwie, przemyśle, budownictwie i transporcie – 13,61
- sprzedawcy i pokrewni – 12,23
- pracownicy usług osobistych - 9,24
- robotnicy budowlani i pokrewni (z wyłączeniem elektryków) – 7,68
- robotnicy obróbki metali, mechanicy maszyn i urządzeń i pokrewni – 5,85
- średni personel nauk fizycznych, chemicznych i technicznych – 4,84
- robotnicy w przetwórstwie spożywczym, obróbce drewna, produkcji wyrobów tekstylnych i pokrewni – 4,74

Najliczniejszą grupę wśród zarejestrowanych bezrobotnych stanowiły osoby *bez zawodu* 587 (11,68% ogółu zarejestrowanych bezrobotnych). Prawie 47% (275 osoby) tej grupy osób stanowią kobiety (spadek w porównaniu z rokiem poprzednim o 77). Dużą grupę osób bezrobotnych stanowią sprzedawcy (408) i ich liczba spadła o 68 osób. Kolejne miejsce w 2014 roku zajęli robotnicy budowlani, których liczba wyniosła 203 osoby. W porównaniu z rokiem 2013 zawody reprezentowane najliczniej przez zarejestrowanych bezrobotnych uległa nieznacznym zmianom. Czołówkę 30 zawodów najliczniej reprezentowanych przez bezrobotnych w końcu 2014 roku przedstawia tab. 3.

Tabela 3. Bezrobotni wg zawodów – wybrane zawody najliczniej reprezentowane przez bezrobotnych w 2013 r.

Nazwa zawodu	Liczba bezrobotnych	
	ogółem	z ogółem kobiety
Sprzedawca*	408	345
Robotnik budowlany	203	0
Robotnik pomocniczy w przemyśle przetwórczym	138	65
Kucharz małej gastronomii*	96	65
Sortowacz	96	79
Kucharz*	83	65
Robotnik gospodarczy	81	16
Murarz*	81	0
Technik prac biurowych	74	63
Ślusarz	69	0
Specjalista administracji publicznej	68	51
Sprzątaczką biurową	62	59
Ogrodnik szkółkarz	58	34
Mechanik pojazdów samochodowych*	52	0
Technik mechanik*	50	0
Technik ekonomista*	50	42
Magazynier	46	4
Pozostali robotnicy przy pracach prostych w przemyśle	43	19
Kelner*	38	30
Krawiec*	35	35

Pedagog	34	34
Elektryk (elektryk) zakładowy	32	0
Malarz budowlany	31	0
Kierowca samochodu ciężarowego	31	0
Szwaczka	29	29
Robotnik drogowy	29	0
Technik żywienia i gospodarstwa domowego*	27	18
Fryzjer*	27	25
Kasjer handlowy	27	22
Barman	26	22

Źródło: Opracowanie własne na podstawie T-1/P-1 z raportu za 2014 rok dla PUP w Puławach.

Zawody oznaczone* to zawody objęte kształceniem w systemie szkolnym

Wymienione w tab. 3 zawody to tylko niektóre spośród 617 zawodów pojawiających się wśród bezrobotnych.

Wśród bezrobotnych mężczyzn w powiecie puławskim dominowały takie zawody jak:

- robotnik budowlany - 203 osoby,
- murarz -81 osób,
- robotnik pomocniczy w przemyśle przetwórczym – 73 osoby,
- ślusarz – 69 osób,
- sprzedawca – 63 osób,
- robotnik gospodarczy – 65 osoby,
- mechanik pojazdów samochodowych – 52 osób,
- technik mechanik – 50 osób,
- magazynier – 42 osoby,
- elektryk (elektryk) zakładowy – 32 osoby,
- malarz budowlany – 31 osób
- kierowca samochodu ciężarowego – 31 osób,
- robotnik drogowy – 29 osób,
- pracownicy ochrony fizycznej bez licencji – 21 osób,

Wśród bezrobotnych kobiet najwięcej zarejestrowanych było w zawodach:

- sprzedawca – 345 osób,
- sortowacz – 76 osób,
- robotnik pomocniczy w przemyśle przetwórczym – 65 osób,
- kucharz małej gastronomii – 65 osób,
- kucharz -65 osób,
- technik prac biurowych – 63 osoby,
- sprzątaczkę biurową – 59 osób,
- specjalistę administracji publicznej – 51 osób,
- technika ekonomista – 42 osoby,

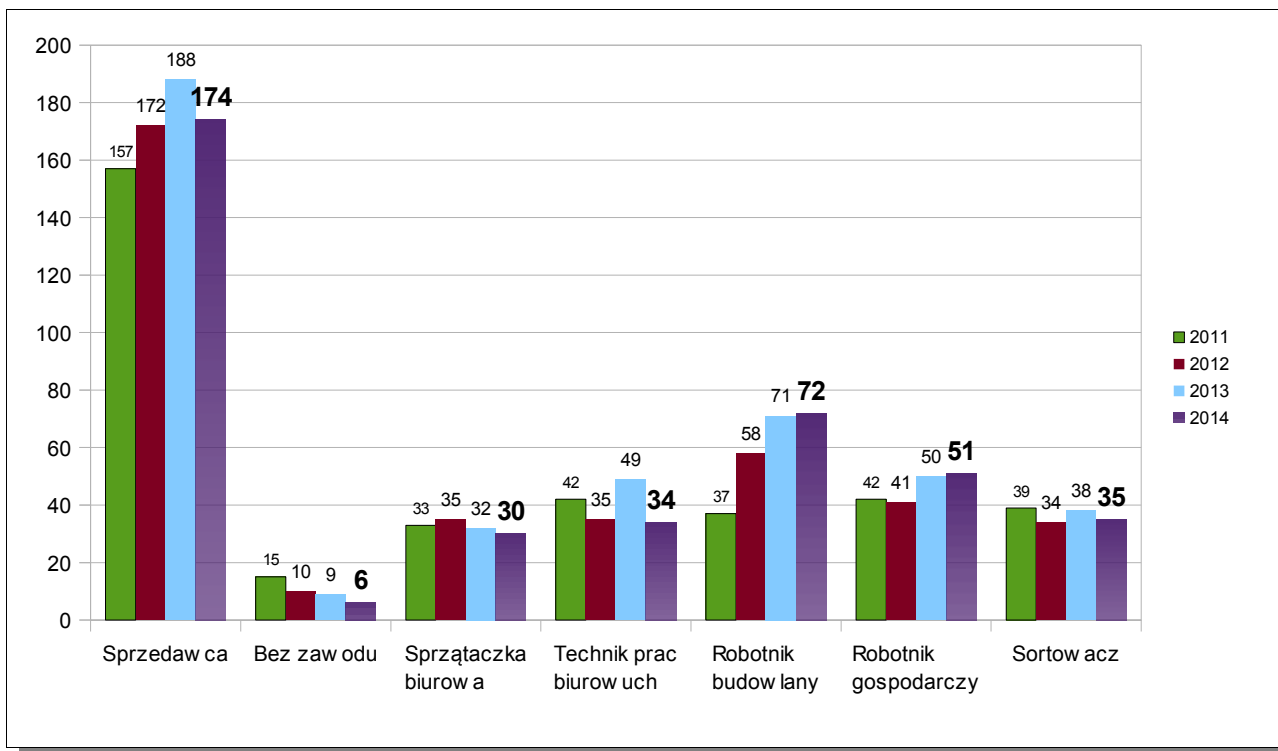
- *krawiec* – 35 osób.

Osoby *pozostające bez pracy powyżej 12 miesięcy*, stanowiły 25,9% ogółu zarejestrowanych osób bezrobotnych (1462). W porównaniu do roku 2013 liczba ta wzrosła o 720 osób bezrobotnych. W roku 2014 wśród długotrwale bezrobotnych najczęściej było przedstawicieli zawodów, takich jak:

- *sprzedawca* - 174,
- *robotnik budowlany* - 72,
- *robotnik pomocniczy w przemyśle przetwórczym* - 52,
- *robotnik gospodarczy* - 51,
- *sortowacz* – 35,
- *technik prac biurowych* – 34,
- *sprzątaczką biurową* – 30,
- *ślusarz* - 27,
- *murarz* - 24,

Liczba długotrwale bezrobotnych nie posiadających zawodu wyniosła 6 (spadek o 3 w porównaniu do 2013 roku). W przypadku tych osób można powiedzieć już o pewnym pozytywnym trendzie. *Sprzedawcy* – w 2011 roku liczba ich wynosiła 157 osób, w 2012 wzrosła do 172, w 2013 osiągnęła już 188 osoby, natomiast w 2014 zmalała do 174 (rys. 3).

Rysunek 3. Zawody wśród długotrwale bezrobotnych - porównanie danych z 2011-2014.



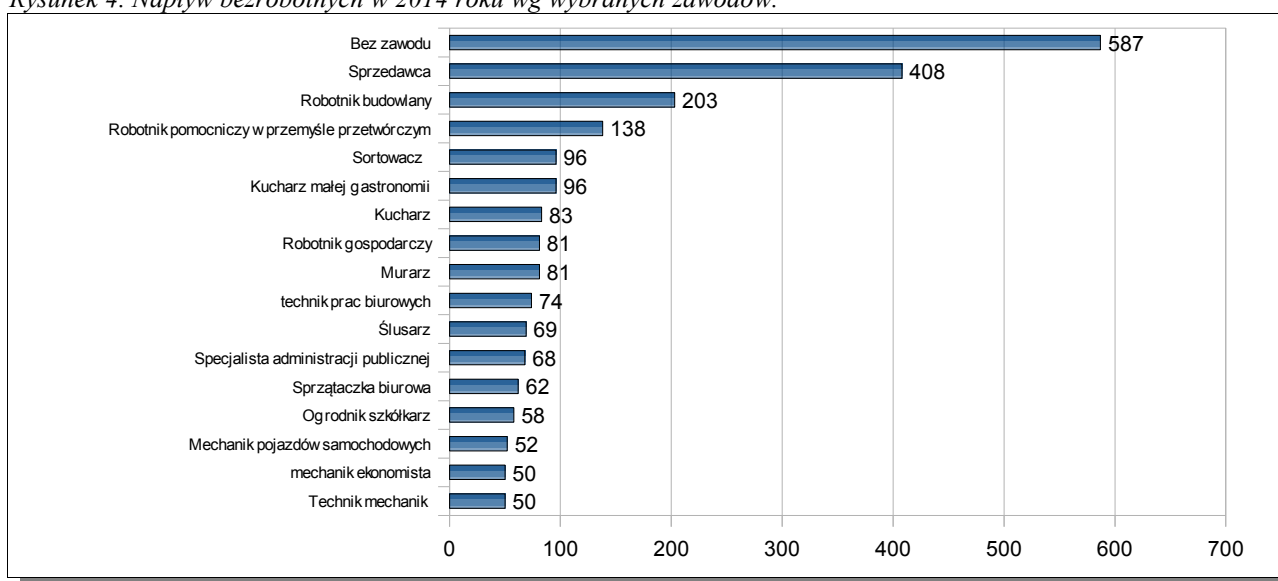
Źródło: Opracowanie własne na podstawie T-1/P-1a z raportu za 2011-2014 rok dla PUP w Puławach.

Najwięcej zarejestrowanych powyżej 12 miesięcy mężczyzn to *robotnicy budowlani* (72), *robotnicy gospodarczy* (42), *sprzedawcy* (31), *ślusarze* (27), murarze (24). Następne miejsca pod względem liczebności zajmują: robotnicy drogowi, elektromonterzy, malarze budowlani a także mechanicy pojazdów samochodowych.

Większość kobiet, które przez co najmniej 12 miesięcy poszukują pracy to *sprzedawcy* (143). Bez pracy pozostawały także kobiety z zawodem: *sprzątaczką biurową* (29), *technik prac biurowych* (29), *sortowacz* (29), *robotnik pomocniczy w przemyśle przetwórczym* (28). Sytuacja długotrwale bezrobotnych kobiet niemal się nie zmieniła w stosunku do roku poprzedniego.

Zawody osób napływających do rejestrów PUP w Puławach w dużej mierze pokrywają się z zawodami najliczniej występującymi wśród zarejestrowanych bezrobotnych. Potwierdza to rys. 4.

Rysunek 4. Napływ bezrobotnych w 2014 roku wg wybranych zawodów.



Źródło: Opracowanie własne na podstawie T-1/P-2 z raportu za 2014 rok dla PUP w Puławach.

Od kilku lat obserwujemy, że jest grupa zawodów najczęściej pojawiających się wśród rejestrujących się w urzędzie. Zmienia się ich liczba, ale zwykle w rankingu pojawiają się na czele list prezentowanych w statystykach.

Nadal najwięcej osób spośród rejestrowanych nie posiada żadnego zawodu (587 osób). Nie zmienia się także sytuacja *sprzedawców*, których w 2014 roku zarejestrowało się 408, *robotników budowlanych* (203), *robotników pomocniczych w przemyśle przetwórczym* (138), *sortowaczy* (96), *kucharzy małej gastronomii* (96), *kucharzy* (83), *robotników gospodarczych* (81), *murarzy* (81), *techników prac biurowych* (74), *ślusarzy* (69) oraz *specjalistów administracji publicznej* (68).

Wg kodu 2-cyfrowego najwięcej bezrobotnych napłynęło z grup:

- Robotnicy pomocniczy w górnictwie, przemyśle, budownictwie i transporcie,
- Sprzedawcy i pokrewni,
- Pracownicy usług osobistych,

- Robotnicy budowlani i pokrewni (z wyłączeniem elektryków),
- Robotnicy obróbki metali, mechanicy maszyn i urządzeń i pokrewni.

Ponad 52% rejestrujących się w PUP w Puławach w 2014 roku to mężczyźni (podobnie jak w roku ubiegłym). Wśród nich najwięcej było osób nie posiadających zawodu (312), poz tym: *robotników budowlanych* (203), *murarz* (81), *robotnik pomocniczy w przemyśle przetwórczym* (73). Często wśród rejestrowanych mężczyzn pojawiał się też zawód:

- *ślusarz* (69),
- robotnik gospodarczy (65),
- *sprzedawca* (63),
- *mechanik pojazdów samochodowych* (52),
- *technik mechanik* (50),
- *magazynier* (42),
- *elektromonter (elektryk) zakładowy* (32),
- *kierowca samochodu ciężarowego* (31),
- *malarz budowlany* (31),
- *robotnik drogowy* (29),

Nadal najwięcej rejestrujących się kobiet posiada zawód *sprzedawca* (345). W roku 2014 odsetek rejestrujących się kobiet z zawodem sprzedawca wyniósł ponad 14,4%. Częściej występującymi zawodami wśród napływających do urzędu bezrobotnych kobiet były również takie zawody jak:

- *sortowacz* (79),
- *robotnik pomocniczy w przemyśle przetwórczym* (65),
- *kucharz małej gastronomii* (65)
- *kucharz* (65),
- technik prac biurowych (63),
- *sprzątaczką biurową* (59)
- specjalista administracji publicznej (51),
- *technik ekonomista* (42)
- krawiec (35).

W przypadku zarówno mężczyzn jak i kobiet można powiedzieć o nieznacznych tylko zmianach w odniesieniu do 2013 roku. Mniejszy napływ osób w poszczególnych zawodach wynika raczej ze spadku bezrobocia w ogóle, aniżeli ze zmiany sytuacji tych osób na lokalnym rynku pracy tym bardziej, że w tym czasie nie odnotowano szczególnych perturbacji na rynku (np. powstawanie nowych miejsc pracy).

Wg grup wielkich największy napływ bezrobotnych w 2014 roku zanotowano w grupie 5 - „Pracownicy usług osobistych i sprzedawcy”. Najmniej rejestrujących się reprezentuje 0 i 1 grupę zawodów - „Siły zbrojne”, „Przedstawiciele władz publicznych, wyżsi urzędnicy i kierownicy”.

Z grupy „**Siły zbrojne**” zarejestrował się 1 *żołnierz szeregowy*.

Z grupy „**Przedstawiciele władz publicznych, wyżsi urzędnicy i kierownicy**” najwięcej rejestrowało się *kierowników działu sprzedaży oraz kierowników małego przedsiębiorstwa budowlanego*. Ponadto rejestrowali się: *kierownik przedsiębiorstwa świadczącego usługi z zakresu zarządzania zasobami ludzkimi, kierownik działu marketingu, kierownik działu produkcji, kierownik budowy, kierownik hostelu/motelu, dyrektor generalny, prezes, kierownik działu logistyki*. W grupie tej odnotowano także pojedyncze przypadki rejestracji *dyrektora do spraw personalnych, dyrektora handlowego, kierownika magazynu, kierownika hotelu, oraz kierownika archiwum*.

W grupie drugiej „**Specjaliści**” najwięcej rejestrowało się osób z zawodem: *specjalista administracji publicznej, pedagog, ekonomista, specjalista do spraw marketingu i handlu, pozostali specjaliści z dziedziny prawa gdzie indziej niesklasyfikowani, chemik, fizjoterapeuta, nauczyciel nauczania początkowego, politolog, specjalista ochrony zdrowia, specjalista do spraw organizacji usług gastronomicznych, hotelarskich i turystycznych*. Najmniej rejestrowało się osób z zawodem:

- *matematyk,*
- *chemik-technologia chemiczna,*
- *położna,*
- *geolog,*
- *biochemik,*
- *specjalista kontroli jakości,*
- *inżynier budowy dróg,*
- *inżynier elektryk,*
- *etnograf,*
- *tłumacz języka angielskiego.*

W ramach trzeciej grupy „**Technicy i inny średni personel**” najwięcej zarejestrowało się *techników mechaników, techników ekonomistów, techników żywienia i gospodarstwa domowego, techników agrobiznesu, techników informatyków, techników rolników, techników administracji, techników elektryków, i techników budownictwa*. Rzadziej do rejestrów PUP w Puławach trafiali: *technik logistyk, technik mechanizacji rolnictwa, spedytor, technik architekt, technik normowania pracy, technik leśnik, oficer pokładowy, dietetyk, laborant weterynaryjny, sekretarz sądowy, asystent dyrektora, sekretarz konsularny, organista*.

Kolejną grupę stanowią „**Pracownicy biurowi**”, z której to grupy najwięcej napłynęło *techników prac biurowych, magazynierów, recepcjonistów*. Zarejestrowano także kilkanaście osób w zawodzie *sekretarka, technik hotelarstwa, fakturzystka*. Pojedyncze osoby w zawodzie *kurier, ekspedient pocztowy, pracownik lombardu, ankieter oraz korektor tekstu*.

Grupa piąta „**Pracownicy usług osobistych i sprzedawcy**” to najliczniejsza w tym roku pod względem wielkości napływu bezrobotnych grupa (ponad 20,4% wszystkich rejestrujących się), zdominowana przez zawód „*sprzedawca*”. Ponadto często pojawiającym się zawodem w ramach tej grupy wśród osób napływających jest zawód *kucharz* (także małej gastronomii),

robotnik gospodarczy, kelner, fryzjer, kasjer handlowy, barman, sprzedawca w branży przemysłowej, pracownik ochrony fizycznej bez licencji, doradca klienta, właściciel małego sklepu, kosmetyczka oraz technik usług kosmetycznych. W pojedynczych przypadkach rejestrowały się osoby w zawodzie: telemarketer, bukietarz, kasjer handlowy, pomoc apteczna, konduktor, manikiurzystka, modelka/model prezentacji ubiorów, siostra PCK.

Najwięcej zarejestrowanych w 2014 roku osób reprezentujących zawód z grupy szóstej, tj. „**Rolnicy, ogrodnicy, leśnicy i rybacy**” posiadało zawód *ogrodnik szkółkarz*. W kilku przypadkach wystąpił zawód *ogrodnik terenów zieleni, ogrodnik - uprawa roślin ozdobny, drwal / pilarz drzew, rolnik upraw mieszanych, robotnik leśny, sadownik, rolnik, hodowca drobiu, ogrodnik-uprawy pod osłonami, rybak śródlądowy*.

Grupa siódma „**Robotnicy przemysłowi i rzemieślnicy**” to druga grupa zawodów pod względem napływu osób do PUP w Puławach (18,05% wszystkich rejestrujących się). Z grupy tej najwięcej zarejestrowało się osób w zawodzie: *murarz, ślusarz, mechanik pojazdów samochodowych, krawiec, elektryk (elektryk) zakładowy, malarz budowlany, szwaczka, piekarz, brukarz, technolog robót wykończeniowych w budownictwie, cukiernik, stolarz*. Ponadto, zarejestrowały się również osoby w zawodzie *dekarz, kuśnierz, cieśla, kamieniarz, blacharz samochodowy, betoniarz, zbrojarz, hydraulik, tokarz w metalu, elektromechanik, tynkarz, tkacz, krojczy, obuwnik przemysłowy, przetwórcza ryb oraz garmażer*.

Wśród osób napływających do rejestru bezrobotnych urzędu pracy z grupy ósmej „**Operatorzy i monterzy maszyn i urządzeń**” w przeważającej większości niezmiennie rejestrowali się *kierowcy samochodów ciężarowych oraz kierowca samochodu dostawczego*. Kilkanaście zarejestrowanych w tym czasie osób to *kierowca operator wózków jezdniowych, kierowca samochodu osobowego, aparatowy procesów chemicznych*. Rejestrowały się także osoby w zawodzie *operator urządzeń pakujących, monter aparatury i urządzeń chemicznych, szlifierz kamienia, palacz kotłów parowych, operator spycharki, wulkanizator, monter mebli, górnik eksploatacji podziemnej, pilarz kamienia, nastawniczy, ustawiacz*.

Trzecia pod względem wielkości napływu bezrobotnych grupa zawodów (15,96 % udziału wśród rejestrujących się) „**Pracownicy przy pracach prostych**” reprezentowana była przede wszystkim przez takie zawody jak:

- *robotnik budowlany,*
- *robotnicy pomocniczy w przemyśle przetwórczym,*
- *sortowacz,*
- *sprzątaczką biurową,*
- *pozostali robotnicy przy pracach prostych w przemyśle,*
- *robotnik drogowy,*
- *dozorca,*
- *pakowacz,*
- *pomoc kuchenna,*

- *ładowacz*
- *pomocniczy robotnik polowy,*
- *pokojowa.*

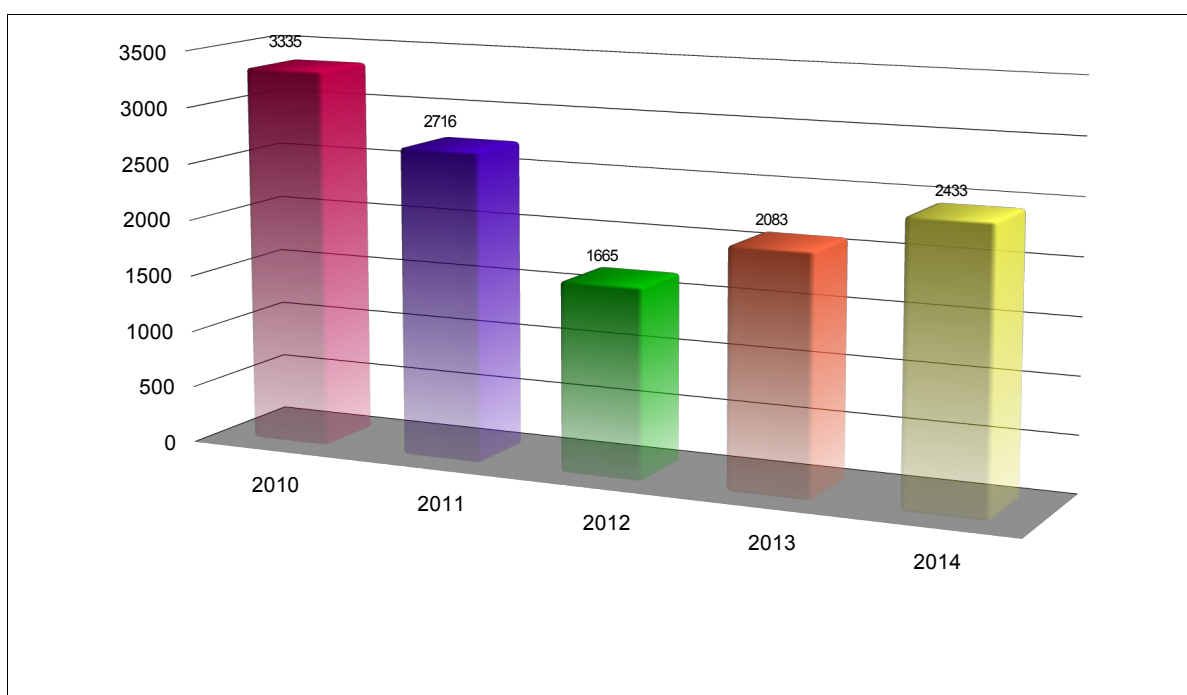
Do stwierdzenia, czy dany zawód należy do grupy zawodów nadwyżkowych, zrównoważonych czy deficytowych, niezbędne jest zestawienie bezrobotnych wg posiadanego zawodu z odpowiednimi ofertami pracy, będącymi do dyspozycji bezrobotnego. Analiza ofert pracy w 2014 roku oraz ranking zawodów będą przedmiotem rozważań w następnej części opracowania.

II. ANALIZA OFERT PRACY WG ZAWODÓW (GRUP ZAWODÓW)

W ciągu 2014 roku do PUP w Puławach zgłoszonych zostało 2433 ofert pracy w 317 zawodach (kod sześciocyfrowy).

Po niewielkim wzroście liczby ofert pracy napływających do urzędu w 2010 oraz spadkiem w roku 2011 i 2012 zaobserwować możemy w 2013 i 2014 roku ponowny wzrost zgłaszanych ofert przez pracodawców. (rys. 5).

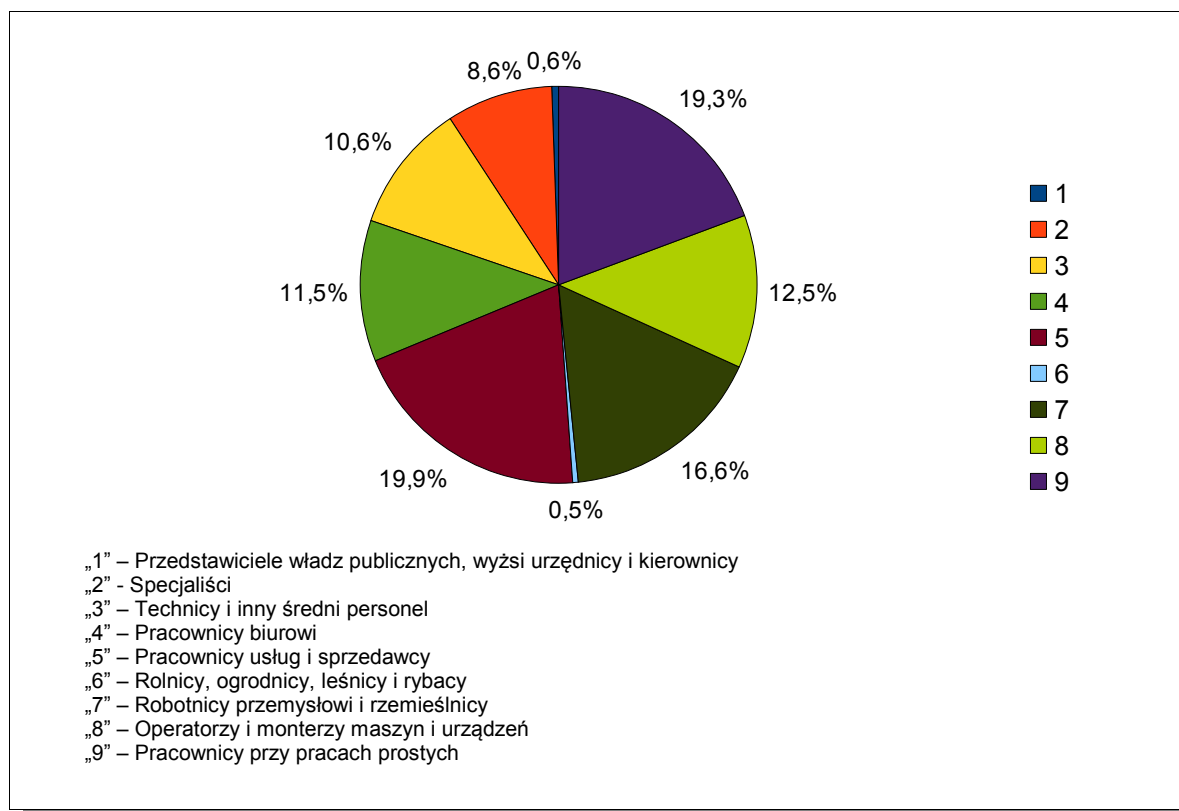
Rysunek 5. Napływ ofert pracy w ciągu roku w latach 2010-2014.



Źródło: Opracowanie własne na podstawie T-1/P-3 z raportu za 2010-2014 roku dla PUP w Puławach.

Najwięcej ofert pracy wpłynęło z grupy „5” (19,6%), „9” (19,3%) i „7” (16,6%), najmniej z grupy „1” (0,5%) i „6” (0,45%) (Rys. 6).

Rysunek 6. Struktura procentowa ofert pracy pozyskanych w 2014 r.



Źródło: Opracowanie własne na podstawie T-I/P-3 z raportu za 2014 rok dla PUP w Puławach.

19,9% wszystkich ofert pracy, które wpłynęły w 2014 roku dotyczyło piątej grupy zawodów „Pracownicy usług i sprzedawcy”. W tej grupie największa liczba ofert pracy zgłoszona była w zawodach: *sprzedawca, kucharz, kelner, doradca klienta, fryzjer, pracownik ochrony fizycznej bez licencji, kosmetyczka, robotnik gospodarczy*. Kilka ofert pracy wpłynęło w tym okresie dla *barmana, telemarketera, sprzedawcy stacji paliw, kucharzy małej gastronomii, techników handlowców*. Pracodawcy poszukiwali osób w zawodzie *kasjer handlowy, fryzjer damski, fryzjer męski, wizażystka/stylistka, kierownik sali sprzedaży, opiekun medyczny*.

W grupie dziewiątej „Pracownicy przy pracach prostych” aż 144 ofert z 470 złożonych ogółem skierowanych było do pracowników przy pracach prostych. Ponadto pracodawcy poszukiwali osób w zawodach:

- *robotnik pomocniczy w przemyśle przetwórczym,*
- *robotnik budowlany,*
- *sprzątaczką biurową,*
- *pomoc kuchenna,*
- *pracownik przygotowujący posiłki typu fast food,*
- *meliorant,*
- *prasowaczką ręczną,*

- *pomocniczy robotnik polowy,*
- *pakowacz,*
- *pracownik prac dorywczych,*
- *pokojowa,*
- *ładowacz,*
- *dostawca paliw.*

W ramach grupy siódmej „**Robotnicy przemysłowi i rzemieślnicy**” pracodawcy najbardziej poszukiwali osób w zawodzie:

- *szwaczek – 85 miejsc pracy,*
- *murarzy – 29 miejsc pracy,*
- *elektryków – 24 miejsc pracy*
- *piekarzy – 15 miejsc pracy,*
- *spawaczy metodą MAG – 14 miejsc pracy*
- *stolarzy – 12 miejsc pracy*
- *mechaników pojazdów samochodowych – 11 miejsc pracy,*
- *mechaników samochodów osobowych -10 miejsc pracy,*
- *konserwatorów budynków - 8 miejsc pracy*
- *brukarzy – 6 miejsc pracy,*
- *cieśli – 5 miejsc pracy*

Z 404 miejsc pracy złożonych w ramach siódmej grupy, na koniec 2014 r. 11 ofert pozostawało do dyspozycji bezrobotnych.

Kolejna pod względem zgłoszonych ofert pracy grupa ósma, „**Opertorzy i monterzy maszyn i urządzeń**”, miała prawie 12,5% udziału w ogólnej liczbie przyjętych ofert pracy w 2014 roku. Najwięcej ofert wpłynęło dla kierowców operatorów wózków jezdniowych oraz kierowców samochodu ciężarowego. Kilkanaście ofert zarejestrowano dla *aparatu procesów chemicznych, kierowcy samochodu dostawczego, kierowcy samochodu osobowego, operatora koparki*. Pojedyncze oferty pracy mogły otrzymać także osoby posiadające zawód:

- *kierowca autobusu,*
- *operator koparko-ładowarki,*
- *maszynista kotła,*
- *wulkanizator,*
- *operator spycharki,*
- *operator skrawarek drewna.*

Udział czwartej grupy „**Pracownicy biurowi**” pod względem zgłaszanych ofert pracy stanowił 11,4%, gdzie dla 52 zawodów tej grupy wpłynęły oferty pracy w 22 zawodach, z czego

najwięcej dla *technika prac biurowych* (91 miejsca), 24 miejsca odnotowano dla *magazynierów*, 21 dla *rejestratorki medycznej* a 20 dla *pracownika kancelaryjnego*. 12 miejsc pracy skierowanych było do recepcjonisty hotelowego a 7 dla fakturzysty. Nieliczne oferty skierowane były dla *sekretarki*, *pracownika instytucji pożyczkowej*, *pracownika do spraw statystyki* a także dla *pracownika do spraw osobowych*. Na koniec roku pozostawało w dyspozycji jedynie 2 oferty pracy z tej grupy zawodów.

Ponad 10,5 % udziału miała grupa trzecia „**Technicy i inny średni personel**”, w której większość ofert to oferty w zawodzie *przedstawiciel handlowy* (73), technik masażysta (19), *technik farmaceutyczny* (11), księgowy (11), *opiekun osoby starszej* (11), *terapeuta zajęciowy* (8), *technik technologii odzieży* (7), *agent ubezpieczeniowy* (7), *laborant weterynaryjny* (6), *animatore kultury* (6), laborant chemiczny (5), spedytor (5), opiekunka środowiskowa (5). Pojedyncze oferty wpłynęły w zawodzie *kinooperator*, *agent celny*, *ortoptysta*, *pracownik galerii/muzeum*. Na koniec roku z ofert zgłoszonych w ciągu tego okresu pozostało tylko 8 (z 280) ofert do dyspozycji bezrobotnych.

Podobny udział bo 8,6% miały oferty z drugiej grupy „**Specjaliści**” gdzie zawodem dominującym wśród składanych ofert pracy był zawód: *fizjoterapeuta* (31 ofert). W ramach tej grupy zawodów pracodawcy najczęściej poszukiwali ponadto:

- *specjalista do spraw marketingu i handlu* – 11 ofert pracy,
- *specjalista do spraw sprzedaży* – 11 ofert pracy,
- *psycholog* – 9 ofert pracy,
- *specjalista do spraw reklamy* – 8 ofert pracy,
- *biolog* – 6 ofert pracy,
- nauczyciel przedszkola – 5 ofert pracy.

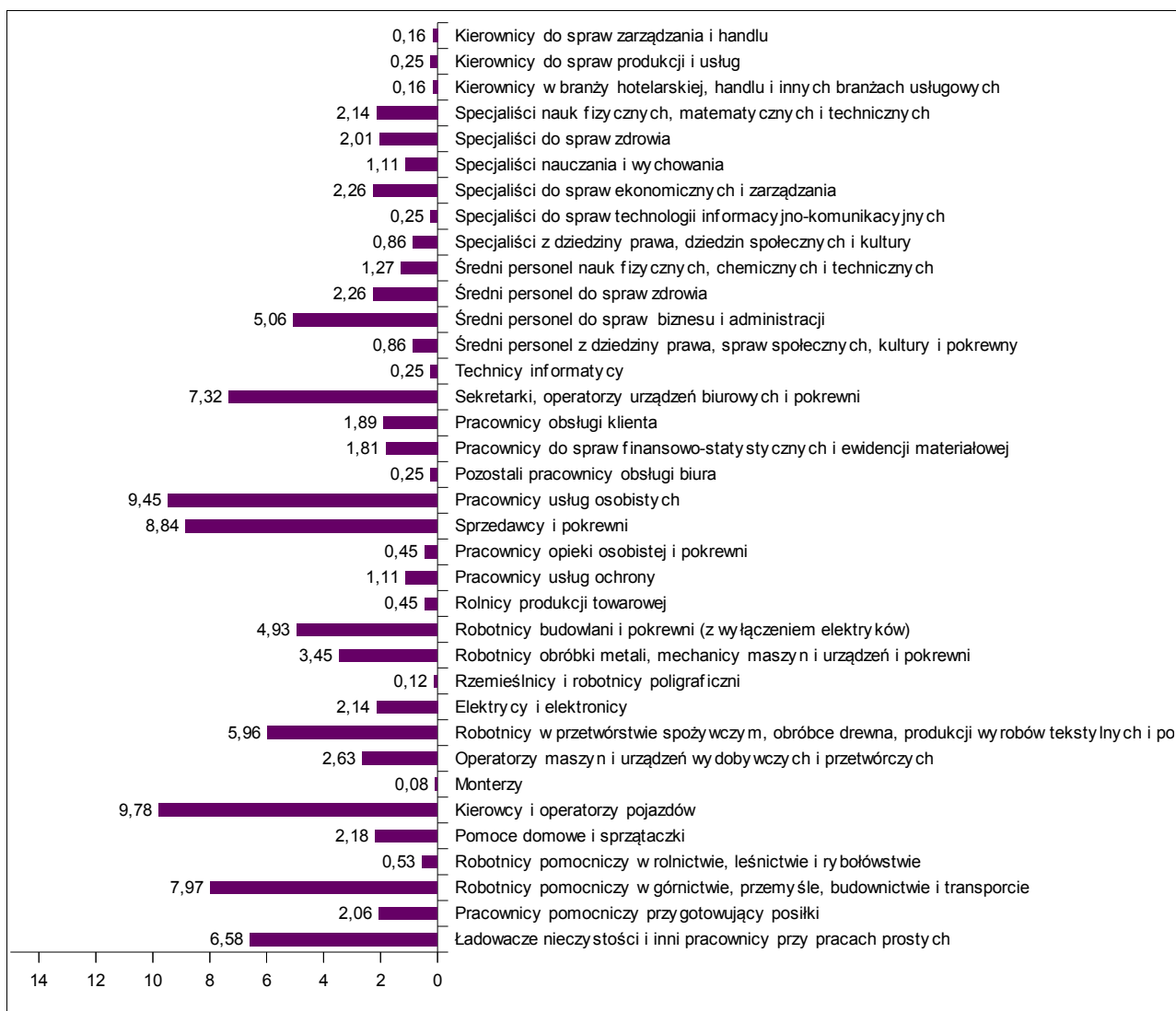
Ponadto w ramach tej grupy pracodawcy poszukiwali: logopedy, nauczyciela etyki, nauczyciela historii, specjalisty do spraw kadr, przedstawiciela medycznego oraz artysty malarza. Spośród 210 ofert pracy tylko 5 zostało do dyspozycji osób bezrobotnych na koniec roku.

W skład grupy pierwszej „**Przedstawiciele władz publicznych, wyżsi urzędnicy i kierownicy**” weszło 37 zawodów, z których tylko dla 9 wpłynęły oferty pracy: *kierownik budowy* (5). Po jednej ofercie na stanowisko *kierownik działu sprzedaży*, *kierownik do spraw rozwoju produktu*, *kierownik działu transportu*, *kierownik hotelu*, *kierownik działu w handlu detalicznym*, *kierownik firmy sprzątającej*. Tylko w jednym przypadku oferta pracy nie została zrealizowana.

W grupie szóstej „**Rolnicy, ogrodnicy, leśnicy i rybacy**” na 22 zawody wchodzące w jej skład w 2014 roku wpłynęło tylko 11 ofert pracy dla *ogrodnika szkółkarza* oraz *ogrodnika terenów zieleni*.

Na rys. 7 przedstawiono strukturę ofert pracy wg grup dużych. Najwięcej, bo prawie 9,45% ofert stanowi grupa ofert dla „pracowników usług osobistych”.

Rysunek 7. Struktura ofert pracy wg dużych (kod 2-cyfrowy) grup zawodów w 2014 roku.



Źródło: Opracowanie własne na podstawie T-1/P-3a z raportu za 2014 rok dla PUP w Puławach.

III. ANALIZA ZAWODÓW DEFICYTOWYCH I NADWYŻKOWYCH

Wskaźnik intensywności nadwyżki (deficytu) zawodów to iloraz średniej miesięcznej liczby zgłoszonych ofert pracy w danym zawodzie i średniej miesięcznej liczby zarejestrowanych z tym zawodem bezrobotnych. Jeżeli wskaźnik jest mniejszy od 0,9 wówczas mamy do czynienia z **zawodami nadwyżkowymi**. Wskaźnik zawierający się w przedziale domkniętym pomiędzy 0,9 a 1,1 wskazuje na **zawody zrównoważone**. Dla wskaźnika większego od 1,1 mówimy o **zawodach deficytowych**.¹

Analiza dużych grup zawodów (grupy dwucyfrowe) wskazuje, że na 41 grup 37 to grupy skupiające zawody nadwyżkowe, 4 spełnia warunki zawodów deficytowych, natomiast nie ma żadnej grupy o której możemy mówić w kategoriach zawodów zrównoważonych. W tab. 5 zamieszczono pełny wykaz dużych grup zawodów uszeregowanych od najniższego do najwyższego wskaźnika intensywności nadwyżki (deficytu) zawodów.

Tabela 5. Ranking dużych grup zawodów wg wskaźnika intensywności nadwyżki (deficytu).

Nazwa grupy zawodów	Wskaźnik intensywności nadwyżki (deficytu) zawodów
GRUPY ZAWODÓW NADWYŻKOWYCH	
Leśnicy i rybacy	0,00
Rolnicy i rybacy pracujący na własne potrzeby	0,00
Żołnierze szeregowi	0,00
Sprzedawcy uliczni i pracownicy świadczący usługi na ulicach	0,00
Przedstawiciele władz publicznych, wyżsi urzędnicy i dyrektorzy generalni	0,00
Monterzy	0,07
Rolnicy produkcji towarowej	0,08
Kierownicy do spraw zarządzania i handlu	0,09
Specjaliści z dziedziny prawa, dziedzin społecznych i kultury	0,10
Średni personel nauk fizycznych, chemicznych i technicznych	0,10
Specjaliści nauczania i wychowania	0,14
Rzemieślnicy i robotnicy poligraficzni	0,15
Technicy informatycy	0,17
Specjaliści nauk fizycznych, matematycznych i technicznych	0,18
Pracownicy opieki osobistej i pokrewni	0,23
Robotnicy obróbki metali, mechanicy maszyn i urządzeń i pokrewni	0,24
Specjaliści do spraw ekonomicznych i zarządzania	0,25
Robotnicy pomocniczy w górnictwie, przemyśle, budownictwie i transporcie	0,26
Robotnicy budowlani i pokrewni (z wyłączeniem elektryków)	0,27
Kierownicy do spraw produkcji i usług	0,29
Sprzedawcy i pokrewni	0,32
Pracownicy do spraw finansowo-statycznych i ewidencji materiałowej	0,38

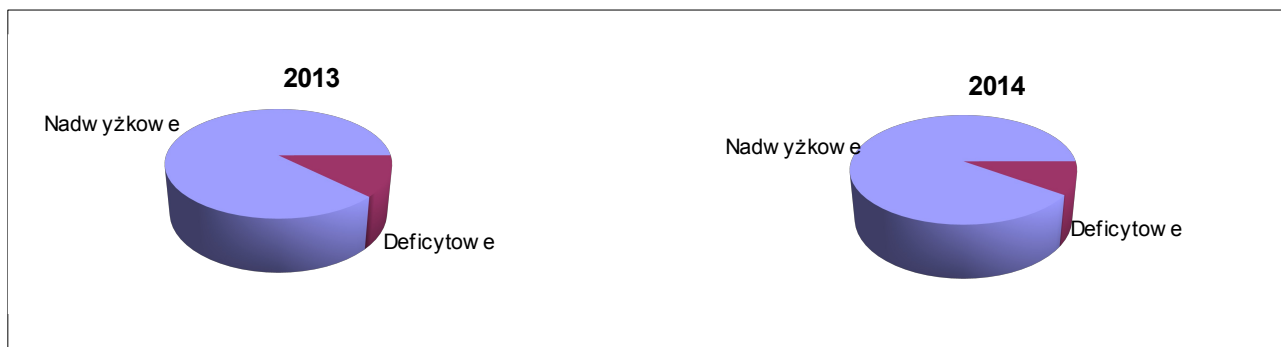
¹ Zalecenia metodyczne do prowadzenia monitoringu zawodów deficytowych i nadwyżkowych, MGPIPS Dep. Rynku Pracy, Warszawa 2003, s. 11.

Nazwa grupy zawodów	Wskaźnik intensywności nadwyżki (deficytu) zawodów
Kierownicy w branży hotelarskiej, handlu i innych branżach usługowych	0,40
Średni personel do spraw zdrowia	0,44
Pracownicy usług osobistych	0,44
Pracownicy usług ochrony	0,47
Specjaliści do spraw zdrowia	0,47
Pomoce domowe i sprzątaczk	0,48
Operatorzy maszyn i urządzeń wydobywczych i przetwórczych	0,55
Elektrycy i elektronicy	0,58
Specjaliści do spraw technologii informacyjno-komunikacyjnych	0,60
Robotnicy w przetwórstwie spożywczym, obróbce drewna, produkcji wyrobów tekstylnych i pokrewni	0,63
Średni personel do spraw biznesu i administracji	0,66
Pracownicy obsługi klienta	0,69
Średni personel z dziedziny prawa, spraw społecznych, kultury i pokrewny	0,75
Robotnicy pomocniczy w rolnictwie, leśnictwie i rybołówstwie	0,76
Pozostali pracownicy obsługi biura	0,80
GRUPA ZAWODÓW DEFICYTOWYCH	
Kierowcy i operatorzy pojazdów	1,11
Pracownicy pomocniczy przygotowujący posiłki	1,43
Sekretarki, operatorzy urządzeń biurowych i pokrewni	1,58
Ładowacze nieczystości i inni pracownicy przy pracach prostych	2,91

Źródło: Opracowanie własne na podstawie T-1/P-5 z raportu za 2014 rok dla PUP w Puławach

Udział zawodów nadwyżkowych (wg grup wielkich) w ogólnej liczbie zawodów powiększył się w roku 2014. Stało się to kosztem zawodów zrównoważonych.

Rysunek 8. Udział poszczególnych grup zawodów w ogólnej liczbie wg wskaźnika intensywności w 2013.



Źródło: Opracowanie własne na podstawie T-1/P-5 z raportu za 2014 rok dla PUP w Puławach.

Dla 143 zawodów grup dużych (4-cyfrowy kod zawodu) w 2014 roku średnia miesięczna liczba zarejestrowanych bezrobotnych wyniosła „0”, w związku z czym dla tych zawodów nie można obliczyć wskaźnika intensywności nadwyżki (deficytu) zawodów. Taką sytuację interpretuje się jako zdecydowany deficyt w tych zawodach. Trudno tu wymienić wszystkie, ale są wśród nich takie zawody jak:

- *technicy aparatury medycznej,*
- *fotografowie,*
- *ankieterzy,*
- *tynkarze i pokrewni,*
- *monterzy maszyn i urządzeń mechanicznych,*
- *pomoce domowe i sprzątaczkę,*
- *ładowacze nieczystości,*
- *sortowacze i pokrewni,*
- *mechanicy precyzyjni.*

Z 50 zawodów z grup o wysokich kwalifikacjach (**grupa wielka „1” i 2”**) 46 to zawody nadwyżkowe. Należą do nich m.in.:

- *specjalista administracji publicznej,*
- *kierownik działu sprzedaży,*
- *ekonomista,*
- *pedagog,*
- *chemik,*
- *inżynier technologii żywności,*
- *specjalista kontroli jakości,*
- *specjalista do spraw rachunkowości,*
- *inżynier zootechniki,*
- *architekt wnętrz,*
- *nauczyciel przedszkola,*
- *specjalista do spraw public relations,*
- *fizjoterapeuta,*
- *specjalista do spraw marketingu i handlu,*
- *psycholog,*
- *położna,*
- *specjalista bezpieczeństwa i higieny pracy,*
- *doradca finansowy.*

Wśród zawodów deficytowych są:

- *specjalista do spraw sprzedaży,*
- *diagnosta laboratoryjny,*
- *inżynier mechanik- technologia mechaniczna,*

- *inżynier elektryk,*
- *specjalista do spraw reklamy,*
- *archiwista.*

W grupie trzeciej („Technicy i inny średni personel”) znalazły się 23 zawody nadwyżkowe m.in:

- *technik mechanik,*
- *technik budownictwa,*
- *technik technologii żywności,*
- *ratownictwa technologii chemicznej,*
- *technik elektryk,*
- *technik informatyk,*
- *technik geodeta,*
- *technik administracji,*
- *kierownik biura,*
- *zaopatrzeniowiec,*
- *asystentka stomatologiczna,*
- *laborant chemiczny,*

11 zawodów zaliczyć można do zawodów deficytowych, należą do nich:

- *opiekunka środowiskowa,*
- *bibliotekarz,*
- *agent ubezpieczeniowy,*
- *spedytor,*
- *sekretarka medyczna,*
- *przedstawiciel handlowy,*
- *szeff kuchni (kuchmistrz),*
- *animator kultury.*

6 na 14 zawodów **grupy czwartej** („Pracownicy biurowi”) to zawody nadwyżkowe. Wśród nich znalazły się:

- *sekretarka,*
- *magazynierzy i pokrewni,*
- *repcjonista*
- *fakturzystka*

W **grupie piątej** („Pracownicy usług osobistych i sprzedawcy”) zawody nadwyżkowe także przeważały, a znalazły się w niej m. in.:

- *technik usług kosmetycznych,*
- *kucharz małej gastronomii,*
- *sprzedawca w branży spożywczej,*
- *kasjer handlowy,*

- *opiekun medyczny,*
- *barman,*
- *robotnik gospodarczy,*
- *sprzedawca,*
- *portier,*
- *fryzjer,*
- *doradca klienta,*
- *technik handlowiec,*
- *kosmetyczka.*

W **grupie szóstej** („Rolnicy, ogrodnicy, leśnicy, i rybacy) zawody nadwyżkowe to

- *ogrodnik szkółkarz*
- *ogrodnik terenów zieleni.*

W **grupie siódmej** („Robotnicy przemysłowi i rzemieślnicy”) liczącej 66 zawodów, 41 to zawody nadwyżkowe. Są to m. in.:

- *monter konstrukcji stalowych,*
- *ślusarz,*
- *krawiec,*
- *lakiernik samochodowy,*
- *brukarz,*
- *elektromechnik,*
- *piekarz,*
- *krojczy,*
- *glazurnik,*
- *blacharz samochodowy.*

Z **ósmej grupy** („Operatorzy i monterzy maszyn i urządzeń”) 9 zawodów stanowiło grupę zawodów nadwyżkowych. Grupę tę reprezentują takie zawody jak:

- *operator spycharki,*
- *operator koparko-ładowarki,*
- *operator maszyn drogowych,*
- *wulkanizator,*
- *kierowca samochodu dostawczego,*
- *operator urządzeń wytwórczych mieszanek betonowych,*
- *monter mebli,*
- *kierowca samochodu osobowego,*
- *kierowca autobusu.*

W **dziwiątej grupie** („Pracownicy przy pracach prostych”) 14 zawodów z 19 pozostawało zawodami nadwyżkowymi. Należy tu wymienić m.in.:

- *sortowacz,*

- robotnik drogowy,
- dozorca,
- robotnik budowlany,
- ładowacz,
- pakowacz,
- pokojowa,
- sprzątaczką biurowa.

Tabela 6. Lista 30 zawodów deficytowych wg 6-cyfrowego kodu zawodu.

Nazwa zawodu	Wskaźnik intensywności nadwyżki (deficytu) zawodów
Recepcjonista hotelowy	12
Operator urządzeń do formowania wyrobów z tworzyw sztucznych	12
Opiekun osoby starszej	11
Rejestratorka medyczna	10,5
Monter izolacji budowlanych*	8
Animator kultury	6
Szef kuchni (kuchmistrz)	5
Pracownik prac dorywczych	5,00
Konserwator budynków	4
Monter/ konserwator urządzeń przeciwpożarowych	4
Elektromonter układów pomiarowych i automatyki zabezpieczeniowej	4
Przedstawiciel handlowy	3,65
Archiwista	3
Sekretarka medyczna	3
Operator centrali telefonicznej	3
Maszynista kotła	3
Specjalista do spraw reklamy	2,66
Monter płyt kartonowo-gipsowych	2,66
Spedytor	2,5
Aparatoezy procesów cemicznych	2,25
Grafik komputerowy DTP	2
Piaskarz	2
Szwaczka	1,77
Bibliotekarz	1,5
Elektryk	1,5
Kierowca samochodu ciężarowego	1,41
Diagnosta laboratoryjny	1,33
Spawacz metodą MAG	1,08
Kelner	1,03
Technik prac biurowych	1,01

Źródło: Opracowanie własne na podstawie T-1/P-4 z raportu za 2014 rok dla PUP w Puławach.

Tabela 7. Lista 30 zawodów zrównoważonych wg 6-cyfrowego kodu zawodu.

Nazwa zawodu	Wskaźnik intensywności nadwyżki (deficytu) zawodów
Kierownik działu transportu	1
Kierownik działu w handlu detalicznym	1
Inżynier zaopatrzenia, transportu i magazynowania	1
Inżynier inżynierii środowiska- instalacje sanitarne	1
Inżynier mechanik – maszyny i urządzenia przemysłowe	1
Inżynier inżynierii chemicznej	1
Nauczyciel biologii	1
Specjalista do spraw zamówień publicznych	1
Menedżer produktu	1
Administrator sieci informatycznej	1
Asystent prawny	1
Technik fizjoterapii	1
Terapeuta zajęciowy	1
Asystent dyrektora	1
Pracownik do spraw osobowych	1
Asystent nauczyciela przedszkola	1
Spawacz metodą MAG	1
Spawacz ręczny gazowy	1
Błacharz	1
Operator obrabiarek sterowanych numerycznie	1
Operator obrabiarek zespołowych	1
Mechanik maszyn i urządzeń budowlanych i melioracyjnych	1
Mechanik pojazdów jednośladowych	1
Pozostali piekarze, cukiernicy i pokrewni	1
Pozostali klasyfikatorzy żywności i pokrewni	1
Operator urządzeń montażowych obuwia	1
Pomocniczy robotnik przy konserwacji terenów zieleni	1
Meliorant	1
Pozostali robotnicy budowlani robót stanu surowego i pokrewni	1
Technik masażysta	0,9

Źródło: Opracowanie własne na podstawie T-1/P-4 z raportu za 2014 rok dla PUP w Puławach.

Tabela 8. Lista 30 zawodów nadwyżkowych wg 6-cyfrowego kodu zawodu.

Nazwa zawodu	Wskaźnik intensywności nadwyżki (deficytu) zawodów
Fakturzystka	0,88
Technik handlowiec	0,86
Florysta	0,83
Kosmetyczka	0,82
Kucharz	0,74

Nazwa zawodu	Wskaźnik intensywności nadwyżki (deficytu) zawodów
Fryzjer	0,62
Glazurnik	0,6
Fizjoterapeuta	0,6
Logopeda	0,5
Technik weterynarii	0,5
Piekarz	0,45
Elektromechanik	0,38
Sprzedawca	0,6
Robotnik gospodarczy	0,31
Operator koparko-ladowarki	0,31
Murarz	0,29
Brukarz	0,26
Dziennikarz	0,21
Technik administracji	0,18
Krawiec	0,18
Spawacz metodą TIG	0,14
Sekretarka	0,13
Chemik	0,12
Kamieniarz	0,11
Malarz budowlany	0,01
Ekonomista	0,09
Kasjer handlowy	0,07
Kucharz małej gastronomii	0,07
Technik mechanik	0,05
Monter konstrukcji stalowych	0,03

Źródło: Opracowanie własne na podstawie T-1/P-4 z raportu za 2014rok dla PUP w Puławach.

Wśród zawodów nadwyżkowych (o najniższym wskaźniku intensywności) znalazły się zawody ze wszystkich wielkich grup zawodów. Najmniej było z **grupy szóstej** (rolnicy, ogrodnicy, leśnicy i rybacy) 2 zawody – *ogrodnik szkółkarz i ogrodnik terenów zieleni*, z **grupy pierwszej** (przedstawiciele władz publicznych , wyżsi urzędnicy i kierownicy) 2 zawody: kierownik budowy, pozostali kierownicy do spraw innych typów usług gdzie indziej niesklasyfikowani, kierownik działu sprzedaży. 6 zawodów z **grupy czwartej** (pracownicy biurowi): sekretarka, pozostali magazynierzy i pokrewni, magazynier, recepcjonista, fakturzystka oraz 9 zawodów z **grupy ósmej** (operatorzy i monterzy maszyn i urządzeń): *operator sycharki, operator koparko-ladowarki, operator maszyn drogowych, wulkanizator, kierowca samochodu dostawczego, operator urządzeń wytwórczych mieszanek betonowych, monter mebli, kierowca samochodu osobowego, kierowca autobusu*. 14 zawodów z **grupy dziewiątej** (pracownicy przy pracach prostych) sortowacz, robotnik drogowy, dozorca, robotnik budowlany, ładowacz, pakowacz, pokojowa, sprzątaczką biurowa, wagowy, robotnik pomocniczy w przemyśle przetwórczym, pozostałe pomoce i sprzątaczkę biurowe, pomoc

kuchenna, pomocniczy robotnik polowy, robotnik magazynowy, pomocniczy robotnik przy konserwacji terenów zieleni.

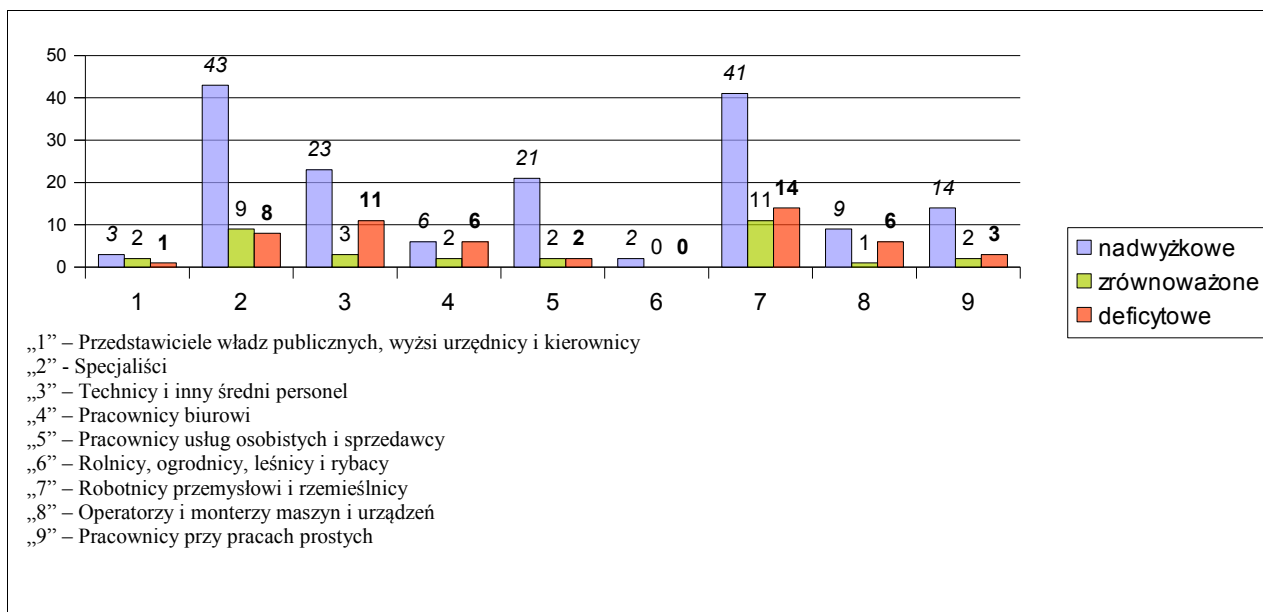
Najwięcej bo 43 zawodów było z **grupy drugiej**:(specjaliści)specjalista administracji publicznej, specjalista ochrony środowiska, nauczyciel nauczania początkowego, nauczyciel wychowania fizycznego, ekonomista, pedagog, chemik, biolog, dziennikarz, artysta malarz, lekarz weterynarii, fizjoterapeuta, psycholog, położna a także doradca finansowy..

41 zawodów z **grupy siódmej** (robotnicy przemysłowi i rzemieślnicy) *monter konstrukcji stalowych, elektromonter (elektryk) zakładowy, ślusarz, malarz budowlany, kamieniarz, blacharz samochodowy, spawacz metodą TIG, krawiec, lakiernik samochodowy, cieśla, brukarz, obuwnik murarz, hydraulik piekarz, serwisant sprzętu komputerowego, mechanik samochodów osobowych.*

23 zawody z **grupy trzeciej** (technicy i inny sredni personel) – *technik mechanik, technik budownictwa, technik technologii żywności, technik technologii chemicznej, technik elektryk, technik informatyk, technik geodeta, technik administracji, technik weterynarii, księgowy, laborant chemiczny, florysta.* 21 zawodów z **grupy piątej** (pracownicy usług osobistych i sprzedawcy) *technik usług kosmetycznych, kucharz małej gastronomii, sprzedawca w branży spożywczej i przemysłowej, kasjer handlowy, opiekun medyczny, barman, robotnik gospodarczy, fryzjer, kucharz, doradca klienta.*

Dla pełniejszego zobrazowania zawodów deficytowych i nadwyżkowych w Powiecie Puławskim wg 6-cyfrowego kodu zawodu na rys. 9 przedstawiono 9 grup zawodów wg wielkiej klasyfikacji z podziałem na zawody deficytowe, zrównoważone i nadwyżkowe w każdej z tych grup. Dzięki wykresowi możemy wskazać na grupy z największą liczbą zawodów nadwyżkowych (grupa 2, 7, 3, 5), zrównoważonych (7, 2, 3) czy deficytowych (grupa 7, 3, 2), a jednocześnie zauważyć jak wielka jest przewaga zawodów nadwyżkowych nad deficytowymi w ramach jednej grupy.

Rysunek 9. Liczba zawodów deficytowych, zrównoważonych i nadwyżkowych z kodem 6-cyfrowym dla poszczególnych grup wg wielkiej klasyfikacji.



Źródło: Opracowanie własne na podstawie T-1/P-4 z raportu za 2014 rok dla PUP w Puławach.

Zawody nadwyżkowe, szczególnie te, dla których nie wpływają oferty pracy, często prowadzą wśród osób posiadających taki zawód tzw. **zjawiska długotrwałego bezrobocia**. Stosunek liczby zarejestrowanych bezrobotnych w danym zawodzie pozostających bez pracy powyżej 12 miesięcy wg stanu na koniec roku do liczby zarejestrowanych w tym zawodzie wg stanu na koniec roku to **wskaźnik długotrwałego bezrobocia w zawodzie**.² Dzięki temu wskaźnikowi można wykonać ranking zawodów generujących długotrwałe bezrobocie, a następnie zbadać, czy potwierdza się teza o zależności pomiędzy zawodami nadwyżkowymi a tymi, które powodują długotrwałe bezrobocie. Na koniec 2013 roku zarejestrowanych było 1536 bezrobotnych (ponad 26%) pozostających bez pracy powyżej 12 miesięcy (w ciągu ostatnich 2 lat). W tab. 8 zamieszczono zawody wg 2-cyfrowego kodu zawodu od najwyższego do najniższego wskaźnika długotrwałego bezrobocia.

Tabela 9. Ranking zawodów generujących długotrwałe bezrobocie w roku 2013 wg 2-cyfrowego kodu zawodu.

Kod grupy zawodów	Nazwa grupy zawodów	Wskaźnik długotrwałego bezrobocia
"95"	Sprzedawcy uliczni i pracownicy świadczący	1
"14"	Kierownicy w branży hotelarskiej, handlu i innych branżach usługowych	0,67
"82"	Monterzy	0,59
"13"	Kierownicy do spraw produkcji i usług	0,5
"63"	Rolnicy i rybacy pracujący na własne potrzeby	0,5
"54"	Pracownicy usług ochrony	0,5
"62"	Leśnicy i rybacy	0,44
"41"	Sekretarki, operatorzy urządzeń biurowych i pokrewni	0,44
"91"	Pomoce domowe i sprzątaczk	0,44
"81"	Operatorzy maszyn i urządzeń wydobywczych i przetwórczych	0,41
"43"	Pracownicy do spraw finansowo-statystycznych i ewidencji materiałowej	0,41
"52"	Sprzedawcy i pokrewni	0,4
"73"	Rzemieślnicy i robotnicy poligraficzni	0,39
"93"	Robotnicy pomocniczy w górnictwie, przemyśle, budownictwie i transporcie	0,39
"75"	Robotnicy w przetwórstwie spożywczym, obróbce drewna, produkcji wyrobów tekstylnych i pokrewni	0,39
"96"	Ładowacze nieczystości i inni pracownicy przy pracach prostych	0,38
"83"	Kierowcy i operatorzy pojazdów	0,38
"71"	Robotnicy budowlani i pokrewni (z wyłączeniem elektryków)	0,38
"74"	Elektrycy i elektronicy	0,35
"42"	Pracownicy obsługi klienta	0,33
"53"	Pracownicy opieki osobistej i pokrewni	0,33
"11"	Przedstawiciele władz publicznych, wyżsi urzędnicy i dyrektorzy generalni	0,33
"72"	Robotnicy obróbki metali, mechanicy maszyn i urządzeń i pokrewni	0,33

² Na podstawie: „Zalecenia metodyczne do prowadzenia monitoringu zawodów deficytowych i nadwyżkowych”, Departament Rynku Pracy MGPIPS, s. 12, Warszawa 2003.

"34"	Średni personel z dziedziny prawa, spraw społecznych, kultury i pokrewni	0,32
"51"	Pracownicy usług osobistych	0,3
"44"	Pozostali pracownicy obsługi biura	0,29
"25"	Specjaliści do spraw technologii informacyjno-komunikacyjnych	0,29
"92"	Robotnicy pomocniczy w rolnictwie, leśnictwie i rybołówstwie	0,28
"94"	Pracownicy pomocniczy przygotowujący posiłki	0,27
"33"	Średni personel do spraw biznesu i administracji	0,26
"22"	Specjaliści do spraw zdrowia	0,23
"23"	Specjaliści nauczania i wychowania	0,22
"12"	Kierownicy do spraw zarządzania i handlu	0,22
"32"	Średni personel do spraw zdrowia	0,21
"61"	Rolnicy produkcji towarowej	0,21
"24"	Specjaliści do spraw ekonomicznych i zarządzania	0,19
"31"	Średni personel nauk fizycznych, chemicznych i technicznych	0,19
"35"	Technicy informatycy	0,16
"21"	Specjaliści nauk fizycznych, matematycznych i technicznych	0,14
"26"	Specjaliści z dziedziny prawa, dziedzin społecznych i kultury	0,13
"03"	Żołnierze szeregowi	0

Źródło: Opracowanie własne na podstawie T-1/P-7 z raportu za 2014 rok dla PUP w Puławach.

Wśród zawodów generujących długotrwałe bezrobocie znalazło się 222 zawody ze wskaźnikiem większym od „0”. Są to m. in.:

- lekarze specjaliści,
- inżynierowie elektrycy,
- ładowacze nieczystości,
- kierownicy w gastronomii,
- inżynierowie budownictwa,
- hodowcy drobiu,
- monterzy izolacji,
- malarze i pokrewni,
- szklarze,
- kelnerzy,
- kasjerzy i sprzedawcy biletów,
- barmani,
- lakiernicy,
- murarze i pokrewni,
- kosmetyczki i pokrewni,
- pomoce kuchenne,
- fryzjerzy,

- dziennikarze,
- technicy mechanicy,
- tynkarze i pokrewni,
- technicy technologii żywności,
- kierowcy operatorzy wózków jezdniowych,
- ogrodnicy,
- technicy elektrycy,
- fizjoterapeuci,
- nauczyciele szkół podstawowych,
- technicy fizjoterapii i masażyści,
- kucharze,
- inżynierowie chemicy i pokrewni,
- technicy rolnictwa i pokrewni,
- biolodzy i pokrewni,
- specjaliści do spraw ochrony środowiska,
- recepcjoniści hotelowi,
- filolodzy i tłumacze,
- ekonomiści.

Jak widać powyżej, wachlarz zawodów, które w 2014 zostały zakwalifikowane jako generujące długotrwałe bezrobocie, jest szeroki. Są wśród nich zawody z każdej grupy, często także te, które wcześniej pojawiały się jako zawody deficytowe. Powodem takiego stanu rzeczy może być po pierwsze to, że w danym okresie wskaźniki dla danego zawodu wypadł niekorzystnie. Po drugie, jeśli pojawi się w rejestrze osoba, która przez 12 miesięcy nie znajduje zatrudnienia, wówczas otrzymujemy dla reprezentowanego zawodu najwyższy wskaźnik długotrwałego bezrobocia (iloraz liczby zarejestrowanych bezrobotnych w zawodzie k , pozostających bez pracy powyżej 12 miesięcy, do liczby zarejestrowanych bezrobotnych w zawodzie k)*.

Z zestawienia bezrobotnych i ofert pracy według PKD (tab. 9) wynika, że w sekcji „Handel hurtowy i detaliczny; naprawa pojazdów samochodowych, włączając motocykle” zarejestrowało się najwięcej bezrobotnych 20,74% i jednocześnie udział zgłoszonych ofert pracy był najwyższy i wyniósł 18,41%. Analizując dane zawarte w tabeli 9 w dużym uproszczeniu można zbadać, w jakich sekcjach występuje największe pokrycie zapotrzebowania na oferty pracy.

Tabela 10. Struktura bezrobotnych i ofert pracy według PKD w Powiecie Puławskim w 2014 roku.

Sekcja PKD	Bezrobotni zarejestrowani w II-półroczu	Bezrobotni stan w końcu II-półrocza	Oferty pracy zgłoszone w II-półroczu	Oferty pracy stan w końcu II-półrocza
Rolnictwo, leśnictwo, łowiectwo i rybactwo	2,79	3,71	1,36	1,32
Górnictwo i wydobywanie	0,02	0,05	0,04	0,00
Przetwórstwo przemysłowe	13,15	14,15	14,43	13,16

* „Zalecenia metodyczne do prowadzenia monitoringu zawodów deficytowych i nadwyżkowych,” MGPIPS, Warszawa 2003, s. 12.

Sekcja PKD	Bezrobotni zarejestrowani w II-półroczu	Bezrobotni stan w końcu II-półrocza	Oferty pracy zgłoszone w II-półroczu	Oferty pracy stan w końcu II-półrocza
Wytwarzanie i zaopatrywanie w energię elektryczną, gaz, parę wodną, gorącą wodę i powietrze do układów klimatyzacyjnych	0,20	0,21	0,25	0,00
Dostawa wody; gospodarowanie ściekami i odpadami oraz działalność związana z rekultywacją	1,27	1,56	1,44	0,00
Budownictwo	17,10	17,25	11,67	17,11
Handel hurtowy i detaliczny; naprawa pojazdów samochodowych, włączając motocykle	20,74	20,88	18,41	18,42
Działalność związana z zakwaterowaniem i usługami gastronomicznymi	5,71	5,14	8,80	19,74
Transport i gospodarka magazynowa	2,99	2,73	4,03	9,21
Informacja i komunikacja	0,99	0,69	0,66	0,00
Działalność finansowa i ubezpieczeniowa	1,70	1,54	2,30	0,00
Działalność związana z obsługą rynku nieruchomości	0,61	1,54	2,30	1,32
Działalność profesjonalna, naukowa i techniczna	2,60	2,41	5,47	7,89
Działalność w zakresie usług administrowania i działalność wspierająca	11,21	8,64	11,80	9,21
Administracja publiczna i obrona narodowa; obowiązkowe zabezpieczenia społeczne	3,01	3,82	6,25	0,00
Edukacja	3,61	3,18	1,85	0,00
Opieka zdrowotna i pomoc społeczna	3,03	2,99	5,75	0,00
Działalność związana z kulturą, rozrywką i rekreacją	1,39	0,72	1,60	0,00
Pozostała działalność usługowa	6,68	5,35	3,00	2,63
Gospodarstwa domowe zatrudniające pracowników; gospodarstwa domowe produkujące wyroby i świadczące usługi na własne potrzeby	0,10	0,16	0,00	0,00
Organizacje i zespoły eksterytorialne	0,00	0,03	0,00	0,00
Działalność nie zidentyfikowana	1,11	3,84	0,00	0,00

Źródło: Opracowanie własne na podstawie T-I/P-9a z raportu za 2014 rok dla PUP w Puławach.

W tab. 10 zamieszono 30 grup zawodów elementarnych z największym wskaźnikiem szansy uzyskania oferty pracy.

Tabela 11. Grupy zawodów z największym wskaźnikiem szansy uzyskania oferty pracy w roku 2014.

Nazwa zawodu	Wskaźnik szansy uzyskania oferty pracy
Pracownicy przygotowujący posiłki typu fast food	1,33
Asystenci nauczycieli	0,67
Przedstawiciele handlowi	0,46
Pracownicy wykonujące dorywcze prace proste	0,42
Operatorzy maszyn i urządzeń do obróbki drewna	0,4

Nazwa zawodu	Wskaźnik szansy uzyskania oferty pracy
Kierowcy operatorzy wózków jezdniowych	0,39
Pracownicy przy pracach prostych gdzie indziej niesklasyfikowani	0,37
Diagności laboratoryjni bez specjalizacji lub w trakcie specjalizacji	0,33
Elektrycy budowlani i pokrewni	0,33
Technicy nauk biologicznych (z wyłączeniem nauk medycznych)	0,33
Drukarze	0,33
Monterzy konstrukcji budowlanych i konserwatorzy budynków	0,25
Operatorzy maszyn do produkcji wyrobów z tworzyw sztucznych	0,25
Operatorzy urządzeń do produkcji wyrobów szklanych i ceramicznych	0,25
Technicy weterynarii	0,24
Masarze, robotnicy w przetwórstwie ryb i pokrewni	0,24
Inżynierowie elektrycy	0,22
Pracownicy do spraw kredytów, pożyczek i pokrewni	0,22
Kierowcy samochodów ciężarowych	0,22
Sprzedawcy (konsultanci) w centrach sprzedaży telefonicznej/internetowej	0,21
Pracownicy pomocy społecznej i pracy socjalnej	0,19
Szwaczki, hafciarki i pokrewni	0,17
Bibliotekoznawcy i specjaliści zarządzania informacją	0,17
Operatorzy centrali telefonicznych	0,17
Średni personel w zakresie działalności artystycznej i kulturalnej gdzie indziej niesklasyfikowani	0,17
Szefowie kuchni i organizatorzy usług gastronomicznych	0,17
Farmaceuci	0,17
Pracownicy działów kadr	0,17
Kelnerzy	0,12
Księgowi	0,12

Źródło: Opracowanie własne na podstawie T-1/P-11 z raportu za 2014 rok dla PUP w Puławach.

WNIOSKI

W oparciu o sporządzony monitoring zawodów deficytowych i nadwyżkowych, analizę napływu bezrobotnych oraz ofert pracy według zawodów można stwierdzić, że rynek pracy powiatu puławskiego charakteryzuje się dość dużą różnicą między podażą i popytem w przekroju zawodowym. W ogólnym zestawieniu zawodów dominują zawody nadwyżkowe, które znacznie przewyższają liczbę zawodów deficytowych charakteryzujących się niedoborem zasobów ludzkich nad podażą pracy. Coraz częściej zarówno pracodawcy jak i osoby poszukujące pracy korzystają z internetu. Łatwość dostępu oraz duże możliwości i różnorodność sprawiają, że pracodawcy tam właśnie zamieszczają swoje oferty pracy. Taką formę poszukiwania pracy upodobali sobie szczególnie ludzie młodzi, wchodzący dopiero na rynek pracy. Forma ta daje możliwość szybkiego kontaktu z pracodawcą i wysyłania swojej aplikacji na dane stanowisko. Szybki rozwój i łatwość dostępu ma też wpływ na ilość i jakość ofert które wpływają do urzędu.

Wyniki przeprowadzonych badań w identyfikowaniu zawodów deficytowych i nadwyżkowych w oparciu o statystykę rynku pracy nie są w stanie określić rzeczywistej skali zjawiska w przedmiotowym zakresie. Ponadto należy brać również pod uwagę fakt, że część populacji bezrobotnych sklasyfikowana jest w zawodzie wyuczonym a część w zawodzie wykonywanym. Duża grupa bezrobotnych może być sklasyfikowana w wielu zawodach, ale w momencie rejestracji umieszczana jest w ewidencji komputerowej pod jednym kodem zawodu. Duże zmiany zachodzące na rynku pracy mogą powodować, że dana osoba posiadająca kilka zawodów może w danym okresie czasu reprezentować zarówno zawód nadwyżkowy jak i deficytowy, z tym że tylko jeden z nich będzie uwzględniony w statystyce rynku pracy.

Dane wynikowe z monitoringu zawodów deficytowych i nadwyżkowych za 2014 rok wskazują, że większość zawodów, w których zgłoszono w badanym okresie oferty pracy (317 zawodów) lub/i zarejestrowali się bezrobotni (617 zawodów) to zawody nadwyżkowe tj. zawody/specjalności, w których występuje przewaga osób poszukujących pracy nad zgłoszonymi ofertami pracy.

Przeprowadzona analiza zawodów deficytowych i nadwyżkowych ujawniła pewnie charakterystyczne fragmenty struktury samych bezrobotnych. Przede wszystkim wyraźnie zaznaczona jest przewaga osób bez zawodu (587 osób). Są to bez wątpienia potencjalni klienci systemu kształcenia ustawicznego, za czym przemawia fakt, że w niewielkim stopniu osób tych dotyczy zjawisko długotrwałego bezrobocia (6 osób).

Analiza sytuacji osób bezrobotnych w powiecie puławskim wykazała, że populacja zarejestrowanych w 2014 r. osób bezrobotnych jest zróżnicowana. Możemy jednak wydzielić dwa zawody (sprzedawca i robotnik budowlany), o których można powiedzieć, że generują na rynku pracy bezrobocie. Nadal jeszcze znaczna część bezrobotnych nie posiada żadnego zawodu, chociaż ich liczba z roku na rok zmniejsza się.

Trudno jest wskazać w sposób jednoznaczny grupy zawodów, które mają zdecydowanie największe lub najmniejsze szanse na uzyskanie oferty pracy, gdyż najczęściej duże grupy zawodów są zróżnicowane na poziomie grup elementarnych.

Najwięcej ofert pracy, jakie napłynęły do urzędu, to oferty w zawodzie sprzedawca. Ponadto pracodawcy najczęściej poszukiwali, pracowników przy pracach prostych gdzie indziej niesklasyfikowanych, kierowców operatorów wózków jezdniowych, techników prac biurowych, robotników pomocniczych w przemyśle przetwórczym, kierowców samochodu ciężarowego oraz szwaczek. Większość ofert pracy realizowana jest w całości, tylko nieliczne pozostają niewykorzystane prawdopodobnie w związku z brakiem odpowiednich osób.

Na puławskim rynku pracy najbardziej poszukiwani przez pracodawców są: kucharze, przedstawiciele handlowi, kelnerzy, robotnicy budowlani, fizjoterapeuci, doradcy klienta, murarze, fryzjerzy czy pomoc kuchenna.

Mniejsza liczba ofert pracy przy jednoczesnym wzroście liczby bezrobotnych to ogólnie mniejsze szanse na otrzymanie oferty pracy.

Podsumowując należy zwrócić uwagę na możliwe rozbieżności pomiędzy wynikami niektórych zestawień wykonanymi na podstawie wyliczonych wskaźników (zgodnie z metodologią zawartą w „Zaleceniach metodycznych do prowadzenia monitoringu zawodów deficytowych i nadwyżkowych) a rzeczywistą sytuacją, jaką obserwuje się na rynku pracy. W opracowaniu podano przykład związany z zawodem „pracownik biurowy”. Dlatego zalecana jest daleko idąca ostrożność podczas interpretacji wyników monitoringu. Każdy przypadek warto szczegółowo przeanalizować i potraktować indywidualnie, porównać z aktualnymi warunkami panującymi na rynku (monitoring roczny opisuje zmiany dokonujące się w ciągu 12 miesięcy,) biorąc pod uwagę trendy okresowe, sezonowość i występowanie przypadków szczególnych, takich jak zwolnienia grupowe. Nie należy także zapominać o charakterystyce rynku pracy, którego dotyczy analiza (przewaga podmiotów wg PKD, lokalizacja dużych podmiotów gospodarczych itp.).

SPIS TABEL

Tabela 1. Wyrejestrowani z powodu podjęcia pracy na tle ogółu wyrejestrowanych w latach 2011 - 2014.....	5
Tabela 2. Struktura bezrobotnych wg dużych grup zawodowych (kod 2-cyfrowy) wg stanu na koniec 2014 roku.....	6
Tabela 3. Bezrobotni wg zawodów – wybrane zawody najliczniej reprezentowane przez bezrobotnych w 2013 r.....	7
Tabela 5. Ranking dużych grup zawodów wg wskaźnika intensywności nadwyżki (deficytu)..	20
Tabela 6. Lista 30 zawodów deficytowych wg 6-cyfrowego kodu zawodu.....	25
Tabela 7. Lista 30 zawodów zrównoważonych wg 6-cyfrowego kodu zawodu.....	26
Tabela 8. Lista 30 zawodów nadwyżkowych wg 6-cyfrowego kodu zawodu.....	26
Tabela 9. Ranking zawodów generujących długotrwale bezrobocie w roku 2013 wg 2-cyfrowego kodu zawodu.	29
Tabela 10. Struktura bezrobotnych i ofert pracy według PKD w Powiecie Puławskim w 2014 roku.....	31
Tabela 11. Grupy zawodów z największym wskaźnikiem szansy uzyskania oferty pracy w roku 2014.....	32

SPIS RYSUNKÓW

Rysunek 1. Stopa bezrobocia w latach 2011-2014.....	4
Rysunek 2. Struktura zawodów wg wielkich grup zawodów (wg stanu na koniec 2014).....	5
Rysunek 3. Zawody wśród długotrwale bezrobotnych - porównanie danych z 2011-2014.....	9
Rysunek 4. Napływ bezrobotnych w 2014 roku wg wybranych zawodów.....	10
Rysunek 5. Napływ ofert pracy w ciągu roku w latach 2010-2014.....	15
Rysunek 6. Struktura procentowa ofert pracy pozyskanych w 2014 r.....	16
Rysunek 7. Struktura ofert pracy wg dużych (kod 2-cyfrowy) grup zawodów w 2014 roku.....	19
Rysunek 8. Udział poszczególnych grup zawodów w ogólnej liczbie wg wskaźnika intensywności w 2013.....	21