



RANKING ZAWODÓW
DEFICYTOWYCH I NADWYŻKOWYCH
W POWIECIE PUŁAWSKIM
W I PÓŁROCZU 2008 ROKU

Przedruk w całości lub w części oraz wykorzystanie
danych statystycznych w druku dozwolone
wyłącznie z podaniem źródła

Opracował:
starszy informatyk
Robert Morszczyzna

Spis treści

WSTĘP.....	3
1. ANALIZA BEZROBOCIA WG ZAWODÓW (GRUP ZAWODÓW).....	4
2. ANALIZA OFERT PRACY WG ZAWODÓW (GRUP ZAWODÓW).....	12
3. ANALIZA ZAWODÓW DEFICYTOWYCH I NADWYŻKOWYCH.....	17
4. WNIOSKI.....	30
SPIS TABEL.....	31
SPIS RYSUNKÓW.....	32

WSTĘP

Niniejszy ranking zawodów deficytowych i nadwyżkowych w Powiecie Puławskim jest kolejnym, tego typu materiałem przygotowanym przez PUP w Puławach.

Celem opracowania jest przeprowadzenie monitoringu zawodów pod kątem ich nadwyżek i braków na potrzeby samego Powiatowego Urzędu Pracy jak i innych organów i instytucji zainteresowanych problematyką rynku pracy, a w szczególności dla Wojewódzkiego Urzędu Pracy, Starosty, dyrektorów szkół ponadgimnazjalnych i wybranych instytucji szkoleniowych.

Podstawą do opracowania materiału jest przede wszystkim zapis zawarty w art. 9 ust. 1 pkt. 9 ustawy o promocji zatrudnienia i instytucjach rynku pracy (Dz. U. Nr 99, poz. 1001 z późn. zm.), mówiący o opracowywaniu przez samorząd powiatu analiz i sprawozdań, w tym prowadzenie monitoringu zawodów deficytowych i nadwyżkowych, jako jedno z zadań w zakresie polityki rynku pracy. Ponadto jest to kontynuacja obserwacji lokalnego rynku pracy pod kątem zawodów, które reprezentowane są przez bezrobotnych i ma stanowić pewną całość oraz pozwolić zaobserwować istotne zmiany w tej dziedzinie.

Analizę bezrobocia w Powiecie Puławskim rozpocznie zestawienie wybranych dużych grup zawodowych (kod 2 cyfrowy) i elementarnych grup (kod 4 cyfrowy). W części 1 zestawione będą wyniki analizy z I półrocza 2007 w wynikami analizy tegorocznej.

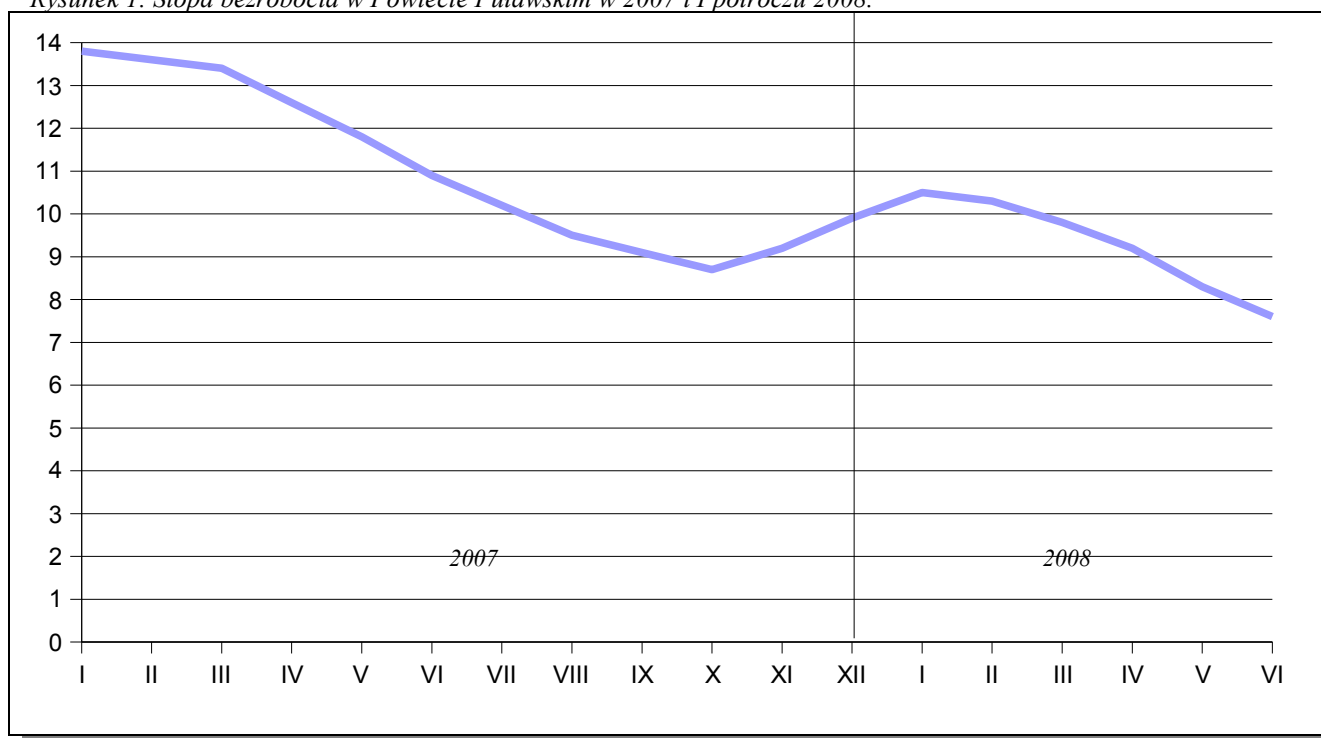
Analogiczna analiza, ale w odniesieniu do ofert pracy, zostanie przeprowadzona w części 2.

Część 3 to monitoring zawodów deficytowych i nadwyżkowych, z którego wnioski zawarto w części 4.

1. ANALIZA BEZROBOCIA WG ZAWODÓW (GRUP ZAWODÓW)

Na koniec I półrocza 2008 roku w Powiatowym Urzędzie Pracy w Puławach zarejestrowanych było 3.528 osób bezrobotnych, o 1.612 mniej niż w tym samym okresie poprzedniego roku. Wówczas stopa bezrobocia sięgała niemal 11%, na koniec czerwca br. wyniosła 7,6% (rys.1).

Rysunek 1. Stopa bezrobocia w Powiecie Puławskim w 2007 i I półroczu 2008.

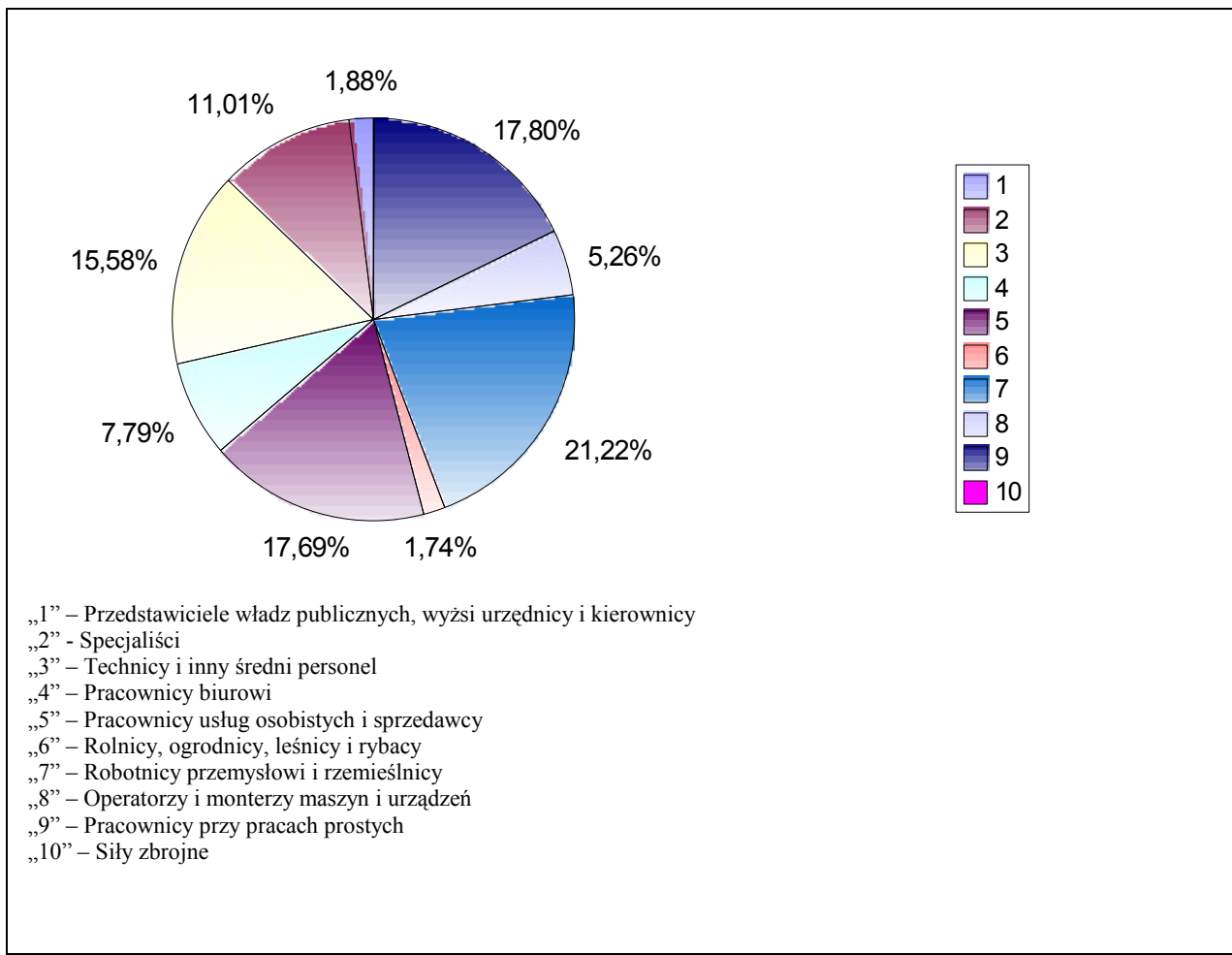


Źródło: Opracowanie własne na podstawie danych GUS.

Spadek bezrobocia, co oczywiste, ma bezpośrednie przełożenie na liczbę zarejestrowanych bezrobotnych wg posiadanych zawodów. W niniejszym opracowaniu postaramy się zbadać, czy i jakie zmiany miały miejsca w odniesieniu do poszczególnych grup zawodów.

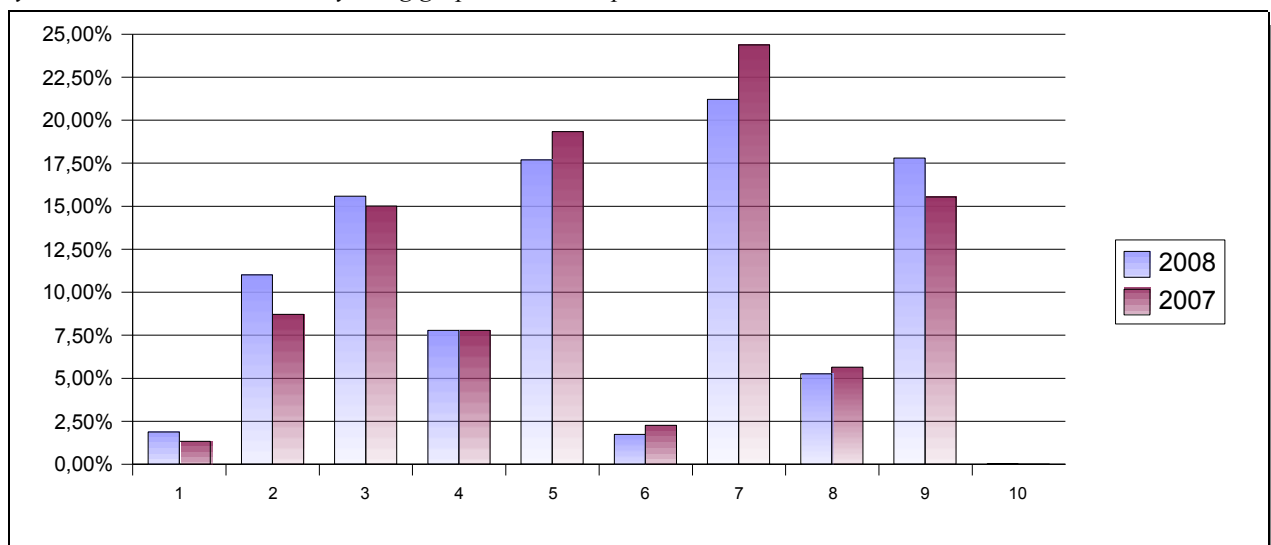
Wśród zarejestrowanych na koniec czerwca br. bezrobotnych najwięcej, bo aż ponad 21%, było robotników przemysłowych i rzemieślników (wg grup wielkich). Duży odsetek stanowili także pracownicy przy pracach prostych (17,8%), pracownicy usług osobistych i sprzedawcy (17,69%) oraz technicy i średni personel techniczny (15,58%) (rys. 2). W porównaniu do tego samego okresu roku poprzedniego zmniejszył się odsetek robotników przemysłowych i rzemieślników, ale nadal grupa ta stanowi większość. Zmniejszył się także udział bezrobotnych w grupach 5, 6 i 8. W pozostałych grupach w I półroczu 2008 odsetek bezrobotnych był większy. Poza pracownikami przy pracach prostych są to grupy, które grupują osoby z wykształceniem wyższym i średnim zawodowym, w tym specjalistów (rys. 3).

Rysunek 2. Struktura zawodów wg wielkich grup zawodów (stan na 30.06.2008).



Źródło: Opracowanie własne na podstawie T-I/P-1a raportu za I półrocze 2008 dla PUP w Puławach.

Rysunek 3. Struktura bezrobotnych wg grup wielkich w I półroczu 2007 i 2008.



Źródło: Opracowanie własne na podstawie T-I/P-1a raportu za I półrocze 2007 i 2008 dla PUP w Puławach.

Tabela 1. Struktura bezrobotnych wg dużych grup zawodowych w I półroczu 2007 i 2008.

GRUPA ZAWODOWA	Udział (w %)	
	2007	2008
SIŁY ZBROJNE	-	0,03
ROLNICY I RYBACY PRACUJĄCY NA WŁASNE POTRZEBY	0,15	0,21
NAUCZYCIELE PRAKTYCZNEJ NAUKI ZAWODU I INSTRUKTORZY	0,12	0,07
LEŚNICY I RYBACY	0,24	0,14
ROBOTNICZY POMOCNICZY W ROLNICTWIE, RYBOŁÓWSTWIE I POKREWNI	0,41	0,38
ROBOTNICZY ZAWODÓW PRECYZYJNYCH, CERAMICY, WYTWÓRCY WYROBÓW GALANTERYJNYCH, ROBOTNICZY POLIGRAFICZNI I POKREWNI	0,22	0,14
KIEROWNICY MAŁYCH PRZEDSIĘBIORSTW	0,73	1,01
KIEROWNICY DUŻYCH I ŚREDNICH ORGANIZACJI	0,61	0,84
ROLNICY	0,71	0,52
SPECJALIŚCI NAUK PRZYRODNICZYCH I OCHRONY ZDROWIA	0,8	1,46
OGRODNICY	1,17	0,87
OPERATORZY MASZYN I URZĄDZEŃ WYDOBYWCZYCH I PRZETWÓRCZYCH	1,09	1,08
SPECJALIŚCI NAUK FIZYCZNYCH, MATEMATYCZNYCH I TECHNICZNYCH	1,34	1,46
PRACOWNICY OBROTU PIENIĘŻNEGO I OBSŁUGI KLIENTÓW	1,34	1,39
SPECJALIŚCI SZKOLNICTWA	1,36	2,02
OPERATORZY I MONTERZY MASZYN	1,7	1,67
KIEROWCY I OPERATORZY POJAZDÓW	2,85	2,51
ŚREDNI PERSONEL W ZAKRESIE NAUK BIOLOGICZNYCH I OCHRONY ZDROWIA	3,6	3,83
POZOSTALI SPECJALIŚCI	5,21	6,1
ŚREDNI PERSONEL TECHNICZNY	4,96	4,43
PRACOWNICY POZOSTAŁYCH SPECJALNOŚCI	6,32	7,28
PRACOWNICY OBSŁUGI BIUROWEJ	6,45	6,41
PRACOWNICY PRZY PRACACH PROSTYCH W HANDLU I USŁUGACH	6,93	7,46
PRACOWNICY USŁUG OSOBISTYCH I OCHRONY	6,84	6,41
GÓRNICY I ROBOTNICZY BUDOWLANI	6,45	6,1
ROBOTNICZY POMOCNICZY W GÓRNICTWIE, PRZEMYSŁE, BUDOWNICTWIE I TRANSPORCIE	8,2	9,86
ROBOTNICZY OBRÓBKİ METALI I MECHANICY MASZYN I URZĄDZEŃ	8,51	7,21
POZOSTALI ROBOTNICZY PRZEMYSŁOWI I RZEMIEŚLNICY	9,19	7,77
MODELKI, SPRZEDAWCY I DEMONSTRATORZY	12,51	11,29

Źródło: Opracowanie własne na podstawie T-I/P-1a raportu za I półrocze 2007 i 2008 dla PUP w Puławach.

Na 29 dużych grup zawodów w porównaniu do tego samego okresu w roku 2007, w I półroczu 2008 w 15 przypadkach udział procentowy w ogólnej liczbie osób zmniejszył się, w 14 przypadkach Zmniejszenia zostały wyszczególnione pogrubieniem czcionki w kolumnie 3 (tab. 1). Różnice są niewielkie, w większości nie przekraczają 1%. Nie zmienia się także ranking – najwięcej zarejestrowanych osób stanowią grupę modelek, sprzedawców i demonstratorów, robotników przemysłowych, robotników obróbki metali i mechanicy maszyn i urządzeń.

Nadal najwięcej zarejestrowanych bezrobotnych nie posiada żadnego zawodu, choć w porównaniu do roku ubiegłego odsetek tych osób nieco się zmniejszył i wyniósł 18,65% ogółu

zarejestrowanych (w I półroczu 2007 wyniósł on blisko 20%). Wśród bezrobotnych posiadających zawód wyuczony/wykonywany przeważają sprzedawcy (8,93%), o 0,07% mniej niż w analogicznym okresie 2007 roku. Drugą pod względem liczebności są pracownicy biurowi (2,47%) i kolejno: asystent ekonomiczny (2,04%), robotnik budowlany (2,01%), robotnik pomocniczy w przemyśle przetwórczym (1,9%) i sprzątaczką (1,79%). Zestawiając te dane z wynikami z roku poprzedniego czołówka przedstawia się podobnie, choć udział w ogólnej liczbie zarejestrowanych osób w niektórych przypadkach się zwiększył (asystent ekonomiczny, robotnik budowlany, sprzątaczką).

Tabela 2. Bezrobotni wg zawodów - wybrane zawody licznie reprezentowane.

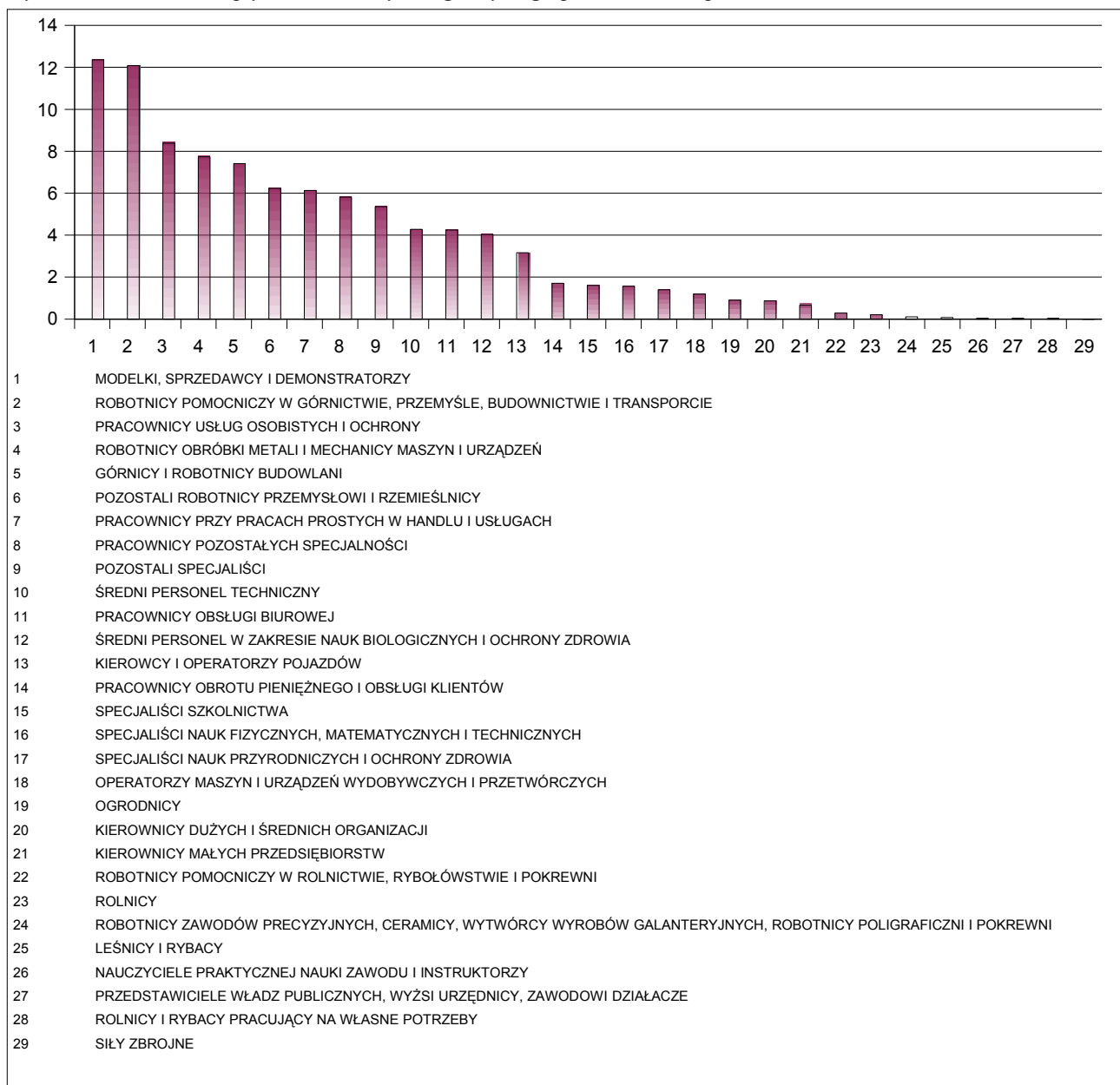
Nazwa zawodu	Bezrobotni ogółem
Bez zawodu	658
Sprzedawca	315
Pracownik biurowy [Zawód szkolny: Technik prac biurowych]	87
Asystent ekonomiczny [zawód szkolny: Technik ekonomista]	72
Robotnik budowlany	71
Robotnik pomocniczy w przemyśle przetwórczym	67
Sprzątaczką	63
Kucharz	59
Sortowacz	54
Ślusarz	46
Murarz	46
Robotnik gospodarczy	46
Szwaczka	36
Technik mechanik	33
Magazynier	32
Malarz budowlany	31
Krawiec	31
Kierowca samochodu ciężarowego	30
Specjalista administracji publicznej	29
Kuśnierz	27
Kelner	25
Pracownik ochrony mienia i osób [zawód szkolny: Technik ochrony fizycznej osób i mienia]	23
Pozostali robotnicy przy pracach prostych w przemyśle	22
Dozorca	22
Elektromonter [elektryk] zakładowy	22
Ładowacz	22
Technik żywienia i gospodarstwa domowego	21
Kucharz małej gastronomii	20
Asystent rachunkowości [zawód szkolny: Technik rachunkowości]	20
Terapeuta zajęciowy	20

Źródło: Opracowanie własne na podstawie T-I/P-1 raportu za I półrocze 2008 dla PUP w Puławach.

Najwięcej zarejestrowanych mężczyzn posiadało zawód: robotnik budowlany (71), ślusarz (46), sprzedawca (46), murarz (46), robotnik gospodarczy (36). Kobiety najczęściej reprezentowały zawód sprzedawcy (269), pracownika biurowego (73), sprzątaczkę (63), technika ekonomisty (60), sortowacza (50) i kucharza (46). Zarówno w przypadku kobiet jak i mężczyzn powyższa charakterystyka jest bardzo podobna do tej sprzed roku.

Z danych za I półrocze 2008 wynika, że najwięcej w rejestrze PUP w Puławach powyżej 12 m-cy pozostaje osób, które posiadają zawód: sprzedawca, pracownik biurowy, robotnik budowlany, sprzątaczką, kuśnierza, robotnik pomocniczy w przemyśle przetwórczym, sortowacz, dozorca, garbarz skór futerkowych, ślusarz, murarz, malarz budowlany, magazynier.

Rysunek 4. Struktura napływu bezrobotnych wg dużych grup zawodów w I półroczu 2008.



Źródło: Opracowanie własne na podstawie T-I/P-2a raportu za I półrocze 2008 dla PUP w Puławach.

W I półroczu 2008 zarejestrowało się łącznie 3.427 osób, nieznacznie mniej niż w tym samym okresie poprzedniego roku (3.485). Dwie wielkie grupy zawodów: modelki, sprzedawcy i demonstratorzy oraz robotnicy pomocniczy w górnictwie, przemyśle, budownictwie i transporcie, stanowią większość wśród osób napływających do PUP (około 24% wszystkich rejestrujących się).

Nadal najwięcej osób rejestrujących się nie posiada żadnego zawodu (555 osób). Nie zmienia się także sytuacja sprzedawców, których w I półroczu br. zarejestrowało się 343, robotników budowlanych (93), pracowników biurowych (64), kucharzy (54), sprzątaczek (41) czy szwaczek (39). O ponad połowę mniej niż w I półroczu 2007 napłynęło techników mechaników. Mniej także zarejestrowało się kelnerów, magazynierów, elektryków, techników ekonomistów. Zwiększył się natomiast napływ m.in. robotników pomocniczych w przemyśle przetwórczym i malarzy budowlanych.

Ponad 53% rejestrujących się w analizowanym okresie to mężczyźni. Wśród nich najwięcej napłynęło: robotników budowlanych, murarzy i sprzedawców. Często wśród rejestrowanych mężczyzn pojawiał się też zawód:

- kierowca samochodu ciężarowego,
- ślusarz,
- robotnik gospodarczy,
- robotnik pomocniczy w przemyśle przetwórczym,
- monter konstrukcji stalowych,
- pracownik ochrony mienia i osób [zawód szkolny: technik ochrony fizycznej osób i mienia],
- technik mechanik,
- magazynier,
- technik elektryk,
- elektromonter [elektryk] zakładowy,
- malarz budowlany,
- ładowacz,
- robotnik drogowy.

Przeważająca część rejestrujących się kobiet to sprzedawcy (18,5%). Popularnymi wśród napływających do urzędu bezrobotnych kobiet były także takie zawody jak:

- pracownik biurowy [zawód szkolny: technik prac biurowych],
- robotnik pomocniczy w przemyśle przetwórczym,
- sortowacz,
- sprzątaczką,
- szwaczka,
- asystent ekonomiczny [zawód szkolny: technik ekonomista],
- kucharz,
- kelner,
- krawiec,
- pomoc kuchenna,
- bufetowy [barman],

- kucharz małej gastronomii.

W przypadku zarówno mężczyzn jak i kobiet można powiedzieć o nieznacznych tylko zmianach w odniesieniu do I półrocza 2007 roku. Mniejszy napływ osób w poszczególnych zawodach wynika raczej ze spadku bezrobocia w ogóle, aniżeli ze zmiany sytuacji tych osób na lokalnym rynku pracy tym bardziej, że w tym czasie nie odnotowano szczególnych perturbacji na rynku (np. zwolnienia grupowe).

Przy mniejszym napływie bezrobotnych ogółem, w porównaniu z I półroczem 2007 zwiększył się napływ bezrobotnych w trzech przypadkach grup wielkich klasyfikacji. Chodzi tu o pracowników przy pracach prostych, przedstawicieli władz publicznych, wyższych urzędników i kierowników oraz operatorów i monterów maszyn i urządzeń. W pozostałych przypadkach odnotowano zmniejszony napływ bezrobotnych. Warto jednak dodać, że pomimo zwiększenia napływu dwie z wymienionych grup stanowią niewielki odsetek wszystkich rejestrujących się osób w zawodzie. Dotyczy to przedstawicieli władz publicznych, wyższych urzędników i kierowników oraz operatorów i monterów maszyn i urządzeń, dla których udział w ogólnej liczbie rejestrujących się wynosił odpowiednio: 1,31% i 5,4%.

Z grupy „**Przedstawiciele wady publicznych, wyżsi urzędnicy i kierownicy**” najwięcej rejestrowało się kierowników małego przedsiębiorstwa w handlu hurtowym i detalicznym oraz kierowników wewnętrznej jednostki działalności podstawowej w handlu hurtowym i detalicznym. W grupie tej odnotowano także pojedyncze przypadki rejestracji kierownika działu osobowego i działów pokrewnych, wyższego urzędnika samorządowego kierownika małego przedsiębiorstwa obsługi biznesu, kierownik wewnętrznej jednostki działalności podstawowej w budownictwie, zastępcę dyrektora/prezesa do spraw finansowo-administracyjnych, kierownika działu badawczo-rozwojowego czy kierownika działu finansowego i administracyjnego.

W grupie drugiej „**Specjaliści**” najwięcej rejestrowało się osób z zawodem: specjalista administracji publicznej, ekonomista, pedagog, specjalista do spraw marketingu i handlu [sprzedaży], pozostali specjaliści do spraw ekonomicznych i zarządzania gdzie indziej niesklasyfikowani, nauczyciel języka obcego, politolog, chemik. Najmniej rejestrowało się specjalistów bankowości, specjalistów do spraw organizacji usług gastronomicznych, hotelarskich i turystycznych, nauczycieli przedszkola, nauczycieli historii, specjalistów do spraw kadr, specjalistów do spraw rachunkowości, inżynierów rolnictwa, lekarzy weterynarii, specjalistów pracy socjalnej, specjalistów do spraw reklamy, architektów, socjologów, inżynierów mechanik – maszyny i urządzenia przemysłowe, pielęgniarek, analityków systemów komputerowych, doradców zawodowych, inżynierów elektroników, administratorów sieci informatycznej.

W ramach trzeciej grupy „**Technicy i inny średni personel**” najwięcej zarejestrowało się asystentów ekonomicznych [zawód szkolny: technik ekonomista], techników mechaników, techników elektryków, techników żywienia i gospodarstwa domowego i organizatorów obsługi turystycznej [zawód szkolny: technik obsługi turystycznej]. Rzadziej do rejestrów PUP w Puławach trafiali: technik informatyk, pracownik administracyjny [zawód szkolny: technik administracji], technik rolnik, organizator usług hotelarskich [zawód szkolny: technik hotelarstwa], technik ogrodnik, technik technologii żywności – przetwórstwo owocowo-warzywne, ratownik medyczny, pracownik socjalny,

technik farmaceutyczny, grafik komputerowy, technik technologii odzieży, opiekun w domu pomocy społecznej, technik elektronik, opiekunka środowiskowa, operator sprzętu komputerowego, technik analityki medycznej, technik dentystyczny.

Kolejną grupę stanowią „**Pracownicy biurowi**”, z której to grupy najwięcej napłynęło pracowników biurowych [zawód szkolny: technik prac biurowych], magazynierów, kasjerów handlowych i recepcjonistów.

Grupa piąta „**Pracownicy usług osobistych i sprzedawcy**” to druga pod względem wielkości napływu bezrobotnych grupa (niespełna 17,4% wszystkich rejestrujących się), zdominowana przez zawód „sprzedawca”. Ponadto często pojawiającym się zawodem w ramach tej grupy wśród osób napływających jest zawód kucharza, kelnera, pracownika ochrony mienia, bufetowego. W pojedynczych przypadkach rejestrowały się osoby w zawodzie: pomoc farmaceutyczna, wizażystka, żalobnik, pomoc dentystyczna, sanitariusz szpitalny.

Najwięcej zarejestrowanych w I półroczu 2008 roku osób reprezentujących zawód z szóstej grupy wielkich klasyfikacji, tj. „**Rolnicy, ogrodnicy, leśnicy i rybacy**” posiadało zawód ogrodnik – uprawa roślin ozdobnych. W kilku przypadkach wystąpił zawód ogrodnika – uprawa warzyw polowych ogrodnika terenów zieleni, rolnika upraw polowych, sadownika, robotnika leśnego.

Grupa siódma „**Robotnicy przemysłowi i rzemieślnicy**” to grupa, w ramach której do PUP w Puławach napłynęło najwięcej osób (18% wszystkich rejestrujących się). Z grupy tej najwięcej zarejestrowało się osób w zawodzie: murarz, ślusarz, szwaczka, monter konstrukcji stalowych, elektromonter [elektryk] zakładowy, krawiec, malarz budowlany.

Wśród osób napływających do rejestru bezrobotnych urzędu pracy z grupy ósmej („**Operatorzy i monterzy maszyn i urządzeń**”) najwięcej było kierowców samochodów ciężarowych. Kilkanaście zarejestrowanych w tym czasie osób to aparatowi procesów chemicznych i kierowcy samochodu osobowego.

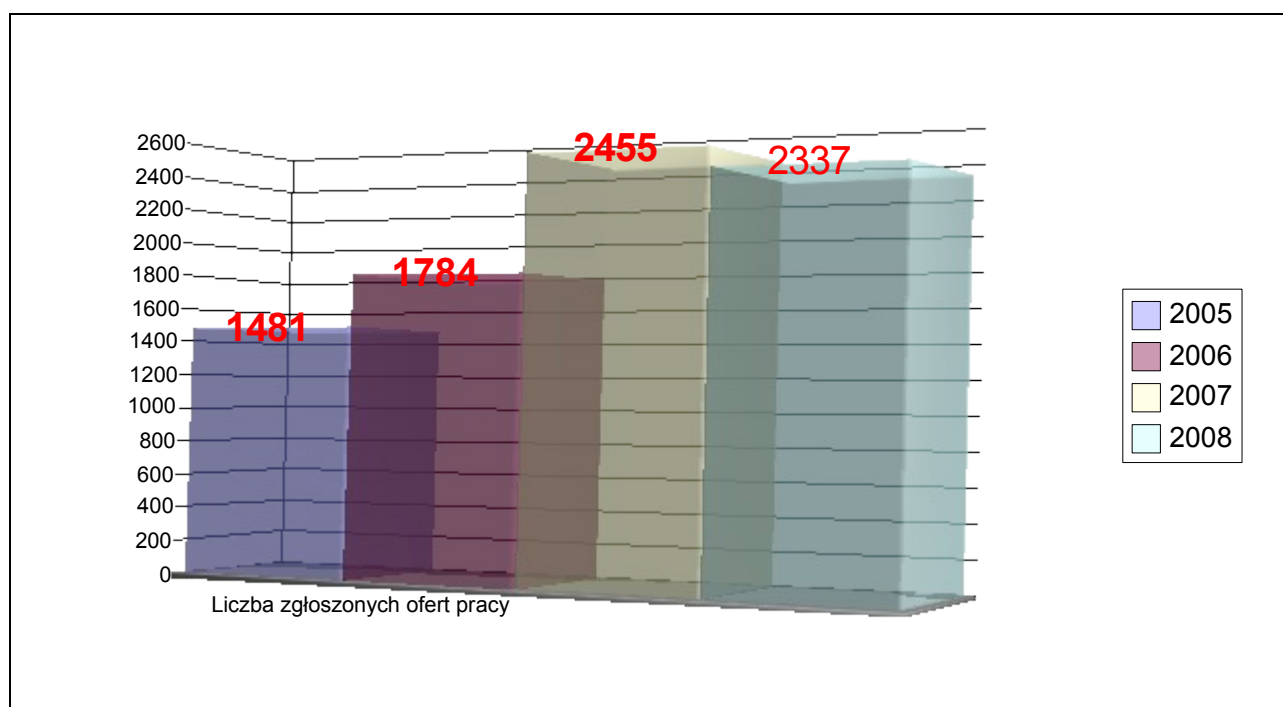
Trzecia pod względem wielkości napływu bezrobotnych grupa zawodów (15,5% udziału wśród rejestrujących się) „**Pracownicy przy pracach prostych**” reprezentowana była przede wszystkim przez takie zawody jak:

- robotnik budowlany,
- robotnik pomocniczy w przemyśle przetwórczym,
- sortowacz,
- robotnik gospodarczy,
- sprzątaczką,
- pozostali robotnicy przy pracach prostych w przemyśle,
- pomoc kuchenna,
- pakowacz,
- ładowacz,
- robotnik drogowy.

2. ANALIZA OFERT PRACY WG ZAWODÓW (GRUP ZAWODÓW)

W I półroczu 2008 roku łącznie do PUP w Puławach wpłynęło 2.337 ofert pracy w 245 zawodach (kod sześciocyfrowy). Dla pozostałych 330 zawodów nie wpłynęła w tym czasie żadna oferta pracy. Od roku 2005, kiedy rozpoczęto analizę zawodów deficytowych i nadwyżkowych w naszym powiecie, po raz pierwszy liczba tych ofert spadła w porównaniu z liczbą ofert w tym samym okresie roku poprzedniego (spadek o 118 ofert). Nastąpiło więc w roku 2008 zahamowanie pozytywnego trendu, jakim niewątpliwie był stały wzrost napływu ofert pracy do urzędu.

Rysunek 5. Napływ ofert pracy w latach 2005-2008 (w I półroczu).

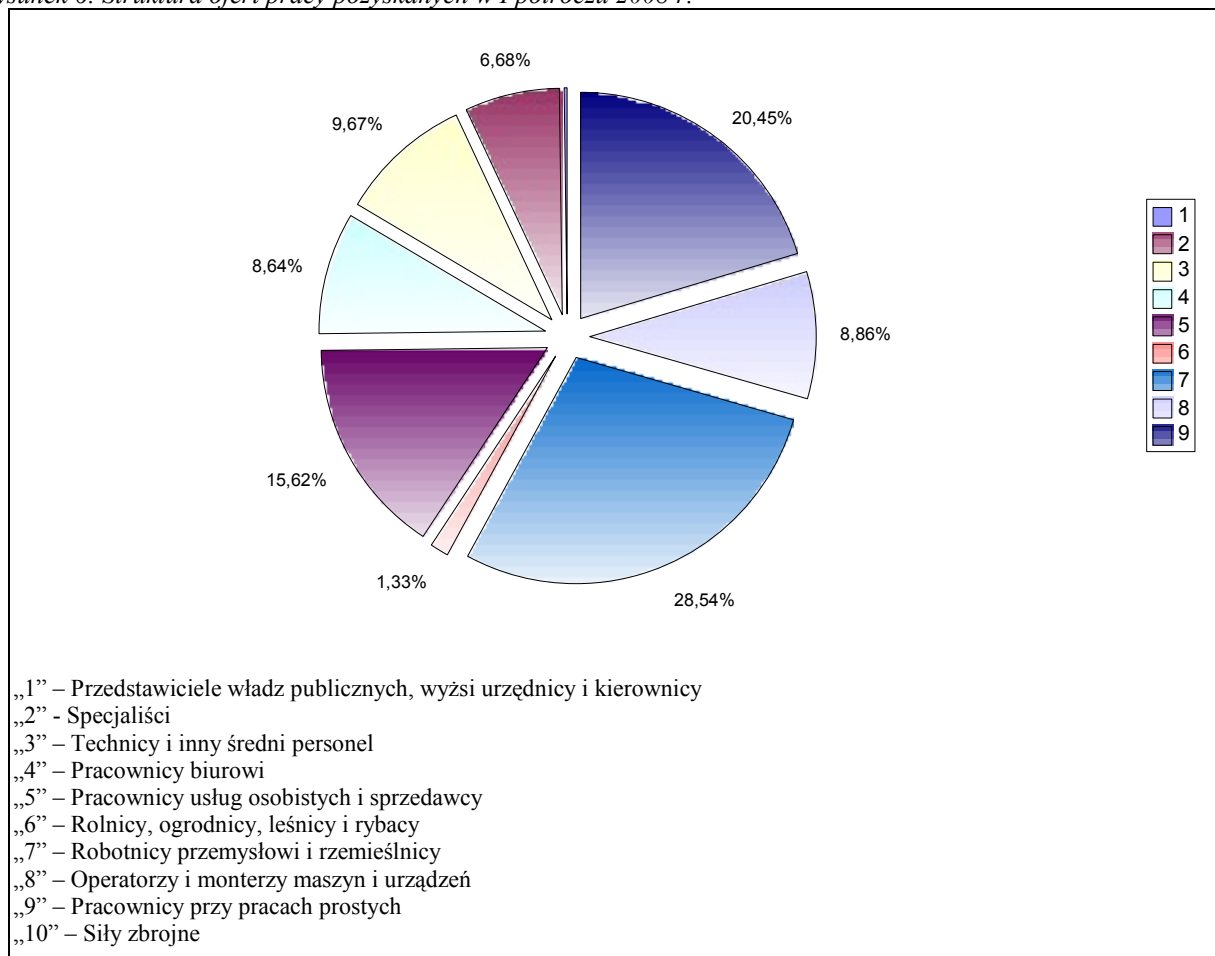


- „1” – Przedstawiciele władz publicznych, wyżsi urzędnicy i kierownicy
- „2” – Specjaliści
- „3” – Technicy i inny średni personel
- „4” – Pracownicy biurowi
- „5” – Pracownicy usług osobistych i sprzedawcy
- „6” – Rolnicy, ogrodnicy, leśnicy i rybacy
- „7” – Robotnicy przemysłowi i rzemieślnicy
- „8” – Operatorzy i monterzy maszyn i urządzeń
- „9” – Pracownicy przy pracach prostych
- „10” – Siły zbrojne

Źródło: Opracowanie własne na podstawie T-I/P-3 z raportu za I półrocze 2005-2008 roku dla PUP w Puławach.

Najwięcej ofert pracy wpłynęło z grupy „7” (28,54%), „9” (20,45%) i „5” (15,62%), najmniej z grupy „1” (0,21%) i „6” (1,33%).

Rysunek 6. Struktura ofert pracy pozyskanych w I półroczu 2008 r.



Źródło: Opracowanie własne na podstawie T-I/P-3 z raportu za I półrocze 2008 roku dla PUP w Puławach.

W ramach grupy siódmej „**Robotnicy przemysłowi i rzemieślnicy**” pracodawcy najbardziej poszukiwali osób w zawodzie:

- szwaczka – 160 ofert pracy,
- murarz – 78 ofert pracy,
- elektromonter instalacji elektrycznych – 42 oferty pracy,
- malarz budowlany – 33 oferty pracy,
- monter konstrukcji stalowych – 30 ofert pracy,
- ślusarz – 28 ofert pracy,
- spawacz ręczny gazowy – 27 ofert pracy
- cieśla – 25 ofert pracy,
- elektromonter [elektryk] zakładowy – 16 ofert pracy,
- piekarz – 16 ofert pracy,
- meliorant – 15 ofert pracy,

- brukarz – 14 ofert pracy,
- kamieniarz – 13 ofert pracy,
- glazurnik – 10 ofert pracy,
- malarz konstrukcji i wyrobów metalowych – 10 ofert pracy,
- mechanik pojazdów samochodowych – 10 ofert pracy.

Z 667 ofert pracy złożonych w ramach siódmej grupy, na koniec I półrocza 2008 r. 110 ofert pozostawało w dyspozycji bezrobotnych.

W grupie dziewiątej „**Pracownicy przy pracach prostych**” aż 203 ofert z 478 złożonych ogółem skierowanych było do robotników pomocniczych w przemyśle przetwórczym. Ponadto pracodawcy poszukiwali:

- robotników budowlanych – 68 ofert pracy,
- robotników drogowych – 63 ofert pracy,
- robotników gospodarczych – 52 ofert pracy,
- pomoc kuchenną – 25 ofert pracy,
- sprzątaczkę – 16 ofert pracy.

15,62% wszystkich ofert pracy, które wpłynęły w I półroczu 2008 roku dotyczyło piątej grupy zawodów „**Pracownicy usług osobistych i sprzedawcy**”. W tej grupie także dominuje jeden zawód sprzedawca, dla którego wpłynęło 170 ofert pracy. 43 oferty pracy wpłynęły w zawodzie kelner, nieco mniej, bo 37 ofert w zawodzie kucharz, opiekunka domowa (33 oferty pracy), pracownik ochrony mienia i osób [zawód szkolny: technik ochrony fizycznej osób i mienia] – 28 ofert pracy, bufetowy [barman] – 25 ofert pracy, fryzjer [zawody szkolne: fryzjer, technik usług fryzjerskich] – 17 ofert pracy. Z 365 ofert pracy złożonych dla tej grupy zawodów, na koniec I półrocza w dyspozycji bezrobotnych pozostawały tylko 43 oferty.

W grupie trzeciej „**Technicy i średni personel techniczny**” oferty pracy stanowiły 9,67% wszystkich ofert, pracodawcy najczęściej poszukiwali:

- przedstawiciel handlowy [przedstawiciel regionalny] – 62 oferty pracy,
- księgowy [samodzielny] – 22 oferty pracy,
- pracownik administracyjny [zawód szkolny: technik administracji] – 12 ofert pracy,
- technik rolnik – 9 ofert pracy,
- technik mechanik – 8 ofert pracy,
- technik informatyk – 7 ofert pracy,
- technik budownictwa – 7 ofert pracy
- laborant chemiczny – 6 ofert pracy,
- terapeuta zajęciowy – 6 ofert pracy,
- technik farmaceutyczny – 6 ofert pracy,
- asystent bankowości – 6 ofert pracy.

Ponad 8% udziału miały oferty z ósmej grupy „**Operatorzy i monterzy maszyn i urządzeń**”, gdzie na 76 zawodów tej grupy wpłynęły oferty pracy w 24 zawodach, z czego najwięcej dla:

- kierowca operator wózków jezdniowych – 72 oferty pracy,

- kierowca samochodu ciężarowego – 30 ofert pracy,
- aparatowy procesów chemicznych – 26 ofert pracy,
- operator koparek i zwałowarek – 16 ofert pracy,
- monter aparatury i urządzeń chemicznych – 10 ofert pracy,
- operator urządzeń do produkcji napojów bezalkoholowych – 10 ofert pracy.

Na koniec I półrocza pozostawało w dyspozycji jedynie 17 ofert pracy z tej grupy zawodów.

Podobny udział miała grupa czwarta „**Pracownicy biurów**”, w której większość ofert to oferty w zawodzie pracownik biurowy [zawód szkolny: technik prac biurowych] – 1422 oferty, a także:

- recepcjonista – 14 ofert pracy,
- magazynier – 12 ofert pracy,
- sekretarka – 10 ofert pracy.

Na koniec I półrocza z ofert zgłoszonych w ciągu tego okresu pozostało tylko 10 ofert do dyspozycji bezrobotnych.

W skład grupy drugiej „**Specjaliści**” weszło 187 zawodów, z których dla 66 wpłynęły oferty pracy. Najwięcej w zawodzie inżynier budownictwa – budownictwo ogólne – 11 ofert i specjalista do spraw marketingu i handlu [sprzedaży] – 10 ofert. Ponadto w zawodzie:

- nauczyciel języka obcego w szkole podstawowej – 7 ofert pracy,
- fizjoterapeuta - 6 ofert pracy,
- wychowawca w placówkach oświatowych, wychowawczych i opiekuńczych – 6 ofert pracy,
- nauczyciel języka obcego – 6 ofert pracy,
- inżynier rolnictwa – 5 ofert pracy,
- inżynier elektryk – 5 ofert pracy.

W grupie szóstej „**Rolnicy, ogrodnicy, leśnicy i rybacy**” na 16 zawodów wchodzących w jej skład w I półroczu 2008 wpłynęły oferty tylko w dwóch zawodach:

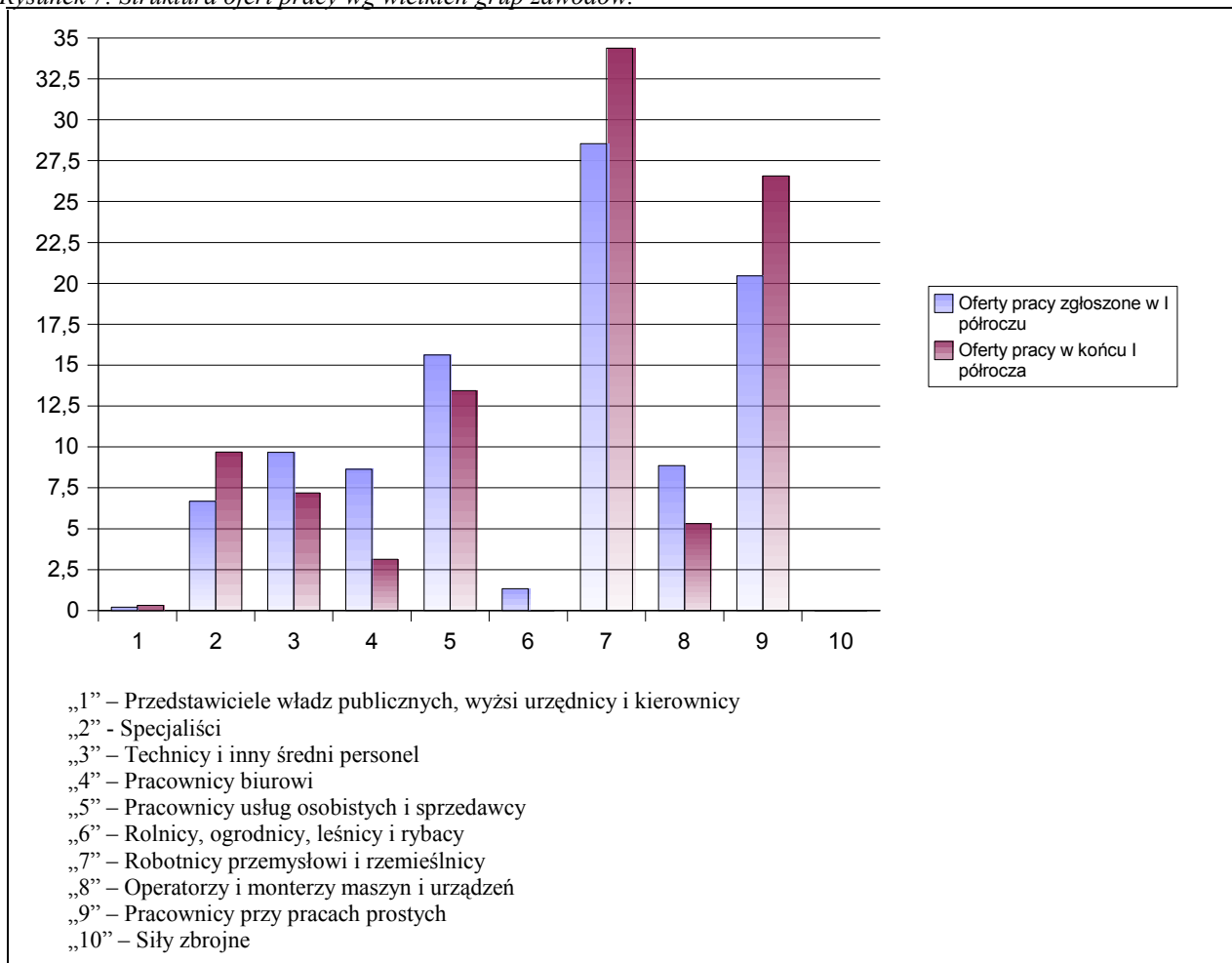
- ogrodnik szkółkarz – 25 ofert pracy,
- rolnik upraw polowych – 1 oferta pracy.

Oferty pracy z tej grupy stanowiły jedynie 1,33%.

Pięć pojedynczych ofert pracy pracodawcy zgłosili w zawodach zakwalifikowanych do pierwszej grupy „**Przedstawiciele władz publicznych, wyżsi urzędnicy i kierownicy**”.

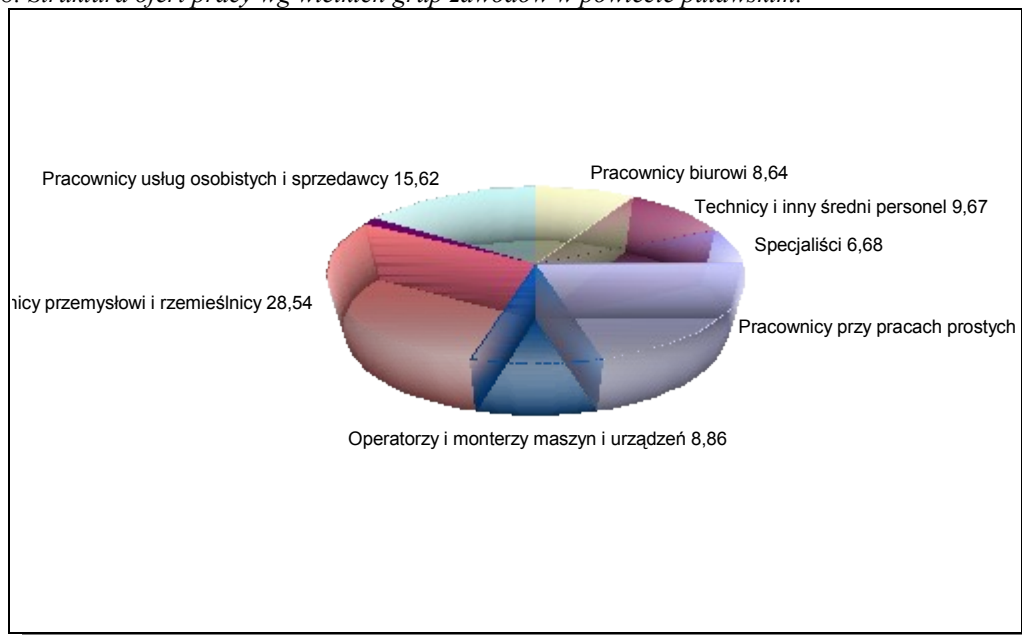
Na rys. 7 przedstawiono strukturę ofert pracy wg grup wielkich. Najwięcej, bo ponad 28% ofert stanowi grupa ofert dla „Robotników przemysłowych i rzemieślników”. W tym samym okresie 2007 roku udział tej grupy wynosił nieco ponad 21%. W tym roku zmniejszył się natomiast udział ofert dla pracowników przy pracach prostych (grupa 9) i wyniósł 20,45%. Wynik powyżej 10% uzyskała jeszcze tylko grupa 5 („Pracownicy usług osobistych i ochrony”), chociaż jej udział w porównaniu z rokiem ubiegłym zmniejszył się o ponad 1,5% i wyniósł 15,62%.

Rysunek 7. Struktura ofert pracy wg wielkich grup zawodów.



Źródło: Opracowanie własne na podstawie T-I/P-3a z raportu za I półrocze 2008 roku dla PUP w Puławach.

Rysunek 8. Struktura ofert pracy wg wielkich grup zawodów w powiecie puławskim.



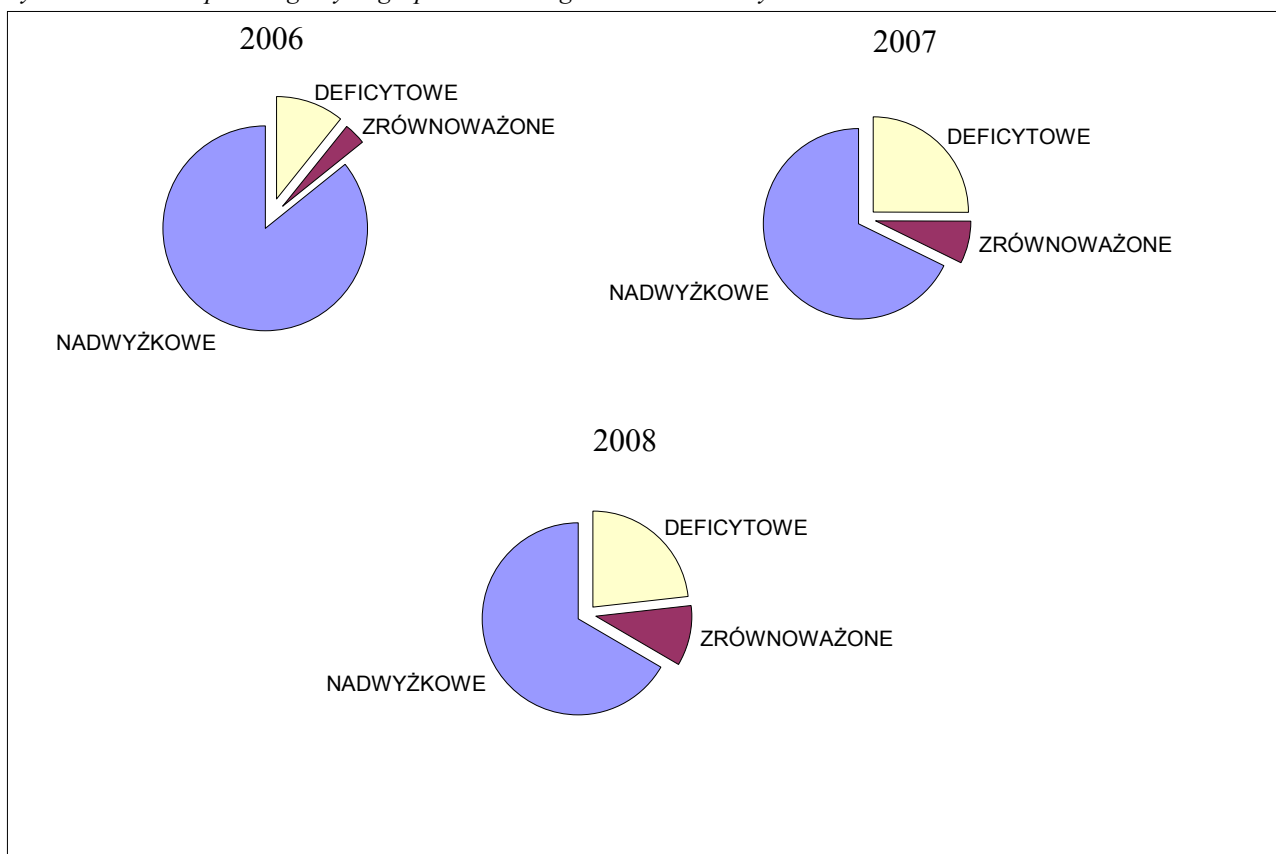
Źródło: Opracowanie własne na podstawie T-I/P-3a z raportu za I półrocze 2008 roku dla PUP w Puławach.

3. ANALIZA ZAWODÓW DEFICYTOWYCH I NADWYŻKOWYCH

Wskaźnik intensywności nadwyżki (deficytu) zawodów to iloraz średniej miesięcznej liczby zgłoszonych ofert pracy w danym zawodzie i średniej miesięcznej liczby zarejestrowanych z tym zawodem bezrobotnych. Jeżeli wskaźnik jest mniejszy od 0,9 wówczas mamy do czynienia z *zawodami nadwyżkowymi*. Wskaźnik zawierający się w przedziale domkniętym pomiędzy 0,9 a 1,1 wskazuje na *zawody zrównoważone*. Dla wskaźnika większego od 1,1 mówimy o *zawodach deficytowych*.¹

Analiza dużych grup zawodów (grupy dwucyfrowe) wskazuje, że na 30 grup 20 to grupy skupiające zawody nadwyżkowe, 3 spełniają warunki zawodów zrównoważonych, natomiast o 7 grupach można mówić w kategoriach zawodów deficytowych. W tab. 3 zamieszczono pełny wykaz dużych grup zawodów uszeregowanych od najniższego do najwyższego wskaźnika intensywności nadwyżki (deficytu) zawodów.

Rysunek 9. Udział poszczególnych grup zawodów wg wskaźnika intensywności.



Źródło: Opracowanie własne na podstawie T-I/P-5 z raportu za I półrocze 2006-2008 roku dla PUP w Puławach.

¹ Zalecenia metodyczne do prowadzenia monitoringu zawodów deficytowych i nadwyżkowych, MGPIPS Dep. Rynku Pracy, Warszawa 2003, s. 11.

Tabela 3. Ranking dużych grup zawodów wg wskaźnika intensywności nadwyżki (deficytu).

Nazwa grupy zawodów	Wskaźnik intensywności nadwyżki (deficytu) zawodów
Zawody nadwyżkowe	
LEŚNICY I RYBACY	0
SIŁY ZBROJNE	0
ROLNICY I RYBACY PRACUJĄCY NA WŁASNE POTRZEBY	0
ROBOTNICZY POMOCNICZY W ROLNICTWIE, RYBOŁÓWSTWIE I POKREWNI	0
PRZEDSTAWICIELE WŁADZ PUBLICZNYCH, WYŻSI URZĘDNIKI, ZAWODOWI DZIAŁACZE	0
KIEROWNICY MAŁYCH PRZEDSIĘBIORSTW	0,05
KIEROWNICY DUŻYCH I ŚREDNICH ORGANIZACJI	0,16
ROLNICY	0,17
ŚREDNI PERSONEL W ZAKRESIE NAUK BIOLOGICZNYCH I OCHRONY ZDROWIA	0,28
POZOSTALI SPECJALIŚCI	0,34
ŚREDNI PERSONEL TECHNICZNY	0,4
MODELKI, SPRZEDAWCY I DEMONSTRATORZY	0,48
SPECJALIŚCI NAUK PRZYRODNICZYCH I OCHRONY ZDROWIA	0,58
OPERATORZY I MONTERZY MASZYN	0,65
PRACOWNICY OBROTU PIENIĘŻNEGO I OBSŁUGI KLIENTÓW	0,67
PRACOWNICY PRZY PRACACH PROSTYCH W HANDLU I USŁUGACH	0,69
PRACOWNICY USŁUG OSOBISTYCH I OCHRONY	0,81
PRACOWNICY POZOSTAŁYCH SPECJALNOŚCI	0,83
SPECJALIŚCI SZKOLNICTWA	0,87
SPECJALIŚCI NAUK FIZYCZNYCH, MATEMATYCZNYCH I TECHNICZNYCH	0,89
Zawody zrównoważone	
ROBOTNICZY OBRÓBKI METALI I MECHANICY MASZYN I URZĄDZEŃ	0,94
ROBOTNICZY ZAWODÓW PRECYZYJNYCH, CERAMICY, WYTWÓRCY WYROBÓW GALANTERYJNYCH, ROBOTNICZY POLIGRAFICZNI I POKREWNI	1
ROBOTNICZY POMOCNICZY W GÓRNICTWIE, PRZEMYSŁE, BUDOWNICTWIE I TRANSPORCIE	1,03
Zawody deficytowe	
GÓRNICZY I ROBOTNICZY BUDOWLANI	1,15
OGRODNICY	1,15
POZOSTALI ROBOTNICZY PRZEMYSŁOWI I RZEMIEŚLNICY	1,17

Nazwa grupy zawodów	Wskaźnik intensywności nadwyżki (deficytu) zawodów
KIEROWCY I OPERATORZY POJAZDÓW	1,26
PRACOWNICY OBSŁUGI BIUROWEJ	1,39
OPERATORZY MASZYN I URZĄDZEŃ WYDOBYWCZYCH I PRZETWÓRCZYCH	1,56
NAUCZYCIELE PRAKTYCZNEJ NAUKI ZAWODU I INSTRUKTORZY	7

Źródło: Opracowanie własne na podstawie T-I/P-5 z raportu za I półrocze 2008 roku dla PUP w Puławach.

Dla 157 zawodów w I półroczu 2008 roku średnia miesięczna liczba zarejestrowanych bezrobotnych wyniosła „0”, w związku z czym dla tych zawodów nie można obliczyć wskaźnika intensywności nadwyżki (deficytu) zawodów. Taką sytuację interpretuje się jako zdecydowany deficyt w tych zawodach. Trudno tu wymienić wszystkie, ale są wśród nich takie zawody jak:

- sekretarka medyczna,
- monter rurociągów przemysłowych,
- mechanik autobusów,
- monter izolacji chemoodpornych i antykorozyjnych,
- nauczyciel techniki w szkole podstawowej,
- inżynier telekomunikacji,
- kosztorysant budowlany,
- dziennikarz,
- higienistka stomatologiczna,
- pracownik informacji turystycznej,
- nauczyciel informatyki w szkole podstawowej,
- diagnosta samochodowy,
- manikiurzystka,
- specjalista do spraw organizacji i rozwoju transportu,
- agent celny,
- asystentka stomatologiczna,
- technik technologii drewna,
- operator żurawia wieżowego,
- instruktor nauki jazdy,
- operator żurawia jezdniowego,
- położna.

Ze 164 zawodów z grup o wysokich kwalifikacjach (**grupa wielka „1” i 2”**) 117 to zawody nadwyżkowe. Należą do nich m.in.:

- nauczyciel przedmiotów zawodowych technicznych,
- nauczyciel techniki,
- położna,

- specjalista do spraw rachunkowości,
- inżynier organizacji i planowania produkcji,
- biolog,
- inżynier technologii drewna,
- inżynier transportu [logistyk],
- inżynier leśnictwa,
- logopeda,
- inżynier ogrodnictwa,
- psycholog,
- doradca zawodowy,
- specjalista analizy rynku,
- specjalista do spraw rekrutacji pracowników,
- specjalista do spraw wynagrodzeń,
- specjalista do spraw reklamy,
- socjolog,
- administrator sieci informatycznej,
- inżynier elektronik,
- ekonomista,
- pedagog,
- specjalista bankowości,
- nauczyciel przedszkola,
- nauczyciel języka obcego.

W grupie trzeciej („Technicy i inny średni personel”) znalazły się 63 zawody nadwyżkowe, m.in:

- technik ogrodnik,
- technik leśnik,
- technik elektroniki medycznej,
- organizator obsługi turystycznej [zawód szkolny: technik obsługi turystycznej],
- technik dentystyczny,
- technik technologii odzieży,
- asystent ekonomiczny [zawód szkolny: technik ekonomista],
- masażysta [zawód szkolny: technik masażysta],
- technik elektryk,
- pracownik socjalny,
- technik geodeta,
- technik budownictwa,
- technik informatyk,
- grafik komputerowy.

17 na 27 zawodów **grupy czwartej** („Pracownicy biurowi”) to zawody nadwyżkowe. Wśród nich znalazły się m. in.:

- pracownik do spraw osobowych,
- pozostali pracownicy do spraw finansowo-statystycznych,
- inwentaryzator,
- kasjer handlowy,
- asystent rachunkowości [zawód szkolny: technik rachunkowości],
- magazynier.

W **grupie piątej** („Pracownicy usług osobistych i sprzedawcy”) zawody nadwyżkowe także przeważały, a znalazły się w niej m. in.:

- pomoc farmaceutyczna,
- manikiurzystka,
- wizażystka,
- opiekunka dziecięca,
- kucharz małej gastronomii,
- kosmetyczka [zawód szkolny: technik usług kosmetycznych],
- sprzedawca,
- kucharz,
- pracownik ochrony mienia i osób [zawód szkolny: technik ochrony fizycznej osób i mienia],
- bufetowy [barman].

W **grupie szóstej** („Rolnicy, ogrodnicy, leśnicy, i rybacy) prawie wszystkie zawody to zawody nadwyżkowe, dla których nie wpłynęła w I półroczu 2008 żadna oferta pracy. Grupę tą reprezentują m. in. takie zawody jak:

- sadownik,
- ogrodnik – uprawa warzyw polowych,
- robotnik leśny,
- rolnik upraw mieszanych,
- ogrodnik – uprawa roślin ozdobnych,
- rolnik upraw polowych.

W **grupie siódmej** („Robotnicy przemysłowi i rzemieślnicy”) liczącej 119 zawodów elementarnych, 68% zawodów to zawody nadwyżkowe. Niektóre z nich to:

- mechanik – operator pojazdów i maszyn rolniczych,
- mechanik maszyn i urządzeń do obróbki metali,
- mechanik maszyn i urządzeń górniczych,
- kuśnierz,
- dziewiarz,
- tkacz,
- tapicer,
- garbarz skór futerkowych,

- kaletnik,
- monter izolacji budowlanych,
- stolarz budowlany,
- betoniarz,
- posadzkarz,
- stolarz,
- krawiec,
- zbrojarz,
- dekarz,
- mechanik pojazdów samochodowych,
- ślusarz,
- tynkarz.

Z **ósmej grupy** („Operatorzy i monterzy maszyn i urządzeń”) 58 zawodów stanowiło grupę zawodów nadwyżkowych. Oto niektóre z nich:

- monter urządzeń chłodniczych i gastronomicznych,
- monter maszyn i urządzeń przemysłowych,
- monter pojazdów i urządzeń transportowych,
- operator maszyn rolniczych,
- operator żurawia wieżowego,
- operator urządzeń do produkcji elementów z betonu komórkowego,
- operator sprzętu do robót ziemnych,
- kierowca samochodu osobowego,
- kierowca samochodu ciężarowego,
- kierowca autobusu.

W **dziewiątej grupie** („Pracownicy przy pracach prostych”) zawodów nadwyżkowych na 52 zawody 41 pozostawało zawodami nadwyżkowymi. Należy tu wymienić m. in.:

- portier,
- parkingowy,
- woźny,
- sprzątacznik domowy,
- salowa,
- sortowacz,
- dozorca,
- sprzątacznica,
- robotnik budowlany,
- robotnik magazynowy.

W klasyfikacji zawodów wg elementarnych (kod sześciocyfrowy) w I półroczu 2008 roku 128 zawodów znalazło się w grupie zawodów deficytowych. W tabeli 4 zamieszczono tylko niektóre z nich.

Tabela 4. Zawody deficytowe w ujęciu elementarnych zawodów.

Nazwa zawodu	Wskaźnik intensywności nadwyżki (deficytu)
Elektromonter instalacji elektrycznych	14
Kamieniarz	13
Inżynier budownictwa – budownictwo ogólne	11
Kierowca operator wózków jezdniowych	10,29
Rejestratorka medyczna	7
Asystent bankowości	6
Inżynier elektryk	5
Blacharz izolacji przemysłowych	5
Księgowy [samodzielny]	4,4
Szwaczka	4,1
Opiekunka środowiskowa	4
Przedstawiciel handlowy [przedstawiciel regionalny]	3,65
Sekretarka	3,33
Glazurnik	3,33
Robotnik drogowy	3,15
Blacharz budowlany	3
Nauczyciel/instruktor praktycznej nauki zawodu	3
Opiekunka domowa	2,75
Robotnik pomocniczy w przemyśle przetwórczym	2,54
Lakiernik samochodowy	2,5
Tokarz	2,5
Spawacz ręczny gazowy	2,25
Pielęgniarka	2
Laborant chemiczny	2
Aparatowy procesów chemicznych	2
Inżynier mechanik – maszyny i urządzenia przemysłowe	2
Pracownik biura podróży	2
Introligator poligraficzny	2
Pomoc laboratoryjna	2
Operator koparek i zwałowarek	1,78
Inżynier rolnictwa	1,67
Ogrodnik terenów zieleni	1,67
Cieśla	1,39
Malarz budowlany	1,32
Betoniarz zbrojarz	1,25
Piekarz	1,23
Kelner	1,23
Wychowawca w placówkach oświatowych, wychowawczych i opiekuńczych	1,2

Nazwa zawodu	Wskaźnik intensywności nadwyżki (deficytu)
Technik farmaceutyczny	1,2
Fizjoterapeuta	1,2
Monter/składacz okien	1,2
Brukarz	1,17
Robotnik gospodarczy	1,13

Źródło: Opracowanie własne na podstawie T-I/P-4 z raportu za I półrocze 2008 roku dla PUP w Puławach.

Zawody stają się deficytowymi już wówczas, gdy średnia miesięczna liczba ofert pracy w danym zawodzie jest większa od średniej miesięcznej liczby zarejestrowanych bezrobotnych z tym zawodem. Możemy więc mówić o deficycie danego zawodu już wtedy, gdy w miesiącu wpłynie jedna oferta pracy w zawodzie, którego nie posiada żaden zarejestrowany w tym czasie bezrobotny.

Wysokie kwalifikacje zawodowe niezbędne do wykonywania niektórych prac mogą także powodować, że dany zawód siłą rzeczy staje się zawodem deficytowym (tu np.: inżynier mechanik, wychowawca w placówkach oświatowych, inżynier rolnictwa). Podobnie dzieje się w przypadku, gdy wymagania pracodawcy odnośnie doświadczenia zawodowego są wysokie, co nierzadko utrudnia pozyskanie w krótkim czasie odpowiedniego pracownika.

Niektóre zawody mogą także zostać uznane za deficytowe okresowo. Jest to związane z chwilowym, często sezonowym, zwiększonym popytem na pracowników w danym zawodzie. Można przypuszczać, że taka sytuacja ma miejsce właśnie w I półroczu roku, gdy na przykład rozpoczynają się roboty budowlane.

Zawody zrównoważone to idealna sytuacja, w której zachodzi równowaga na rynku pracy. Niestety, zawodów tych jest niewiele. Wg grup elementarnych (sześciocyfrowych) można wskazać jedynie 34 zawody zrównoważone (tab. 5).

Tabela 5. Elementarne zawody zrównoważone w I półroczu 2008 r.

Nazwa zawodu	Wskaźnik intensywności nadwyżki (deficytu)
monter konstrukcji stalowych	0,91
pomoc kuchenna	0,93
fryzjer [zawody szkolne: fryzjer, technik usług fryzjerskich]	0,94
bibliotekarz	1
specjalista do spraw kadr	1
kontroler jakości wyrobów - artykuły spożywcze	1
pracownik administracyjny [zawód szkolny: technik administracji]	1
pokojuowa [w hotelu]	1
frezer	1
prasowaczka [ręczna]	1
spedytor [zawód szkolny: technik spedytor]	1
palacz kotłów c.o. gazowych	1
elektromechanik pojazdów samochodowych	1

Nazwa zawodu	Wskaźnik intensywności nadwyżki (deficytu)
elektromechanik elektrycznych przyrządów pomiarowych	1
optyk okularowy [zawód szkolny: technik optyk]	1
palacz kotłów parowych	1
ankieter	1
pomoc dentystyczna	1
repcjonista	1
inżynier technologii żywności	1
technik elektronik	1
pedagog szkolny	1
pozostali specjaliści do spraw finansowych	1
kasjer bankowy	1
kierownik wewnętrznej jednostki działalności podstawowej w budownictwie	1
robotnik placowy	1
cukiernik	1
nauczyciel matematyki	1
inżynier automatyki i robotyki	1
mechanik samochodów ciężarowych	1
kierownik wewnętrznej jednostki działalności podstawowej gdzie indziej niesklasyfikowany	1
technik analityki medycznej	1
inkasent	1
murarz	1,08

Źródło: Opracowanie własne na podstawie T-I/P-4 z raportu za I półrocze 2008 roku dla PUP w Puławach.

Zawody nadwyżkowe, szczególnie te, dla których nie wpływają oferty pracy, często prowadzą do długotrwałego bezrobocia. To niepożądane zjawisko występuje jednak w PUP w Puławach i na koniec czerwca 2008 było zarejestrowanych 2.032 bezrobotnych (ponad 57,5%) pozostających bez pracy powyżej 12 miesięcy (w ciągu ostatnich 2 lat).

W tab. 6 zawarto wszystkie duże grupy zawodów uszeregowane od najwyższego wskaźnika długotrwałego bezrobocia.

Tabela 6. Ranking zawodów wg kodu dwucyfrowego generujących długotrwałe bezrobocie w I półroczu 2008 r.

Nazwa grupy zawodów	Wskaźnik długotrwałego bezrobocia
LEŚNICY I RYBACY	1
ROBOTNICZY POMOCNICZY W ROLNICTWIE, RYBOŁÓWSTWIE I POKREWNI	0,55
NAUCZYCIELE PRAKTYCZNEJ NAUKI ZAWODU I INSTRUKTORZY	0,5
KIEROWNICY MAŁYCH PRZEDSIĘBIORSTW	0,45
PRACOWNICY OBSŁUGI BIUROWEJ	0,42
ROLNICY	0,4
KIEROWCY I OPERATORZY POJAZDÓW	0,38
MODELKI, SPRZEDAWCY I DEMONSTRATORZY	0,36

Nazwa grupy zawodów	Wskaźnik długotrwałego bezrobocia
GÓRNICY I ROBOTNICY BUDOWLANI	0,34
KIEROWNICY DUŻYCH I ŚREDNICH ORGANIZACJI	0,33
PRACOWNICY PRZY PRACACH PROSTYCH W HANDLU I USŁUGACH	0,33
ROBOTNICY OBRÓBKI METALI I MECHANICY MASZYN I URZĄDZEŃ	0,32
OPERATORZY I MONTERZY MASZYN	0,31
POZOSTALI ROBOTNICY PRZEMYSŁOWI I RZEMIEŚLNICY	0,3
PRACOWNICY OBROTU PIENIĘŻNEGO I OBSŁUGI KLIENTÓW	0,3
ROBOTNICY POMOCNICZY W GÓRNICTWIE, PRZEMYŚLE, BUDOWNICTWIE I TRANSPORTCIE	0,28
OPERATORZY MASZYN I URZĄDZEŃ WYDOBYWCZYCH I PRZETWÓRCZYCH	0,26
ROBOTNICY ZAWODÓW PRECYZYJNYCH, CERAMICY, WYTWÓRCY WYROBÓW GALANTERYJNYCH, ROBOTNICY POLIGRAFICZNI I POKREWNI	0,25
OGRODNICY	0,24
SPECJALIŚCI SZKOLNICTWA	0,22
PRACOWNICY POZOSTAŁYCH SPECJALNOŚCI	0,21
PRACOWNICY USŁUG OSOBISTYCH I OCHRONY	0,21
SPECJALIŚCI NAUK PRZYRODNICZYCH I OCHRONY ZDROWIA	0,19
ŚREDNI PERSONEL TECHNICZNY	0,13
SPECJALIŚCI NAUK FIZYCZNYCH, MATEMATYCZNYCH I TECHNICZNYCH	0,12
POZOSTALI SPECJALIŚCI	0,11
ŚREDNI PERSONEL W ZAKRESIE NAUK BIOLOGICZNYCH I OCHRONY ZDROWIA	0,08
SIŁY ZBROJNE	0
ROLNICY I RYBACY PRACUJĄCY NA WŁASNE POTRZEBY	0
PRZEDSTAWICIELE WŁADZ PUBLICZNYCH, WYŻSI URZĘDNIICY, ZAWODOWI DZIAŁACZE	0

Źródło: Opracowanie własne na podstawie T-I/P-7 z raportu za I półrocze 2008 roku dla PUP w Puławach.

Wśród zawodów generujących długotrwałe bezrobocie znalazło się 150 zawodów ze wskaźnikiem większym od „0”. Są to m. in.:

- lekarze,
- robotnicy leśni i pokrewni,
- operatorzy maszyn i urządzeń do produkcji wyrobów mleczarskich,
- garbarze skór i pokrewni* (zawód szkolny: garbarz skór - obejmuje grupę elementarną 7441),
- księgowi,
- operatorzy aparatury medycznej,
- kuśnierze i pokrewni,
- operatorzy sprzętu do robót ziemnych i urządzeń pokrewnych,
- zaopatrzeniowcy,
- pracownicy do spraw finansowo-statystycznych,
- sekretarki,
- robotnicy pomocniczy w rolnictwie i pokrewni,

- portierzy, woźni i pokrewni,
- betoniarze,
- technicy analityki medycznej,
- ogrodnicy terenów zieleni,
- rolnicy produkcji roślinnej,
- robotnicy budownictwa wodnego i pokrewni,
- operatorzy urządzeń przetwórstwa chemicznego gdzie indziej niesklasyfikowani.

Z zestawienia bezrobotnych i ofert pracy według PKD (tab. 7) wynika, że w sekcji „Działalność usługowa komunalna, społeczna i indywidualna, pozostała” zarejestrowało się najwięcej bezrobotnych, ale oferty pracy w ramach tej sekcji stanowiły tylko 7,66% wszystkich ofert. Odwrotna sytuacja wystąpiła natomiast w sekcji „Przetwórstwo przemysłowe”, w której oferty pracy stanowiły aż 30,64% wszystkich ofert. Tu jednak gorzej sytuacja wyglądała z wykorzystaniem tych ofert, a odsetek bezrobotnych na koniec półrocza zwiększył się. Wyróżniającą się sekcją pod względem ofert pracy było „Budownictwo” (ponad 20% wszystkich ofert pracy), tu jednak odnotowano nieznaczny tylko spadek liczby bezrobotnych na koniec I półrocza 2008. W pozostałych sekcjach, poza sekcją „Handel hurtowy...” odsetek ofert pracy wyniósł poniżej 10%. W sekcjach: „Wytwarzanie i zaopatrywanie w energię elektryczną, gaz, wodę”, „Górnictwo”, „Organizacje i zespoły eksterytorialne”, „Działalność nie zidentyfikowana”, „Gospodarstwa domowe zatrudniające pracowników”, „Rybacko” nie wpłynęły w ciągu I półrocza br. żadne oferty pracy (ale i odsetek bezrobotnych nie był tu wysoki).

Tabela 7. Struktura bezrobotnych i ofert pracy według PKD w powiecie puławskim w I półroczu 2008.

Sekcja PKD	Bezrobotni zarejestrowani w I-półroczu	Bezrobotni stan w końcu I-półrocza	Oferty pracy zgłoszone w I-półroczu	Oferty pracy stan w końcu I-półrocza
Działalność usługowa komunalna, społeczna i indywidualna, pozostała	33,81	26,73	7,66	7,5
Przetwórstwo przemysłowe	17,16	20,54	30,64	37,19
Handel hurtowy i detaliczny; naprawa pojazdów samochodowych, motocykli oraz artykułów użytku osobistego i domowego	15,4	15,26	14,04	14,06
Budownictwo	12,7	11,79	20,8	23,13
Obsługa nieruchomości, wynajem i usługi związane z prowadzeniem działalności gospodarczej	4,33	5,19	0,43	1,56
Hotele i restauracje	4,09	2,82	3,51	4,06
Administracja publiczna i obrona narodowa; obowiązkowe ubezpieczenia społeczne i powszechne ubezpieczenie zdrowotne	3,12	4,33	6,55	0,63
Ochrona zdrowia i pomoc społeczna	2,84	3,69	3,64	0,94
Rolnictwo, łowiectwo i leśnictwo	1,91	2,28	2,95	0
Edukacja	1,67	2,6	3,85	8,44

W tab. 8 zamieszczono duże grupy zawodów ze względu na wskaźnik szansy uzyskania oferty pracy.

Tabela 8. Ranking zawodów dużych grup wg wskaźnika szansy uzyskania oferty.

Nazwa grupy zawodów	Wskaźnik szansy uzyskania oferty
LEŚNICY I RYBACY	0
SIŁY ZBROJNE	0
ROLNICY I RYBACY PRACUJĄCY NA WŁASNE POTRZEBY	0
ROBOTNICY POMOCNICZY W ROLNICTWIE, RYBOŁÓWSTWIE I POKREWNI	0
PRZEDSTAWICIELE WŁADZ PUBLICZNYCH, WYŻSI URZĘDNICY, ZAWODOWI DZIAŁACZE	0
KIEROWNICY MAŁYCH PRZEDSIĘBIORSTW	0,01
ROLNICY	0,01
KIEROWNICY DUŻYCH I ŚREDNICH ORGANIZACJI	0,03
ŚREDNI PERSONEL W ZAKRESIE NAUK BIOLOGICZNYCH I OCHRONY ZDROWIA	0,04
POZOSTALI SPECJALIŚCI	0,05
ŚREDNI PERSONEL TECHNICZNY	0,07
MODELKI, SPRZEDAWCY I DEMONSTRATORZY	0,08
ROBOTNICY ZAWODÓW PRECYZYJNYCH, CERAMICY, WYTWÓRCY WYROBÓW GALANTERYJNYCH, ROBOTNICY POLIGRAFICZNI I POKREWNI	0,08
SPECJALIŚCI NAUK PRZYRODNICZYCH I OCHRONY ZDROWIA	0,09
PRACOWNICY PRZY PRACACH PROSTYCH W HANDLU I USŁUGACH	0,09
PRACOWNICY POZOSTAŁYCH SPECJALNOŚCI	0,1
OGRODNICY	0,11
PRACOWNICY OBROTU PIENIĘŻNEGO I OBSŁUGI KLIENTÓW	0,13
SPECJALIŚCI SZKOLNICTWA	0,13
OPERATORZY I MONTERZY MASZYN	0,13
PRACOWNICY OBSŁUGI BIUROWEJ	0,13
SPECJALIŚCI NAUK FIZYCZNYCH, MATEMATYCZNYCH I TECHNICZNYCH	0,15
ROBOTNICY OBRÓBKI METALI I MECHANICY MASZYN I URZĄDZEŃ	0,15
PRACOWNICY USŁUG OSOBISTYCH I OCHRONY	0,17
POZOSTALI ROBOTNICY PRZEMYSŁOWI I RZEMIEŚLNICY	0,17
ROBOTNICY POMOCNICZY W GÓRNICTWIE, PRZEMYSŁE, BUDOWNICTWIE I TRANSPORCIE	0,18
GÓRNICY I ROBOTNICY BUDOWLANI	0,18
KIEROWCY I OPERATORZY POJAZDÓW	0,25
OPERATORZY MASZYN I URZĄDZEŃ WYDOBYWCZYCH I PRZETWÓRCZYCH	0,25
NAUCZYCIELE PRAKTYCZNEJ NAUKI ZAWODU I INSTRUKTORZY	0,78

Źródło: Opracowanie własne na podstawie T-I/P-10 z raportu za I półrocze 2008 roku dla PUP w Puławach.

W porównaniu z tym samym okresem roku 2007 nastąpiła duża zmiana w przypadku nauczycieli praktycznej nauki zawodu, którzy ze wskaźnikiem 0,78 uplasowali się na pierwszym miejscu w tym roku, kiedy w 2007 roku grupa ta ze wskaźnikiem 0,06 zajmowała dopiero 14 pozycję. Wzrosły także szanse na znalezienie zatrudnienia przez kierowców i operatorów pojazdów oraz między innymi pracowników obrotu pieniężnego i obsługi klientów. Zmalały natomiast szanse pracowników przy pracach prostych w handlu i usługach

4. WNIOSKI

Ranking zawodów deficytowych i nadwyżkowych za I półrocze przeprowadzony został już po raz czwarty. Od wielu miesięcy poziom bezrobocia stale się obniża. Ma to bezpośrednie przełożenie na liczbę bezrobotnych w poszczególnych grupach zawodów. Jednak kilkuletnie obserwacje rynku pracy pod kątem zawodów deficytowych i nadwyżkowych pozwalają stwierdzić, że jest on podatny na zmiany w gospodarce lokalnej (np. zwolnienia grupowe, otwarcie centrum handlowego) jak też trendy w gospodarce krajowej (wzrost budownictwa, emigracja zawodowa za granicę itp.).

W I półroczu 2008 nie odnotowano większych zdarzeń, mających bezpośredni wpływ na poszczególne zawody czy grupy zawodów. Jednak mimo to zaobserwowano pewne różnice w porównaniu z rokiem 2007. Przede wszystkim zmniejsza się odsetek osób nie posiadających żadnego zawodu. O ponad połowę mniej niż w I półroczu 2007 napłynęło techników mechaników. Mniej także zarejestrowało się kelnerów, magazynierów, elektryków, techników ekonomistów. Zwiększył się natomiast napływ m.in. robotników pomocniczych w przemyśle przetwórczym i malarzy budowlanych. W ramach grup wielkich odnotowano zwiększenie udziału specjalistów i osób z wykształceniem średnim zawodowym. Większy odsetek bezrobotnych wystąpił także wśród pracowników przy pracach prostych.

W roku 2008 nastąpiło spowolnienie napływu ofert pracy. Ich liczba, choć nieznacznie, ale spadła. Nie należy z tego wyciągać pochopnych wniosków, jednak oznaczać to może zatrzymanie dobrej koniunktury związanej z popytem na pracę.

Nadal dużo osób pozostaje bez pracy powyżej 12 miesięcy (długotrwale bezrobotni). Na koniec czerwca 2008 stanowili oni ponad 57,5%. Osoby te najczęściej reprezentowały zawód: sprzedawca, pracownik biurowy, robotnik budowlany, sprzątaczką, kuśnierza, robotnik pomocniczy w przemyśle przetwórczym, sortowacz, dozorca, garbarz skór futerkowych, ślusarz, murarz, malarz budowlany, magazynier. Większość zawodów występujących w rejestrze bezrobotnych PUP w Puławach to zawody nadwyżkowe, które niewątpliwie prowadzą do długotrwałego bezrobocia.

SPIS TABEL

Tabela 1. Struktura bezrobotnych wg dużych grup zawodowych w I półroczu 2007 i 2008.....	6
Tabela 2. Bezrobotni wg zawodów - wybrane zawody liczniej reprezentowane.....	7
Tabela 3. Ranking dużych grup zawodów wg wskaźnika intensywności nadwyżki (deficytu).....	18
Tabela 4. Zawody deficytowe w ujęciu elementarnych zawodów.....	23
Tabela 5. Elementarne zawody zrównoważone w I półroczu 2008 r.....	24
Tabela 6. Ranking zawodów wg kodu dwucyfrowego generujących długotrwałe bezrobocie w I półroczu 2008 r.....	25
Tabela 7. Struktura bezrobotnych i ofert pracy według PKD w powiecie puławskim w I półroczu 2008.....	27
Tabela 8. Ranking zawodów dużych grup wg wskaźnika szansy uzyskania oferty.....	29

SPIS RYSUNKÓW

Rysunek 1. Stopa bezrobocia w Powiecie Puławskim w 2007 i I półroczu 2008.....	4
Rysunek 2. Struktura zawodów wg wielkich grup zawodów (stan na 30.06.2008).....	5
Rysunek 3. Struktura bezrobotnych wg grup wielkich w I półroczu 2007 i 2008.....	5
Rysunek 4. Struktura napływu bezrobotnych wg dużych grup zawodów w I półroczu 2008.....	8
Rysunek 5. Napływ ofert pracy w latach 2005-2008 (w I półroczu).....	12
Rysunek 6. Struktura ofert pracy pozyskanych w I półroczu 2008 r.....	13
Rysunek 7. Struktura ofert pracy wg wielkich grup zawodów.....	16
Rysunek 8. Struktura ofert pracy wg wielkich grup zawodów w powiecie puławskim.....	16
Rysunek 9. Udział poszczególnych grup zawodów wg wskaźnika intensywności.....	17
Rysunek 10. Struktura ofert pracy wg sekcji PKD na koniec I półrocza 2008.....	28