



RANKING ZAWODÓW
DEFICYTOWYCH I NADWYŻKOWYCH
W POWIECIE PUŁAWSKIM
W I PÓŁROCZU 2009 ROKU

Przedruk w całości lub w części oraz wykorzystanie
danych statystycznych w druku dozwolone
wyłącznie z podaniem źródła

Opracował:
starszy informatyk
Robert Morszczyzna



Spis treści

WSTĘP.....	4
1. ANALIZA BEZROBOCIA WG ZAWODÓW (GRUP ZAWODÓW).....	5
2. ANALIZA OFERT PRACY WG ZAWODÓW (GRUP ZAWODÓW).....	15
3. ANALIZA ZAWODÓW DEFICYTOWYCH I NADWYŻKOWYCH.....	20
WNIOSKI.....	34
SPIS TABEL.....	36
SPIS RYSUNKÓW.....	37

WSTĘP

Niniejszy ranking zawodów deficytowych i nadwyżkowych w Powiecie Puławskim jest kolejnym, tego typu materiałem przygotowanym przez PUP w Puławach.

Celem opracowania jest przeprowadzenie monitoringu zawodów pod kątem ich nadwyżek i braków na potrzeby samego Powiatowego Urzędu Pracy jak i innych organów i instytucji zainteresowanych problematyką rynku pracy, a w szczególności dla Wojewódzkiego Urzędu Pracy, Starosty, dyrektorów szkół ponadgimnazjalnych i wybranych instytucji szkoleniowych.

Podstawą do opracowania materiału jest przede wszystkim zapis zawarty w art. 9 ust. 1 pkt. 9 ustawy o promocji zatrudnienia i instytucjach rynku pracy (Dz. U. Nr 99, poz. 1001 z późn. zm.), mówiący o opracowywaniu przez samorząd powiatu analiz i sprawozdań, w tym prowadzenie monitoringu zawodów deficytowych i nadwyżkowych, jako jedno z zadań w zakresie polityki rynku pracy. Ponadto jest to kontynuacja obserwacji lokalnego rynku pracy pod kątem zawodów, które reprezentowane są przez bezrobotnych i ma stanowić pewną całość oraz pozwolić zaobserwować istotne zmiany w tej dziedzinie.

Analizę bezrobocia w Powiecie Puławskim rozpocznie zestawienie wybranych dużych grup zawodowych (kod 2 cyfrowy) i elementarnych grup (kod 4 cyfrowy). W części 1 zestawione będą wyniki analizy z I półrocza 2008 w wynikami analizy tegorocznej.

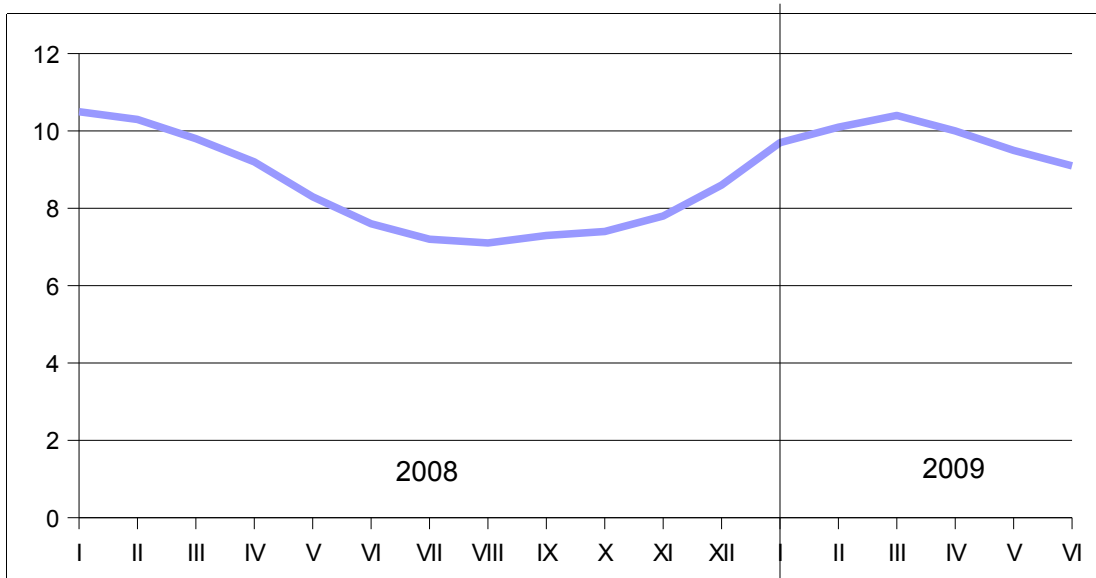
Analogiczna analiza, ale w odniesieniu do ofert pracy, zostanie przeprowadzona w części 2.

Część 3 to monitoring zawodów deficytowych i nadwyżkowych, z którego wnioski zawarto w części 4.

1. ANALIZA BEZROBOCIA WG ZAWODÓW (GRUP ZAWODÓW)

Na koniec I półrocza 2009 roku w Powiatowym Urzędzie Pracy w Puławach zarejestrowanych było 4.243 osób bezrobotnych, o 715 więcej niż w tym samym okresie poprzedniego roku. Wówczas stopa bezrobocia sięgała 7,6%, na koniec czerwca br. wyniosła 9,1% (wzrost o 1,5%) (rys.1).

Rysunek 1. Stopa bezrobocia w Powiecie Puławskim w 2008 i I półroczu 2009.

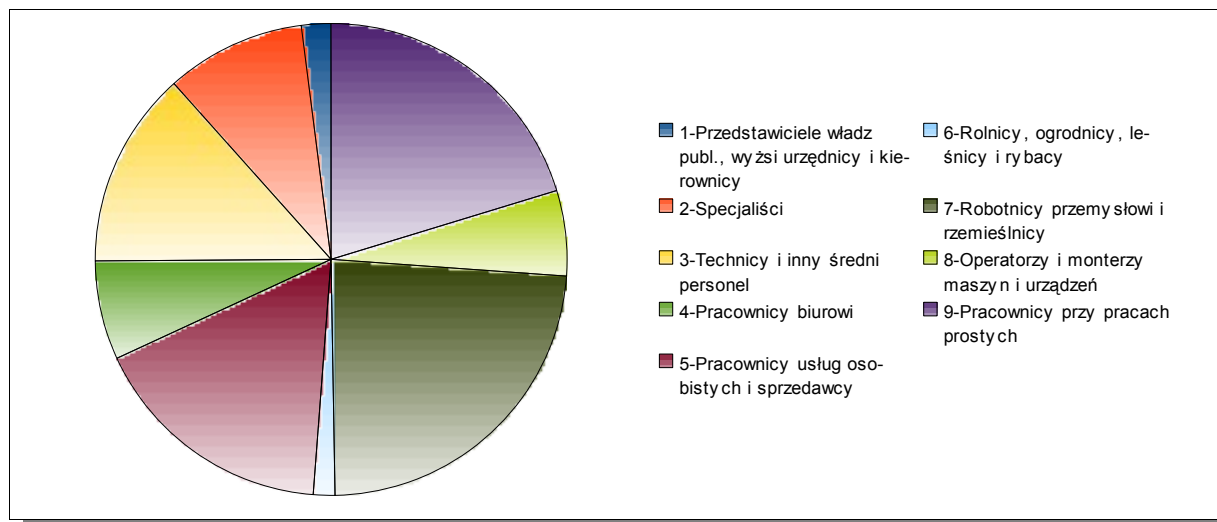


Źródło: Opracowanie własne na podstawie danych GUS.

Systematyczny spadek stopy bezrobocia występował do sierpnia 2008 roku. Od tego czasu do marca 2009 stopa bezrobocia wzrosła z poziomu 7,1% aż do 10,4% na koniec marca 2009. Oczywistym jest tym samym wzrost ogólnej liczby bezrobotnych w tym czasie. W niniejszym opracowaniu postaramy się zbadać, czy i jakie zmiany miały miejsce w odniesieniu do poszczególnych grup zawodów.

W porównaniu do pierwszego półrocza 2008 roku nie zmieniła się struktura występowania zawodów wśród bezrobotnych (ogółem) według grup wielkich klasyfikacji. Wśród zarejestrowanych na koniec czerwca br. bezrobotnych najwięcej, bo aż 23,6% było robotników przemysłowych i rzemieślników (wzrost o ponad 2%). Duży odsetek stanowili także pracownicy przy pracach prostych (20,28% - wzrost o ponad 2%), pracownicy usług osobistych i sprzedawcy (16,91% - wzrost o ponad 1%) oraz technicy i średni personel techniczny (13,49% - spadek o 2,09%) (rys. 2).

Rysunek 2. Struktura zawodów wg wielkich grup zawodów (stan na 30.06.2009).



Źródło: Opracowanie własne na podstawie T-I/P-1a raportu za I półrocze 2009 dla PUP w Puławach.

Tabela 1 przedstawia porównanie udziału bezrobotnych wg grup dużych (dwucyfrowy kod zawodu) wg stanu na koniec I półrocza 2008 i 2009. W przypadku 15 grup wystąpił spadek udziału w ogólnej liczbie bezrobotnych. Największy spadek wystąpił w grupach: „Pracownicy pozostałych specjalności”, „Pracownicy obsługi biurowej”, „Specjaliści szkolnictwa”. Duże wzrosty odnotowano natomiast w grupach: „Robotnicy pomocniczy w górnictwie, przemyśle, budownictwie i transporcie”, „Górnicy i robotnicy budowlani”, „Robotnicy obróbki metali i mechanicy maszyn i urządzeń”.

Tabela 1. Struktura bezrobotnych wg dużych grup zawodowych w I półroczu 2008 i 2009.

GRUPA ZAWODOWA	Udział (w %)	
	2008	2009
SIŁY ZBROJNE	0,03	0
ROLNICY I RYBACY PRACUJĄCY NA WŁASNE POTRZEBY	0,21	0,06
NAUCZYCIELE PRAKTYCZNEJ NAUKI ZAWODU I INSTRUKTORZY	0,07	0,08
LEŚNICY I RYBACY	0,14	0,14
ROBOTNICZY POMOCNICZY W ROLNICTWIE, RYBOŁÓWSTWIE I POKREWNI	0,38	0,28
ROBOTNICZY ZAWODÓW PRECYZYJNYCH, CERAMICY, WYTWÓRCY WYROBÓW GALANTERYJNYCH, ROBOTNICZY POLIGRAFICZNI I POKREWNI	0,14	0,22
KIEROWNICY MAŁYCH PRZEDSIĘBIORSTW	1,01	0,95
KIEROWNICY DUŻYCH I ŚREDNICH ORGANIZACJI	0,84	1,09
ROLNICY	0,52	0,31
SPECJALIŚCI NAUK PRZYRODNICZYCH I OCHRONY ZDROWIA	1,46	1
OGRODNICY	0,87	0,98
OPERATORZY MASZYN I URZĄDZEŃ WYDOBYWCZYCH I PRZETWÓRCZYCH	1,08	0,98
SPECJALIŚCI NAUK FIZYCZNYCH, MATEMATYCZNYCH I TECHNICZNYCH	1,46	1,84
PRACOWNICY OBROTU PIENIĘŻNEGO I OBSŁUGI KLIENTÓW	1,39	1,25
SPECJALIŚCI SZKOLNICTWA	2,02	1,2
OPERATORZY I MONTERZY MASZYN	1,67	1,81

GRUPA ZAWODOWA	Udział (w %)	
	2008	2009
KIEROWCY I OPERATORZY POJAZDÓW	2,51	3,07
ŚREDNI PERSONEL W ZAKRESIE NAUK BIOLOGICZNYCH I OCHRONY ZDROWIA	3,83	3,57
POZOSTALI SPECJALIŚCI	6,1	5,54
ŚREDNI PERSONEL TECHNICZNY	4,43	4,21
PRACOWNICY POZOSTAŁYCH SPECJALNOŚCI	7,28	5,63
PRACOWNICY OBSŁUGI BIUROWEJ	6,41	5,52
PRACOWNICY PRZY PRACACH PROSTYCH W HANDLU I USŁUGACH	7,46	8,05
PRACOWNICY USŁUG OSOBISTYCH I OCHRONY	6,41	6,05
GÓRNICY I ROBOTNICY BUDOWLANI	6,1	7,63
ROBOTNICY POMOCNICZY W GÓRNICTWIE, PRZEMYŚLE, BUDOWNICTWIE I TRANSPORCIE	9,86	11,95
ROBOTNICY OBRÓBKİ METALI I MECHANICY MASZYN I URZĄDZEŃ	7,21	7,94
POZOSTALI ROBOTNICY PRZEMYSŁOWI I RZEMIEŚLNICY	7,77	7,8
MODELKI, SPRZEDAWCY I DEMONSTRATORZY	11,29	10,87

Źródło: Opracowanie własne na podstawie T-I/P-1a raportu za I półrocze 2008 i 2009 dla PUP w Puławach.

Nieznacznie zmienił się ranking wg dużych grup zawodów – w I półroczu 2008 najczęściej zarejestrowanych osób stanowiły grupy: modelki, sprzedawców i demonstratorów, robotników przemysłowych, robotników obróbki metali i mechanicy maszyn i urządzeń. W tym samym okresie 2009 roku czołówkę wypełniły następujące grupy:

- robotnicy pomocniczy w górnictwie, przemyśle, budownictwie i transporcie (11,95 %);
- modelki, sprzedawcy i demonstratorzy (10,87 %);
- pracownicy przy pracach prostych w handlu i usługach (8,05 %);
- robotnicy obróbki metali i mechanicy maszyn i urządzeń (7,94 %);
- pozostali robotnicy przemysłowi i rzemieślnicy (7,8 %);
- górnicy i robotnicy budowlani (7,63 %).

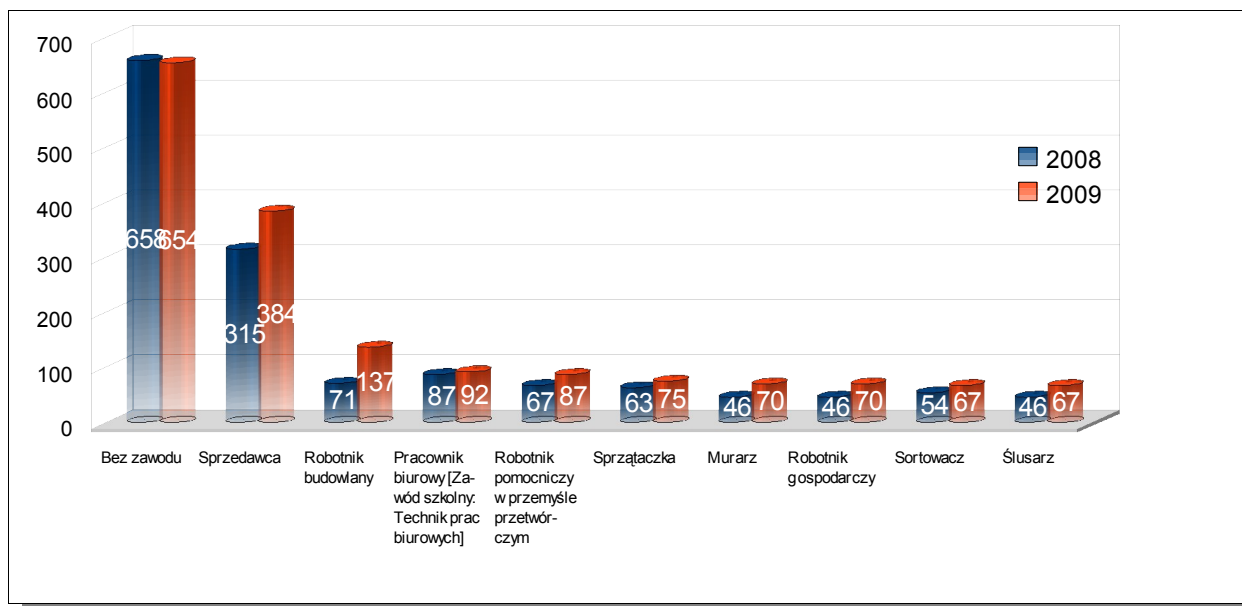
Nadal najczęściej zarejestrowanych bezrobotnych nie posiada żadnego zawodu, choć w porównaniu z latami ubiegłymi odsetek tych osób stale się zmniejsza. W I półroczu 2007 wyniósł on blisko 20%, w analogicznym okresie 2008 - 18,65%, a w 2009 roku 15,41% ogółu zarejestrowanych. Wśród bezrobotnych posiadających zawód wyuczony/wykonywany przeważają sprzedawcy (9,05%), o 0,12% więcej niż w 2008 roku. Drugą pod względem liczebności są robotnicy budowlani 3,23%, a pracownicy biurowi przesunęli się na trzecie miejsce z wynikiem 2,17% (2,47% w roku ubiegłym). Zestawiając te dane z wynikami z roku poprzedniego czołówka przedstawia się podobnie, choć udział w ogólnej liczbie zarejestrowanych osób w niektórych przypadkach się zwiększył (sprzedawca, robotnik budowlany, robotnik pomocniczy w przemyśle przetwórczym, murarz, robotnik gospodarczy, sortowacz, ślusarz, kierowca samochodu ciężarowego). Tabela 2 zawiera zestawienie 30 najliczniej reprezentowanych przez bezrobotnych Powiatu Puławskiego zawodów elementarnych (kod zawodu 6-cyfrowy).

Tabela 2. Bezrobotni wg zawodów (kod 6-cyfrowy) - wybrane zawody licznie reprezentowane.

Nazwa zawodu	Liczba bezrobotnych ogółem
Bez zawodu	654
Sprzedawca	384
Robotnik budowlany	137
Pracownik biurowy [Zawód szkolny: Technik prac biurowych]	92
Robotnik pomocniczy w przemyśle przetwórczym	87
Sprzątaczką	75
Murarz	70
Robotnik gospodarczy	70
Sortowacz	67
Ślusarz	67
Kierowca samochodu ciężarowego	61
Szwaczka	57
Asystent ekonomiczny [zawód szkolny: Technik ekonomista]	57
Technik mechanik	52
Kucharz	49
Magazynier	49
Specjalista administracji publicznej	39
Malarz budowlany	38
Pomoc kuchenna	37
Kucharz małej gastronomii	36
Pozostali robotnicy przy pracach prostych w przemyśle	35
Kelner	34
Pakowacz	32
Technik żywienia i gospodarstwa domowego	31
Krawiec	31
Specjalista do spraw marketingu i handlu [sprzedaży]	29
Dozorca	28
Elektromonter [elektryk] zakładowy	28
Ładowacz	27
Kuśnierz	24
Robotnik drogowy	24

Źródło: Opracowanie własne na podstawie T-I/P-1 raportu za I półrocze 2009 dla PUP w Puławach.

Rysunek 3. Najliczniej reprezentowane zawody I półrocza 2009 na tle 2008 roku.



Źródło: Opracowanie własne na podstawie T-I/P-1 raportu za I półrocze 2008 i 2009 dla PUP w Puławach.

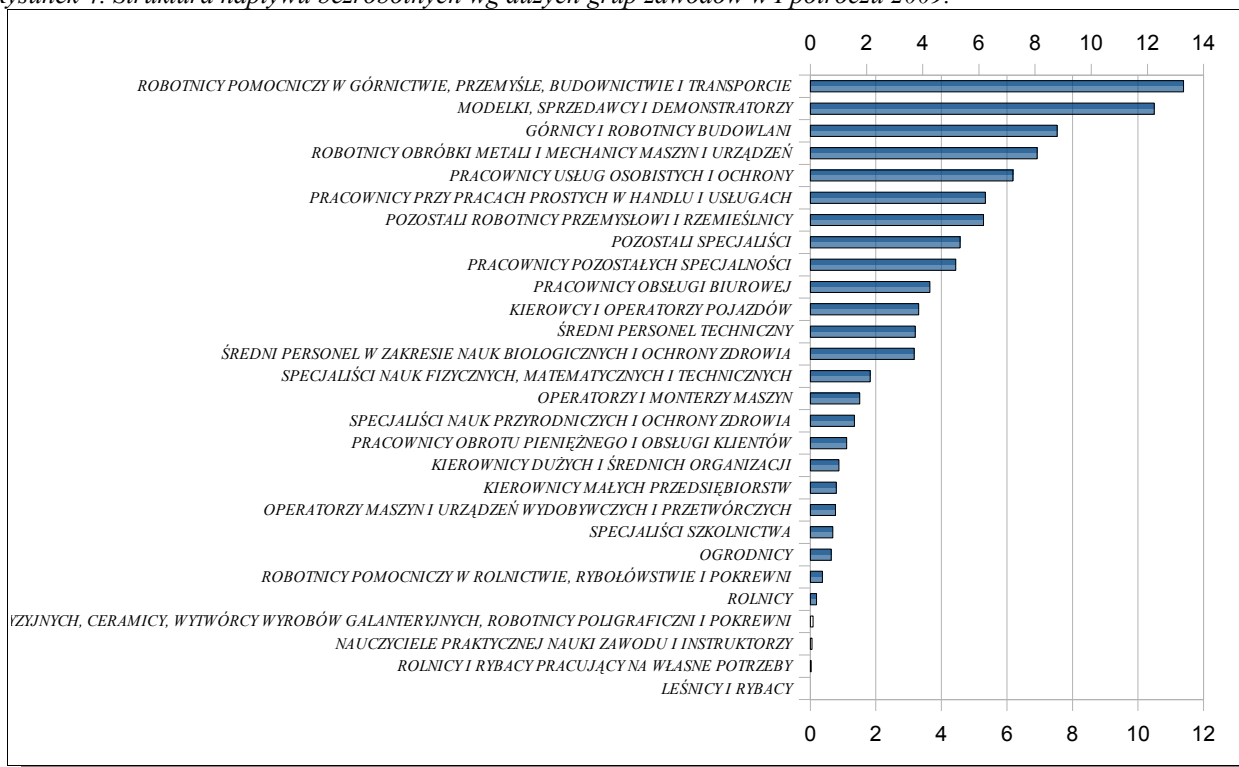
Najwięcej zarejestrowanych mężczyzn posiadało zawód „robotnik budowlany” (137) – i było ich prawie dwa razy więcej niż w tym samym czasie 2008 roku. Częściej występującym zawodem był także zawód: sprzedawca (73), murarz (70), ślusarz (67), kierowca samochodu ciężarowego (60), robotnik gospodarczy (52). Czołówka zawodów najliczniej reprezentowanych wśród bezrobotnych mężczyzn nie zmieniła się w porównaniu z rokiem 2008. Zanotowano jedynie drobne zmiany w kolejności poszczególnych zawodów a także, w związku ze wzrostem ogólnej liczby bezrobotnych, zwiększone liczebności dla poszczególnych pozycji. Kobiety najczęściej reprezentowały zawód sprzedawcy (311), pracownika biurowego (80), sprzątaczkę (75), szwaczki (57), robotnika pomocniczego w przemyśle przetwórczym (50), sortowacza (48), technika ekonomisty (47), i kucharza (37). O ile w zawodach sprzątaczkę, szwaczki, sortowacza zwiększyła się liczba kobiet w porównaniu z rokiem ubiegłym, to w zawodach technika ekonomisty i kucharza liczba ta nieznacznie, ale spadała. Podobnie jak w przypadku mężczyzn zawody najliczniej reprezentowane przez kobiety powtórzyły się w I półroczu 2009 roku, poza może robotnikami pomocniczymi w przemyśle przetwórczym i sortowaczami – zawody te w 2008 roku nie były wymieniane jako najczęściej występujące wśród bezrobotnych kobiet.

Z danych za I półrocze 2009 wynika, że najwięcej bezrobotnych zarejestrowanych w PUP w Puławach powyżej 12 m-cy pozostaje osób, które posiadają zawód sprzedawcy. **Okazuje się, że sprzedawcy dłużej pozostawali bez pracy niż bezrobotni nie posiadający żadnego zawodu.** Wśród zawodów najczęściej występujących u bezrobotnych zarejestrowanych w PUP powyżej 12 miesięcy znalazły się także między innymi: pracownik biurowy, sprzątaczką, robotnik budowlany, ślusarz, robotnik pomocniczy w przemyśle przetwórczym, robotnik gospodarczy, magazynier, garbarz skór futerkowych, dozorca, murarz. Długotrwale bezrobotni mężczyźni to w większości robotnicy budowlani, ślusarz, sprzedawcy, murarze. Wśród kobiet pozostających bez pracy powyżej 12 miesięcy

na koniec I półrocza 2009 roku najwięcej było: sprzedawców, pracowników biurowych, sprzętaczek, robotników pomocniczych w przemyśle przetwórczym, sortowaczy.

W I półroczu 2009 zarejestrowało się łącznie 5.880 osób, o 2.453 więcej niż w tym samym okresie poprzedniego roku (3.427). Dwie wielkie grupy zawodów: robotnicy pomocniczy w górnictwie, przemyśle, budownictwie i transporcie oraz modelki, sprzedawcy i demonstratorzy, stanowią większość wśród osób napływających do PUP (ponad 25% wszystkich rejestrujących się). W roku 2009 grupa sprzedawców nie była już najliczniejsza wśród osób napływających do PUP (rys. 4).

Rysunek 4. Struktura napływu bezrobotnych wg dużych grup zawodów w I półroczu 2009.



Źródło: Opracowanie własne na podstawie T-I/P-2a raportu za I półrocze 2009 dla PUP w Puławach.

Nadal najwięcej osób rejestrujących się nie posiada żadnego zawodu (577 osób). Nie zmienia się także sytuacja sprzedawców, których w I półroczu br. zarejestrowało się 391, robotników budowlanych (142), robotników pomocniczych w przemyśle przetwórczym (99), murarzy (80), pracowników biurowych (74), kierowców samochodów ciężarowych (70), szwaczek (57), sortowaczy (55) czy sprzętaczek (52). W I półroczu 2009 roku zmniejszył się nieznacznie napływ osób w zawodach: technik ekonomista, monter konstrukcji stalowych, robotnik gospodarczy, pracownik ochrony mienia i osób, kucharz, kelner (w porównaniu do I półrocza 2008). Więcej niż w ubiegłym roku rejestrowało się natomiast robotników budowlanych i sprzedawców (wzrost o prawie 50 osób). Wzrosła także, wśród napływających do rejestrów urzędu pracy, liczba osób w zawodach:

- cieśla,
- sprzętaczka,

- kucharz małej gastronomii,
- specjalista administracji publicznej,
- technik mechanik,
- mechanik pojazdów samochodowych,
- pakowacz,
- szwaczka,
- robotnik pomocniczy w przemyśle przetwórczym,
- kierowca samochodu ciężarowego.

Niestety, więcej niż w 2008 roku rejestrowało się także osób nie posiadających żadnego zawodu.

Ponad 55% rejestrujących się w analizowanym okresie to mężczyźni (53% w roku ubiegłym). Wśród nich najwięcej napłynęło: robotników budowlanych, murarzy, kierowców samochodów ciężarowych i sprzedawców. Często wśród rejestrowanych mężczyzn pojawiał się też zawód:

- ślusarz,
- robotnik pomocniczy w przemyśle przetwórczym,
- technik mechanik,
- magazynier,
- robotnik gospodarczy,
- mechanik pojazdów samochodowych,
- pracownik ochrony mienia i osób,
- cieśla,
- elektryk zakładowy,
- monter konstrukcji stalowych,
- kucharz małej gastronomii,
- pozostali robotnicy przy pracach prostych w przemyśle,
- robotnik drogowy,
- kucharz,
- pakowacz,
- malarz budowlany.

Nadal najwięcej rejestrujących się kobiet posiada zawód sprzedawca. W 2008 roku kobiety z tym zawodem stanowiły aż 18,5% wszystkich napływających do rejestrów PUP kobiet. W roku 2009 odsetek ten wyniósł niecałe 9%. Częściej występującymi zawodami wśród napływających do urzędu bezrobotnych kobiet były także, poza zawodem „sprzedawca” takie zawody jak:

- pracownik biurowy,
- szwaczka,
- robotnik pomocniczy w przemyśle przetwórczym,
- sprzątaczką,
- sortowacz,
- kucharz,

- asystent ekonomiczny,
- kelner,
- pomoc kuchenna,
- specjalista administracji publicznej,
- kucharz małej gastronomii,
- pakowacz.

W przypadku zarówno mężczyzn jak i kobiet można powiedzieć o nieznacznych tylko zmianach w odniesieniu do I półrocza 2008 roku. Większy napływ osób w poszczególnych zawodach wynika raczej ze wzrostu bezrobocia w ogóle, aniżeli ze zmiany sytuacji tych osób na lokalnym rynku pracy tym bardziej, że w tym czasie nie odnotowano szczególnych perturbacji na rynku (np. zwolnienia grupowe), może za wyjątkiem kierowców samochodów ciężarowych (upadłość ogłosiła jedna z większych firm transportowych z Puław).

Wg grup wielkich największy napływ bezrobotnych w I półroczu 2009 zanotowano w grupie 7 - „Robotnicy przemysłowi i rzemieślnicy”. Najmniej rejestrujących się reprezentuje 6 grupę zawodów - „Rolnicy, ogrodnicy, leśnicy i rybacy”.

Przy większym napływie bezrobotnych ogółem, w porównaniu z I półroczem 2008 zwiększył się napływ bezrobotnych w każdej grupie wielkiej, z wyłączeniem grupy szóstej (Rolnicy, ogrodnicy, leśnicy i rybacy).

Z grupy „**Przedstawiciele wady publicznych, wyżsi urzędnicy i kierownicy**” najwięcej rejestrowało się kierowników małego przedsiębiorstwa w handlu hurtowym i detalicznym oraz kierowników wewnętrznej jednostki działalności podstawowej w handlu hurtowym i detalicznym. W grupie tej odnotowano także pojedyncze przypadki rejestracji kierownika działu osobowego i działów pokrewnych, wyższego urzędnika samorządowego, kierownika małego przedsiębiorstwa obsługi biznesu, kierownika wewnętrznej jednostki działalności podstawowej w budownictwie, zastępcę dyrektora/prezesa do spraw finansowo-administracyjnych, kierownika działu badawczo-rozwojowego czy kierownika działu finansowego i administracyjnego.

W grupie drugiej „**Specjaliści**” najwięcej rejestrowało się osób z zawodem: specjalista administracji publicznej, ekonomista, specjalista do spraw marketingu i handlu [sprzedaży], ekonomista, fizjoterapeuta, pedagog, pozostali specjaliści do spraw ekonomicznych i zarządzania gdzie indziej niesklasyfikowani, pozostali inżynierowie, politolog, lekarz weterynarii. Najmniej rejestrowało się osób z zawodem:

- inżynier technologii żywności,
- specjalista do spraw finansów [analityk finansowy],
- wychowawca w placówkach oświatowych, wychowawczych i opiekuńczych,
- pedagog szkolny,
- nauczyciel wychowania fizycznego,
- specjalista zastosowań informatyki,
- chemik,
- inżynier technologii chemicznej,

- inżynier mechanik – technologia mechaniczna,
- inżynier mechanik – maszyny i urządzenia przemysłowe,
- specjalista do spraw organizacji i rozwoju transportu,
- specjalista analizy rynku,
- nauczyciel informatyki / technologii informacyjnej,
- inżynier elektronik,
- inżynier elektryk,
- specjalista do spraw projektów/programów unijnych,
- inżynier rolnictwa,
- administrator systemów komputerowych,
- specjalista do spraw integracji europejskiej,
- chemik – technologia chemiczna,
- specjalista do spraw zamówień publicznych,
- nauczyciel przedszkola.

W ramach trzeciej grupy „**Technicy i inny średni personel**” najwięcej zarejestrowało się techników mechaników, asystentów ekonomicznych, techników żywienia i gospodarstwa domowego przedstawicieli handlowych i masażyistów. Rzadziej do rejestrów PUP w Puławach trafiali: pracownik administracyjny, technik rolnik, technik elektryk, organizator agrobiznesu, handlowiec, terapeuta zajęciowy, technik budownictwa, technik informatyk, ratownik medyczny, technik ogrodnik, technik architektury krajobrazu, organizator obsługi turystycznej, organizator usług hotelarskich, technik technologii odzieży, doradca inwestycyjny, księgowy [samodzielny], technik technologii chemicznej, pracownik socjalny, zaopatrzeniowiec, grafik komputerowy.

Kolejną grupę stanowią „**Pracownicy biurowi**”, z której to grupy najwięcej napłynęło pracowników biurowych i magazynierów. Zarejestrowano także kilkunastu recepcjonistów i kasjerów handlowych a także kilka osób w zawodzie asystenta rachunkowości, sekretarki, fakturzystki.

Grupa piąta „**Pracownicy usług osobistych i sprzedawcy**” to trzecia w tym roku pod względem wielkości napływu bezrobotnych grupa (niepełna 19,4% wszystkich rejestrujących się), zdominowana przez zawód „sprzedawca”. Ponadto często pojawiającym się zawodem w ramach tej grupy wśród osób napływających jest zawód kucharza (także małej gastronomii), kelnera, pracownika ochrony mienia i osób, bufetowego, fryzjera, kosmetyczki, opiekunki domowej. W pojedynczych przypadkach rejestrowały się osoby w zawodzie: opiekunka dziecięca, sprzedawca w stacji paliw, ratownik wodny, wizażystka, sanitariusz szpitalny, szef kuchni, bukietarz, laborant sekcyjny, ekspedient w punkcie usługowym.

Najwięcej zarejestrowanych w I półroczu 2009 roku osób reprezentujących zawód z szóstej grupy wielkich klasyfikacji, tj. „**Rolnicy, ogrodnicy, leśnicy i rybacy**” posiadało zawód ogrodnik – uprawa roślin ozdobnych. W kilku przypadkach wystąpił zawód ogrodnika – uprawa warzyw polowych ogrodnika terenów zieleni, rolnika upraw polowych, sadownika, robotnika leśnego.

Grupa siódma „**Robotnicy przemysłowi i rzemieślnicy**” to grupa, w ramach której do PUP w Puławach napłynęło najwięcej osób (23,12% wszystkich rejestrujących się). Z grupy tej najwięcej

zarejestrowało się osób w zawodzie: murarz, szwaczka, ślusarz, mechanik pojazdów samochodowych, cieśla, monter konstrukcji stalowych, elektromonter [elektryk] zakładowy, malarz budowlany.

Wśród osób napływających do rejestru bezrobotnych urzędu pracy z grupy ósmej („**Operatorzy i monterzy maszyn i urządzeń**”) w przeważającej większości rejestrowali się kierowcy samochodów ciężarowych. Kilkanaście zarejestrowanych w tym czasie osób to kierowca operator wózków jezdniowych, kierowca samochodu osobowego, operator urządzeń pakujących. Rejestrowali się także kierowcy autobusów, monterzy mebli, operatorzy sprzętów do robót ziemnych, ale były to pojedyncze przypadki.

Trzecia pod względem wielkości napływu bezrobotnych grupa zawodów w I półroczu 2008 a druga w tym roku (19,94% udziału wśród rejestrujących się) „**Pracownicy przy pracach prostych**” reprezentowana była przede wszystkim przez takie zawody jak:

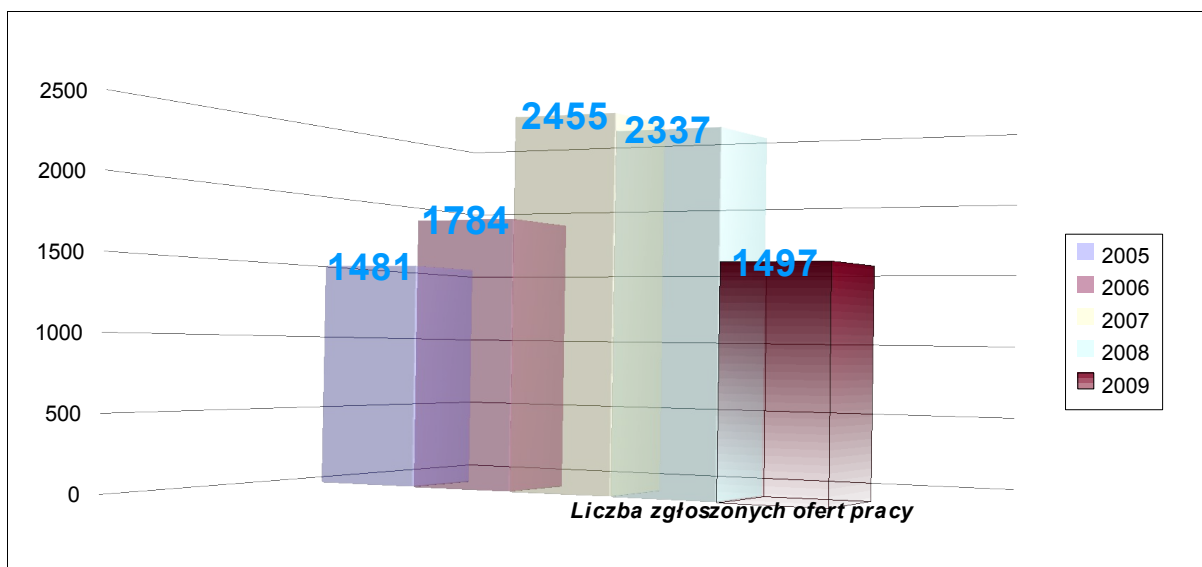
- robotnik budowlany,
- robotnik pomocniczy w przemyśle przetwórczym,
- sortowacz,
- sprzątaczką,
- pakowacz,
- robotnik gospodarczy,
- pozostali robotnicy przy pracach prostych w przemyśle,
- pomoc kuchenna,
- robotnik drogowy,
- ładowacz,
- dozorca,
- robotnik magazynowy.

Do stwierdzenia, czy dany zawód jest należy do grupy zawodów nadwyżkowych, zrównoważonych czy deficytowych, niezbędne jest zestawienie bezrobotnych wg posiadanego zawodu z odpowiednimi ofertami pracy, będącymi do dyspozycji bezrobotnego. Analiza ofert pracy w I półroczu 2009 roku oraz ranking zawodów będą przedmiotem rozważań w następnej części opracowania.

2. ANALIZA OFERT PRACY WG ZAWODÓW (GRUP ZAWODÓW)

W I półroczu 2009 roku do PUP w Puławach wpłynęło łącznie 1.407 ofert pracy w 200 zawodach (kod sześciocyfrowy). Dla pozostałych 373 zawodów nie wpłynęła w tym czasie żadna oferta pracy. Od 2008 roku, w którym nastąpiło zahamowanie pozytywnego trendu, jakim niewątpliwie był stały wzrost napływu ofert pracy do urzędu, teraz odnotowaliśmy kolejny spadek w porównaniu z rokiem poprzednim, tym razem jednak dość znaczny (spadek aż o 930 ofert pracy) (rys. 5).

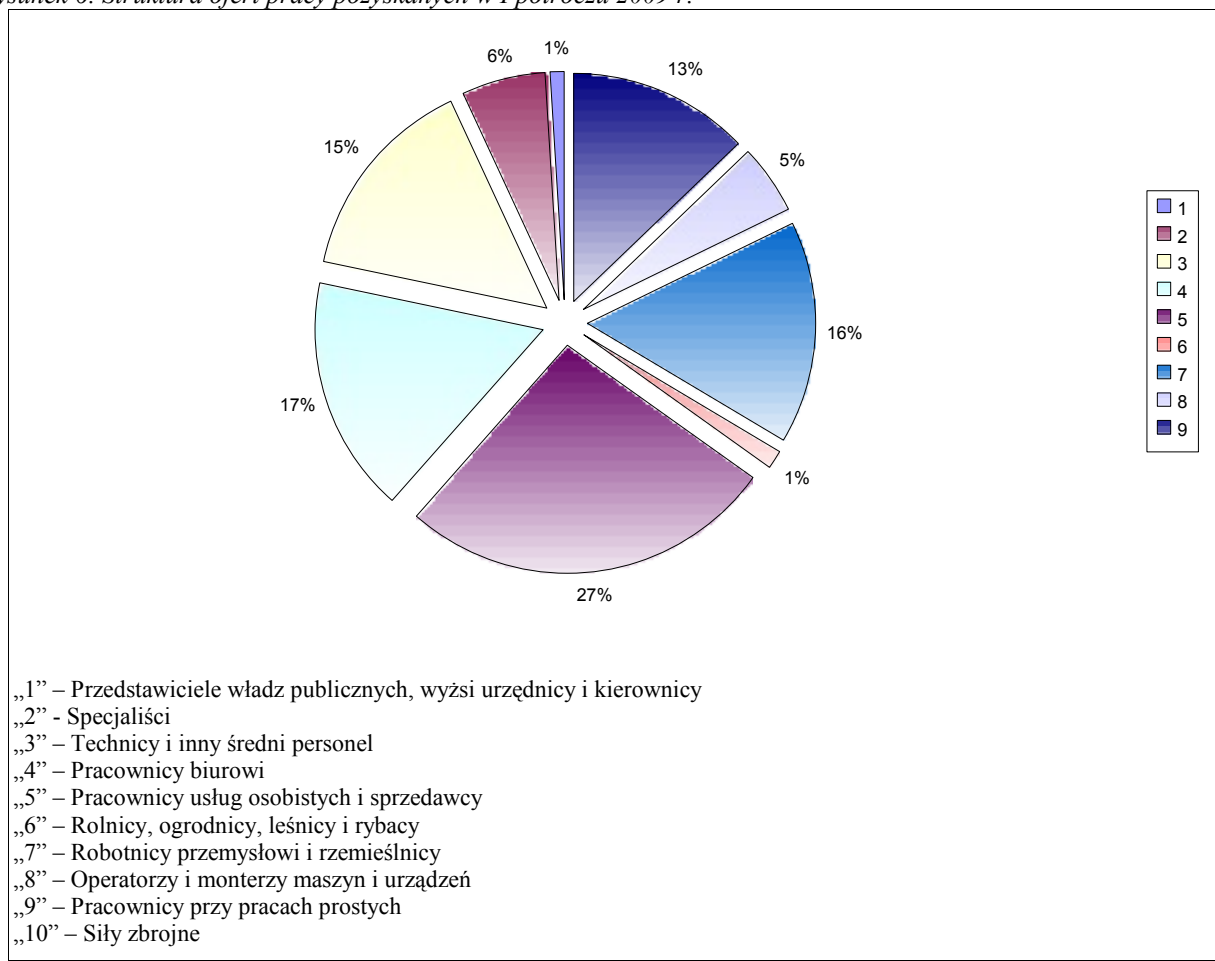
Rysunek 5. Napływ ofert pracy w latach 2005-2009 (w I półroczu).



Źródło: Opracowanie własne na podstawie T-I/P-3 z raportu za I półrocze 2005-2009 roku dla PUP w Puławach.

Najwięcej ofert pracy wpłynęło z grupy „5” (26,92%), „4” (16,97) i „7” (16,03%), najmniej z grupy „6” (0,53%) i „1” (0,73%) (Rys. 6).

Rysunek 6. Struktura ofert pracy pozyskanych w I półroczu 2009 r.



Źródło: Opracowanie własne na podstawie T-I/P-3 z raportu za I półrocze 2009 roku dla PUP w Puławach.

W ramach grupy piątej „**Pracownicy usług osobistych i sprzedawcy**” pracodawcy najbardziej poszukiwali osób w zawodzie:

- sprzedawca – 164 ofert pracy,
- pracownik ochrony mienia i osób [zawód szkolny: technik ochrony fizycznej osób i mienia] - 57 ofert pracy,
- kelner - 49 ofert pracy,
- kucharz - 46 ofert pracy,
- bufetowy [barman] – 23 ofert pracy,
- fryzjer [zawody szkolne: fryzjer, technik usług fryzjerskich – 17 ofert pracy,
- hostessa – 15 ofert pracy,
- kosmetyczka [zawód szkolny: technik usług kosmetycznych] – 13 ofert pracy,
- kontroler biletów – 10 ofert pracy.

Z 403 ofert pracy złożonych w ramach piątej grupy, na koniec I półrocza 2009 r. 90 ofert pozostawało w dyspozycji bezrobotnych.

W grupie czwartej „**Pracownicy biurowi**” aż 182 oferty z 254 złożonych ogółem skierowanych było do pracowników biurowych. Ponadto pracodawcy poszukiwali:

- recepcjonistów,
- magazynierów,
- windykatów,
- rejestratorki medyczne,
- fakturzystek,
- ekspedientów pocztowych.

16,03 % wszystkich ofert pracy, które wpłynęły w I półroczu 2009 roku dotyczyło siódmej grupy zawodów „**Robotnicy przemysłowi i rzemieślnicy**”. W tej grupie dominuje zawód murarza i brukarza, dla których wpłynęło najwięcej ofert pracy. Kilkanaście ofert pracy wpłynęło w tym okresie dla szwaczek, elektromonterów, spawaczy ręczny łukiem elektrycznym, zbrojarzy, cieśli. Pracodawcy poszukiwali także ślusarzy, piekarzy, tynkarzy, mechaników samochodów osobowych, mechanik pojazdów samochodowych, blacharzy samochodowy, glazurników, spawaczy ręcznych gazowych, lakierników samochodowych, stolarzy budowlanych, monterów instalacji gazowych, monterów instalacji wodociągowych i kanalizacyjnych, monterów rusztowań, malarzy budowlanych, dekarzy.

W grupie trzeciej „**Technicy i średni personel techniczny**” oferty pracy stanowiły 15,43% wszystkich ofert, pracodawcy najczęściej poszukiwali:

- opiekunka środowiskowa – 26 ofert pracy,
- handlowiec [zawód szkolny: technik handlowiec] – 22 ofert pracy,
- technik elektryk – 19 ofert pracy,
- technik rolnik – 18 ofert pracy,
- masażysta [zawód szkolny: technik masażysta – 13 ofert pracy,
- przedstawiciel handlowy [przedstawiciel regionalny] – 12 ofert pracy,
- pozostali agenci do spraw sprzedaży [handlowcy] – 11 ofert pracy.

Kolejna pod względem zgłoszonych ofert pracy grupa dziewiąta, „**Pracownicy przy pracach prostych**”, miała ponad 12% udziału w ogólnej liczbie przyjętych ofert pracy w I półroczu 2009. Najwięcej ofert wpłynęło dla robotników budowlanych i robotników gospodarczych oraz pomocy kuchennej.

Prawie 6% udziału miały oferty z drugiej grupy „**Specjaliści**”, gdzie na 136 zawodów tej grupy wpłynęły oferty pracy w 50 zawodach, z czego najwięcej dla fizjoterapeuty (14 ofert). Nieliczne oferty skierowane były dla specjalistów ochrony środowiska, pielęgniarek, specjalistów do spraw kadr, specjalistów do spraw zamówień publicznych, wychowawców w placówkach oświatowych, wychowawczych i opiekuńczych, nauczycieli przedszkola, psychologów, lekarzy weterynarii, chemików, ekonomista. Na koniec I półrocza pozostawało w dyspozycji jedynie 13 ofert pracy z tej grupy zawodów.

Podobny udział (4,74 %) miała grupa ósma „**Operatorzy i monterzy maszyn i urządzeń**”, w której większość ofert to oferty w zawodzie kierowca samochodu ciężarowego, aparatowy procesów chemicznych, operator koparek i zwałowarek, kierowca operator wózków jezdniowych. Na koniec

I półrocza br. z ofert zgłoszonych w ciągu tego okresu pozostało tylko 5 ofert do dyspozycji bezrobotnych.

W skład grupy pierwszej „**Przedstawiciele władz publicznych, wyżsi urzędnicy i kierownicy**” weszło 21 zawodów, z których dla 6 wpłynęły oferty pracy. Najwięcej w zawodzie kierownika małego przedsiębiorstwa w gastronomii i kierownika wewnętrznej komórki organizacyjnej.

W grupie szóstej „**Rolnicy, ogrodnicy, leśnicy i rybacy**” na 15 zawodów wchodzących w jej skład w I półroczu 2009 wpłynęły oferty tylko w trzech zawodach:

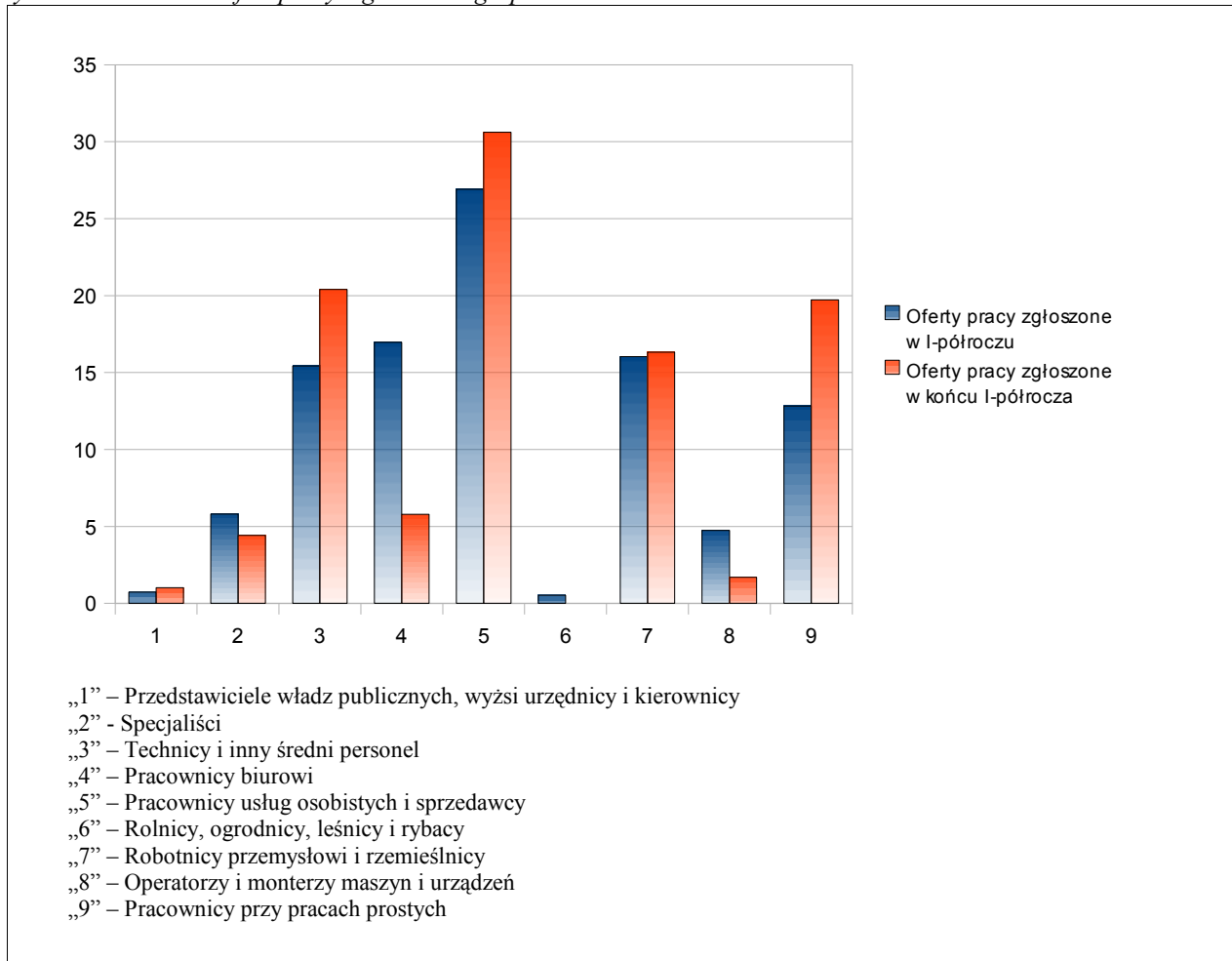
- ogrodnik terenów zieleni – 5 ofert pracy,
- rolnik upraw polowych – 2 oferty pracy,
- pozostali ogrodnicy sadownicy i pokrewni – 1 oferta pracy.

Oferty pracy z tej grupy stanowiły jedynie 0,53% wszystkich ofert, jakie napłynęły do PUP w Puławach w I półroczu 2009 roku..

Na rys. 7 przedstawiono strukturę ofert pracy wg grup wielkich. Najwięcej, bo ponad 26% ofert stanowi grupa ofert dla „Pracowników usług osobistych i sprzedawców”. W tym samym okresie 2008 roku udział tej grupy wynosił nieco ponad 15%. W tym roku zmniejszył się natomiast udział ofert dla robotników przemysłowych i rzemieślników (grupa 7) i wyniósł 16,03% przy 28,54% w roku 2008. Wynik powyżej 10% uzyskały jeszcze grupy: pracowników biurowych, techników i średniego personelu oraz pracowników przy pracach prostych.

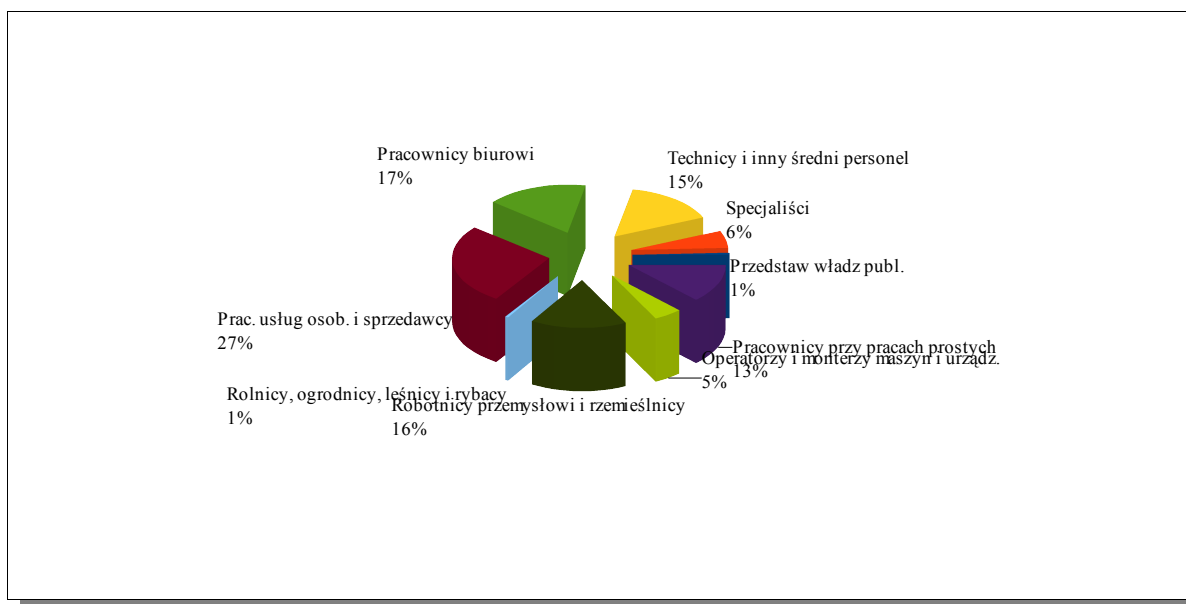
W pięciu przypadkach (grupy: 1, 3, 5, 7, 9) na koniec okresu sprawozdawczego liczba ofert pracy dostępna dla bezrobotnych była większa od liczby ofert pracy, które wpłynęły do urzędu w okresie sprawozdawczym. Świadczyć to może o trudnościach z wykorzystaniem ofert w poszczególnych grupach i być może związane to jest z występowaniem w ramach tych grup zawodów deficytowych. Trudno jest jednak stwierdzić to jednoznacznie patrząc na sytuację w ramach grup wielkich.

Rysunek 7. Struktura ofert pracy wg wielkich grup zawodów.



Źródło: Opracowanie własne na podstawie T-I/P-3a z raportu za I półrocze 2009 roku dla PUP w Puławach.

Rysunek 8. Struktura ofert pracy wg wielkich grup zawodów w powiecie puławskim na koniec I półrocza 2009.



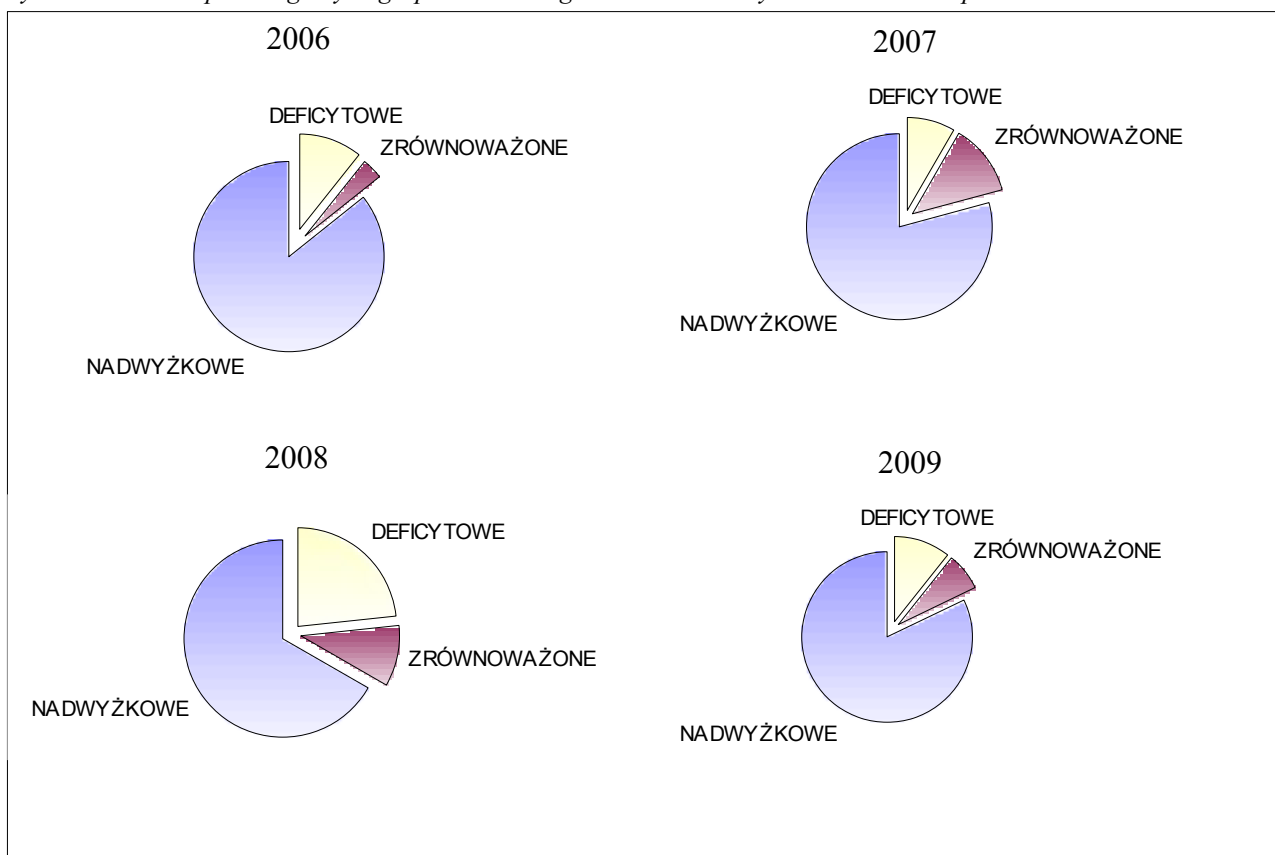
Źródło: Opracowanie własne na podstawie T-I/P-3a z raportu za I półrocze 2009 roku dla PUP w Puławach.

3. ANALIZA ZAWODÓW DEFICYTOWYCH I NADWYŻKOWYCH

Wskaźnik intensywności nadwyżki (deficytu) zawodów to iloraz średniej miesięcznej liczby zgłoszonych ofert pracy w danym zawodzie i średniej miesięcznej liczby zarejestrowanych z tym zawodem bezrobotnych. Jeżeli wskaźnik jest mniejszy od 0,9 wówczas mamy do czynienia z **zawodami nadwyżkowymi**. Wskaźnik zawierający się w przedziale domkniętym pomiędzy 0,9 a 1,1 wskazuje na **zawody zrównoważone**. Dla wskaźnika większego od 1,1 mówimy o **zawodach deficytowych**.¹

Analiza dużych grup zawodów (grupy dwucyfrowe) wskazuje, że na 28 grup 23 to grupy skupiające zawody nadwyżkowe, 3 spełniają warunki zawodów zrównoważonych, natomiast o 2 grupach można mówić w kategoriach zawodów deficytowych. W tab. 3 zamieszczono pełny wykaz dużych grup zawodów uszeregowanych od najniższego do najwyższego wskaźnika intensywności nadwyżki (deficytu) zawodów.

Rysunek 9. Udział poszczególnych grup zawodów wg wskaźnika intensywności w końcu I półrocza roku 2006-2009.



Źródło: Opracowanie własne na podstawie T-I/P-5 z raportu za I półrocze 2006-2009 roku dla PUP w Puławach.

¹ Zalecenia metodyczne do prowadzenia monitoringu zawodów deficytowych i nadwyżkowych, MGPIPS Dep. Rynku Pracy, Warszawa 2003, s. 11.

Udział zawodów nadwyżkowych (wg grup wielkich) w ogólnej liczbie zawodów powiększył się w roku 2009, i zbliżył się do poziomu z roku 2007. Stało się to głównie kosztem zawodów deficytowych, ale także w niewielkim stopniu kosztem zawodów zrównoważonych. Oznacza to duże pogorszenie sytuacji na rynku.

Tabela 3. Ranking dużych grup zawodów wg wskaźnika intensywności nadwyżki (deficytu).

Nazwa grupy zawodów	Wskaźnik intensywności nadwyżki (deficytu) zawodów
Z A W O D Y N A D W Y Ż K O W E	
LEŚNICY I RYBACY	0
ROLNICY I RYBACY PRACUJĄCY NA WŁASNE POTRZEBY	0
OPERATORZY I MONTERZY MASZYN	0,07
POZOSTALI SPECJALIŚCI	0,15
KIEROWNICY DUŻYCH I ŚREDNICH ORGANIZACJI	0,15
ROBOTNICZY POMOCNICZY W GÓRNICTWIE, PRZEMYSŁE, BUDOWNICTWIE I TRANSPORCIE	0,16
KIEROWNICY MAŁYCH PRZEDSIĘBIORSTW	0,2
POZOSTALI ROBOTNICZY PRZEMYSŁOWI I RZEMIEŚLNICY	0,21
SPECJALIŚCI NAUK FIZYCZNYCH, MATEMATYCZNYCH I TECHNICZNYCH	0,23
OGRODNICY	0,25
ROBOTNICZY OBRÓBKI METALI I MECHANICY MASZYN I URZĄDZEŃ	0,27
ROLNICY	0,29
KIEROWCY I OPERATORZY POJAZDÓW	0,3
ROBOTNICZY ZAWODÓW PRECYZYJNYCH, CERAMICY, WYTWÓRCY WYROBÓW GALANTERYJNYCH, ROBOTNICZY POLIGRAFICZNI I POKREWNI	0,33
ŚREDNI PERSONEL TECHNICZNY	0,39
MODELKI, SPRZEDAWCY I DEMONSTRATORZY	0,42
SPECJALIŚCI SZKOLNICTWA	0,42
ŚREDNI PERSONEL W ZAKRESIE NAUK BIOLOGICZNYCH I OCHRONY ZDROWIA	0,43
GÓRNICY I ROBOTNICZY BUDOWLANI	0,44
PRACOWNICY PRZY PRACACH PROSTYCH W HANDLU I USŁUGACH	0,56
SPECJALIŚCI NAUK PRZYRODNICZYCH I OCHRONY ZDROWIA	0,67
ROBOTNICZY POMOCNICZY W ROLNICTWIE, RYBOŁÓWSTWIE I POKREWNI	0,71
PRACOWNICY POZOSTAŁYCH SPECJALNOŚCI	0,75
Z A W O D Y Z R Ó W N O W A Ź O N E	
PRACOWNICY OBROTU PIENIĘŻNEGO I OBSŁUGI KLIENTÓW	0,95
OPERATORZY MASZYN I URZĄDZEŃ WYDOBYWCZYCH I PRZETWÓRCZYCH	1
PRACOWNICY USŁUG OSOBISTYCH I OCHRONY	1,02
Z A W O D Y D E F I C Y T O W E	
PRACOWNICY OBSŁUGI BIUROWEJ	1,55
NAUCZYCIELE PRAKTYCZNEJ NAUKI ZAWODU I INSTRUKTORZY	3

Źródło: Opracowanie własne na podstawie T-I/P-5 z raportu za I półrocze 2009 roku dla PUP w Puławach.

Dla 54 zawodów w I półroczu 2009 roku średnia miesięczna liczba zarejestrowanych bezrobotnych wyniosła „0”, w związku z czym dla tych zawodów nie można obliczyć wskaźnika intensywności nadwyżki (deficytu) zawodów. Taką sytuację interpretuje się jako zdecydowany deficyt w tych zawodach. Trudno tu wymienić wszystkie, ale są wśród nich takie zawody jak:

- sekretarka medyczna,
- nauczyciel/instruktor praktycznej nauki zawodu,
- specjalista do spraw rachunkowości,
- programista,
- instruktor nauki jazdy,
- historyk sztuki,
- pomoc farmaceutyczna,
- lekarz dentysta,
- doradca podatkowy,
- technik dentystyczny,
- inspektor bezpieczeństwa i higieny pracy,
- fryzjer damski,
- specjalista do spraw kadr.

Ze 158 zawodów z grup o wysokich kwalifikacjach (**grupa wielka „1” i 2”**) 122 to zawody nadwyżkowe. Należą do nich m.in.:

- psycholog,
- chemik,
- specjalista do spraw projektów/programów unijnych,
- inżynier elektronik,
- specjalista zastosowań informatyki,
- lekarz weterynarii,
- nauczyciel języka obcego,
- ekonomista,
- specjalista do spraw marketingu i handlu [sprzedaży],
- specjalista administracji publicznej,
- specjalista do spraw finansów [analityk finansowy],
- specjalista bankowości,
- pedagog,
- specjalista analizy rynku,
- doradca zawodowy,
- administrator systemów komputerowych.

W grupie trzeciej („Technicy i inny średni personel”) znalazły się 71 zawody nadwyżkowe, m.in:

- ratownik medyczny,
- masażysta,
- przedstawiciel handlowy,
- technik budownictwa,

- grafik komputerowy,
- pracownik administracyjny,
- technik ogrodnik,
- terapeuta zajęciowy,
- technik technologii chemicznej,
- technik informatyk,
- asystent ekonomiczny,
- technik mechanik,
- technik technologii odzieży,
- technik leśnik,
- technik weterynarii.

23 na 32 zawody **grupy czwartej** („Pracownicy biurowi”) to zawody nadwyżkowe. Wśród nich znalazły się m. in.:

- magazynier,
- asystent rachunkowości,
- sekretarka,
- pracownik do spraw osobowych,
- listonosz,
- asystent usług pocztowych,
- pracownik kancelaryjny,
- kasjer w przedsiębiorstwie.

W **grupie piątej** („Pracownicy usług osobistych i sprzedawcy”) zawody nadwyżkowe także przeważały, a znalazły się w niej m. in.:

- sprzedawca,
- kucharz małej gastronomii,
- opiekunka dziecięca,
- wizażystka,
- opiekunka domowa,
- szef kuchni.

W **grupie szóstej** („Rolnicy, ogrodnicy, leśnicy, i rybacy) prawie wszystkie zawody to zawody nadwyżkowe, dla których nie wpłynęła w I półroczu 2009 żadna oferta pracy. Grupę tą reprezentują m. in. takie zawody jak:

- ogrodnik terenów zieleni,
- rolnik upraw polowych,
- rolnik chmielarz,
- rolnik pracujący na własne potrzeby,
- robotnik leśny,
- sadownik,

- ogrodnik – uprawy pod osłonami,
- ogrodnik szkółkarz.

W **grupie siódmej** („Robotnicy przemysłowi i rzemieślnicy”) liczącej 128 zawodów elementarnych, 87,5% zawodów to zawody nadwyżkowe. Niektóre z nich to:

- tynkarz,
- zbrojarz,
- stolarz budowlany,
- elektryk [elektryk] zakładowy,
- spawacz ręczny gazowy,
- mechanik samochodów osobowych,
- blacharz samochodowy,
- murarz,
- piekarz,
- cieśla,
- szwaczka,
- stolarz meblowy,
- ubojowy,
- mechanik samochodów ciężarowych,
- monter instalacji wodociągowych i kanalizacyjnych,
- cukiernik,
- mechanik pojazdów samochodowych,
- ślusarz,
- dekarz,
- monter/składacz okien,
- malarz budowlany,
- monter instalacji centralnego ogrzewania i ciepłej wody,
- krawiec.

Z **ósmej grupy** („Operatorzy i monterzy maszyn i urządzeń”) 56 zawodów stanowiło grupę zawodów nadwyżkowych. Oto niektóre z nich:

- monter mebli,
- kierowca operator wózków jezdniowych,
- kierowca autobusu,
- kierowca samochodu ciężarowego,
- kierowca samochodu osobowego,
- operator sprzętu do robót ziemnych.

W **dziwiątej grupie** („Pracownicy przy pracach prostych”) zawodów na 47 zawodów 42 (89,4%) pozostawało zawodami nadwyżkowymi. Należy tu wymienić m. in.:

- pokojowa,
- dozorca,

- praczka,
- prasowaczka,
- robotnik budowlany,
- sprzątaczką,
- robotnik drogowy,
- woźny,
- robotnik pomocniczy w przemyśle przetwórczym,
- pozostali robotnicy przy pracach prostych w przemyśle.

W tabeli 4 umieszczona została lista wybranych 30 zawodów nadwyżkowych.

Tabela 4. Wybrane zawody nadwyżkowe w ujęciu zawodów elementarnych.

Nazwa zawodu	Wskaźnik intensywności nadwyżki (deficytu) zawodów
Tynkarz	0,86
Dozorca	0,82
Zbrojarz	0,8
Psycholog	0,75
Ratownik medyczny	0,73
Ogrodnik terenów zieleni	0,71
Praczka	0,71
Stolarz budowlany	0,67
Chemik	0,67
Inżynier mechanik – maszyny i urządzenia przemysłowe	0,67
Inżynier mechanik – technologia mechaniczna	0,67
Rolnik upraw polowych	0,67
Masażysta [zawód szkolny: technik masażysta]	0,62
Elektromonter [elektryk] zakładowy	0,62
Monter mebli	0,6
Kierowca operator wózków jezdniowych	0,56
Przedstawiciel handlowy [przedstawiciel regionalny]	0,55
Grafik komputerowy	0,5
Inżynier elektronik	0,5
Inżynier mechanik – środki transportu	0,5
Obuwnik przemysłowy	0,5
Spawacz ręczny gazowy	0,5
Technik budownictwa	0,5
Biolog	0,5
Kierownik działu osobowego i działów pokrewnych	0,5

Nazwa zawodu	Wskaźnik intensywności nadwyżki (deficytu) zawodów
Specjalista do spraw projektów/programów unijnych	0,5
Pozostali mechanicy pojazdów samochodowych	0,5
Mechanik samochodów osobowych	0,46
Błacharz samochodowy	0,45

Źródło: Opracowanie własne na podstawie T-I/P-4 z raportu za I półrocze 2009 roku dla PUP w Puławach.

W klasyfikacji zawodów wg elementarnych (kod sześciocyfrowy) w I półroczu 2009 roku 87 zawodów znalazło się w grupie zawodów deficytowych (w ubiegłym roku było ich 128). W tabeli 5 zamieszczono tylko niektóre z nich.

Tabela 5. Zawody deficytowe w ujęciu elementarnych zawodów.

Nazwa zawodu	Wskaźnik intensywności nadwyżki (deficytu) zawodów
Opiekunka środowiskowa	26
Konserwator części	14
Rejestratorka medyczna	9
Pozostali masaż, robotnicy w przetwórstwie ryb i pokrewni	6
Bibliotekarz	5
Diagnosta samochodowy	4
Monter konstrukcji budowlanych	4
Fakturzystka	3,5
Pozostali robotnicy pomocniczy w rolnictwie i pokrewni	3,33
Specjalista do spraw zamówień publicznych	3
Nauczyciel przedszkola	3
Pracownik biurowy [zawód szkolny: technik prac biurowych]	2,49
Aparatowy procesów chemicznych	2,4
Księgowy [samodzielny]	2,25
Operator maszyn drogowych [zawód szkolny: mechanik maszyn i urządzeń drogowych]	2
Psycholog kliniczny	2
Pracownik informacji turystycznej	2
Lakiernik samochodowy	2
Pracownik ochrony mienia i osób [zawód szkolny: technik ochrony fizycznej osób i mienia]	1,97
Handlowiec [zawód szkolny: technik handlowiec]	1,83
Brukarz	1,8
Agent ubezpieczeniowy	1,67

Nazwa zawodu	Wskaźnik intensywności nadwyżki (deficytu) zawodów
Monter instalacji gazowych	1,5
Laborant chemiczny	1,5
Kelner	1,44
Animator kultury	1,33
Konserwator budynków	1,33
Asystentka stomatologiczna	1,33
Glazurnik	1,33
Technik elektryk	1,27

Źródło: Opracowanie własne na podstawie T-I/P-4 z raportu za I półrocze 2009 roku dla PUP w Puławach.

Zawody stają się deficytowymi już wówczas, gdy średnia miesięczna liczba ofert pracy w danym zawodzie jest większa od średniej miesięcznej liczby zarejestrowanych bezrobotnych z tym zawodem. Możemy więc mówić o deficycie danego zawodu już wtedy, gdy w miesiącu wpłynie jedna oferta pracy w zawodzie, którego nie posiada żaden zarejestrowany w tym czasie bezrobotny.

Wysokie kwalifikacje zawodowe niezbędne do wykonywania niektórych prac mogą także powodować, że dany zawód siłą rzeczy staje się zawodem deficytowym (tu np.: inżynier mechanik, wychowawca w placówkach oświatowych, inżynier rolnictwa). Podobnie dzieje się w przypadku, gdy wymagania pracodawcy odnośnie doświadczenia zawodowego są wysokie, co nierzadko utrudnia pozyskanie w krótkim czasie odpowiedniego pracownika.

Niektóre zawody mogą także zostać uznane za deficytowe okresowo. Jest to związane z chwilowym, często sezonowym, zwiększonym popytem na pracowników w danym zawodzie. Można przypuszczać, że taka sytuacja ma miejsce właśnie w I półroczu roku, gdy na przykład rozpoczynają się roboty budowlane.

Zawody zrównoważone to idealna sytuacja, w której zachodzi równowaga na rynku pracy. Niestety, zawodów tych jest niewiele. Wg grup elementarnych (sześciocyfrowych) można wskazać jedynie 27 zawodów zrównoważone (tab. 6).

Tabela 6. Elementarne zawody zrównoważone w I półroczu 2009 r.

Nazwa zawodu	Wskaźnik intensywności nadwyżki (deficytu) zawodów
Kosmetyczka [zawód szkolny: technik usług kosmetycznych]	1,08
Spawacz ręczny łukiem elektrycznym	1,07
Fryzjer [zawody szkolne: fryzjer, technik usług fryzjerskich]	1,06
Bufetowy [barman]	1,05
Technik geodeta	1

Nazwa zawodu	Wskaźnik intensywności nadwyżki (deficytu) zawodów
Specjalista do spraw reklamy	1
Specjalista do spraw rekrutacji pracowników	1
Inżynier rolnictwa	1
Instruktor amatorskiego ruchu artystycznego	1
Specjalista do spraw ubezpieczeń majątkowych i osobowych	1
Ratownik wodny	1
Inżynier automatyki i robotyki	1
Operator [maszynista] stacji pomp	1
Elektromechanik pojazdów samochodowych	1
Logopeda	1
Wychowawca w placówkach oświatowych, wychowawczych i opiekuńczych	1
Specjalista ochrony środowiska	1
Technik analityk	1
Nauczyciel przedmiotów zawodowych artystycznych	1
Kierownik małego przedsiębiorstwa w gospodarce magazynowej, transporcie i łączności	1
Pielęgniarka	1
Recepcjonista	1
Monter rusztowań	1
Pomoc kuchenna	0,97
Robotnik gospodarczy	0,95
Fizjoterapeuta	0,93
Kucharz	0,92

Źródło: Opracowanie własne na podstawie T-I/P-4 z raportu za I półrocze 2009 roku dla PUP w Puławach.

Zawody nadwyżkowe, szczególnie te, dla których nie wpływają oferty pracy, często prowadzą do długotrwałego bezrobocia. To niepożądane zjawisko występuje także w PUP w Puławach i **na koniec czerwca 2009 zarejestrowanych było 1.851 bezrobotnych (ponad 43,6%) pozostających bez pracy powyżej 12 miesięcy (w ciągu ostatnich 2 lat).**

W tab. 7 zawarto wszystkie duże grupy zawodów uszeregowane od najwyższego wskaźnika długotrwałego bezrobocia.

Tabela 7. Ranking zawodów wg kodu dwucyfrowego generujących długotrwałe bezrobocie w I półroczu 2009 r.

Nazwa grupy zawodów	Wskaźnik długotrwałego bezrobocia
LEŚNICY I RYBACY	0,6
ROLNICY	0,45
PRACOWNICY OBSŁUGI BIUROWEJ	0,36

Nazwa grupy zawodów	Wskaźnik długotrwałego bezrobocia
KIEROWNICY MAŁYCH PRZEDSIĘBIORSTW	0,35
NAUCZYCIELE PRAKTYCZNEJ NAUKI ZAWODU I INSTRUKTORZY	0,33
KIEROWNICY DUŻYCH I ŚREDNICH ORGANIZACJI	0,33
PRACOWNICY OBROTU PIENIĘŻNEGO I OBSŁUGI KLIENTÓW	0,31
PRACOWNICY PRZY PRACACH PROSTYCH W HANDLU I USŁUGACH	0,29
SPECJALIŚCI SZKOLNICTWA	0,28
MODELKI, SPRZEDAWCY I DEMONSTRATORZY	0,26
OPERATORZY MASZYN I URZĄDZEŃ WYDOBYWCZYCH I PRZETWÓRCZYCH	0,26
ROBOTNICY ZAWODÓW PRECYZYJNYCH, CERAMICY, WYTWÓRCY WYROBÓW GALANTERYJNYCH, ROBOTNICY POLIGRAFICZNI I POKREWNI	0,25
ROBOTNICY OBRÓBKI METALI I MECHANICY MASZYN I URZĄDZEŃ	0,21
KIEROWCY I OPERATORZY POJAZDÓW	0,21
ROBOTNICY POMOCNICZY W ROLNICTWIE, RYBOŁÓWSTWIE I POKREWNI	0,2
OPERATORZY I MONTERZY MASZYN	0,2
GÓRNICY I ROBOTNICY BUDOWLANI	0,19
ROBOTNICY POMOCNICZY W GÓRNICTWIE, PRZEMYSŁE, BUDOWNICTWIE I TRANSPORCIE	0,18
POZOSTALI ROBOTNICY PRZEMYSŁOWI I RZEMIEŚLNICY	0,17
PRACOWNICY POZOSTAŁYCH SPECJALNOŚCI	0,16
PRACOWNICY USŁUG OSOBISTYCH I OCHRONY	0,16
OGRODNICY	0,14
SPECJALIŚCI NAUK PRZYRODNICZYCH I OCHRONY ZDROWIA	0,14
ŚREDNI PERSONEL TECHNICZNY	0,11
POZOSTALI SPECJALIŚCI	0,09
ŚREDNI PERSONEL W ZAKRESIE NAUK BIOLOGICZNYCH I OCHRONY ZDROWIA	0,05
SPECJALIŚCI NAUK FIZYCZNYCH, MATEMATYCZNYCH I TECHNICZNYCH	0,05
ROLNICY I RYBACY PRACUJĄCY NA WŁASNE POTRZEBY	0

Źródło: Opracowanie własne na podstawie T-I/P-7 z raportu za I półrocze 2009 roku dla PUP w Puławach.

Wśród zawodów generujących długotrwałe bezrobocie znalazło się 150 zawodów ze wskaźnikiem większym od „0”. Są to m. in.:

- położne,
- pośrednicy ubezpieczeniowi,
- rolnicy produkcji roślinnej,
- operatorzy aparatury medycznej,

- księgowi,
- pracownicy domowej opieki osobistej,
- sekretarki,
- nauczyciele praktycznej nauki zawodu i instruktorzy,
- portierzy, woźni i pokrewni,
- opiekunki dziecięce,
- pomoce i sprzątaczkę biurowe, hotelowe i podobne,
- elektrycy,
- betoniarze,
- ślusarze i pokrewni,
- sprzedawcy i demonstratorzy,
- malarze budowlani i pokrewni,
- recepcjoniści i rejestratorzy,
- pielęgniarki,
- asystenci i technicy dentystyczni,
- kierowcy samochodów osobowych,
- dekarze,
- mechanicy pojazdów samochodowych,
- specjaliści do spraw finansowych,
- robotnicy pomocniczy w budownictwie ogólnym,
- pracownicy pomocy społecznej i pracy socjalnej,
- kierowcy samochodów ciężarowych,
- kucharze,
- ekonomiści,
- technicy mechanicy.

Z zestawienia bezrobotnych i ofert pracy według PKD (tab. 8) wynika, że w sekcji „Pozostała działalność usługowa” zarejestrowało się najwięcej bezrobotnych. Jest to także sekcja, w ramach której jednocześnie wpływa najwięcej ofert pracy, chociaż widać, że zapotrzebowanie na nie jest większe. Nieco inna sytuacja ma miejsce w sekcji „Handel hurtowy i detaliczny; naprawa pojazdów samochodowych, włączając motocykle”, gdzie dla 14,17% zarejestrowanych w I półroczu 2009 r. bezrobotnych udział zgłoszonych ofert pracy wyniósł 19,84%. Analizując dane zawarte w tabeli 7 w dużym uproszczeniu można zbadać, w jakich sekcjach występuje największe pokrycie zapotrzebowania na oferty pracy.

Tabela 8. Struktura bezrobotnych i ofert pracy według PKD w powiecie puławskim w I półroczu 2009.

Sekcja PKD	Bezrobotni zarejestrowani w I-półroczu	Bezrobotni stan w końcu I-półrocza	Oferty pracy zgłoszone w I-półroczu	Oferty pracy stan w I-półroczu
Pozostała działalność usługowa	37,73	20,07	19,44	27,89
Handel hurtowy i detaliczny; naprawa pojazdów samochodowych, włączając motocykle	14,17	13,4	19,84	15,99
Przetwórstwo przemysłowe	14,05	18,25	8,95	5,1
Budownictwo	12,79	13,3	12,09	9,52
Transport i gospodarka magazynowa	4,2	3,96	2,74	1,02
Administracja publiczna i obrona narodowa; obowiązkowe zabezpieczenia społeczne	3,17	4,11	10,69	17,69
Rolnictwo, leśnictwo, łowiectwo i rybactwo	2,93	3,47	3,67	0
Opieka zdrowotna i pomoc społeczna	2,61	3,09	5,81	5,78
Działalność związana z zakwaterowaniem i usługami gastronomicznymi	1,82	2,04	7,55	7,48
Działalność profesjonalna, naukowa i techniczna	1,54	1,96	0,33	0
Edukacja	1,35	2	3,94	2,04
Działalność finansowa i ubezpieczeniowa	0,91	1,4	2,94	3,74
Informacja i komunikacja	0,75	0,91	0	0
Działalność związana z obsługą rynku nieruchomości	0,71	0,7	0,27	0,68
Działalność związana z kulturą, rozrywką i rekreacją	0,55	1,33	1,47	2,72
Działalność w zakresie usług administrowania i działalność wspierająca	0,28	0,42	0	0
Dostawa wody; gospodarowanie ściekami i odpadami oraz działalność związana z rekultywacją	0,2	0,32	0	0
Wytwarzanie i zaopatrywanie w energię elektryczną, gaz, parę wodną, gorącą wodę i powietrze do układów klimatyzacyjnych	0,12	0,11	0,2	0,34
Gospodarstwa domowe zatrudniające pracowników; gospodarstwa domowe produkujące wyroby i świadczące usługi na własne potrzeby	0,08	0,07	0,07	0
Górnictwo i wydobywanie	0,04	0,14	0	0
Organizacje i zespoły eksterytorialne	0	0,04	0	0
Działalność nie zidentyfikowana	0	8,91	0	0

Źródło: Opracowanie własne na podstawie T-I/P-9a z raportu za I półrocze 2009 roku dla PUP w Puławach.

W tab. 9 zamieszczono duże grupy zawodów ze względu na wskaźnik szansy uzyskania oferty pracy.

Tabela 9. Ranking zawodów dużych grup wg wskaźnika szansy uzyskania oferty.

Nazwa grupy zawodów	Wskaźnik szansy uzyskania oferty
NAUCZYCIELE PRAKTYCZNEJ NAUKI ZAWODU I INSTRUKTORZY	0,67
PRACOWNICY USŁUG OSOBISTYCH I OCHRONY	0,19
PRACOWNICY OBSŁUGI BIUROWEJ	0,18
PRACOWNICY OBROTU PIENIĘŻNEGO I OBSŁUGI KLIENTÓW	0,16
SPECJALIŚCI NAUK PRZYRODNICZYCH I OCHRONY ZDROWIA	0,13
OPERATORZY MASZYN I URZĄDZEŃ WYDOBYWCZYCH I PRZETWÓRCZYCH	0,13
ROBOTNICZY POMOCNICZY W ROLNICTWIE, RYBOŁÓWSTWIE I POKREWNI	0,11
PRACOWNICY POZOSTAŁYCH SPECJALNOŚCI	0,1
GÓRNICY I ROBOTNICZY BUDOWLANI	0,08
ŚREDNI PERSONEL W ZAKRESIE NAUK BIOLOGICZNYCH I OCHRONY ZDROWIA	0,08
MODELKI, SPRZEDAWCY I DEMONSTRATORZY	0,08
PRACOWNICY PRZY PRACACH PROSTYCH W HANDLU I USŁUGACH	0,07
ŚREDNI PERSONEL TECHNICZNY	0,06
KIEROWCY I OPERATORZY POJAZDÓW	0,06
SPECJALIŚCI NAUK FIZYCZNYCH, MATEMATYCZNYCH I TECHNICZNYCH	0,05
ROBOTNICZY OBRÓBKI METALI I MECHANICY MASZYN I URZĄDZEŃ	0,05
KIEROWNICY MAŁYCH PRZEDSIĘBIORSTW	0,04
SPECJALIŚCI SZKOLNICTWA	0,04
POZOSTALI ROBOTNICZY PRZEMYSŁOWI I RZEMIEŚLNICY	0,04
KIEROWNICY DUŻYCH I ŚREDNICH ORGANIZACJI	0,04
ROBOTNICZY POMOCNICZY W GÓRNICTWIE, PRZEMYSŁE, BUDOWNICTWIE I TRANSPORCIE	0,03
POZOSTALI SPECJALIŚCI	0,02
ROLNICY	0,02
OGRODNICY	0,02
ROBOTNICZY ZAWODÓW PRECYZYJNYCH, CERAMICY, WYTWÓRCY WYROBÓW GALANTERYJNYCH, ROBOTNICZY POLIGRAFICZNI I POKREWNI	0,02
OPERATORZY I MONTERZY MASZYN	0,01
LEŚNICY I RYBACY	0
ROLNICY I RYBACY PRACUJĄCY NA WŁASNE POTRZEBY	0

Źródło: Opracowanie własne na podstawie T-I/P-10 z raportu za I półrocze 2009 roku dla PUP w Puławach.

Nadal największy wskaźnik szansy uzyskania oferty pracy, chociaż nieco mniejszy niż w roku ubiegłym, posiadają nauczyciele praktycznej nauki zawodu. Operatorzy maszyn i urządzeń wydobywczych i przetwórczych, którzy w roku 2008 zajmowali drugie miejsce pod względem tego wskaźnika, w tym roku zajęli dopiero szóstą lokatę, na korzyść pracowników usług osobistych i ochrony, pracowników obsługi biurowej, pracowników obrotu pieniężnego i obsługi klientów, specjalistów nauk przyrodniczych i ochrony zdrowia.

Znacznie spadły szanse na pozyskanie ofert, w porównaniu z rokiem ubiegłym, kierowców i operatorów pojazdów, ogrodników oraz pozostałych robotników przemysłowych i rzemieślników. Nie zmieniła się w porównaniu z I półroczem 2008 sytuacja sprzedawców.

WNIOSKI

Ranking zawodów deficytowych i nadwyżkowych za I półrocze przeprowadzony został już po raz piąty. Odnotowywany od wielu miesięcy spadek poziomu bezrobocia w Powiecie Puławskim zatrzymał się i od sierpnia/września 2008 roku bezrobocie na naszym terenie zachowuje swój trend sezonowy, ale na wyższym poziomie stopy bezrobocia. Kilkuletnie obserwacje rynku pracy pod kątem zawodów deficytowych i nadwyżkowych pozwalają stwierdzić, że jest on podatny na zmiany w gospodarce lokalnej (np. zwolnienia grupowe, otwarcie centrum handlowego) jak też trendy w gospodarce krajowej (wzrost budownictwa, emigracja zawodowa za granicę, czy znany wszystkim globalny kryzys gospodarczy).

W I półroczu 2009 nie odnotowano większych zdarzeń, mających bezpośredni wpływ na poszczególne zawody czy grupy zawodów. Jedynym zwolnieniem grupowym, które mogło mieć wpływ na sytuację w I półroczu 2009 roku były zwolnienia pod koniec 2008 roku w związku z upadłością firmy transportowej w Puławach. Odnotowano wzrost liczby bezrobotnych w zawodzie kierowca samochodów ciężarowych.

Nadal najwięcej bezrobotnych nie posiada żadnego zawodu. Jednak odsetek tych osób stale się zmniejsza. Ponadto okazuje się, że osoby bez zawodu nie pozostają częściej bez pracy powyżej 12 miesięcy aniżeli osoby posiadające zawód wyuczony/wykonywany. Charakteryzują się więc dość dużą rotacją chociażby też z tego powodu, że osób takich rejestruje się w okresie sprawozdawczym najwięcej.

Najwięcej bezrobotnych posiadających zawód to osoby z grupy robotników przemysłowych i rzemieślników, pracowników przy pracach prostych, pracowników usług osobistych i sprzedaży oraz techników i średniego personelu technicznego. W porównaniu z rokiem 2008 nastąpił wzrost liczby bezrobotnych robotników pomocniczych w górnictwie, przemyśle, budownictwie i transporcie, robotników budowlanych, obróbki metali i mechaników maszyn i urządzeń. Zmniejszyła się natomiast liczba pracowników obsługi biurowej i specjalistów szkolnictwa. Także ze względu na zawód wg sześciocyfrowego kodu zawodów wzrosła liczba bezrobotnych sprzedawców oraz robotników budowlanych, spadła natomiast liczba pracowników biurowych. Przeważająca część bezrobotnych mężczyzn to robotnicy budowlani, sprzedawcy, murarze, ślusarze, kierowcy samochodów ciężarowych, robotnicy gospodarczy. Wśród kobiet dominują sprzedawcy, pracownicy biurowi sprzątaczk, szwaczki, robotnicy pomocniczy w przemyśle przetwórczym, sortowacze, technicy ekonomiści i kucharze. Wśród sprzątaczek i szwaczek odnotowano wzrost liczby bezrobotnych kobiet w porównaniu do roku ubiegłego, mniej natomiast zarejestrowanych było techników ekonomistów i kucharzy.

Zawody częściej występujące wśród bezrobotnych zwykle wskazują także na osoby długotrwale bezrobotne. Tak było w przypadku sprzedawców, pracowników biurowych, sprzątaczek, robotników budowlanych, ślusarzy, robotników pomocniczych w przemyśle przetwórczym.

I półrocze 2009 roku charakteryzowało się dalszym spowolnieniem napływu ofert pracy. Ich liczba drastycznie spadła w zestawieniu do tego samego okresu 2008 roku (wpłynęło o 930 ofert pracy

mniej). Widać tu wyraźnie załamanie się pozytywnego trendu jaki miał miejsce w latach 2006-2007 oraz wpływ niepokojących sygnałów dotyczących kryzysu gospodarczego.

W omawianym okresie więcej ofert pracy niż w roku ubiegłym skierowanych było do pracowników usług osobistych i sprzedaży. Spadek liczby zgłaszanych ofert pracy nastąpił natomiast w dziedzinie budownictwa (robotnicy przemysłowi i rzemieślnicy), ale i tak liczba ofert dla osób z tej grupy zawodów jest jedną z największych. Dużo ofert pracy zarejestrowano także dla pracowników biurowych.

Z danych statystycznych wynika, że większe szanse uzyskania oferty pracy mają pracownicy usług osobistych i ochrony oraz pracownicy obsługi biurowej. Ze znalezieniem pracy nie powinni mieć problemów nauczyciele praktycznej nauki zawodu oraz operatorzy maszyn i urządzeń wydobywczych i przetwórczych, chociaż szanse tych ostatnich zmniejszyły się w porównaniu z I półroczem 2008.

Powyższe rozważania mogą dać pewien ogłęd na sytuację bezrobotnych na lokalnym rynku pracy i takie założenie sugeruje się tu przyjąć. Wnikliwa analiza konkretnych sytuacji poszczególnych osób może dać zupełnie inny obraz. Dlatego jest bardzo ważne, aby z uwagą analizować zgromadzone dane i nie poddawać się pewnym uogólnieniom. Widzimy, jak od kilku lat niektóre zawody powtarzają się w rankingach i nadal znajdują się w czołówce np. zawodów nadwyżkowych lub generujących długotrwałe bezrobocie. Nie wolno ich lekceważyć, ale z drugiej strony nie należy pochopnie podchodzić do wyników rankingów zawodów zrównoważonych lub deficytowych. Wystarczy, by dla jednego zarejestrowanego bezrobotnego w zawodzie „X” znalazła się jedna (lub więcej) oferta w tym zawodzie, statystyka wykaże zawód jako zawód zrównoważony lub deficytowy. Rzeczywistość może okazać się inna.

SPIS TABEL

Tabela 1. Struktura bezrobotnych wg dużych grup zawodowych w I półroczu 2008 i 2009.....	6
Tabela 2. Bezrobotni wg zawodów (kod 6-cyfrowy) - wybrane zawody licznie reprezentowane.....	8
Tabela 3. Ranking dużych grup zawodów wg wskaźnika intensywności nadwyżki (deficytu).....	21
Tabela 4. Wybrane zawody nadwyżkowe w ujęciu zawodów elementarnych.	25
Tabela 5. Zawody deficytowe w ujęciu elementarnych zawodów.	26
Tabela 6. Elementarne zawody zrównoważone w I półroczu 2009 r.....	27
Tabela 7. Ranking zawodów wg kodu dwucyfrowego generujących długotrwałe bezrobocie w I półroczu 2009 r.....	28
Tabela 8. Struktura bezrobotnych i ofert pracy według PKD w powiecie puławskim w I półroczu 2009.....	31
Tabela 9. Ranking zawodów dużych grup wg wskaźnika szansy uzyskania oferty.....	32

SPIS RYSUNKÓW

Rysunek 1. Stopa bezrobocia w Powiecie Puławskim w 2008 i I półroczu 2009.....	5
Rysunek 2. Struktura zawodów wg wielkich grup zawodów (stan na 30.06.2009).....	6
Rysunek 3. Najliczniej reprezentowane zawody I półrocza 2009 na tle 2008 roku.....	9
Rysunek 4. Struktura napływu bezrobotnych wg dużych grup zawodów w I półroczu 2009.....	10
Rysunek 5. Napływ ofert pracy w latach 2005-2009 (w I półroczu).....	15
Rysunek 6. Struktura ofert pracy pozyskanych w I półroczu 2009 r.....	16
Rysunek 7. Struktura ofert pracy wg wielkich grup zawodów.....	19
Rysunek 8. Struktura ofert pracy wg wielkich grup zawodów w powiecie puławskim na koniec I półrocza 2009.....	19
Rysunek 9. Udział poszczególnych grup zawodów wg wskaźnika intensywności w końcu I półrocza roku 2006-2009.....	20