



---

**RANKING ZAWODÓW**  
**DEFICYTOWYCH I NADWYŻKOWYCH**  
**W POWIECIE PUŁAWSKIM**  
**W I PÓŁROCZU 2010 ROKU**

Przedruk w całości lub w części oraz wykorzystanie  
danych statystycznych w druku dozwolone  
wyłącznie z podaniem źródła

*Opracował:*  
*starszy informatyk*  
*Robert Morszczyzna*

---

## **Spis treści**

WSTĘP.....	3
1. ANALIZA BEZROBOCIA WG ZAWODÓW (GRUP ZAWODÓW).....	4
2. ANALIZA OFERT PRACY WG ZAWODÓW (GRUP ZAWODÓW).....	14
3. ANALIZA ZAWODÓW DEFICYTOWYCH I NADWYŻKOWYCH.....	19
WNIOSKI.....	33
SPIS TABEL.....	35
SPIS RYSUNKÓW.....	36

## WSTĘP

Niniejszy ranking zawodów deficytowych i nadwyżkowych w Powiecie Puławskim jest kolejnym, tego typu materiałem przygotowanym przez PUP w Puławach.

Celem opracowania jest przeprowadzenie monitoringu zawodów pod kątem ich nadwyżek i braków na potrzeby samego Powiatowego Urzędu Pracy jak i innych organów i instytucji zainteresowanych problematyką rynku pracy, a w szczególności dla Wojewódzkiego Urzędu Pracy, Starosty, dyrektorów szkół ponadgimnazjalnych i wybranych instytucji szkoleniowych.

Podstawą do opracowania materiału jest przede wszystkim zapis zawarty w art. 9 ust. 1 pkt. 9 ustawy o promocji zatrudnienia i instytucjach rynku pracy (Dz. U. Nr 99, poz. 1001 z późn. zm.), mówiący o opracowywaniu przez samorząd powiatu analiz i sprawozdań, w tym prowadzenie monitoringu zawodów deficytowych i nadwyżkowych, jako jedno z zadań w zakresie polityki rynku pracy. Ponadto jest to kontynuacja obserwacji lokalnego rynku pracy pod kątem zawodów, które reprezentowane są przez bezrobotnych i ma stanowić pewną całość oraz pozwolić zaobserwować istotne zmiany w tej dziedzinie.

Analizę bezrobocia w Powiecie Puławskim rozpocznie zestawienie wybranych dużych grup zawodowych (kod 2 cyfrowy) i elementarnych grup (kod 4 cyfrowy). W części 1 zestawione będą wyniki analizy z I półrocza 2009 w wynikami analizy tegorocznej.

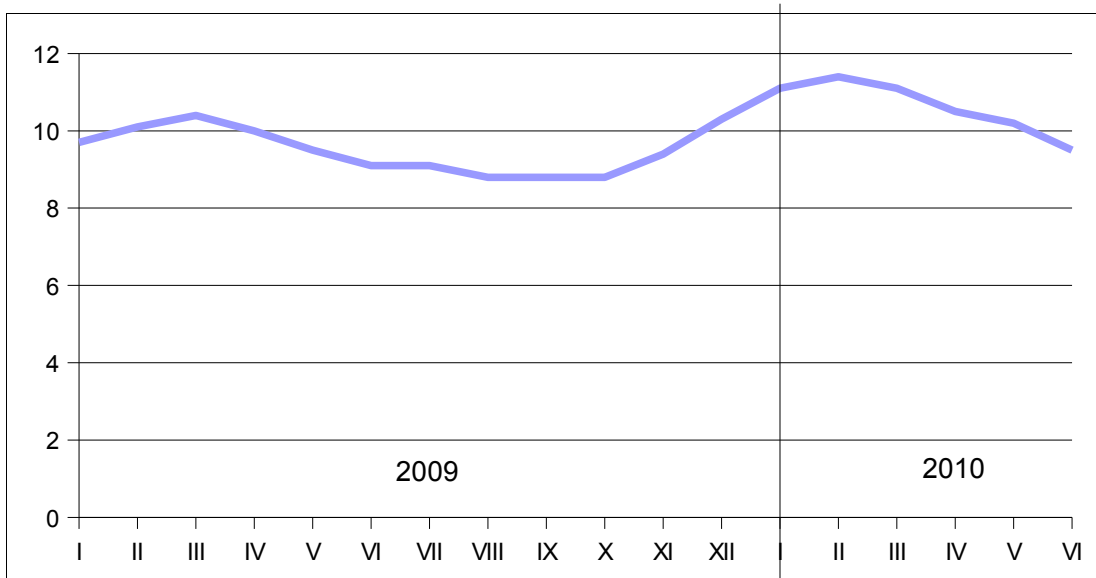
Analogiczna analiza, ale w odniesieniu do ofert pracy, zostanie przeprowadzona w części 2.

Część 3 to monitoring zawodów deficytowych i nadwyżkowych, z którego wnioski zawarto w części 4.

# 1. ANALIZA BEZROBOCIA WG ZAWODÓW (GRUP ZAWODÓW)

Na koniec I półrocza 2010 roku w Powiatowym Urzędzie Pracy w Puławach zarejestrowanych było 4.471 osób bezrobotnych, o 228 więcej niż w tym samym okresie poprzedniego roku. Wówczas stopa bezrobocia sięgała 9,1%, na koniec czerwca br. wyniosła 9,5% (wzrost o 0,4%) (rys.1).

Rysunek 1. Stopa bezrobocia w Powiecie Puławskim w 2009 i I półroczu 2010.

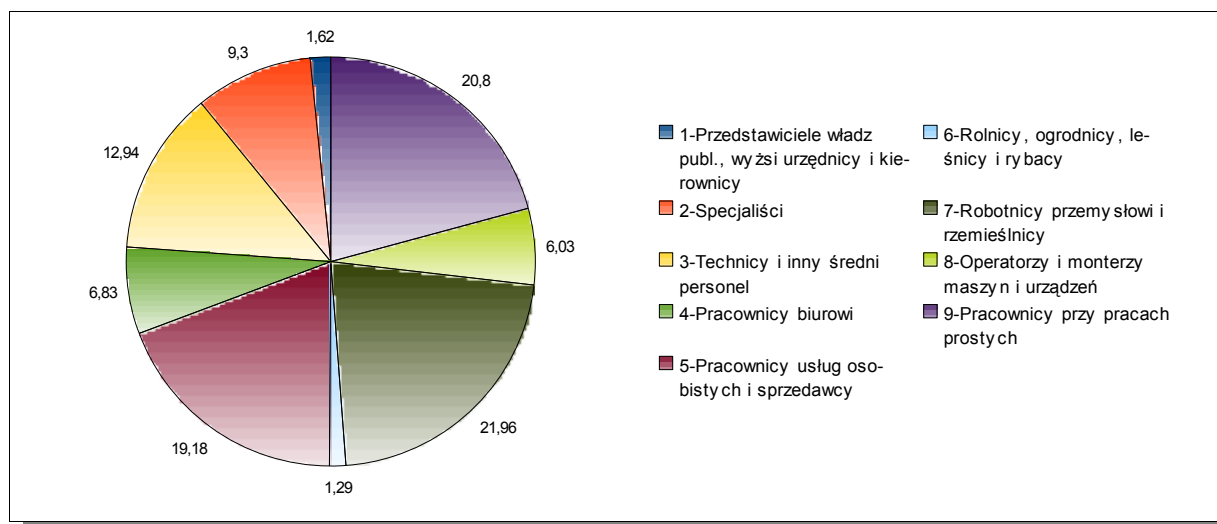


Źródło: Opracowanie własne na podstawie danych GUS.

Systematyczny, ale łagodny spadek stopy bezrobocia występował do sierpnia 2009 roku. Od tego czasu do lutego 2010 stopa bezrobocia wzrosła z poziomu 8,8% aż do 11,4% na koniec lutego 2010. Na koniec II półrocza 2010 udało się osiągnąć poziom zbliżony do tego sprzed roku. Oczywistym jest tym samym wzrost ogólnej liczby bezrobotnych w tym czasie. W niniejszym opracowaniu postaramy się zbadać, czy i jakie zmiany miały miejsce w odniesieniu do poszczególnych grup zawodów.

W porównaniu do pierwszego półrocza 2009 roku nie zmieniła się struktura występowania zawodów wśród bezrobotnych (ogółem) według grup wielkich klasyfikacji. Wśród zarejestrowanych na koniec czerwca br. bezrobotnych najwięcej, bo aż 21,6% było robotników przemysłowych i rzemieślników (spadek o 2%). Duży odsetek stanowili także pracownicy przy pracach prostych (20,8% - wzrost o ok. 0,5%), pracownicy usług osobistych i sprzedawcy (19,18% - wzrost o ponad 2%) oraz technicy i średni personel techniczny (12,94% - spadek o 0,55%) (rys. 2).

Rysunek 2. Struktura zawodów wg wielkich grup zawodów (stan na 30.06.2010).



Źródło: Opracowanie własne na podstawie T-I/P-1a raportu za I półrocze 2010 dla PUP w Puławach.

Tabela 1 przedstawia porównanie udziału bezrobotnych wg grup dużych (dwucyfrowy kod zawodu) wg stanu na koniec I półrocza 2009 i 2010. W przypadku 17 grup wystąpił spadek udziału w ogólnej liczbie bezrobotnych. Największy spadek wystąpił w grupach: „Pozostali robotnicy przemysłowi i rzemieślnicy”, „Pracownicy przy pracach prostych w handlu i usługach”, „Robotnicy obróbki metali i mechanicy maszyn i urządzeń”. Duże wzrosty odnotowano natomiast w grupach: „Pracownicy usług osobistych i ochrony”, „Robotnicy pomocniczy w górnictwie, przemyśle, budownictwie i transporcie”, „Modelki, sprzedawcy i demonstratorzy”.

Tabela 1. Struktura bezrobotnych wg dużych grup zawodowych w I półroczu 2009 i 2010.

GRUPA ZAWODOWA	Udział (w %)	
	2009	2010
SIŁY ZBROJNE	0	<b>0,05</b>
ROLNICY I RYBACY PRACUJĄCY NA WŁASNE POTRZEBY	0,06	0,05
NAUCZYCIELE PRAKTYCZNEJ NAUKI ZAWODU I INSTRUKTORZY	0,08	0,08
LEŚNICY I RYBACY	0,14	<b>0,15</b>
ROBOTNICZY POMOCNICZY W ROLNICTWIE, RYBOŁÓWSTWIE I POKREWNI	0,28	0,26
ROBOTNICZY ZAWODÓW PRECYZYJNYCH, CERAMICY, WYTWÓRCY WYROBÓW GALANTERYJNYCH, ROBOTNICZY POLIGRAFICZNI I POKREWNI	0,22	<b>0,34</b>
KIEROWNICY MAŁYCH PRZEDSIĘBIORSTW	0,95	0,9
KIEROWNICY DUŻYCH I ŚREDNICH ORGANIZACJI	1,09	0,72
ROLNICY	0,31	<b>0,85</b>
SPECJALIŚCI NAUK PRZYRODNICZYCH I OCHRONY ZDROWIA	1	<b>1,16</b>
OGRODNICY	0,98	0,9
OPERATORZY MASZYN I URZĄDZEŃ WYDOBYWCZYCH I PRZETWÓRCZYCH	0,98	<b>1,11</b>
SPECJALIŚCI NAUK FIZYCZNYCH, MATEMATYCZNYCH I TECHNICZNYCH	1,84	1,68
PRACOWNICY OBROTU PIENIĘŻNEGO I OBSŁUGI KLIENTÓW	1,25	<b>1,65</b>
SPECJALIŚCI SZKOLNICTWA	1,2	1,01

GRUPA ZAWODOWA	Udział (w %)	
	2009	2010
OPERATORZY I MONTERZY MASZYN	1,81	1,62
KIEROWCY I OPERATORZY POJAZDÓW	3,07	<b>3,3</b>
ŚREDNI PERSONEL W ZAKRESIE NAUK BIOLOGICZNYCH I OCHRONY ZDROWIA	3,57	3,4
POZOSTALI SPECJALIŚCI	5,54	5,46
ŚREDNI PERSONEL TECHNICZNY	4,21	4,02
PRACOWNICY POZOSTAŁYCH SPECJALNOŚCI	5,63	5,44
PRACOWNICY OBSŁUGI BIUROWEJ	5,52	5,18
PRACOWNICY PRZY PRACACH PROSTYCH W HANDLU I USŁUGACH	8,05	7,32
PRACOWNICY USŁUG OSOBISTYCH I OCHRONY	6,05	7,53
GÓRNICY I ROBOTNICY BUDOWLANI	7,63	7,47
ROBOTNICY POMOCNICZY W GÓRNICTWIE, PRZEMYŚLE, BUDOWNICTWIE I TRANSPORCIE	11,95	<b>13,22</b>
ROBOTNICY OBRÓBKI METALI I MECHANICY MASZYN I URZĄDZEŃ	7,94	7,37
POZOSTALI ROBOTNICY PRZEMYSŁOWI I RZEMIEŚLNICY	7,8	6,78
MODELKI, SPRZEDAWCY I DEMONSTRATORZY	10,87	<b>11,65</b>

Źródło: Opracowanie własne na podstawie T-I/P-1a raportu za I półrocze 2009 i 2010 dla PUP w Puławach.

Nieznacznie zmienił się ranking wg dużych grup zawodów – w I półroczu 2009 najczęściej zarejestrowanych osób stanowiły grupy: pracownicy przy pracach prostych w handlu i usługach, modelki, sprzedawcy i demonstratorzy, robotnicy pomocniczy w górnictwie, przemyśle, budownictwie i transporcie. W tym samym okresie 2010 roku czołówkę wypełniły następujące grupy:

- robotnicy pomocniczy w górnictwie, przemyśle, budownictwie i transporcie - 13,22
- modelki, sprzedawcy i demonstratorzy – 11,65
- pracownicy usług osobistych i ochrony – 7,53
- górnicy i robotnicy budowlani - 7,47
- robotnicy obróbki metali i mechanicy maszyn i urządzeń - 7,37
- pracownicy przy pracach prostych w handlu i usługach – 7,32.

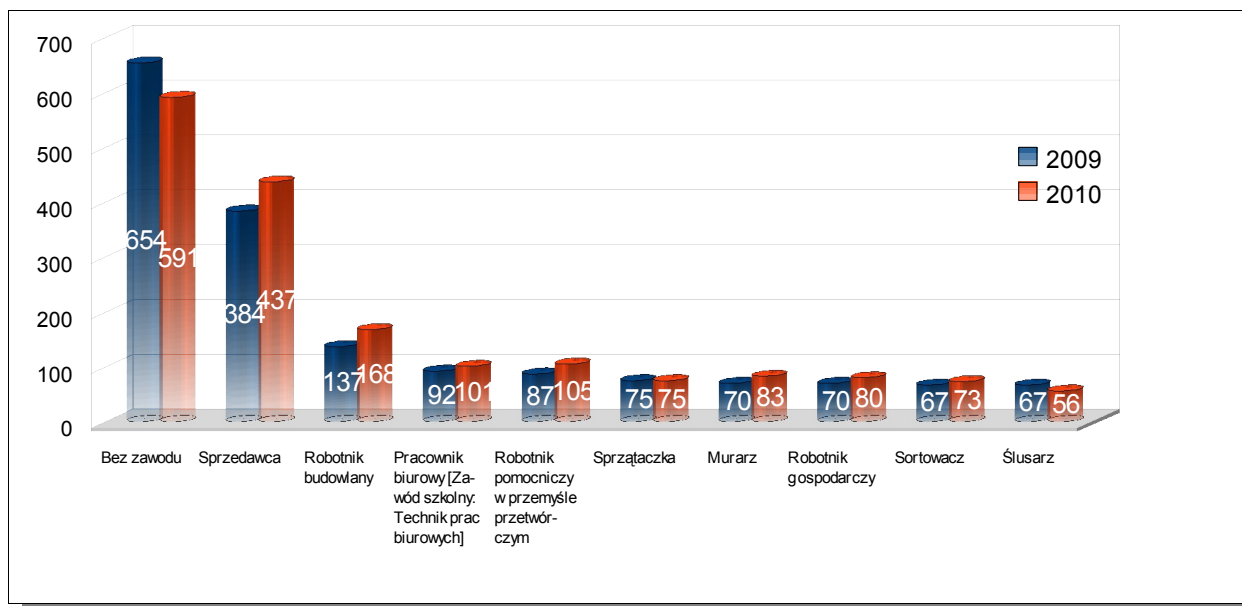
Nadal najczęściej zarejestrowanych bezrobotnych nie posiada żadnego zawodu, choć w porównaniu z latami ubiegłymi odsetek tych osób stale się zmniejsza. W I półroczu 2007 wyniósł on blisko 20%, w analogicznym okresie 2008 - 18,65%, w 2009 roku 15,41% a w 2010 13,22% ogółu zarejestrowanych. Wśród bezrobotnych posiadających zawód wyuczony/wykonywany przeważają sprzedawcy (9,77%), o 0,72% więcej niż w 2009 roku. Drugą pod względem liczebności są robotnicy budowlani 3,76%, a pracownicy biurowi przesunęli się z trzeciego na czwarte miejsce z wynikiem 2,35% (2,17% w roku ubiegłym). Zestawiając te dane z wynikami z roku poprzedniego czołówka przedstawia się podobnie, choć udział w ogólnej liczbie zarejestrowanych osób w niektórych przypadkach się zwiększył (sprzedawca, robotnik budowlany, robotnik pomocniczy w przemyśle, pracownik biurowy, murarz, robotnik gospodarczy, sortowacz). Tabela 2 zawiera zestawienie 30 najliczniej reprezentowanych przez bezrobotnych Powiatu Puławskiego zawodów elementarnych (kod zawodu 6-cyfrowy).

Tabela 2. Bezrobotni wg zawodów (kod 6-cyfrowy) - wybrane zawody liczniej reprezentowane.

Nazwa zawodu	Liczba bezrobotnych ogółem
Bez zawodu	591
Sprzedawca	437
Robotnik budowlany	168
Robotnik pomocniczy w przemyśle przetwórczym	105
Pracownik biurowy [Zawód szkolny: Technik prac biurowych]	101
Murarz	83
Robotnik gospodarczy	80
Szwaczka	78
Sprzątaczką	75
Sortowacz	73
Kucharz	71
Kierowca samochodu ciężarowego	59
Kucharz małej gastronomii	58
Ślusarz	56
Pozostali robotnicy przy pracach prostych w przemyśle	56
Magazynier	55
Asystent ekonomiczny [zawód szkolny: Technik ekonomista]	52
Kelner	46
Technik mechanik	40
Technik żywienia i gospodarstwa domowego	38
Malarz budowlany	37
Pakowacz	35
Pracownik ochrony mienia i osób [zawód szkolny: Technik ochrony fizycznej osób i mienia]	34
Specjalista administracji publicznej	33
Pomoc kuchenna	32
Elektromonter [elektryk] zakładowy	31
Ładowacz	30
Monter konstrukcji stalowych	30
Stolarz	28
Specjalista do spraw marketingu i handlu [sprzedaży]	27

Źródło: Opracowanie własne na podstawie T-I/P-1 raportu za I półrocze 2010 dla PUP w Puławach.

Rysunek 3. Najliczniej reprezentowane zawody I półrocza 2010 na tle 2009 roku.



Źródło: Opracowanie własne na podstawie T-I/P-1 raportu za I półrocze 2009 i 2010 dla PUP w Puławach.

Najwięcej zarejestrowanych mężczyzn posiadało zawód „robotnik budowlany” (137) – i było ich 31 więcej niż w tym samym czasie 2009 roku. Częściej występującym zawodem był także zawód: murarz (83), sprzedawca (74), robotnik gospodarczy (62), kierowca samochodu ciężarowego (59), ślusarz (56). Czołówka zawodów najliczniej reprezentowanych wśród bezrobotnych mężczyzn nie zmieniła się wiele w porównaniu z rokiem 2009. Zanotowano jedynie drobne zmiany w kolejności poszczególnych zawodów a także, w związku ze wzrostem ogólnej liczby bezrobotnych, zwiększone liczebności dla poszczególnych pozycji. Kobiety najczęściej reprezentowały zawód sprzedawcy (363), pracownika biurowego (86), szwaczki (78), sprzątaczkę (73), robotnika pomocniczego w przemyśle przetwórczym (62), sortowacza (58), kucharza (54) i technika ekonomisty (40). O ile w zawodach sprzedawca, pracownik biurowy, szwaczka, robotnik pomocniczy w przemyśle przetwórczym, sortowacz, kucharz zwiększyła się liczba kobiet w porównaniu z rokiem ubiegłym, to na przykład w zawodach specjalista administracji publicznej, technik ekonomista, pomoc kuchenna, czy krawiec liczba ta nieznacznie, ale spadła. Podobnie jak w przypadku mężczyzn zawody najliczniej reprezentowane powtórzyły się w I półroczu 2010 roku.

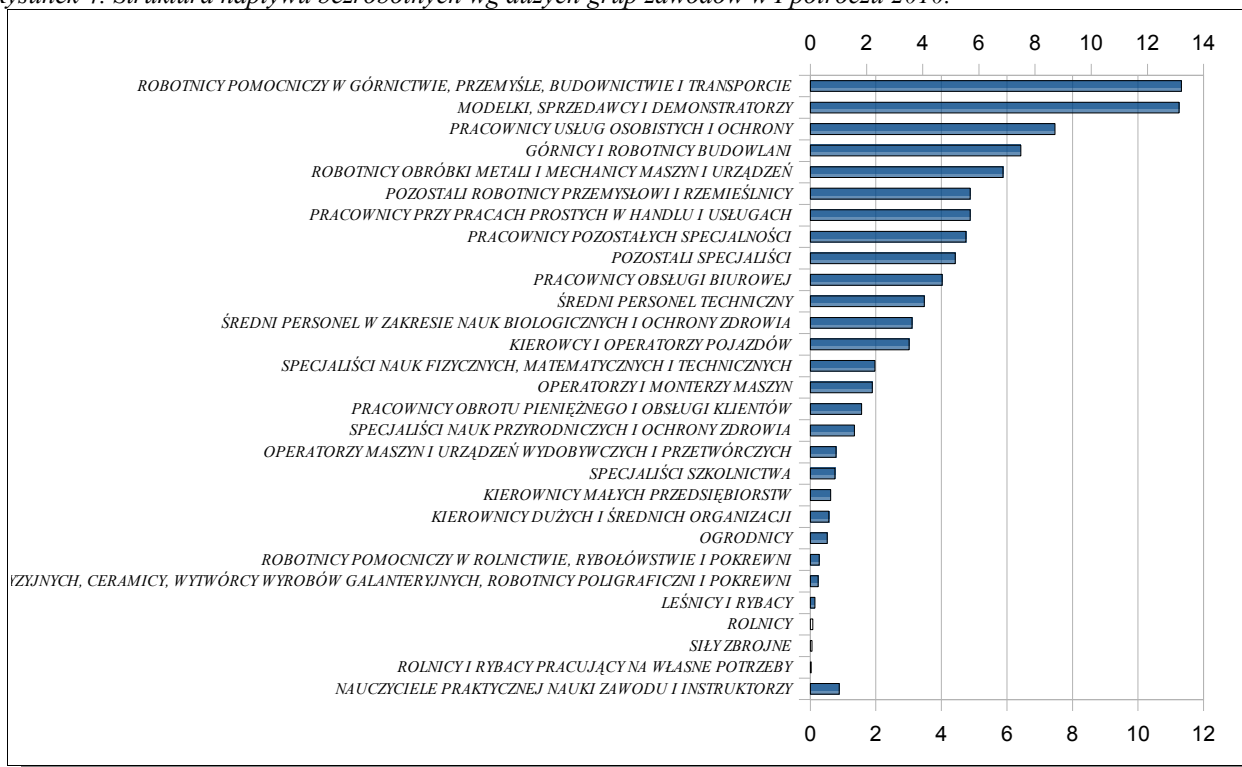
Z danych za I półrocze 2010 wynika, że najwięcej bezrobotnych zarejestrowanych w PUP w Puławach powyżej 12 m-cy pozostaje osób, które posiadają zawód sprzedawcy. **Okazuje się, że sprzedawcy dłużej pozostawali bez pracy niż bezrobotni nie posiadający żadnego zawodu.** Ponadto zauważono, że osoby bez zawodu niekoniecznie skazani są na długotrwałe pozostawanie w rejestrze bezrobotnych. W 2010 roku dłużej zarejestrowane były osoby posiadające zawód (np.: robotnicy budowlani, pracownicy biurowi, sortowacze, robotnicy pomocniczy w przemyśle przetwórczym, sprzątaczkę, kierowcy samochodów ciężarowych). Długotrwałe bezrobotni mężczyźni to w większości robotnicy budowlani, ślusarz, sprzedawcy, murarze. Wśród kobiet pozostających bez pracy powyżej 12 miesięcy na koniec I półrocza 2010 roku najwięcej było: sprzedawców, pracowników



biurowych, sprzątaczek, sortowaczy, szwaczek, robotników pomocniczych w przemyśle przetwórczym, kelnerek, pomocy kuchennej.

**W I półroczu 2010 zarejestrowało się łącznie 3.689 osób, o 2.191 mniej niż w tym samym okresie poprzedniego roku (5.880).** Napływ bezrobotnych był tym samym podobnej wielkości jak dwa lata temu, gdy nie odnotowywano jeszcze dużego wzrostu bezrobocia w naszym powiecie. Dwie wielkie grupy zawodów: robotnicy pomocniczy w górnictwie, przemyśle, budownictwie i transporcie oraz modelki, sprzedawcy i demonstratorzy, stanowią większość wśród osób napływających do PUP (ponad 25% wszystkich rejestrujących się) (rys. 4).

Rysunek 4. Struktura napływu bezrobotnych wg dużych grup zawodów w I półroczu 2010.



Źródło: Opracowanie własne na podstawie T-I/P-2a raportu za I półrocze 2010 dla PUP w Puławach.

Nadal najwięcej osób spośród rejestrowanych nie posiada żadnego zawodu (510 osób). Nie zmienia się także sytuacja sprzedawców, których w I półroczu br. zarejestrowało się 406, robotników budowlanych (148), robotników pomocniczych w przemyśle przetwórczym (98), pracowników biurowych (72), kucharzy (66), szwaczek (65), murarzy (60), kucharzy małej gastronomii (57), kierowców samochodów ciężarowych (56), sortowaczy (55), magazynierów (53) czy sprzątaczek (51).

W I półroczu 2010 roku zwiększył się napływ bezrobotnych posiadających zawody, które również w analogicznym okresie 2009 roku pojawiały się najczęściej wśród rejestrujących się osób w urzędzie. Wyjątek stanowią osoby nie posiadające żadnego zawodu: w I półroczu 2009 roku zarejestrowało się ich 577, w tym roku 510.

Niespełna 54% rejestrujących się w analizowanym okresie to mężczyźni (55% w roku ubiegłym). Wśród nich najwięcej napłynęło: robotników budowlanych, murarzy, sprzedawców i kierowców

samochodów ciężarowych. Często wśród rejestrowanych mężczyzn pojawiał się też zawód:

- kierowca samochodu ciężarowego,
- magazynier,
- robotnik pomocniczy w przemyśle przetwórczym,
- pracownik ochrony mienia i osób [zawód szkolny: technik ochrony fizycznej osób i mienia],
- ślusarz,
- robotnik gospodarczy,
- monter konstrukcji stalowych,
- kucharz małej gastronomii,
- technik mechanik,
- cieśla,
- technik elektryk,
- kucharz.

Nadal najwięcej rejestrujących się kobiet posiada zawód sprzedawca. W roku 2010 odsetek rejestrujących się kobiet z zawodem sprzedawca wyniósł ponad 20,6%. Częściej występującymi zawodami wśród napływających do urzędu bezrobotnych kobiet były także, poza zawodem „sprzedawca” takie zawody jak:

- szwaczka,
- pracownik biurowy,
- robotnik pomocniczy w przemyśle przetwórczym,
- sprzątaczką,
- sortowacz,
- kucharz,
- kelner,
- kucharz małej gastronomii.

W przypadku zarówno mężczyzn jak i kobiet można powiedzieć o nieznacznych tylko zmianach w odniesieniu do I półrocza 2009 roku. Większy napływ osób w poszczególnych zawodach wynika raczej ze wzrostu bezrobocia w ogóle, aniżeli ze zmiany sytuacji tych osób na lokalnym rynku pracy tym bardziej, że w tym czasie nie odnotowano szczególnych perturbacji na rynku (np. zwolnienia grupowe).

Wg grup wielkich największy napływ bezrobotnych w I półroczu 2010 zanotowano w grupie 5 - „Pracownicy usług osobistych i ochrony”. Najmniej rejestrujących się reprezentuje 10 i 6 grupę zawodów - „Siły zbrojne”, „Rolnicy, ogrodnicy, leśnicy i rybacy”.

Z grupy „**Przedstawiciele władz publicznych, wyżsi urzędnicy i kierownicy**” najwięcej rejestrowało się kierowników małego przedsiębiorstwa w handlu hurtowym i detalicznym oraz kierowników wewnętrznej jednostki działalności podstawowej w handlu hurtowym i detalicznym. W grupie tej odnotowano także pojedyncze przypadki rejestracji kierowników pozostałych wewnętrznych jednostek organizacyjnych gdzie indziej niesklasyfikowani, kierowników działów informatyki, kierowników wewnętrznych jednostek organizacyjnych działalności podstawowej

w przemyśle przetwórczym, kierowników małych przedsiębiorstw usług osobistych, porządkowych i pokrewnych, kierowników wewnętrznych jednostek organizacyjnych działalności podstawowej w gastronomii, hotelarstwie i turystyce, kierowników działów finansowych i administracyjnych, kierowników działów osobowych i pokrewnych, kierowników małych przedsiębiorstw w gastronomii, hotelarstwie i turystyce, kierowników działów zaopatrzenia i dystrybucji.

W grupie drugiej „**Specjaliści**” najczęściej rejestrowało się osób z zawodem: specjalista ds. ekonomicznych, specjalista administracji publicznej, nauczyciel gimnazjum i szkół ponadgimnazjalnych, inżynier i pokrewny, gdzie indziej nie sklasyfikowany. Najmniej rejestrowało się osób z zawodem:

- specjalista szkolnictwa i wychowawcy gdzie indziej niesklasyfikowany,
- nauczyciel szkół podstawowych,
- psycholog i pokrewny,
- pielęgniarka,
- biolog,
- biotechnolog,
- inżynier elektroniki i telekomunikacji,
- inżynier geodeta i kartograf,
- programista,
- bibliotekoznawca i specjalista informacji naukowej,
- fizyk i astronom,
- archiwista i muzealnik,
- farmaceuta,
- statystyk,
- projektant i analityk systemów komputerowych,
- inżynier chemik,
- sędzia,
- nauczyciel przedszkola,
- matematyk i pokrewni.

W ramach trzeciej grupy „**Technicy i inny średni personel**” najczęściej zarejestrowało się pracowników ds. finansowych i handlowych, handlowców, dietetyków i żywieniowców, techników rolników, leśników i pokrewnych, techników mechaników. Rzadziej do rejestrów PUP w Puławach trafiali: pracownicy pomocy społecznej i pracy socjalnej, zaopatrzeniowcy, inspektorzy bezpieczeństwa pracy, kontrolerzy jakości wyrobów i pokrewni, średni personel ochrony zdrowia gdzie indziej niesklasyfikowany, pośrednicy ubezpieczeniowi, spedytorzy i pokrewni, pracownicy bibliotek i informacji naukowej, asystenci i technicy dentyści, technicy farmaceutyczni, operatorzy sprzętu komputerowego i pokrewni, technicy elektronicy, telekomunikacji i pokrewni, animatorzy kultury, asystenci weterynaryjni, rzeczoznawcy, taksatorzy i licytatorzy, nauczyciele praktycznej nauki zawodu i instruktorzy, technicy analityki medycznej.

Kolejną grupę stanowią „**Pracownicy biurowi**”, z której to grupy najczęściej napłynęło

pracowników obsługi biurowej gdzie indziej niesklasyfikowani oraz magazynierów i pokrewnych. Zarejestrowano także kilkunastu recepcjonistów i kasjerów handlowych a także kilka osób w zawodzie asystenta usług pocztowych, sekretarki, informatora, pracownika biur podróży..

Grupa piąta „**Pracownicy usług osobistych i sprzedawcy**” to najliczniejsza w tym roku pod względem wielkości napływu bezrobotnych grupa (ponad 21% wszystkich rejestrujących się), zdominowana przez zawód „sprzedawca”. Ponadto często pojawiającym się zawodem w ramach tej grupy wśród osób napływających jest zawód kucharza (także małej gastronomii), kelnera, pracownika ochrony mienia i osób, opiekunki domowej, opiekunki dziecięcej, pomocniczego personelu medycznego. W pojedynczych przypadkach rejestrowały się osoby w zawodzie: pracownika zakładów pogrzebowych, strażaka, pracownika usług domowych i pokrewnych, pracownika usług osobistych gdzie indziej niesklasyfikowanych, pracownika opieki osobistej i pokrewnych gdzie indziej niesklasyfikowanych.

Najwięcej zarejestrowanych w I półroczu 2010 roku osób reprezentujących zawód z szóstej grupy wielkich klasyfikacji, tj. „**Rolnicy, ogrodnicy, leśnicy i rybacy**” posiadało zawód ogrodnik – producent warzyw, kwiatów. W kilku przypadkach wystąpił zawód robotnika leśnego, ogrodnika terenów zieleni, rolnika produkcji roślinnej.

Grupa siódma „**Robotnicy przemysłowi i rzemieślnicy**” to druga grupa zawodów pod względem napływu osób do PUP w Puławach (20,33% wszystkich rejestrujących się). Z grupy tej najwięcej zarejestrowało się osób w zawodzie: szwaczka, hafciarka, murarz, ślusarz, monter instalacji urządzeń sanitarnych, piekarz, cukiernik, mechanik pojazdów samochodowych.

Wśród osób napływających do rejestru bezrobotnych urzędu pracy z grupy ósmej („**Operatorzy i monterzy maszyn i urządzeń**”) w przeważającej większości niezmiennie rejestrowali się kierowcy samochodów ciężarowych. Kilkanaście zarejestrowanych w tym czasie osób to kierowca operator wózków jezdniowych, kierowca samochodu osobowego, operator urządzeń do procesów chemicznych. Rejestrowali się także operatorzy wózków podnośnikowych, operatorzy maszyn do produkcji betonu, monterzy wyrobów z drewna.

Druga pod względem wielkości napływu bezrobotnych grupa zawodów w I półroczu 2009 a trzecia w tym roku (19,21% udziału wśród rejestrujących się) „**Pracownicy przy pracach prostych**” reprezentowana była przede wszystkim przez takie zawody jak:

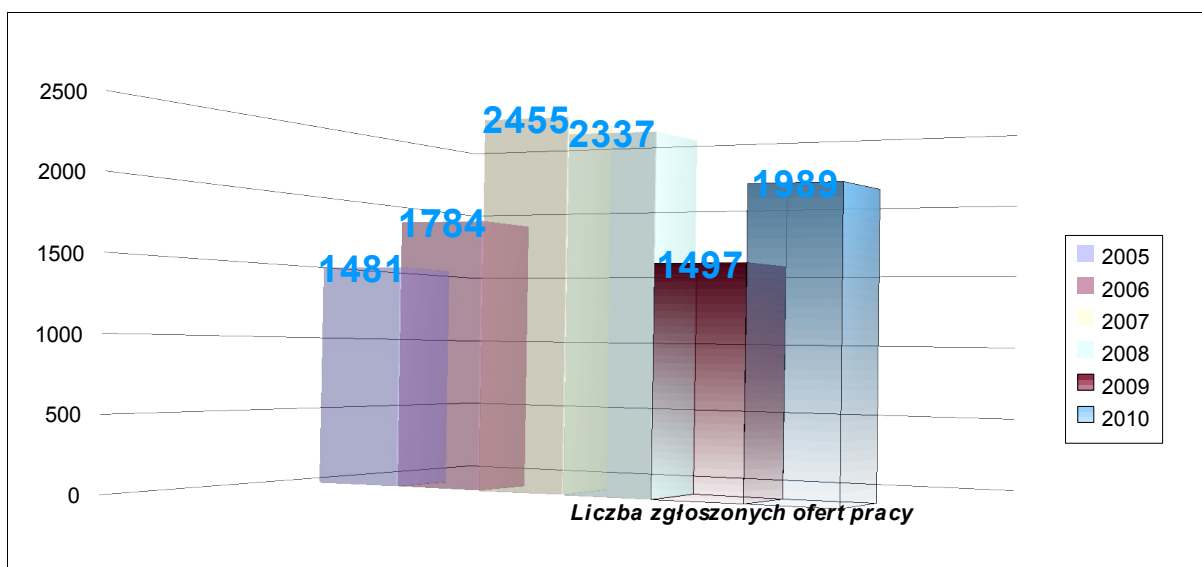
- robotnicy przy pracach prostych w przemyśle,
- robotnicy pomocniczy w budownictwie ogólnym,
- pomoce i sprzętaczki biurowe, hotelowe i podobne,
- gospodarze budynków,
- robotnicy pomocniczy transportu i tragarze,
- robotnicy pomocniczy w budownictwie drogowym, wodnym i pokrewni,
- portierzy, woźni i pokrewni,
- praczki ręczne i prasowacze,
- robotnicy pomocniczy w rolnictwie i pokrewni,
- robotnicy pomocniczy w leśnictwie.

Do stwierdzenia, czy dany zawód jest należy do grupy zawodów nadwyżkowych, zrównoważonych czy deficytowych, niezbędne jest zestawienie bezrobotnych wg posiadanego zawodu z odpowiednimi ofertami pracy, będącymi do dyspozycji bezrobotnego. Analiza ofert pracy w I półroczu 2010 roku oraz ranking zawodów będą przedmiotem rozważań w następnej części opracowania.

## 2. ANALIZA OFERT PRACY WG ZAWODÓW (GRUP ZAWODÓW)

W I półroczu 2010 roku do PUP w Puławach wpłynęło łącznie 1.989 ofert pracy w 226 zawodach (kod sześciocyfrowy). Dla pozostałych 370 zawodów nie wpłynęła w tym czasie żadna oferta pracy. Po znacznym spadku liczby ofert pracy napływających do PUP w 2009 roku, w tym roku było ich już o prawie 500 więcej, jednak nadal lata 2007-2008 prezentują się w tym przypadku najkorzystniej (rys. 5).

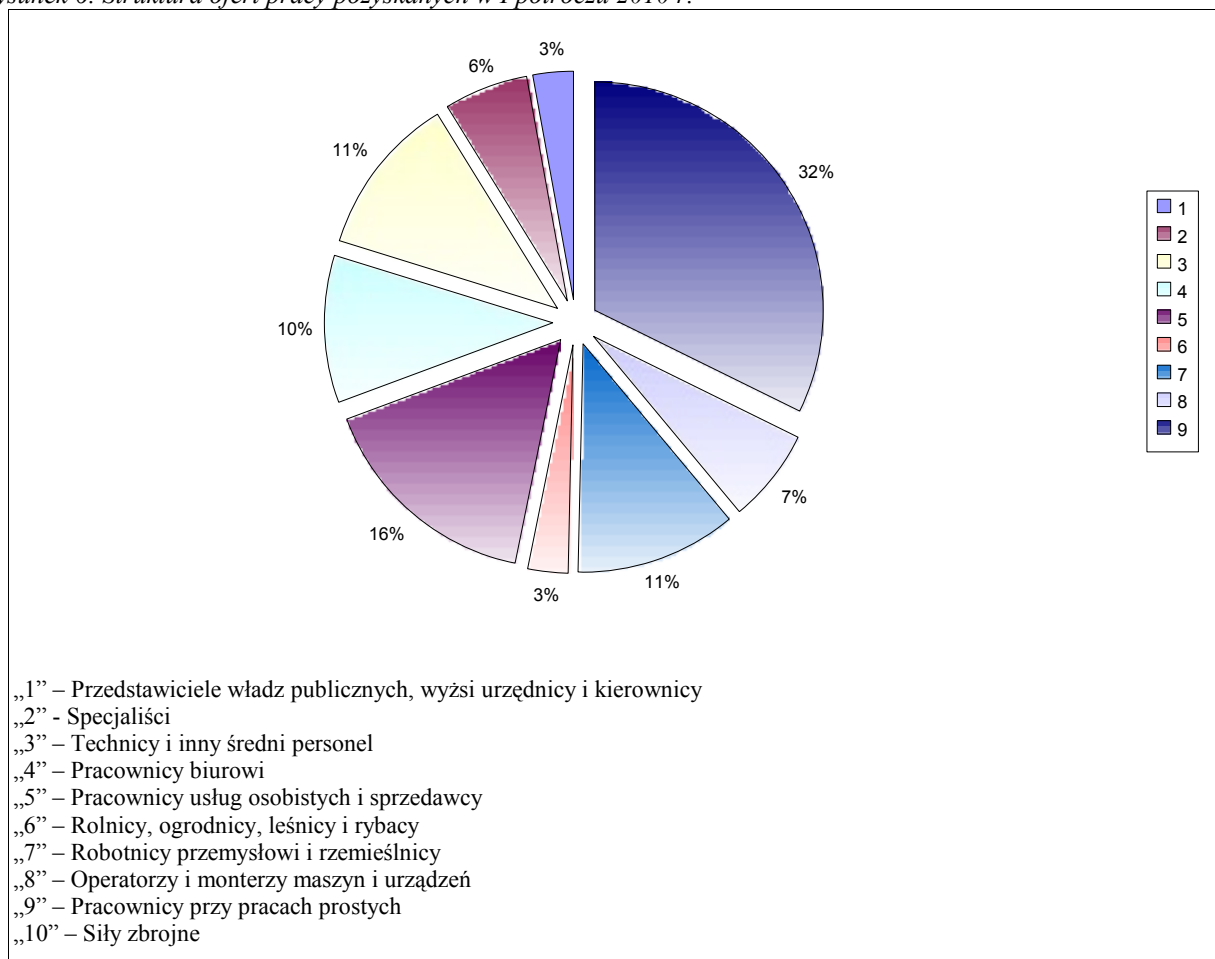
Rysunek 5. Napływ ofert pracy w latach 2005-2010 (w I półroczu).



Źródło: Opracowanie własne na podstawie T-I/P-3 z raportu za I półrocze 2005-2010 roku dla PUP w Puławach.

Najwięcej ofert pracy wpłynęło z grupy „9” (33,79%), „5” (16,69) i „3” (12,87%), najmniej z grupy „6” (0,25%) i „1” (0,3%) (Rys. 6).

Rysunek 6. Struktura ofert pracy pozyskanych w I półroczu 2010 r.



Źródło: Opracowanie własne na podstawie T-I/P-3 z raportu za I półrocze 2010 roku dla PUP w Puławach.

W ramach grupy dziewiętej „Pracownicy przy pracach prostych” pracodawcy najbardziej poszukiwali osób w zawodzie:

- robotników pomocniczych w przemyśle przetwórczym – 465 ofert pracy,
- robotników gospodarczych – 82 oferty pracy,
- robotników budowlanych – 54 oferty pracy,
- pomocy kuchennej – 18 ofert pracy,
- sprzątaczkę – 15.

Z 672 ofert pracy złożonych w ramach dziewiętej grupy, na koniec I półrocza 2010 r. 63 oferty pozostawały do dyspozycji bezrobotnych.

W grupie piątej „Pracownicy usług osobistych i sprzedawcy” aż 100 ofert z 332 złożonych ogółem skierowanych było do sprzedawców. Ponadto pracodawcy poszukiwali:

- kelnerów,
- kucharzy,

- opiekunek domowych,
- pracowników ochrony mienia i osób,
- fryzjerów,
- bufetowych (barmanów),
- kosmetyczek,
- kontrolerów biletów.

12,87 % wszystkich ofert pracy, które wpłynęły w I półroczu 2010 roku dotyczyło trzeciej grupy zawodów „**Technicy i inny średni personel**”. W tej grupie największa liczba ofert pracy skierowana była do przedstawicieli handlowych i pracowników administracyjnych. Kilkanaście ofert pracy wpłynęło w tym okresie dla asystentów-sekretarzy, techników budownictwa, techników rolników, techników handlowców i telemarketerów. Pracodawcy poszukiwali także terapeutów zajęciowych, masażystów, samodzielnych księgowych, techników mechaników, laborantów chemicznych, ratowników medycznych, doradców inwestycyjnych, bibliotekarzy.

W grupie czwartej „**Pracownicy biurowi**” oferty pracy stanowiły 11,71% wszystkich ofert, a zawodem dominującym wśród składanych ofert pracy był zawód: pracownik biurowy (135 ofert).

W ramach tej grupy zawodów pracodawcy najczęściej poszukiwali ponadto:

- recepcjonistów – 21 ofert pracy,
- rejestratorki medyczne – 17 ofert pracy,
- magazynierów – 14 ofert pracy,
- pracowników do spraw osobowych – 8 ofert pracy,
- pozostałych pracowników obsługi biurowej gdzie indziej niesklasyfikowanych – 7 ofert pracy
- sekretarki – 7 ofert pracy.

Kolejna pod względem zgłoszonych ofert pracy grupa siódma, „**Robotnicy przemysłowi i rzemieślnicy**”, miała ponad 11% udziału w ogólnej liczbie przyjętych ofert pracy w I półroczu 2010. Najwięcej ofert wpłynęło dla murarzy i brukarzy. Po kilkanaście ofert zarejestrowano dla meliorantów, szwaczek, ślusarzy, piekarzy i spawaczy ręcznych gazowych. Pojedyncze oferty pracy mogli otrzymać także m.in. osoby posiadające zawód:

- monter konstrukcji stalowych,
- monter rusztowań,
- cieśla,
- glazurnik,
- spawacz ręczny łukiem elektrycznym,
- elektromonter (elektryk) zakładowy,
- mechanik samochodów osobowych,
- mechanik pojazdów samochodowych,
- mechanik maszyn i urządzeń przemysłowych,
- lakiernik samochodowy,
- stolarz,
- monter sieci wodnych i kanalizacyjnych,



- malarz budowlany,
- blacharz samochodowy,
- kamieniarz,
- elektromechanik pojazdów samochodowych.

Ponad 6,5% udziału miały oferty z ósmej grupy „**Operatorzy i monterzy maszyn i urządzeń**”, gdzie dla 73 zawodów tej grupy wpłynęły oferty pracy w 20 zawodach, z czego najwięcej dla kierowcy operatora wózka jezdniowego (52 oferty). 28. ofert odnotowano dla kierowców samochodu ciężarowego, 10. dla aparatowego procesów chemicznych. Nieliczne oferty skierowane były dla operatora koparek i zwałowarek, operatora sprzętu do robót ziemnych, operatora urządzeń do formowania wyrobów z tworzyw sztucznych, kierowcy samochodu osobowego, monter mebli, maszynisty kotła, kierowcy ciągnika rolniczego, wulkanizatora, kierowcy autobusu, palacza kotłów c.o. . Na koniec I półrocza pozostawało w dyspozycji jedynie 26 ofert pracy z tej grupy zawodów.

Podobny udział (6,28 %) miała grupa druga „**Specjaliści**”, w której większość ofert to oferty w zawodzie fizjoterapeuta, architekt wnętrz, psycholog, wychowawca w placówkach oświatowych, specjalista ds. marketingu, inżynier budownictwa. Na koniec I półrocza br. z ofert zgłoszonych w ciągu tego okresu pozostało tylko 33 (ze 125 złożonych przez pracodawców) ofert do dyspozycji bezrobotnych.

W skład grupy pierwszej „**Przedstawiciele władz publicznych, wyżsi urzędnicy i kierownicy**” weszły 22 zawody, z których tylko dla 3 wpłynęły oferty pracy (kierownik wewnętrznej jednostki działalności podstawowej w przemyśle przetwórczym, kierownik małego przedsiębiorstwa w gastronomii, hotelarstwie i turystyce, kierownik małego przedsiębiorstwa gdzie indziej niesklasyfikowany) - poza jedną ofertą wszystkie zostały wykorzystane.

W grupie szóstej „**Rolnicy, ogrodnicy, leśnicy i rybacy**” na 14 zawodów wchodzących w jej skład w I półroczu 2010 wpłynęły oferty tylko dla dwóch zawodów:

- ogrodnika szkółkarza – 3 oferty,
- ogrodnika terenów zieleni – 2 oferty.

Oferty pracy z tej grupy stanowiły jedynie 0,25% wszystkich ofert, jakie napłynęły do PUP w Puławach w I półroczu 2010 roku..Wszystkie na koniec tego okresu były wykorzystane.

Na rys. 7 przedstawiono strukturę ofert pracy wg grup wielkich. Najwięcej, bo prawie 34% ofert stanowi grupa ofert dla „pracowników przy pracach prostych”. W tym samym okresie 2009 roku udział tej grupy wynosił niespełna 13%. Spadł natomiast udział ofert pracy dla pracowników usług osobistych i sprzedawców oraz pracowników biurowych.

Rysunek 7. Struktura ofert pracy wg wielkich grup zawodów.



- „1” – Przedstawiciele władz publicznych, wyżsi urzędnicy i kierownicy
- „2” - Specjaliści
- „3” – Technicy i inny średni personel
- „4” – Pracownicy biurowi
- „5” – Pracownicy usług osobistych i sprzedawcy
- „6” – Rolnicy, ogrodnicy, leśnicy i rybacy
- „7” – Robotnicy przemysłowi i rzemieślnicy
- „8” – Operatorzy i monterzy maszyn i urządzeń
- „9” – Pracownicy przy pracach prostych

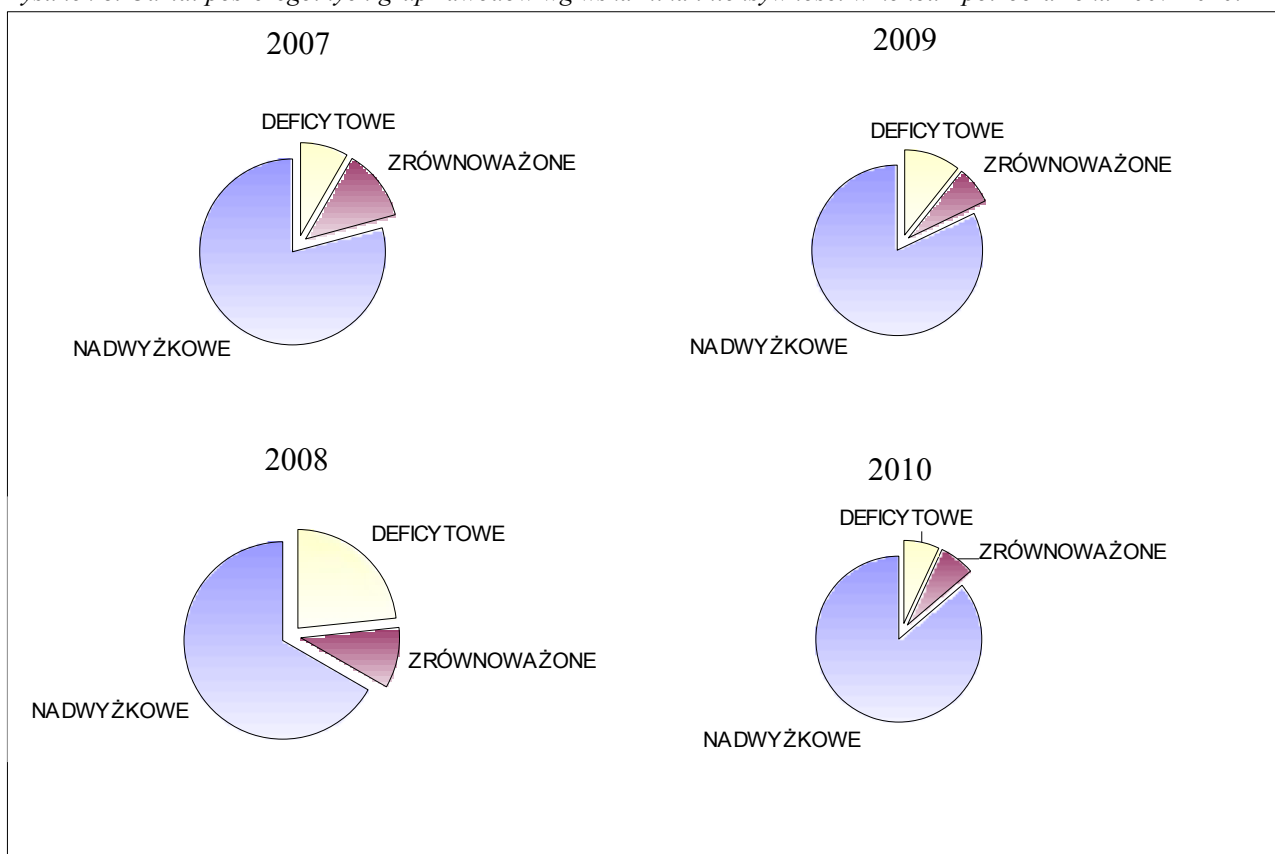
Źródło: Opracowanie własne na podstawie T-I/P-3 z raportu za I półrocze 2010 roku dla PUP w Puławach.

### 3. ANALIZA ZAWODÓW DEFICYTOWYCH I NADWYŻKOWYCH

**Wskaźnik intensywności nadwyżki (deficytu) zawodów** to iloraz średniej miesięcznej liczby zgłoszonych ofert pracy w danym zawodzie i średniej miesięcznej liczby zarejestrowanych z tym zawodem bezrobotnych. Jeżeli wskaźnik jest mniejszy od 0,9 wówczas mamy do czynienia z **zawodami nadwyżkowymi**. Wskaźnik zawierający się w przedziale domkniętym pomiędzy 0,9 a 1,1 wskazuje na **zawody zrównoważone**. Dla wskaźnika większego od 1,1 mówimy o **zawodach deficytowych**.<sup>1</sup>

Analiza dużych grup zawodów (grupy dwucyfrowe) wskazuje, że na 29 grup 25 to grupy skupiające zawody nadwyżkowe, 2 spełniają warunki zawodów zrównoważonych, natomiast o 2 grupach można mówić w kategoriach zawodów deficytowych. W tab. 3 zamieszczono pełny wykaz dużych grup zawodów uszeregowanych od najniższego do najwyższego wskaźnika intensywności nadwyżki (deficytu) zawodów.

Rysunek 8. Udział poszczególnych grup zawodów wg wskaźnika intensywności w końcu I półrocza roku 2007-2010.



Źródło: Opracowanie własne na podstawie T-I/P-5 z raportu za I półrocze 2007-2010 roku dla PUP w Puławach.

<sup>1</sup> Zalecenia metodyczne do prowadzenia monitoringu zawodów deficytowych i nadwyżkowych, MGPIPS Dep. Rynku Pracy, Warszawa 2003, s. 11.

Udział zawodów nadwyżkowych (wg grup wielkich) w ogólnej liczbie zawodów powiększył się w roku 2010. Stało się to kosztem zawodów zrównoważonych.

Tabela 3. Ranking dużych grup zawodów wg wskaźnika intensywności nadwyżki (deficytu).

Nazwa grupy zawodów	Wskaźnik intensywności nadwyżki (deficytu) zawodów
<b>GRUPY ZAWODÓW NADWYŻKOWYCH</b>	
LEŚNICY I RYBACY	0
SIŁY ZBROJNE	0
ROLNICY	0
ROLNICY I RYBACY PRACUJĄCY NA WŁASNE POTRZEBY	0
KIEROWNICY MAŁYCH PRZEDSIĘBIORSTW	0,13
KIEROWNICY DUŻYCH I ŚREDNICH ORGANIZACJI	0,14
OPERATORZY I MONTERZY MASZYN	0,17
POZOSTALI ROBOTNICY PRZEMYSŁOWI I RZEMIEŚLNICY	0,2
POZOSTALI SPECJALIŚCI	0,21
ROBOTNICY ZAWODÓW PRECYZYJNYCH, CERAMICY, WYTWÓRCY WYROBÓW GALANTERYJNYCH, ROBOTNICY POLIGRAFICZNI I POKREWNI	0,22
MODELKI, SPRZEDAWCY I DEMONSTRATORZY	0,25
OGRODNICY	0,26
ROBOTNICY OBRÓBKİ METALI I MECHANICY MASZYN I URZĄDZEŃ	0,34
ŚREDNI PERSONEL TECHNICZNY	0,46
GÓRNICY I ROBOTNICY BUDOWLANI	0,48
ŚREDNI PERSONEL W ZAKRESIE NAUK BIOLOGICZNYCH I OCHRONY ZDROWIA	0,5
SPECJALIŚCI SZKOLNICTWA	0,5
SPECJALIŚCI NAUK FIZYCZNYCH, MATEMATYCZNYCH I TECHNICZNYCH	0,59
SPECJALIŚCI NAUK PRZYRODNICZYCH I OCHRONY ZDROWIA	0,66
PRACOWNICY PRZY PRACACH PROSTYCH W HANDLU I USŁUGACH	0,75
PRACOWNICY OBROTU PIENIĘŻNEGO I OBSŁUGI KLIENTÓW	0,78
PRACOWNICY POZOSTAŁYCH SPECJALNOŚCI	0,79
PRACOWNICY USŁUG OSOBISTYCH I OCHRONY	0,82
KIEROWCY I OPERATORZY POJAZDÓW	0,84
OPERATORZY MASZYN I URZĄDZEŃ WYDOBYWCZYCH I PRZETWÓRCZYCH	0,86
<b>GRUPY ZAWODÓW ZRÓWNOWAŻONYCH</b>	
NAUCZYCIELE PRAKTYCZNEJ NAUKI ZAWODU I INSTRUKTORZY	1
ROBOTNICY POMOCNICZY W ROLNICTWIE, RYBOŁÓWSTWIE I POKREWNI	1
<b>GRUPY ZAWODÓW DEFICYTOWYCH</b>	
ROBOTNICY POMOCNICZY W GÓRNICTWIE, PRZEMYSŁE, BUDOWNICTWIE I TRANSPORCIE	1,25
PRACOWNICY OBSŁUGI BIUROWEJ	1,26

Źródło: Opracowanie własne na podstawie T-I/P-5 z raportu za I półrocze 2010 roku dla PUP w Puławach.

Dla 110 zawodów grup dużych (4-cyfrowy kod zawodu) w I półroczu 2010 roku średnia miesięczna liczba zarejestrowanych bezrobotnych wyniosła „0”, w związku z czym dla tych zawodów nie można obliczyć wskaźnika intensywności nadwyżki (deficytu) zawodów. Taką sytuację interpretuje się jako zdecydowany deficyt w tych zawodach. Trudno tu wymienić wszystkie, ale są wśród nich takie zawody jak:

- farmaceuta,
- lekarz,
- ogrodnik,
- biolog,
- filolog,
- inżynier elektronik,
- położna,
- policjant.

Z 69 zawodów z grup o wysokich kwalifikacjach (**grupa wielka „1” i 2”**) 57 to zawody nadwyżkowe. Należą do nich m.in.:

- inżynierowie budownictwa i inżynierii środowiska,
- specjaliści do spraw zarządzania zasobami ludzkimi,
- inżynierowie elektrycy,
- inżynierowie geodeci i kartografowie,
- nauczyciele szkół podstawowych,
- chemicy,
- biotechnolodzy,
- informatycy gdzie indziej niesklasyfikowani,
- specjaliści do spraw ekonomicznych i zarządzania gdzie indziej niesklasyfikowani,
- prawnicy gdzie indziej niesklasyfikowani,
- ekonomiści,
- inżynierowie i pokrewni gdzie indziej niesklasyfikowani,
- nauczyciele gimnazjów i szkół ponadgimnazjalnych,
- inżynierowie mechanicy,
- literaci, dziennikarze i pokrewni,
- lekarze weterynarii,
- kierownicy małych przedsiębiorstw gdzie indziej niesklasyfikowani,
- specjaliści do spraw finansowych,
- inżynierowie rolnictwa, leśnictwa i pokrewni,
- archeolodzy, socjolodzy i pokrewni,
- specjaliści administracji publicznej gdzie indziej niesklasyfikowani.

**W grupie trzeciej** („Technicy i inny średni personel”) znalazły się 24 zawody nadwyżkowe, m.in:

- dietetycy i żywieniowcy,
- technicy technologii chemicznej i pokrewni,
- pracownicy do spraw finansowych i handlowych gdzie indziej niesklasyfikowani,
- technicy elektrycy,
- technicy technologii żywności,

- pośrednicy ubezpieczeniowi,
- technicy mechanicy,
- zaopatrzeniowcy,
- inspektorzy bezpieczeństwa pracy, kontrolerzy jakości wyrobów i pokrewni,
- technicy elektronicy, telekomunikacji i pokrewni,
- operatorzy sprzętu komputerowego i pokrewni,
- technicy informatycy,
- technicy rolnicy, leśnicy i pokrewni,
- technicy farmaceutyczni,
- dealerzy i maklerzy aktywów finansowych i pokrewni,
- fizjoterapeuci i pokrewni.

11 na 16 zawodów **grupy czwartej** („Pracownicy biurowi”) to zawody nadwyżkowe. Wśród nich znalazły się m. in.:

- kasjerzy i sprzedawcy biletów,
- magazynierzy i pokrewni,
- informatorzy, pracownicy biur podróży i pokrewni,
- pracownicy do spraw finansowo-statystycznych.

W **grupie piątej** („Pracownicy usług osobistych i sprzedawcy”) zawody nadwyżkowe także przeważały, a znalazły się w niej m. in.:

- sprzedawcy i demonstratorzy,
- kucharze,
- pracownicy usług ochrony gdzie indziej niesklasyfikowani.

W **grupie szóstej** („Rolnicy, ogrodnicy, leśnicy, i rybacy) prawie wszystkie zawody to zawody nadwyżkowe, dla których nie wpłynęła w I półroczu 2010 żadna oferta pracy. Grupę tą reprezentują m. in. takie zawody jak:

- ogrodnik terenów zieleni,
- rolnik upraw polowych,
- rolnik chmielarz,
- rolnik pracujący na własne potrzeby,
- robotnik leśny,
- sadownik,
- ogrodnik – uprawy pod osłonami,
- ogrodnik szkółkarz.

W **grupie siódmej** („Robotnicy przemysłowi i rzemieślnicy”) liczącej 55 zawodów, 89% zawodów to zawody nadwyżkowe. Niektóre z nich to:

- betoniarze,
- krawcy, kapelusznicy i pokrewni,
- masarze, robotnicy w przetwórstwie ryb i pokrewni,

- monterzy instalacji i urządzeń sanitarnych,
- stolarze i pokrewni,
- malarze budowlani i pokrewni,
- szwaczki, hafciarki i pokrewni,
- cieśle, stolarze budowlani i pokrewni,
- mechanicy - monterzy maszyn i urządzeń,
- blacharze,
- elektromonterzy,
- tynkarze i pokrewni,
- mechanicy pojazdów samochodowych,
- ślusarze i pokrewni,
- elektromechanicy,
- piekarze, cukiernicy i pokrewni,
- murarze i pokrewni,
- spawacze i pokrewni.

Z **ósmej grupy** („Operatorzy i monterzy maszyn i urządzeń”) 31 zawodów stanowiło grupę zawodów nadwyżkowych. Oto niektóre z nich:

- operatorzy maszyn gdzie indziej niesklasyfikowani,
- kierowcy samochodów osobowych,
- kierowcy autobusów i motorniczowie tramwajów,
- operatorzy pojazdów wolnobieżnych rolniczych i leśnych,
- operatorzy maszyn do produkcji wyrobów papierniczych,
- kierowcy samochodów ciężarowych,
- monterzy wyrobów z drewna,
- maszyniści silników, kotłów parowych i pokrewni,
- operatorzy maszyn górniczych i pokrewni.

W **dziewiątej grupie** („Pracownicy przy pracach prostych”) na 10 zawodów 13 (76,9%) pozostawało zawodami nadwyżkowymi. Należy tu wymienić m. in.:

- robotników pomocniczych transportu i tragarzy,
- robotników pomocniczych w budownictwie drogowym, wodnym,
- myjących pojazdy i szyby,
- portierów, woźnych,
- praczki ręczne i prasowaczy,
- robotników pomocniczych w budownictwie ogólnym,
- pomoce i sprzątaczkę biurowe, hotelowe.

W tabeli 4 umieszczona została lista wybranych 30 zawodów nadwyżkowych.

Tabela 4. Wybrane zawody nadwyżkowe w ujęciu zawodów elementarnych.

Nazwa zawodu	Wskaźnik intensywności nadwyżki (deficytu) zawodów
Bufetowy [barman]	0,88
Operator koparek i zwałowarek	0,88
Laborant chemiczny	0,86
Fryzjer [zawody szkolne: Fryzjer, Technik usług fryzjerskich]	0,85
Doradca inwestycyjny	0,83
Pracownik socjalny	0,8
Monter mebli	0,75
Masażysta [zawód szkolny: Technik masażysta]	0,75
Kucharz	0,68
Nauczyciel nauczania początkowego	0,67
Inżynier transportu [logistyk]	0,67
Sprzedawca w stacji paliw	0,67
Fakturzystka	0,67
Lakiernik samochodowy	0,67
Technik farmaceutyczny	0,67
Błacharz budowlany	0,67
Chemik	0,6
Murarz	0,58
Pracownik ochrony mienia i osób [zawód szkolny: Technik ochrony fizycznej osób i mienia]	0,56
Mechanik samochodów osobowych	0,56
Piekarz	0,55
Specjalista do spraw finansów [analityk finansowy]	0,5
Mechanik maszyn i urządzeń do obróbki metali	0,5
Konserwator budynków	0,5
Ogrodnik terenów zieleni	0,5
Palacz kotłów c.o. wodnych rusztowych	0,5
Inżynier automatyki i robotyki	0,5
Inżynier elektryk	0,5
Inżynier mechanik – mechanika precyzyjna	0,5
Konserwator części	0,5

Źródło: Opracowanie własne na podstawie T-I/P-4 z raportu za I półrocze 2010 roku dla PUP w Puławach.

W klasyfikacji zawodów elementarnych (kod sześciocyfrowy) w I półroczu 2010 roku 56 zawodów znalazło się w grupie zawodów deficytowych (w ubiegłym roku było ich 87 a dwa lata temu 128). W tabeli 5 zamieszczono tylko niektóre z nich.



Tabela 5. Zawody deficytowe w ujęciu elementarnych zawodów.

Nazwa zawodu	Wskaźnik intensywności nadwyżki (deficytu) zawodów
Architekt wnętrz	18
Rejestratorka medyczna	17
Meliorant	6
Glazurnik	5
Robotnik pomocniczy w przemyśle przetwórczym	4,74
Opiekunka domowa	4,6
Pozostali pracownicy administracyjni, sekretarze i pokrewni	4
Inżynier budownictwa – budownictwo ogólne	4
Kierowca operator wózków jezdniowych	4
Pozostali pracownicy obsługi biurowej gdzie indziej niesklasyfikowani	3,5
Kosztorysant budowlany	3
Monter sieci wodnych i kanalizacyjnych	3
Technik analityk	3
Kierownik wewnętrznej jednostki działalności podstawowej w przemyśle przetwórczym	3
Programista	3
Asystentka stomatologiczna	3
Animator kultury	3
Opiekunka dziecięca	2,67
Psycholog	2,33
Elektromonter układów pomiarowych i automatyki zabezpieczeniowej	2
Fizjoterapeuta	2
Technik geodeta	2
Ekspedient pocztowy	2
Wychowawca w placówkach oświatowych, wychowawczych i opiekuńczych	2
Obuwnik przemysłowy	2
Nauczyciel przedszkola	2
Monter rusztowań	2
Technik analityki medycznej	2
Pracownik informacji turystycznej	2
Ratownik wodny	2

Źródło: Opracowanie własne na podstawie T-I/P-4 z raportu za I półrocze 2010 roku dla PUP w Puławach.

Zawody stają się deficytowymi już wówczas, gdy średnia miesięczna liczba ofert pracy w danym zawodzie jest większa od średniej miesięcznej liczby zarejestrowanych bezrobotnych z tym zawodem. Możemy więc mówić o deficycie danego zawodu już wtedy, gdy w miesiącu wpłynie jedna oferta pracy w zawodzie, którego nie posiada żaden zarejestrowany w tym czasie bezrobotny.

Wysokie kwalifikacje zawodowe niezbędne do wykonywania niektórych prac mogą także powodować, że dany zawód siłą rzeczy staje się zawodem deficytowym (tu np.: inżynier mechanik, wychowawca w placówkach oświatowych, inżynier rolnictwa). Podobnie dzieje się w przypadku, gdy wymagania pracodawcy odnośnie doświadczenia zawodowego są wysokie, co nierzadko utrudnia pozyskanie w krótkim czasie odpowiedniego pracownika.

Niektóre zawody mogą także zostać uznane za deficytowe okresowo. Jest to związane z chwilowym, często sezonowym, zwiększonym popytem na pracowników w danym zawodzie. Można przypuszczać, że taka sytuacja ma miejsce właśnie w I półroczu roku, gdy na przykład rozpoczynają się roboty budowlane.

Zawody zrównoważone to idealna sytuacja, w której zachodzi równowaga na rynku pracy. Niestety, zawodów tych jest niewiele. Wg grup elementarnych (sześciocyfrowych) można wskazać jedynie 31 zawodów zrównoważone (tab. 6).

*Tabela 6. Elementarne zawody zrównoważone w I półroczu 2010 r.*

Nazwa zawodu	Wskaźnik intensywności nadwyżki (deficytu) zawodów
Handlowiec [zawód szkolny: Technik handlowiec]	1,08
Technik rolnik	1,08
Marynarz w żegludze śródlądowej	1
Instruktor rekreacji ruchowej	1
Pozostali specjaliści administracji publicznej gdzie indziej niesklasyfikowani	1
Elektromechanik pojazdów samochodowych	1
Rzeźnik wędliniarz	1
Szef kuchni [kuchmistrz]	1
Pozostali technicy gdzie indziej niesklasyfikowani	1
Prawnik legislator	1
Czyściciel pojazdów	1
Pozostali inżynierowie geodeci i kartografowie	1
Psycholog kliniczny	1
Pracznica	1
Logopeda	1
Pracownik kancelaryjny	1
Kamieniarz	1
Pielęgniarka	1
Stolarz budowlany	1
Inżynier mechanik – technologia mechaniczna	1
Monter elektronik - urządzenia radiowo-telewizyjne	1
Technik dentystyczny	1
Asystent bankowości	1
Spedytor [zawód szkolny: Technik spedytor]	1

Nazwa zawodu	Wskaźnik intensywności nadwyżki (deficytu) zawodów
Pozostali sprzedawcy i demonstratorzy	1
Technik weterynarii	1
Ogrodnik szkółkarz	1
Bibliotekoznawca	1
Technik elektronik	1
Dietetyk	1

*Źródło: Opracowanie własne na podstawie T-I/P-4 z raportu za I półrocze 2010 roku dla PUP w Puławach.*

Zawody nadwyżkowe, szczególnie te, dla których nie wpływają oferty pracy, często prowadzą do długotrwałego bezrobocia. To niepożądane zjawisko występuje także w PUP w Puławach i **na koniec czerwca 2010 zarejestrowanych było 1.221 bezrobotnych (ponad 27%) pozostających bez pracy powyżej 12 miesięcy (w ciągu ostatnich 2 lat).**

W tab. 7 zawarto wszystkie duże grupy zawodów uszeregowane od najwyższego wskaźnika długotrwałego bezrobocia.

*Tabela 7. Ranking zawodów wg kodu dwucyfrowego generujących długotrwałe bezrobocie w I półroczu 2010 r.*

Nazwa grupy zawodów	Wskaźnik długotrwałego bezrobocia
NAUCZYCIELE PRAKTYCZNEJ NAUKI ZAWODU I INSTRUKTORZY	0,67
ROLNICY	0,57
ROBOTNICY POMOCNICZY W ROLNICTWIE, RYBOŁÓWSTWIE I POKREWNI	0,4
KIEROWNICY DUŻYCH I ŚREDNICH ORGANIZACJI	0,39
KIEROWNICY MAŁYCH PRZEDSIĘBIORSTW	0,37
LEŚNICY I RYBACY	0,33
PRACOWNICY PRZY PRACACH PROSTYCH W HANDLU I USŁUGACH	0,3
OPERATORZY MASZYN I URZĄDZEŃ WYDOBYWCZYCH I PRZETWÓRCZYCH	0,28
PRACOWNICY OBSŁUGI BIUROWEJ	0,27
ROBOTNICY OBRÓBKI METALI I MECHANICY MASZYN I URZĄDZEŃ	0,23
POZOSTALI ROBOTNICY PRZEMYSŁOWI I RZEMIEŚLNICY	0,22
MODELKI, SPRZEDAWCY I DEMONSTRATORZY	0,22
ROBOTNICY POMOCNICZY W GÓRNICTWIE, PRZEMYSŁE, BUDOWNICTWIE I TRANSPORCIE	0,22
GÓRNICY I ROBOTNICY BUDOWLANI	0,22
KIEROWCY I OPERATORZY POJAZDÓW	0,22
SPECJALIŚCI SZKOLNICTWA	0,21
PRACOWNICY OBROTU PIENIĘŻNEGO I OBSŁUGI KLIENTÓW	0,19
OPERATORZY I MONTERZY MASZYN	0,17
OGRODNICY	0,17

Nazwa grupy zawodów	Wskaźnik długotrwałego bezrobocia
PRACOWNICY POZOSTAŁYCH SPECJALNOŚCI	0,17
ROBOTNICY ZAWODÓW PRECYZYJNYCH, CERAMICY, WYTWÓRCY WYROBÓW GALANTERYJNYCH, ROBOTNICY POLIGRAFICZNI I POKREWNI	0,15
PRACOWNICY USŁUG OSOBISTYCH I OCHRONY	0,14
SPECJALIŚCI NAUK PRZYRODNICZYCH I OCHRONY ZDROWIA	0,11
POZOSTALI SPECJALIŚCI	0,09
ŚREDNI PERSONEL TECHNICZNY	0,09
SPECJALIŚCI NAUK FIZYCZNYCH, MATEMATYCZNYCH I TECHNICZNYCH	0,08
ŚREDNI PERSONEL W ZAKRESIE NAUK BIOLOGICZNYCH I OCHRONY ZDROWIA	0,03
SIŁY ZBROJNE	0
ROLNICY I RYBACY PRACUJĄCY NA WŁASNE POTRZEBY	0

Źródło: Opracowanie własne na podstawie T-I/P-7 z raportu za I półrocze 2010 roku dla PUP w Puławach.

Wśród zawodów generujących długotrwałe bezrobocie znalazło się 150 zawodów ze wskaźnikiem większym od „0”. Są to m. in.:

- kierownicy działów osobowych i pokrewnych,
- kierownicy działów zaopatrzenia i dystrybucji,
- położne,
- specjaliści do spraw rynku nieruchomości,
- przewodnicy turystyczni i piloci wycieczek,
- nauczyciele praktycznej nauki zawodu i instruktorzy,
- pielęgniarki,
- rolnicy produkcji roślinnej,
- dekarze,
- kasjerzy bankowi i pokrewni,
- kierownicy działów finansowych i administracyjnych,
- kierownicy małych przedsiębiorstw w handlu hurtowym i detalicznym,
- inżynierowie elektrycy,
- monterzy sieci i urządzeń telekomunikacyjnych,
- robotnicy leśni i pokrewni,
- pracownicy do spraw finansowo-statystycznych,
- asystenci weterynaryjni,
- sekretarki,
- kuśnierze i pokrewni,
- technicy elektronicy, telekomunikacji i pokrewni.

Z zestawienia bezrobotnych i ofert pracy według PKD (tab. 8) wynika, że w sekcji „Pozostała działalność usługowa” zarejestrowało się najwięcej bezrobotnych. Jest to także sekcja, w ramach której jednocześnie wpływa najwięcej ofert pracy, chociaż widać, że zapotrzebowanie na nie jest większe. Nieco inna sytuacja ma miejsce w sekcji „Handel hurtowy i detaliczny; naprawa pojazdów samochodowych, włączając motocykle”, gdzie dla 19,74% zarejestrowanych w I półroczu 2010 r. bezrobotnych udział zgłoszonych ofert pracy wyniósł 9,95%. Analizując dane zawarte w tabeli 8 w dużym uproszczeniu można zbadać, w jakich sekcjach występuje największe pokrycie zapotrzebowania na oferty pracy.

Tabela 8. Struktura bezrobotnych i ofert pracy według PKD w Powiecie Puławskim w I półroczu 2010.

Sekcja PKD	Bezrobotni zarejestrowani w I-półroczu	Bezrobotni stan w końcu I-półrocza	Oferty pracy zgłoszone w I-półroczu	Oferty pracy stan w końcu I-półrocza
Rolnictwo, leśnictwo, łowiectwo i rybactwo	1,61	1,97	0,91	0,62
Górnictwo i wydobywanie	0,08	0,1	0,1	0
Przetwórstwo przemysłowe	16,53	18,21	15,13	14,55
Wytwarzanie i zaopatrywanie w energię elektryczną, gaz, parę wodną, gorącą wodę i powietrze do układów klimatyzacyjnych	0,16	0,16	0,4	0
Dostawa wody; gospodarowanie ściekami i odpadami oraz działalność związana z rekultywacją	0,28	0,61	1,51	1,55
Budownictwo	14,27	14,47	10,01	9,6
Handel hurtowy i detaliczny; naprawa pojazdów samochodowych, włączając motocykle	19,74	17,47	9,95	11,76
Działalność związana z zakwaterowaniem i usługami gastronomicznymi	2,77	2,84	6,28	4,33
Transport i gospodarka magazynowa	4,42	3,51	1,96	2,79
Informacja i komunikacja	1,01	0,77	0,05	0,31
Działalność finansowa i ubezpieczeniowa	1,37	1,26	1,06	2,17
Działalność związana z obsługą rynku nieruchomości	0,32	0,84	0,45	0
Działalność profesjonalna, naukowa i techniczna	3,9	3,74	2,31	1,86
Działalność w zakresie usług administrowania i działalność wspierająca	1,37	1,29	0,45	0
Administracja publiczna i obrona narodowa; obowiązkowe zabezpieczenia społeczne	2,94	4,16	13,02	35,91
Edukacja	2,05	2,45	2,36	2,17
Opieka zdrowotna i pomoc społeczna	2,61	3,03	6,03	1,86
Działalność związana z kulturą, rozrywką i rekreacją	0,88	1,39	0,96	1,24
Pozostała działalność usługowa	23,68	20,08	26,95	9,29

Sekcja PKD	Bezrobotni zarejestrowani w I-półroczu	Bezrobotni stan w końcu I-półrocza	Oferty pracy zgłoszone w I-półroczu	Oferty pracy stan w końcu I-półrocza
Gospodarstwa domowe zatrudniające pracowników; gospodarstwa domowe produkujące wyroby i świadczące usługi na własne potrzeby	0	0,06	0	0
Organizacje i zespoły eksterytorialne	0	0,06	0,1	0
Działalność nie zidentyfikowana	0	1,52	0	0

Źródło: Opracowanie własne na podstawie T-I/P-9a z raportu za I półrocze 2010 roku dla PUP w Puławach.

W tab. 9 zamieszczono duże grupy zawodów ze względu na wskaźnik szansy uzyskania oferty pracy.

Tabela 9. Ranking zawodów dużych grup wg wskaźnika szansy uzyskania oferty.

Nazwa grupy zawodów	Wskaźnik szansy uzyskania oferty
LEŚNICY I RYBACY	0
SIŁY ZBROJNE	0
ROLNICY	0
ROLNICY I RYBACY PRACUJĄCY NA WŁASNE POTRZEBY	0
OGRODNICY	0,01
KIEROWNICY DUŻYCH I ŚREDNICH ORGANIZACJI	0,02
KIEROWNICY MAŁYCH PRZEDSIĘBIORSTW	0,02
POZOSTALI ROBOTNICY PRZEMYSŁOWI I RZEMIEŚLNICY	0,02
OPERATORZY I MONTERZY MASZYN	0,03
ROBOTNICY ZAWODÓW PRECYZYJNYCH, CERAMICY, WYTWÓRCY WYROBÓW GALANTERYJNYCH, ROBOTNICY POLIGRAFICZNI I POKREWNI	0,03
POZOSTALI SPECJALIŚCI	0,04
MODELKI, SPRZEDAWCY I DEMONSTRATORZY	0,04
ROBOTNICY OBRÓBKI METALI I MECHANICY MASZYN I URZĄDZEŃ	0,04
SPECJALIŚCI SZKOLNICTWA	0,05
GÓRNICY I ROBOTNICY BUDOWLANI	0,06
ŚREDNI PERSONEL TECHNICZNY	0,06
NAUCZYCIELE PRAKTYCZNEJ NAUKI ZAWODU I INSTRUKTORZY	0,07
ŚREDNI PERSONEL W ZAKRESIE NAUK BIOLOGICZNYCH I OCHRONY ZDROWIA	0,07
PRACOWNICY PRZY PRACACH PROSTYCH W HANDLU I USŁUGACH	0,08
ROBOTNICY POMOCNICZY W ROLNICTWIE, RYBOŁÓWSTWIE I POKREWNI	0,1
SPECJALIŚCI NAUK PRZYRODNICZYCH I OCHRONY ZDROWIA	0,1
SPECJALIŚCI NAUK FIZYCZNYCH, MATEMATYCZNYCH I TECHNICZNYCH	0,11
OPERATORZY MASZYN I URZĄDZEŃ WYDOBYWCZYCH I PRZETWÓRCZYCH	0,12
PRACOWNICY POZOSTAŁYCH SPECJALNOŚCI	0,12
KIEROWCY I OPERATORZY POJAZDÓW	0,12
PRACOWNICY OBROTU PIENIĘŻNEGO I OBSŁUGI KLIENTÓW	0,13
PRACOWNICY USŁUG OSOBISTYCH I OCHRONY	0,14
PRACOWNICY OBSŁUGI BIUROWEJ	0,15
ROBOTNICY POMOCNICZY W GÓRNICTWIE, PRZEMYSŁE, BUDOWNICTWIE I TRANSPORCIE	0,16

Źródło: Opracowanie własne na podstawie T-I/P-10 z raportu za I półrocze 2010 roku dla PUP w Puławach.

Największy wskaźnik szansy uzyskania oferty pracy w I półroczu 2010 posiadali robotnicy pomocniczy w górnictwie, przemyśle, budownictwie i transporcie. W porównaniu z I półroczem 2009 zmniejszył się wskaźnik szansy uzyskania oferty w grupie „Nauczyciele praktycznej nauki zawodu i instruktorzy”. Nie zmieniła się natomiast sytuacja w grupach: „Pracownicy usług osobistych i ochrony” oraz „Pracownicy obsługi biurowej” - dla tych grup wskaźnik szansy uzyskania oferty pracy jest nadal jednym z wyższych. Nie zmieniła się także w porównaniu z I półroczem 2009 sytuacja sprzedawców

z tym, że w tym przypadku wskaźnik jest znacznie niższy od wskaźników ww. grup. Poprawiła się natomiast sytuacja kierowców i operatorów pojazdów.



## WNIOSKI

Ranking zawodów deficytowych i nadwyżkowych za I półrocze przeprowadzony został już po raz piąty. Odnotowywany od wielu miesięcy spadek poziomu bezrobocia w Powiecie Puławskim zatrzymał się i od sierpnia/września 2009 roku bezrobocie na naszym terenie zachowuje swój trend sezonowy, ale na wyższym poziomie stopy bezrobocia. Kilkuletnie obserwacje rynku pracy pod kątem zawodów deficytowych i nadwyżkowych pozwalają stwierdzić, że jest on podatny na zmiany w gospodarce lokalnej (np. zwolnienia grupowe, otwarcie centrum handlowego) jak też trendy w gospodarce krajowej (wzrost budownictwa, emigracja zawodowa za granicę, czy znany wszystkim globalny kryzys gospodarczy).

W I półroczu 2010 nie odnotowano większych zdarzeń, mających bezpośredni wpływ na poszczególne zawody czy grupy zawodów.

Nadal najwięcej bezrobotnych nie posiada żadnego zawodu. Jednak odsetek tych osób stale się zmniejsza. Ponadto okazuje się, że osoby bez zawodu nie pozostają częściej bez pracy powyżej 12 miesięcy aniżeli osoby posiadające zawód wyuczony/wykonywany. Charakteryzują się więc dość dużą rotacją chociażby też z tego powodu, że osób takich rejestruje się w okresie sprawozdawczym najwięcej.

Najwięcej bezrobotnych posiadających zawód wyuczony lub wykonywany to osoby z grupy robotników przemysłowych i rzemieślników, pracowników przy pracach prostych, pracowników usług osobistych i sprzedaży oraz techników i średniego personelu technicznego. W porównaniu z rokiem 2009 nastąpił wzrost liczby bezrobotnych robotników pomocniczych w górnictwie, przemyśle, budownictwie i transporcie, robotników budowlanych, sprzedawców, kierowców i operatorów pojazdów. Zmniejszyła się natomiast liczba kierowników dużych i średnich organizacji, specjalistów szkolnictwa, pracowników przy pracach prostych w handlu i usługach. Także ze względu na zawód wg sześciocyfrowego kodu zawodów wzrosła liczba bezrobotnych sprzedawców oraz robotników budowlanych i pracowników biurowych, spadła natomiast (nieznacznie) liczba ślusarzy i kierowców samochodów ciężarowych. Przeważająca część bezrobotnych mężczyzn to robotnicy budowlani, murarze, sprzedawcy, robotnicy gospodarczy, kierowcy samochodu ciężarowego, ślusarze, magazynierzy, robotnicy pomocniczy w przemyśle przetwórczym, technicy mechanicy. Wśród kobiet dominują sprzedawcy, pracownicy biurowi, szwaczki, sprzątaczkę, robotnicy pomocniczy w przemyśle przetwórczym, sortowacze, kucharze, asystentki ekonomiczne, kelnerki.

Zawody częściej występujące wśród bezrobotnych zwykle wskazują także na osoby długotrwale bezrobotne. Tak było w przypadku sprzedawców, pracowników biurowych, sprzątaczek, robotników budowlanych, ślusarzy, robotników pomocniczych w przemyśle przetwórczym.

I półrocze 2010 roku charakteryzowało się zwiększeniem napływu ofert pracy w stosunku do tego samego okresu 2009 roku. Widać więc poprawę na lokalnym rynku pracy, chociaż wskaźniki odbiegają jeszcze od tych, które prezentowały się dużo lepiej w latach 2007-2008.

W omawianym okresie więcej ofert pracy niż w roku ubiegłym skierowanych było do robotników

pomocniczych w przemyśle przetwórczym. Dużo ofert pracy zarejestrowano także dla robotników gospodarczych. Spadek liczby zgłaszanych ofert pracy nastąpił natomiast dla pracowników biurowych, pracowników ochrony mienia i osób oraz sprzedawców.

Z danych statystycznych wynika, że większe szanse uzyskania oferty pracy mają robotnicy pomocniczy w górnictwie, przemyśle, budownictwie i transporcie. W porównaniu z I półroczem 2009 zmniejszył się wskaźnik szansy uzyskania oferty w grupie „Nauczyciele praktycznej nauki zawodu i instruktorzy”. Nie zmieniła się natomiast sytuacja w grupach: „Pracownicy usług osobistych i ochrony” oraz „Pracownicy obsługi biurowej” - dla tych grup wskaźnik szansy uzyskania oferty pracy jest nadal jednym z wyższych.

Powyższe rozważania mogą dać pewien ogląd na sytuację bezrobotnych na lokalnym rynku pracy i takie założenie sugeruje się tu przyjąć. Wnikliwa analiza konkretnych sytuacji poszczególnych osób może dać zupełnie inny obraz. Dlatego jest bardzo ważne, aby z uwagą analizować zgromadzone dane i nie poddawać się pewnym uogólnieniom. Widzimy, jak od kilku lat niektóre zawody powtarzają się w rankingach i nadal znajdują się w czołówce np. zawodów nadwyżkowych lub generujących długotrwałe bezrobocie. Nie wolno ich lekceważyć, ale z drugiej strony nie należy pochopnie podchodzić do wyników rankingów zawodów zrównoważonych lub deficytowych. Wystarczy, by dla jednego zarejestrowanego bezrobotnego w zawodzie „X” znalazła się jedna (lub więcej) oferta w tym zawodzie, statystyka wykaże zawód jako zawód zrównoważony lub deficytowy. Rzeczywistość może okazać się inna.

## SPIS TABEL

Tabela 1. Struktura bezrobotnych wg dużych grup zawodowych w I półroczu 2009 i 2010.....	5
Tabela 2. Bezrobotni wg zawodów (kod 6-cyfrowy) - wybrane zawody licznie reprezentowane.....	7
Tabela 3. Ranking dużych grup zawodów wg wskaźnika intensywności nadwyżki (deficytu).....	20
Tabela 4. Wybrane zawody nadwyżkowe w ujęciu zawodów elementarnych. ....	24
Tabela 5. Zawody deficytowe w ujęciu elementarnych zawodów. ....	25
Tabela 6. Elementarne zawody zrównoważone w I półroczu 2010 r.....	26
Tabela 7. Ranking zawodów wg kodu dwucyfrowego generujących długotrwałe bezrobocie w I półroczu 2010 r.....	27
Tabela 8. Struktura bezrobotnych i ofert pracy według PKD w Powiecie Puławskim w I półroczu 2010.....	29
Tabela 9. Ranking zawodów dużych grup wg wskaźnika szansy uzyskania oferty.....	31

## SPIS RYSUNKÓW

Rysunek 1. Stopa bezrobocia w Powiecie Puławskim w 2009 i I półroczu 2010.....	4
Rysunek 2. Struktura zawodów wg wielkich grup zawodów (stan na 30.06.2010).....	5
Rysunek 3. Najliczniej reprezentowane zawody I półrocza 2010 na tle 2009 roku.....	8
Rysunek 4. Struktura napływu bezrobotnych wg dużych grup zawodów w I półroczu 2010.....	9
Rysunek 5. Napływ ofert pracy w latach 2005-2010 (w I półroczu).....	14
Rysunek 6. Struktura ofert pracy pozyskanych w I półroczu 2010 r.....	15
Rysunek 7. Struktura ofert pracy wg wielkich grup zawodów.....	18
Rysunek 8. Udział poszczególnych grup zawodów wg wskaźnika intensywności w końcu I półrocza roku 2007-2010.....	19