



**RANKING ZAWODÓW
DEFICYTOWYCH I NADWYŻKOWYCH
W POWIECIE PUŁAWSKIM
W I PÓŁROCZU 2012 ROKU**

Przedruk w całości lub w części oraz wykorzystanie
danych statystycznych w druku dozwolone
wyłącznie z podaniem źródła

Opracowała:
Anna Malicka
starszy inspektor powiatowy

Spis treści

WSTĘP.....	3
1. ANALIZA BEZROBOCIA WG ZAWODÓW (GRUP ZAWODÓW).....	4
2. ANALIZA OFERT PRACY WG ZAWODÓW (GRUP ZAWODÓW).....	14
3. ANALIZA ZAWODÓW DEFICYTOWYCH I NADWYŻKOWYCH.....	19
WNIOSKI.....	31
SPIS TABEL.....	33
SPIS RYSUNKÓW.....	34

WSTĘP

Niniejszy ranking zawodów deficytowych i nadwyżkowych w Powiecie Puławskim jest kolejnym, tego typu materiałem przygotowanym przez PUP w Puławach.

Celem opracowania jest przeprowadzenie monitoringu zawodów pod kątem ich nadwyżek i braków na potrzeby samego Powiatowego Urzędu Pracy jak i innych organów i instytucji zainteresowanych problematyką rynku pracy, a w szczególności dla Wojewódzkiego Urzędu Pracy, Starosty, dyrektorów szkół ponadgimnazjalnych i wybranych instytucji szkoleniowych.

Podstawą do opracowania materiału jest przede wszystkim zapis zawarty w art. 9 ust. 1 pkt. 9 ustawy o promocji zatrudnienia i instytucjach rynku pracy (Dz. U. Nr 99, poz. 1001 z późn. zm.), mówiący o opracowywaniu przez samorząd powiatu analiz i sprawozdań, w tym prowadzenie monitoringu zawodów deficytowych i nadwyżkowych, jako jedno z zadań w zakresie polityki rynku pracy. Ponadto jest to kontynuacja obserwacji lokalnego rynku pracy pod kątem zawodów, które reprezentowane są przez bezrobotnych i ma stanowić pewną całość oraz pozwolić zaobserwować istotne zmiany w tej dziedzinie.

Analizę bezrobocia w Powiecie Puławskim rozpocznie zestawienie wybranych dużych grup zawodowych (kod 2 cyfrowy) i elementarnych grup (kod 4 cyfrowy). W części 1 przedstawione będą wyniki analizy za I półrocze 2012 .

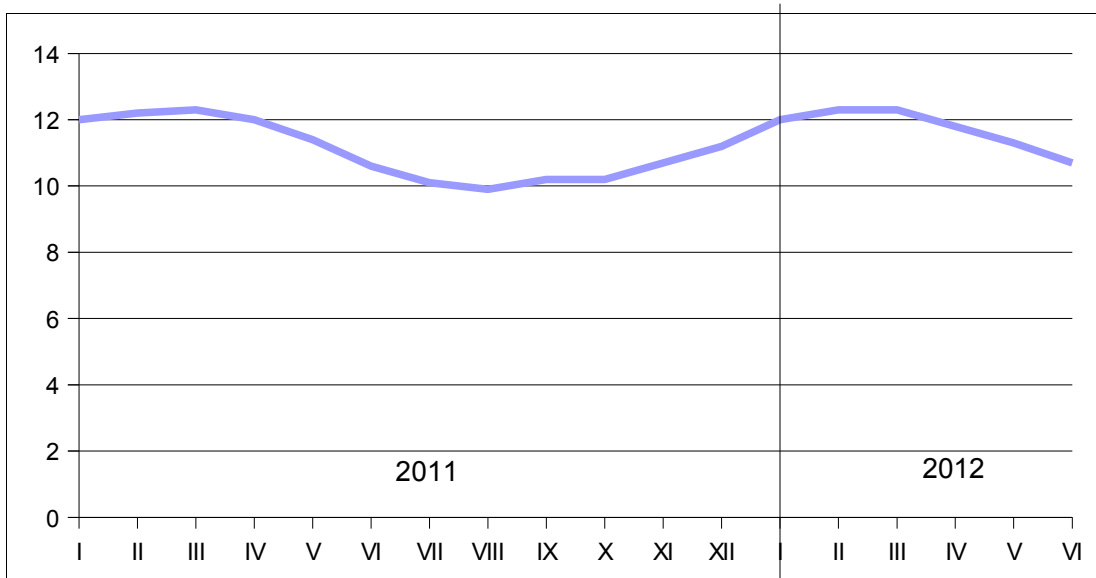
Analogiczna analiza, ale w odniesieniu do ofert pracy, zostanie przeprowadzona w części 2.

Część 3 to monitoring zawodów deficytowych i nadwyżkowych, z którego wnioski zawarto w części 4.

1. ANALIZA BEZROBOCIA WG ZAWODÓW (GRUP ZAWODÓW)

Na koniec I półrocza 2012 roku w Powiatowym Urzędzie Pracy w Puławach zarejestrowanych było 5.234 osób bezrobotnych, o 88 więcej niż w tym samym okresie poprzedniego roku. Wówczas stopa bezrobocia sięgała 10,6%, na koniec czerwca br. wyniosła 10,7% (wzrost o 0,1%) (rys.1).

Rysunek 1. Stopa bezrobocia w Powiecie Puławskim w 2011 i I półroczu 2012.

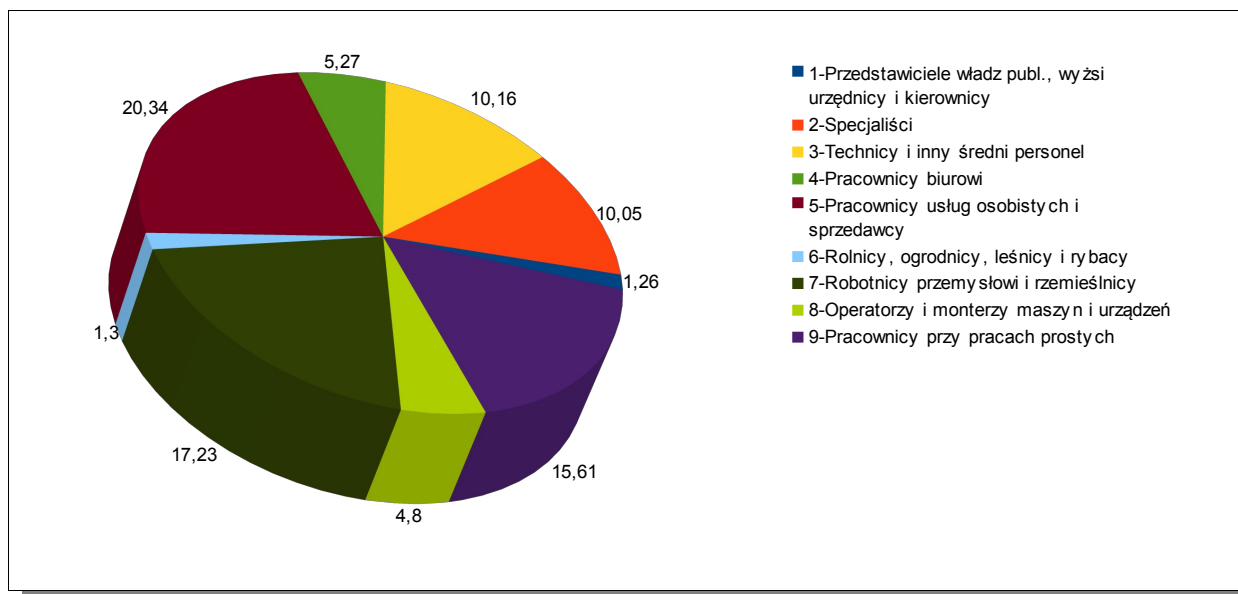


Źródło: Opracowanie własne na podstawie danych GUS.

Systematyczny, ale łagodny spadek stopy bezrobocia występował do sierpnia 2011 roku. Od tego czasu do marca 2012 stopa bezrobocia wzrosła z poziomu 9,9% aż do 12,3% na koniec marca 2012. Oczywistym jest tym samym wzrost ogólnej liczby bezrobotnych w tym czasie. W niniejszym opracowaniu postaramy się zbadać, czy i jakie zmiany miały miejsce w odniesieniu do poszczególnych grup zawodów.

W porównaniu do pierwszego półrocza 2011 roku zmieniła się struktura występowania zawodów wśród bezrobotnych (ogółem) według grup wielkich klasyfikacji. Wśród zarejestrowanych na koniec czerwca br. bezrobotnych najwięcej, bo aż 20,34% było pracowników usług osobistych i sprzedawców (spadek o 3,93%). Duży odsetek stanowili także robotnicy przemysłowi i rzemieślnicy (17,23% - spadek o ok. 3,2%), pracownicy przy pracach prostych (15,16% - spadek o 1,3%) oraz technicy i średni personel techniczny (10,16% - spadek o 2,6%) (rys. 2).

Rysunek 2. Struktura zawodów wg wielkich grup zawodów (stan na 30.06.2012).



Źródło: Opracowanie własne na podstawie T-I/P-1a raportu za I półrocze 2012 dla PUP w Puławach.

Tabela 1 przedstawia udział bezrobotnych wg grup dużych (dwucyfrowy kod zawodu) wg stanu na koniec I półrocza 2012.

Tabela 1. Struktura bezrobotnych wg dużych grup zawodowych w I półroczu 2012.

GRUPA ZAWODOWA	Udział (w %)
Żołnierze szeregowi	0,02
Przedstawiciele władz publicznych, wyżsi urzędnicy i dyrektorzy generalni	0,11
Kierownicy do spraw zarządzania i handlu	0,62
Kierownicy do spraw produkcji i usług	0,33
Kierownicy w branży hotelarskiej, handlu i innych branżach usługowych	0,39
Specjaliści nauk fizycznych, matematycznych i technicznych	2,7
Specjaliści do spraw zdrowia	0,95
Specjaliści nauczania i wychowania	2,48
Specjaliści do spraw ekonomicznych i zarządzania	2,97
Specjaliści do spraw technologii informacyjno-komunikacyjnych	0,19
Specjaliści z dziedziny prawa, dziedzin społecznych i kultury	2,35
Średni personel nauk fizycznych, chemicznych i technicznych	4,5
Średni personel do spraw zdrowia	2,04
Średni personel do spraw biznesu i administracji	3,5
Średni personel z dziedziny prawa, spraw społecznych, kultury i pokrewny	0,86
Technicy informatycy	0,88
Sekretarki, operatorzy urzędów biurowych i pokrewni	2,75
Pracownicy obsługi klienta	1,19
Pracownicy do spraw finansowo-statystycznych i ewidencji materiałowej	1,99

GRUPA ZAWODOWA	Udział (w %)
Pozostali pracownicy obsługi biura	0,17
Pracownicy usług osobistych	9,61
Sprzedawcy i pokrewni	12,72
Pracownicy opieki osobistej i pokrewni	0,48
Pracownicy usług ochrony	0,82
Rolnicy produkcji towarowej	1,33
Leśnicy i rybacy	0,15
Rolnicy i rybacy pracujący na własne potrzeby	0,02
Robotnicy budowlani i pokrewni (z wyłączeniem elektryków)	6,86
Robotnicy obróbki metali, mechanicy maszyn i urządzeń i pokrewni	5,32
Rzemieślnicy i robotnicy poligraficzni	0,59
Elektrycy i elektronicy	1,48
Robotnicy w przetwórstwie spożywczym, obróbce drewna, produkcji wyrobów tekstylnych i pokrewni	5,75
Operatorzy maszyn i urządzeń wydobywczych i przetwórczych	1,9
Monterzy	0,48
Kierowcy i operatorzy pojazdów	3,17
Pomoce domowe i sprzątaczk	2,97
Robotnicy pomocniczy w rolnictwie, leśnictwie i rybołówstwie	0,31
Robotnicy pomocniczy w górnictwie, przemyśle, budownictwie i transporcie	13,21
Pracownicy pomocniczy przygotowujący posiłki	0,68
Sprzedawcy uliczni i pracownicy świadczący usługi na ulicach	0,02
Ładowacze nieczystości i inni pracownicy przy pracach prostych	0,93

Źródło: Opracowanie własne na podstawie T-I/P-1a raportu za I półrocze 2012 dla PUP w Puławach.

Wśród 40 dużych grup zawodów najliczniejsze to:

- robotnicy pomocniczy w górnictwie, przemyśle, budownictwie i transporcie – 13,21
- sprzedawcy i pokrewni – 12,72
- pracownicy usług osobistych – 9,61
- robotnicy budowlani i pokrewni (z wyłączeniem elektryków) – 6,86
- robotnicy w przetwórstwie spożywczym, obróbce drewna, produkcji wyrobów tekstylnych i pokrewni – 5,75
- robotnicy obróbki metali, mechanicy maszyn i urządzeń i pokrewni – 5,32

Nadal najwięcej zarejestrowanych bezrobotnych nie posiada żadnego zawodu, choć w porównaniu do roku ubiegłego odsetek ich zmniejszył się. W I półroczu 2012 wyniósł on 13,95% ogółu zarejestrowanych, w analogicznym okresie 2011 wyniosło 14,48%.

Niezmiennie wśród bezrobotnych posiadających zawód wyuczony/wykonywany stanowią sprzedawcy (478) – o 33 osób mniej niż na koniec I półrocza 2011. Kolejne miejsce w 2012 roku zajęli robotnicy budowlani, których liczba wyniosła 200 osób o 48 osób więcej niż w roku ubiegłym. Robotnicy pomocniczy w przemyśle przetwórczym przesunęli się z miejsca czwartego na trzecie i odsetek tych osób w 2012 roku wyniósł 2,35% (w 2011 – 1,96%)

Porównując te dane z wynikami z roku 2011 roku czołówka zawodów najliczniej reprezentowanych przez bezrobotnych przedstawia się podobnie.

Tabela 2 zawiera zestawienie 30 zawodów najczęściej występujących u bezrobotnych Powiatu Puławskiego zawodów elementarnych (kod zawodu 6-cyfrowy).

Tabela 2. Bezrobotni wg zawodów (kod 6-cyfrowy) - wybrane zawody liczniej reprezentowane.

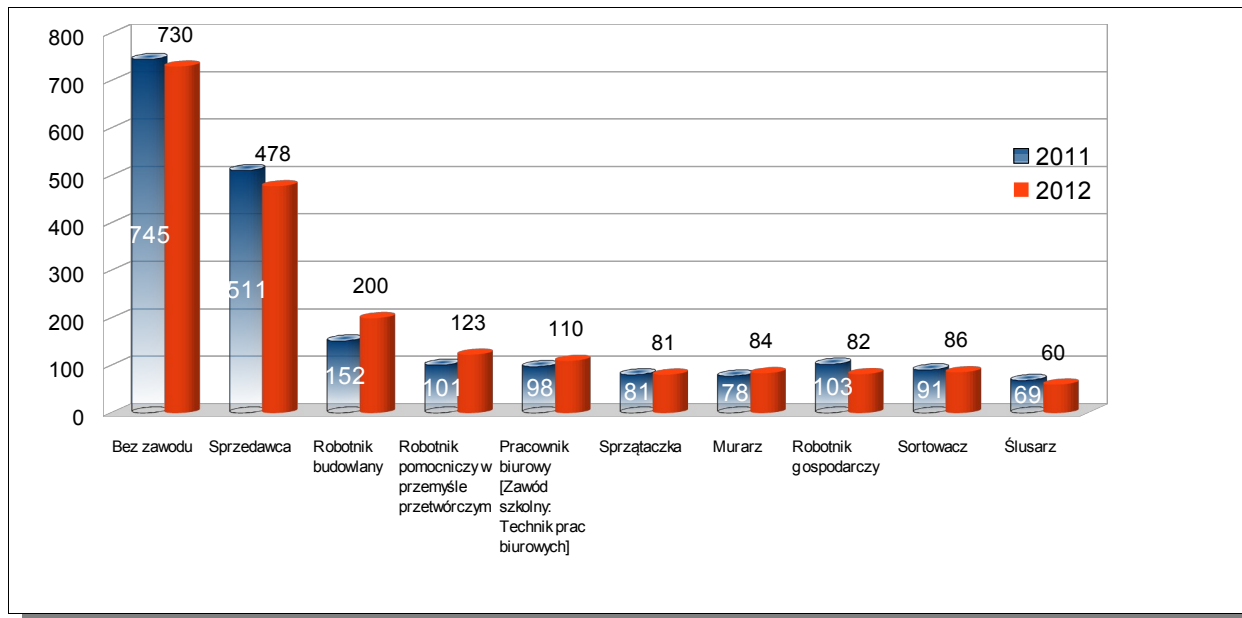
Nazwa zawodu	Liczba bezrobotnych
Sprzedawca	478
Robotnik budowlany	200
Robotnik pomocniczy w przemyśle przetwórczym	123
Technik prac biurowych	110
Kucharz małej gastronomii	93
Sortowacz	87
Murarz	84
Robotnik gospodarczy	82
Sprzątaczką biurowa	81
Kucharz	78
Magazynier	64
Szwaczka	61
Ślusarz	60
Technik ekonomista	56
Kelner	56
Pozostali robotnicy przy pracach prostych w przemyśle	55
Technik mechanik*	49
Kierowca samochodu ciężarowego	46
Specjalista administracji publicznej	45
Fryzjer	37
Barman	34
Mechanik pojazdów samochodowych	33
Krawiec	33
Pedagog	32
Technik żywienia i gospodarstwa domowego*	32
Malarz budowlany	32
Pakowacz	32
Technik informatyk*	31
Pomoc kuchenna	31
Ładowacz	30

Źródło: Opracowanie własne na podstawie T-I/P-1 raportu za I półrocze 2012 dla PUP w Puławach.

Najwięcej zarejestrowanych mężczyzn posiadało zawód „robotnik budowlany” (200) – i było ich 48 więcej niż w tym samym czasie w 2011 roku. Częściej występującym zawodem był także zawód: sprzedawca (84), murarz (84), robotnik gospodarczy (69), ślusarz (60), robotnik pomocniczy w przemyśle przetwórczym (55), magazynier (53). Czołówka zawodów najliczniej reprezentowanych wśród bezrobotnych mężczyzn nie zmieniła się wiele w porównaniu z rokiem 2011. Zanotowano jedynie drobne zmiany w kolejności poszczególnych zawodów a także, w związku ze wzrostem ogólnej liczby bezrobotnych, zwiększone liczebności dla poszczególnych pozycji. Kobiety najczęściej

reprezentowały zawód sprzedawcy (394), technik prac biurowych (88), sprzątaczkę biurową (78), sortowacz (73), robotnika pomocniczego w przemyśle przetwórczym (68), kucharz (64) i kucharz małej gastronomii (62) oraz szwaczka (60).

Rysunek 3. Najliczniej reprezentowane zawody I półrocza 2012 na tle 2011 roku.

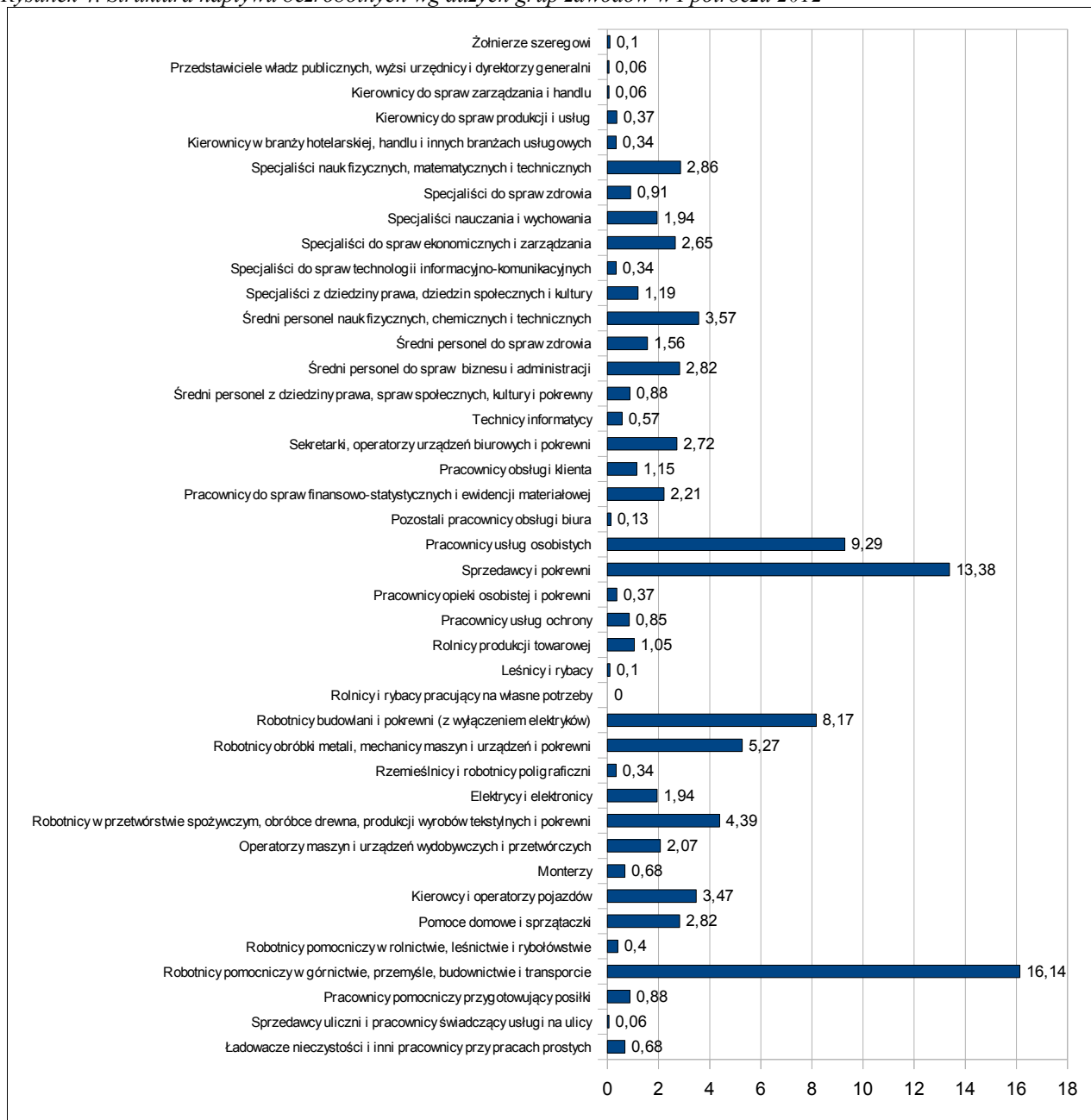


Źródło: Opracowanie własne na podstawie T-I/P-1 raportu za I półrocze 2011 i 2012 dla PUP w Puławach.

Z danych za I półrocze 2012 wynika, że najwięcej bezrobotnych zarejestrowanych w PUP w Puławach powyżej 12 m-cy pozostaje osób, które posiadają zawód sprzedawcy. **Okazuje się, że sprzedawcy, robotnicy budowlani, robotnicy pomocniczy w przemyśle przetwórczym, robotnicy gospodarczy, technicy prac biurowych, sprzątaczkę biurową, sortowacz, szwaczka, murarz, magazynier, ślusarz, kierowcy samochodu ciężarowego dłużej pozostawali bez pracy niż bezrobotni nie posiadający żadnego zawodu.** Ponadto zauważono, że osoby bez zawodu niekoniecznie skazani są na długotrwałe pozostawanie w rejestrze bezrobotnych. Długotrwałe bezrobotni mężczyźni to w większości robotnicy budowlani, sprzedawcy, murarze, robotnicy gospodarczy, ślusarze, robotnicy pomocniczy w przemyśle przetwórczym, magazynierzy. Wśród kobiet pozostających bez pracy powyżej 12 miesięcy na koniec I półrocza 2012 roku najwięcej było: sprzedawców, techników prac biurowych, sprzątarek biurowych, sortowaczy, robotników pomocniczych w przemyśle przetwórczym, kucharzy i kucharzy małej gastronomii, szwaczek, kelnerów.

W I półroczu 2012 zarejestrowało się łącznie 3.403 osoby, o 46 więcej niż w tym samym okresie poprzedniego roku (3.357). Poniżej zamieszczono strukturę napływu osób wg dużych (2-cyfrowy kod zawodu) grup zawodów (rys. 4).

Rysunek 4. Struktura napływu bezrobotnych wg dużych grup zawodów w I półroczu 2012



Źródło: Opracowanie własne na podstawie T-I/P-2a raportu za I półrocze 2012 dla PUP w Puławach.

Nadal najwięcej osób spośród rejestrowanych nie posiada żadnego zawodu (467 osób). Nie zmienia się także sytuacja sprzedawców, których w I półroczu br. zarejestrowało się 310, robotników budowlanych (157), robotników pomocniczych w przemyśle przetwórczym (106), techników prac biurowych (76), murarzy (64), sortowaczy (57), pozostałych robotników przy pracach prostych w przemyśle (53), kucharzy małej gastronomii (50), magazynierów (49), kucharzy (46) czy sprzątaczek biurowych (45).

Ponad 56% rejestrujących się w analizowanym okresie to mężczyźni (tak jak w roku ubiegłym). Wśród nich najwięcej napłynęło: robotników budowlanych, sprzedawców, murarzy. Często wśród rejestrowanych mężczyzn pojawiał się też zawód:

- robotnik pomocniczy w przemyśle przetwórczym,
- magazynier,
- ślusarz,
- robotnik gospodarczy,
- pozostali robotnicy przy pracach prostych w przemyśle,
- mechanik pojazdów samochodowych,
- kierowca samochodu ciężarowego,
- technik mechanik,
- cieśla,
- kierowca operator wózków jezdniowych,
- elektromonter (elektryk) zakładowy,
- monter konstrukcji stalowych,

Nadal najwięcej rejestrujących się kobiet posiada zawód sprzedawca. W roku 2012 odsetek rejestrujących się kobiet z zawodem sprzedawca wyniósł ponad 16,3%. Częściej występującymi zawodami wśród napływających do urzędu bezrobotnych kobiet były także, poza zawodem „sprzedawca” takie zawody jak:

- technik prac biurowych,
- robotnik pomocniczy w przemyśle przetwórczym,
- sortowacz,
- sprzątaczką biurową,
- kucharz,
- kucharz małej gastronomii,
- fryzjer,
- kelner.

W przypadku zarówno mężczyzn jak i kobiet można powiedzieć o nieznacznych tylko zmianach w odniesieniu do I półrocza 2011 roku. Większy napływ osób w poszczególnych zawodach wynika raczej ze wzrostu bezrobocia w ogóle, aniżeli ze zmiany sytuacji tych osób na lokalnym rynku pracy tym bardziej, że w tym czasie nie odnotowano szczególnych perturbacji na rynku (np. zwolnienia grupowe).

Wg grup wielkich największy napływ bezrobotnych w I półroczu 2012 zanotowano w grupie 5 - „Pracownicy usług osobistych i sprzedawcy”. Najmniej rejestrujących się reprezentuje 0 i 6 grupę zawodów - „Siły zbrojne”, „Rolnicy, ogrodnicy, leśnicy i rybacy”.

Z grupy „**Przedstawiciele władz publicznych, wyżsi urzędnicy i kierownicy**” najwięcej rejestrowało się kierowników działu sprzedaży oraz kierowników lokalu gastronomicznego. Ponadto rejestrowali się pozostali kierownicy do spraw innych typów usług gdzie indziej niesklasyfikowani,

kierownik budowy, główny księgowy, kierownik małego przedsiębiorstwa obsługi biznesu, pozostali kierownicy do spraw obsługi biznesu i zarządzania gdzie indziej niesklasyfikowani, kierownika do spraw rozwoju produktu, kierownika działu produkcji, kierownika małego przedsiębiorstwa budowlanego, kierownika działu zakupu, kierownika magazynu. W grupie tej odnotowano także pojedyncze przypadki rejestracji dyrektora technicznego, pozostałych dyrektorów generalnych i wykonawczych, naczelnika / kierownika wydziału, kierownika działu marketingu, kierownika działu badawczo-rozwojowego oraz pozostałych kierowników do spraw sportu, rekreacji i kultury.

W grupie drugiej „**Specjaliści**” najwięcej rejestrowało się osób z zawodem: specjalista administracji publicznej, pedagog, specjalista do spraw marketingu i handlu, fizjoterapeuta i specjalista do spraw organizacji usług gastronomicznych, hotelarskich i turystycznych. Najmniej rejestrowało się osób z zawodem:

- dziennikarz,
- bibliotekoznawca,
- asystent prawny,
- konsultant do spraw systemów teleinformatycznych,
- przedstawiciel medyczny,
- animator gospodarczy do spraw rozwoju regionalnego,
- specjalista do spraw pozyskiwania funduszy,
- doradca inwestycyjny,
- nauczyciel w placówkach pozaszkolnych,
- nauczyciel - specjalista terapii pedagogicznej,
- nauczyciel plastyki,
- kosmetolog,
- specjalista dietetyk,
- specjalista zdrowia publicznego,
- lekarz,
- projektant grafiki stron internetowych,
- urbanista,
- architekt,
- inżynier mechanik lotniczy.

W ramach trzeciej grupy „**Technicy i inny średni personel**” najwięcej zarejestrowało się techników mechaników, przedstawicieli handlowych, techników żywienia i gospodarstwa domowego, techników ekonomistów, techników informatyków, techników rolników, księgowych, techników agrobiznesu, techników elektryków, techników masażystów, techników budownictwa, techników administracji. Rzadziej do rejestrów PUP w Puławach trafiały osoby w zawodach: laborant chemiczny, technik mechanizacji rolnictwa, pozostali kreślarze, technik dentystryczny, technik weterynarii, opiekunka dziecięca, agent ubezpieczeniowy, opiekunka środowiskowa, fotograf, florysta, bibliotekarz, technik architekt, technik obuwnik, maszynista chłodni, laborant biochemiczny, kontroler ruchu

lotniczego.

Kolejną grupę stanowią „**Pracownicy biurowi**”, z której to grupy najwięcej napłynęło techników prac biurowych, magazynierów i recepcjonistów. Zarejestrowano także kilka osób w zawodzie technik hotelarstwa, asystent usług pocztowych, kasjer bankowy, technik obsługi turystycznej, inwentaryzator, recepcjonista hotelowy, rejestratorka medyczna, asystentka do spraw księgowości, fakturzystka oraz ekspedient wypożyczalni.

Grupa piąta „**Pracownicy usług osobistych i sprzedawcy**” to najliczniejsza w tym roku pod względem wielkości napływu bezrobotnych grupa (ponad 20% wszystkich rejestrujących się), zdominowana przez zawód „sprzedawca”. Ponadto często pojawiającym się zawodem w ramach tej grupy wśród osób napływających jest zawód kucharz (także małej gastronomii), kelner, robotnik gospodarczy, fryzjer, barman, technik handlowiec, pracownik ochrony fizycznej bez licencji, doradca klienta, kasjer handlowy. W pojedynczych przypadkach rejestrowały się osoby w zawodzie: barista, instruktor nauki jazdy, właściciel małego sklepu, portier, pracownik solarium, pomoc dentystyczna, telemarketer, żalobnik, kasjer biletowy, akwizytor, pomoc apteczna, sanitariusz szpitalny, policjant służby prewencji.

Najwięcej zarejestrowanych w I półroczu 2012 roku osób reprezentujących zawód z szóstej grupy wielkich klasyfikacji, tj. „**Rolnicy, ogrodnicy, leśnicy i rybacy**” posiadało zawód ogrodnik oraz ogrodnik szkółkarz. W kilku przypadkach wystąpił zawód ogrodnik - uprawa roślin ozdobny, ogrodnik terenów zieleni, ogrodnik – uprawa warzyw polowych, hodowca drobiu, rolnik, rolnik upraw mieszanych, rybak śródlądowy oraz robotnik leśny.

Grupa siódma „**Robotnicy przemysłowi i rzemieślnicy**” to trzecia grupa zawodów pod względem napływu osób do PUP w Puławach (17,36% wszystkich rejestrujących się). Z grupy tej najwięcej zarejestrowało się osób w zawodzie: murarz, ślusarz, mechanik pojazdów samochodowych, szwaczka, cieśla, elektromonter (elektryk) zakładowy, monter konstrukcji stalowych, malarz budowlany, piekarz, stolarz, brukarz, krawiec, monter instalacji i urządzeń sanitarnych, zbrojarz, cukiernik. Były także osoby, które rejestrowały się w zawodach takich jak; obuwnik, parkieciarz, posadzkarz, piaskarz, monter bram, blacharz budowlany, kowal, frezer, szlifierz metali, introligator poligraficzny, garmażer.

Wśród osób napływających do rejestru bezrobotnych urzędu pracy z grupy ósmej („**Operatorzy i monterzy maszyn i urządzeń**”) w przeważającej większości niezmiennie rejestrowali się kierowcy samochodów ciężarowych. Kilkanaście zarejestrowanych w tym czasie osób to kierowca operator wózków jezdniowych, kierowca samochodu dostawczego, kierowca samochodu osobowego. Rejestrowali się także operator urządzeń pakujących, aparatowy procesów chemicznych, operator koparki, kierowca autobusu, operator koparko – ładowarki, operator maszyny rozlewniczej, monter mebli, wulkanizator, szlifierz kamienia, operator sprzętu ciężkiego, operator żurawia wieżowego.

Druga pod względem wielkości napływu bezrobotnych grupa zawodów (18,13% udziału wśród rejestrujących się) „**Pracownicy przy pracach prostych**” reprezentowana była przede wszystkim przez takie zawody jak:

- robotnik budowlany,

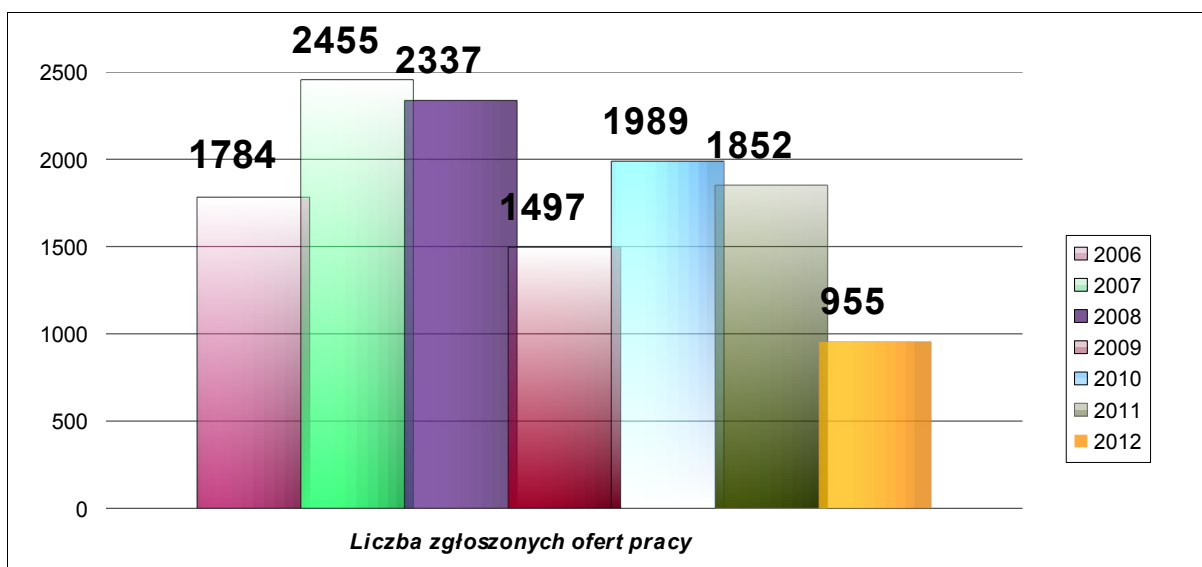
- robotnicy pomocniczy w przemyśle przetwórczym,
- sortowacz,
- pozostali robotnicy przy pracach prostych w przemyśle,
- sprzątaczką biurową,
- pakowacz,
- pomoc kuchenna,
- ładowacz,
- pokojowa,
- robotnik drogowy,
- pomocniczy robotnik polowy,
- dozorca,
- robotnik magazynowy.

Do stwierdzenia, czy dany zawód należy do grupy zawodów nadwyżkowych, zrównoważonych czy deficytowych, niezbędne jest zestawienie bezrobotnych wg posiadanego zawodu z odpowiednimi ofertami pracy, będącymi do dyspozycji bezrobotnego. Analiza ofert pracy w I półroczu 2012 roku oraz ranking zawodów będą przedmiotem rozważań w następnej części opracowania.

2. ANALIZA OFERT PRACY WG ZAWODÓW (GRUP ZAWODÓW)

W I półroczu 2012 roku do PUP w Puławach wpłynęło łącznie 955 ofert pracy w 209 zawodach (kod sześciocyfrowy). Dla pozostałych 458 zawodów nie wpłynęła w tym czasie żadna oferta pracy. Po znacznym spadku liczby ofert pracy napływających do PUP w 2009 roku, i dużym wzroście w 2010 i 2011 w tym roku nastąpił ogromny spadek bo prawie o 900 mniej, jednak nadal lata 2007-2008 prezentują się w tym przypadku najkorzystniej (rys. 5).

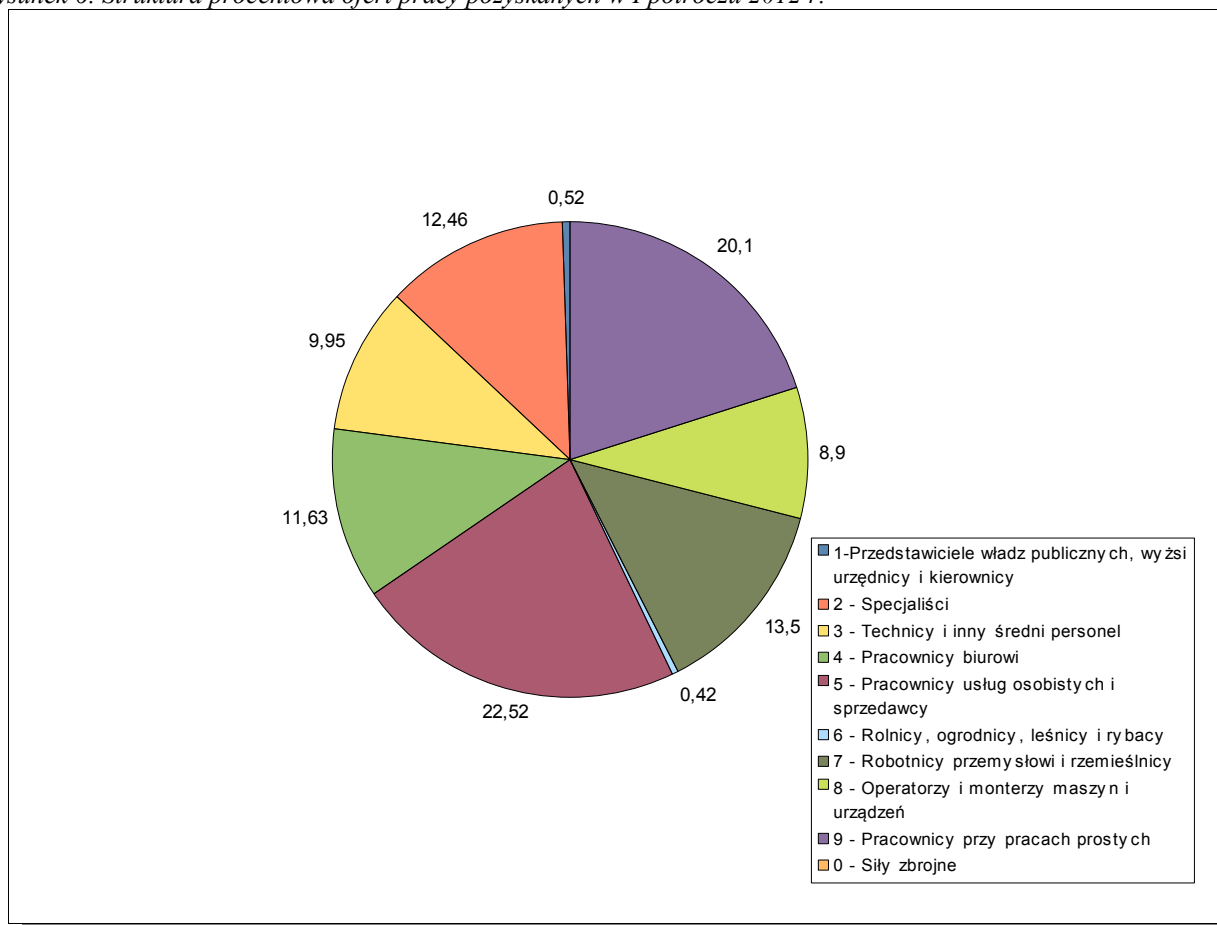
Rysunek 5. Napływ ofert pracy w latach 2006-2012 (w I półroczu).



Źródło: Opracowanie własne na podstawie T-I/P-3 z raportu za I półrocze 2006-2012 roku dla PUP w Puławach.

Najwięcej ofert pracy wpłynęło z grupy „5” (22,52%), „9” (20,10%) i „7” (13,50%), najmniej z grupy „6” (0,42%) i „1” (0,52%) (Rys. 6).

Rysunek 6. Struktura procentowa ofert pracy pozyskanych w I półroczu 2012 r.



Źródło: Opracowanie własne na podstawie T-I/P-3 z raportu za I półrocze 2012 roku dla PUP w Puławach.

W grupie piątej „**Pracownicy usług osobistych i sprzedawcy**” 56 ofert z 215 złożonych ogółem skierowanych było do sprzedawców. Ponadto pracodawcy poszukiwali osób w zawodach:

- kucharz,
- kelner,
- robotnik gospodarczy,
- doradca klienta,
- kucharz małej gastronomii,
- fryzjer,
- technik handlowiec,
- barman,
- pracowników ochrony fizycznej bez licencji,
- kasjer handlowy,
- kosmetyczka.

W ramach grupy dziewiątej „**Pracownicy przy pracach prostych**” pracodawcy najbardziej

poszukiwali osób w zawodzie:

- robotników pomocniczych w przemyśle przetwórczym – 50 ofert pracy
- sortowacz – 30 ofert pracy,
- – 30 ofert pracy
- robotników budowlanych – 22 oferty pracy,
- Pozostali pracownicy przy pracach prostych gdzie indziej niesklasyfikowani – 13 ofert pracy
- pomoc kuchenna – 12 ofert pracy.

Ze 129 ofert pracy złożonych w ramach dziewiątej grupy, na koniec I półrocza 2012 r. 12 ofert pozostawały do dyspozycji bezrobotnych.

13,50% wszystkich ofert pracy, które wpłynęły w I półroczu 2012 roku dotyczyło siódmej grupy zawodów „**Robotnicy przemysłowi i rzemieślnicy**”. W tej grupie największa liczba ofert pracy skierowana była do szwaczek, murarzy, mechaników pojazdów samochodowych, piekarzy, ślusarzy, mechaników samochodów osobowych. Kilka ofert pracy wpłynęło w tym okresie dla brukarzy, glazurników, spawaczy metoda MIG, cukierników, hydraulików, malarzy budowlanych, mechaników maszyn i urządzeń przemysłowych, elektromonterów (elektryków) zakładowych, elektromonterów układów pomiarowych i automatyki zabezpieczeniowej. Pracodawcy poszukiwali także konserwatorów budynków, pozostałych posadzkarzy, parkieciarzy i glazurników, tynkarzy, monterów/składaczy okien, spawaczy metodą TIG, monterów płyt kartonowo-gipsowych.

Podobny udział (12,46 %) miała grupa druga „**Specjaliści**”, w której większość ofert to oferty w zawodzie fizjoterapeuta, specjalista do spraw marketingu i handlu, logopeda, nauczyciel języka angielskiego, nauczyciel muzyki, nauczyciel plastyki, instruktor tańca, pozostali twórcy i artyści gdzie indziej niesklasyfikowani, inżynier mechanik - technologia mechaniczna, wychowawca w placówkach oświatowych, specjalista do spraw logistyki, pozostali specjaliści do spraw administracji i rozwoju.

Na koniec I półrocza br. z ofert zgłoszonych w ciągu tego okresu pozostało 36 (ze 119 złożonych przez pracodawców) ofert do dyspozycji bezrobotnych.

Kolejna pod względem zgłoszonych ofert pracy grupa czwarta, „**Pracownicy biurowi**”, miała 11,63% udziału w ogólnej liczbie przyjętych ofert pracy w I półroczu 2012. Najwięcej ofert wpłynęło dla techników prac biurowych, pozostałych pracowników obsługi biurowej i rejestratorek medycznych. Po kilka ofert zarejestrowano dla pracownika kancelaryjnego, recepcjonisty, magazyniera, recepcjonisty hotelowego, asystenta do spraw księgowości. Pojedyncze oferty pracy mogli otrzymać także m.in. osoby posiadające zawód:

- sekretarka,
- kurier,
- kasjer bankowy,
- pracownik informacji turystycznej,
- dyspozytor transportu samochodowego,
- pozostali pracownicy obsługi biura gdzie indziej niesklasyfikowani.

Ponad 9,95% udziału miały oferty z trzeciej grupy „**Technicy i inny średni personel**”, gdzie dla 117 zawodów tej grupy wpłynęły oferty pracy w 35 zawodach, z czego najwięcej dla przedstawiciela handlowego (22 oferty), po 5 ofert odnotowano dla technika elektryka, diagnosty uprawnionego do wykonywania badań technicznych pojazdów, księgowego oraz instruktora gimnastyki korekcyjnej. Nieliczne oferty skierowane były dla technika budownictwa, technika farmaceutycznego, technika elektryka samochodowego, asystentki stomatologicznej, technika masażysty oraz pracownika socjalnego. Pojedyncze ofert były w zawodach: operator sprzętu komputerowego, bibliotekarz, dekorator sklepów, instruktor sportów siłowych, spedytor, agent celny, instalator systemów alarmowych. Na koniec I półrocza pozostawało w dyspozycji 25 ofert pracy z tej grupy zawodów.

W grupie ósmej „**Operatorzy i monterzy maszyn i urządzeń**” oferty pracy stanowiły 8,9% wszystkich ofert, a zawodem dominującym wśród składanych ofert pracy był zawód: kierowca samochodu ciężarowego (31 ofert). W ramach tej grupy zawodów pracodawcy najczęściej poszukiwali ponadto:

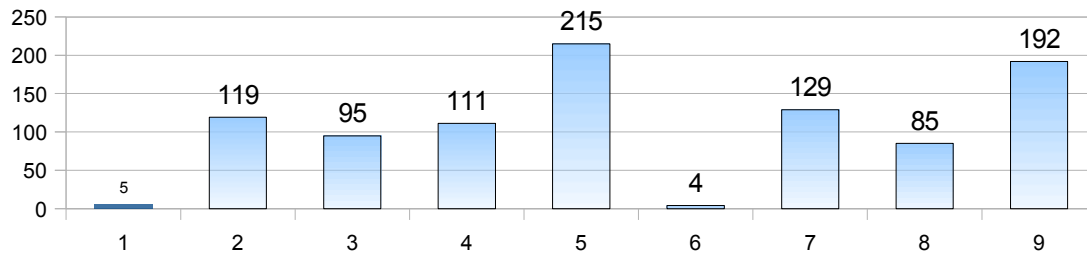
- maszynista kotła – 11 ofert pracy,
- operator koparki – 7 ofert pracy,
- kierowca samochodu osobowego – 7 ofert pracy,
- marynarz w żegludze śródlądowej – 4 oferty pracy,
- operator urządzeń do formowania wyrobów z tworzyw sztucznych – 3 oferty pracy
- manewrowy – 3 oferty pracy,
- kierowca autobusu, - 3 oferty pracy
- operator koparko – ładowarki – 2 oferty pracy,
- aparatowy procesów chemicznych – 2 oferty pracy.

W skład grupy pierwszej „**Przedstawiciele władz publicznych, wyżsi urzędnicy i kierownicy**” weszło 35 zawodów, z których tylko dla 4 wpłynęły oferty pracy (kierownik budowy, kierownik działu reklamy/promocji, kierownik działu w banku. - poza jedną ofertą wszystkie zostały wykorzystane.

W grupie szóstej „**Rolnicy, ogrodnicy, leśnicy i rybacy**” na 19 zawodów wchodzących w jej skład w I półroczu 2012 wpłynęły 2 oferty w zawodach ogrodnik terenów zieleni, oraz ogrodnik szkółkarz gdzie obie zostały zrealizowane.

Na rys. 7 przedstawiono strukturę ofert pracy wg grup wielkich. Najwięcej, bo prawie 22,52% ofert stanowi grupa ofert dla „pracowników usług osobistych i sprzedawców”.

Rysunek 7. Struktura ofert pracy wg wielkich grup zawodów.



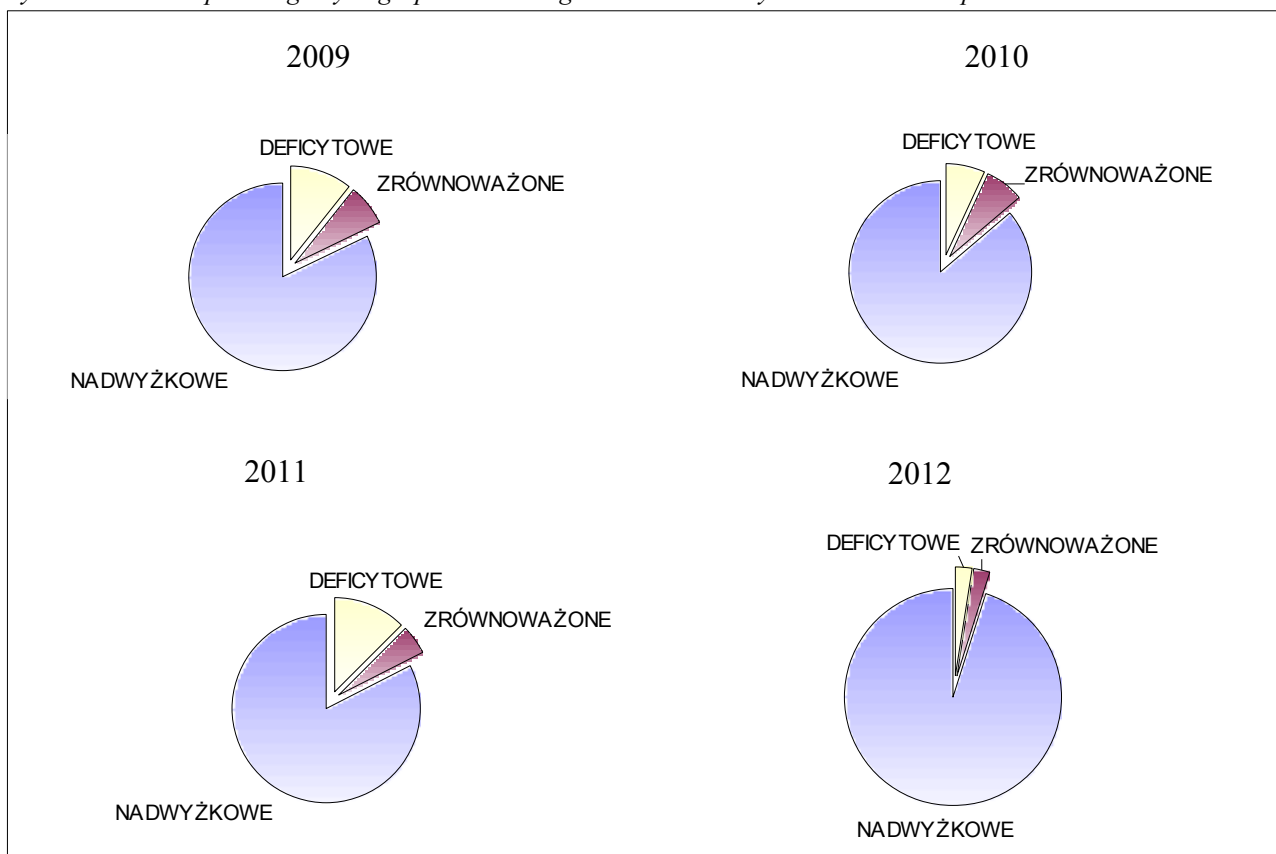
- „1” – Przedstawiciele władz publicznych, wyżsi urzędnicy i kierownicy
- „2” – Specjaliści
- „3” – Technicy i inny średni personel
- „4” – Pracownicy biurowi
- „5” – Pracownicy usług i sprzedawcy
- „6” – Rolnicy, ogrodnicy, leśnicy i rybacy
- „7” – Robotnicy przemysłowi i rzemieślnicy
- „8” – Operatorzy i monterzy maszyn i urządzeń
- „9” – Pracownicy przy pracach prostych

Źródło: Opracowanie własne na podstawie T-I/P-3 z raportu za I półrocze 2012 roku dla PUP w Puławach.

3. ANALIZA ZAWODÓW DEFICYTOWYCH I NADWYŻKOWYCH

Wskaźnik intensywności nadwyżki (deficytu) zawodów to iloraz średniej miesięcznej liczby zgłoszonych ofert pracy w danym zawodzie i średniej miesięcznej liczby zarejestrowanych z tym zawodem bezrobotnych. Jeżeli wskaźnik jest mniejszy od 0,9 wówczas mamy do czynienia z **zawodami nadwyżkowymi**. Wskaźnik zawierający się w przedziale domkniętym pomiędzy 0,9 a 1,1 wskazuje na **zawody zrównoważone**. Dla wskaźnika większego od 1,1 mówimy o **zawodach deficytowych**.¹

Rysunek 8. Udział poszczególnych grup zawodów wg wskaźnika intensywności w końcu I półrocza roku 2009-2012.



Źródło: Opracowanie własne na podstawie T-I/P-5 z raportu za I półrocze 2009-2012 roku dla PUP w Puławach.

Udział zawodów nadwyżkowych (wg grup wielkich) w ogólnej liczbie zawodów powiększył się w roku 2012. Stało się to kosztem zawodów zrównoważonych i deficytowych.

Analiza dużych grup zawodów (grupy dwucyfrowe) wskazuje, że na 29 grup 25 to grupy skupiające zawody nadwyżkowe, 2 spełniają warunki zawodów zrównoważonych, natomiast o 2 grupach można mówić w kategoriach zawodów deficytowych. W tab. 3 zamieszczono pełny wykaz dużych grup zawodów uszeregowanych od najniższego do najwyższego wskaźnika intensywności nadwyżki (deficytu) zawodów.

¹ Zalecenia metodyczne do prowadzenia monitoringu zawodów deficytowych i nadwyżkowych, MGPIPS Dep. Rynku Pracy, Warszawa 2003, s. 11.

Tabela 3. Ranking dużych grup zawodów wg wskaźnika intensywności nadwyżki (deficytu).

Nazwa grupy zawodów	Wskaźnik intensywności nadwyżki (deficytu) zawodów
GRUPY ZAWODÓW NADWYŻKOWYCH	
Leśnicy i rybacy	0
Kierownicy w branży hotelarskiej, handlu i innych branżach usługowych	0
Rolnicy i rybacy pracujący na własne potrzeby	0
żołnierze szeregowi	0
Sprzedawcy uliczni i pracownicy świadczący usługi na ulicach	0
Przedstawiciele władz publicznych, wyżsi urzędnicy i dyrektorzy generalni	0
Rzemieślnicy i robotnicy poligraficzni	0
Kierownicy do spraw zarządzania i handlu	0,03
Elektrycy i elektronicy	0,08
Monterzy	0,1
Rolnicy produkcji towarowej	0,12
Robotnicy budowlani i pokrewni (z wyłączeniem elektryków)	0,13
Pracownicy do spraw finansowo-statystycznych i ewidencji materiałowej	0,15
Robotnicy obróbki metali, mechanicy maszyn i urządzeń i pokrewni	0,18
Pomoce domowe i sprzątaczk	0,19
Specjaliści do spraw technologii informacyjno-komunikacyjnych	0,2
Sprzedawcy i pokrewni	0,21
Średni personel nauk fizycznych, chemicznych i technicznych	0,23
Robotnicy pomocniczy w górnictwie, przemyśle, budownictwie i transporcie	0,24
Robotnicy pomocniczy w rolnictwie, leśnictwie i rybołówstwie	0,25
Technicy informatycy	0,29
Specjaliści nauk fizycznych, matematycznych i technicznych	0,29
Średni personel do spraw zdrowia	0,32
Specjaliści z dziedziny prawa, dziedzin społecznych i kultury	0,34
Specjaliści do spraw ekonomicznych i zarządzania	0,35
Kierownicy do spraw produkcji i usług	0,36
Pracownicy opieki osobistej i pokrewni	0,36
Pracownicy usług osobistych	0,42
Pracownicy usług ochrony	0,44
Średni personel do spraw biznesu i administracji	0,44
Robotnicy w przetwórstwie spożywczym, obróbce drewna, produkcji wyrobów tekstylnych i pokrewni	0,48
Specjaliści nauczania i wychowania	0,49
Średni personel z dziedziny prawa, spraw społecznych, kultury i pokrewny	0,5
Operatorzy maszyn i urządzeń wydobywczych i przetwórczych	0,5
Kierowcy i operatorzy pojazdów	0,5
Pracownicy obsługi klienta	0,67
Ładowacze nieczystości i inni pracownicy przy pracach prostych	0,75
Pozostali pracownicy obsługi biura	0,75
Specjaliści do spraw zdrowia	0,88
GRUPY ZAWODÓW ZRÓWNOWAŻONYCH	
Sekretarki, operatorzy urządzeń biurowych i pokrewni	0,93
GRUPY ZAWODÓW DEFICYTOWYCH	
Pracownicy pomocniczy przygotowujący posiłki	1,61

Źródło: Opracowanie własne na podstawie T-I/P-5 z raportu za I półrocze 2012 roku dla PUP w Puławach.

Dla 172 zawodów grup dużych (4-cyfrowy kod zawodu) w I półroczu 2012 roku średnia miesięczna liczba zarejestrowanych bezrobotnych wyniosła „0”, w związku z czym dla tych zawodów nie można obliczyć wskaźnika intensywności nadwyżki (deficytu) zawodów. Taką sytuację interpretuje się jako zdecydowany deficyt w tych zawodach. Trudno tu wymienić wszystkie, ale są wśród nich takie zawody jak:

- ratownicy medyczni,
- nauczyciele akademicki,
- sadownicy,
- technicy weterynarii,
- dietetycy i żywieniowcy,
- kierownicy w gastronomii,
- fotografowie,
- architekci,
- blacharze.

Z 36 zawodów z grup o wysokich kwalifikacjach (**grupa wielka „1” i 2”**) 28 to zawody nadwyżkowe. Należą do nich m.in.:

- chemicy,
- filolodzy i tłumacze,
- specjaliści do spraw ochrony środowiska,
- inżynierowie budownictwa,
- specjaliści do spraw administracji i rozwoju,
- specjaliści w zakresie rolnictwa, leśnictwa i pokrewni,
- pielęgniarki bez specjalizacji lub w trakcie specjalizacji,
- specjaliści z dziedziny prawa gdzie indziej niesklasyfikowani,
- inżynierowie do spraw przemysłu i produkcji,
- specjaliści nauczania i wychowania gdzie indziej niesklasyfikowani,
- projektanci grafiki i multimediiów,
- specjaliści do spraw wychowania małego dziecka,
- matematycy, statystycy i pokrewni,
- inżynierowie elektrycy,
- lekarze weterynarii bez specjalizacji lub w trakcie specjalizacji,
- farmaceuci,
- doradcy finansowi i inwestycyjni,
- specjaliści do spraw sprzedaży (z wyłączeniem technologii informacyjno-komunikacyjnych),
- dziennikarze,
- kierownicy do spraw budownictwa,
- inżynierowie chemicy i pokrewni,
- analitycy finansowi,
- inżynierowie mechanicy,

- specjaliści do spraw reklamy i marketingu,
- specjaliści do spraw szkoleń zawodowych i rozwoju kadr,
- biolodzy i pokrewni,
- specjaliści do spraw zarządzania i organizacji,
- nauczyciele gimnazjów i szkół ponadgimnazjalnych (z wyjątkiem nauczycieli kształcenia zawodowego).

W grupie trzeciej („Technicy i inny średni personel”) znalazło się 18 zawodów nadwyżkowych:

- plastycy, dekoratorzy wnętrz i pokrewni,
- pracownicy administracyjni i sekretarze biura zarządu,
- technicy wsparcia informatycznego i technicznego,
- technicy rolnictwa i pokrewni,
- technicy mechanicy,
- technicy technologii żywności,
- technicy nauk chemicznych, fizycznych i pokrewni,
- średni personel do spraw zdrowia gdzie indziej niesklasyfikowani,
- technicy fizjoterapii i masażyści,
- technicy budownictwa,
- księgowi,
- ratownicy medyczni,
- organizatorzy konferencji i imprez,
- pracownicy bibliotek, galerii, muzeów i informacji naukowej,
- technicy farmaceutyczni,
- spedytorzy i pokrewni,
- asystenci dentystyczni,
- technicy elektrycy,
- pracownicy pomocy społecznej i pracy socjalnej

4 na 10 zawodów **grupy czwartej** („Pracownicy biur”) to zawody nadwyżkowe. Wśród nich znalazły się m. in.:

- magazynierzy i pokrewni
- kasjerzy bankowi i pokrewni,
- recepcjoniści hotelowi,
- pracownicy do spraw rachunkowości i księgowości

W **grupie piątej** („Pracownicy usług osobistych i sprzedawcy”) zawody nadwyżkowe także przeważały, a znalazły się w niej m. in.:

- sprzedawcy sklepowi (ekspedienci),
- barmani,
- fryzjerzy,
- kasjerzy i sprzedawcy biletów,

- kosmetyczki i pokrewni,
- pracownicy ochrony osób i mienia,
- kucharze,
- gospodarze budynków,
- kelnerzy,
- pracownicy sprzedaży i pokrewni gdzie indziej niesklasyfikowani.

W **grupie szóstej** („Rolnicy, ogrodnicy, leśnicy, i rybacy) był jeden zawód nadwyżkowy.

- ogrodnicy.

W **grupie siódmej** („Robotnicy przemysłowi i rzemieślnicy”) liczącej 20 zawodów, 95% zawodów to zawody nadwyżkowe. Są to:

- krawcy, kuśnierze, kapelusznicy i pokrewni,
- stolarze meblowi i pokrewni,
- elektrycy budowlani i pokrewni,
- robotnicy budowlani robót wykończeniowych i pokrewni gdzie indziej niesklasyfikowani,
- malarze i pokrewni,
- hydraulicy i monterzy instalacji sanitarnych,
- elektromechanicy i elektromonterzy
- tynkarze i pokrewni,
- ślusarze i pokrewni,
- mechanicy maszyn i urządzeń rolniczych i przemysłowych,
- spawacze i pokrewni,
- ustawiacze i operatorzy obrabiarek do metali i pokrewni,
- murarze i pokrewni,
- robotnicy budowy dróg i pokrewni,
- szklarze,
- piekarze, cukiernicy i pokrewni,
- posadzkarze, parkieciarze i glazurnicy,
- mechanicy pojazdów samochodowych,
- monterzy konstrukcji budowlanych i konserwatorzy budynków

Z **ósmej grupy** („Operatorzy i monterzy maszyn i urządzeń”) 9 zawodów stanowiło grupę zawodów nadwyżkowych. Grupę tę reprezentują takie zawody jak:

- kierowcy operatorzy wózków jezdniowych,
- operatorzy urządzeń pakujących, do napełniania butelek i urządzeń znakujących,
- monterzy gdzie indziej niesklasyfikowani,
- operatorzy maszyn i urządzeń do produkcji wyrobów chemicznych,
- kierowcy samochodów osobowych i dostawczych,
- kierowcy autobusów i motorniczowie tramwajów,
- operatorzy sprzętu do robót ziemnych i urządzeń pokrewnych,
- operatorzy maszyn do produkcji wyrobów z tworzyw sztucznych,

- górnicy podziemnej i odkrywkowej eksploatacji złóż i pokrewni.

W **dziwiątej grupie** („Pracownicy przy pracach prostych”) na 9 zawodów 7 (77,7%) pozostawało zawodami nadwyżkowymi. Należy tu wymienić .:

- robotnicy pomocniczy przy pracach polowych,
- robotnicy pomocniczy w budownictwie ogólnym,
- pomoce i sprzątaczk biurowe, hotelowe i pokrewne,
- robotnicy przy pracach prostych w przemyśle gdzie indziej niesklasyfikowani,
- pomoce kuchenne,
- robotnicy pomocniczy w budownictwie drogowym, wodnym i pokrewni,
- praczki ręczne i prasowacze.

W tabeli 4 umieszczona została lista wybranych 30 zawodów nadwyżkowych.

Tabela 4. Wybrane zawody nadwyżkowe w ujęciu zawodów elementarnych.

Nazwa zawodu	Wskaźnik intensywności nadwyżki (deficytu) zawodów
Krawiec*	0,04
Technik rolnik*	0,08
Elektromonter (elektryk) zakładowy	0,09
Pomocniczy robotnik polowy	0,1
Sprzedawca w branży przemysłowej	0,11
Sprzątaczk biurowa	0,13
Monter płyt kartonowo-gipsowych	0,14
Specjalista ochrony środowiska	0,16
Chemik	0,2
Brukarz	0,3
Robotnik drogowy	0,31
Kasjer handlowy	0,31
Pracownik ochrony fizycznej bez licencji	0,33
Technik usług kosmetycznych*	0,33
Technik architektury krajobrazu*	0,33
Pielęgniarka	0,33
Operator koparko - ładowarki	0,4
Nauczyciel przedszkola	0,4
Pokojowa	0,41
Kosmetyczka	0,44
Kierowca autobusu	0,5
Bibliotekarz*	0,5
Lekarz weterynarii	0,5
Robotnik gospodarczy	0,52
Technik budownictwa*	0,57
Ogrodnik terenów zieleni	0,6
Technik elektryk*	0,62

Technik farmaceutyczny*	0,66
Specjalista do spraw sprzedaży	0,75
Nauczyciel języka angielskiego	0,83

Źródło: Opracowanie własne na podstawie T-I/P-4 z raportu za I półrocze 2012 roku dla PUP w Puławach.

W klasyfikacji zawodów elementarnych (kod sześciocyfrowy) w I półroczu 2012 roku 27 zawodów znalazło się w grupie zawodów deficytowych (w ubiegłym roku było ich 44 a dwa lata temu 56. W tabeli 5 przedstawiono te zawody.

Tabela 5. Zawody deficytowe w ujęciu elementarnych zawodów.

Nazwa zawodu	Wskaźnik intensywności nadwyżki (deficytu) zawodów
Maszynista kotła	11
Pozostali pracownicy obsługi biurowej	10
Pozostali pracownicy przy pracach prostych gdzie indziej niesklasyfikowani	6,5
Nauczyciel plastyki	5
Rejestratorka medyczna	5
Inżynier mechanik - technologia mechaniczna	3
Specjalista do spraw logistyki	3
Pracownik socjalny	3
Inżynier ogrodnictwa	3
Asystent prawny	2
Technik analityki medycznej	2
Technik ochrony środowiska*	2
Referent (asystent) bankowości	2
Kinooperator	2
Recepcjonista hotelowy	2
Asystent do spraw księgowości	2
Pozostali opiekunowie dziecięcy	2
Ratownik wodny zawodowy	2
Operator skrawarek drewna	2
Meliorant	2
Szwaczka	1,82
Operator urządzeń do formowania wyrobów z tworzyw sztucznych	1,5
Prasowaczka ręczna	1,5
Mechanik samochodów osobowych	1,25
Przedstawiciel handlowy	1,22
Operator koparki	1,16
Kierowca samochodu ciężarowego	1,11

Źródło: Opracowanie własne na podstawie T-I/P-4 z raportu za I półrocze 2012 roku dla PUP w Puławach.

Zawody stają się deficytowymi już wówczas, gdy średnia miesięczna liczba ofert pracy w danym zawodzie jest większa od średniej miesięcznej liczby zarejestrowanych bezrobotnych z tym zawodem. Możemy więc mówić o deficycie danego zawodu już wtedy, gdy w miesiącu wpłynie jedna oferta pracy w zawodzie, którego nie posiada żaden zarejestrowany w tym czasie bezrobotny.

Wysokie kwalifikacje zawodowe niezbędne do wykonywania niektórych prac mogą także powodować, że dany zawód siłą rzeczy staje się zawodem deficytowym (tu np.: asystent prawny, technik analityki medycznej, asystent do spraw księgowości). Podobnie dzieje się w przypadku, gdy wymagania pracodawcy odnośnie doświadczenia zawodowego są wysokie, co nierzadko utrudnia pozyskanie w krótkim czasie odpowiedniego pracownika.

Niektóre zawody mogą także zostać uznane za deficytowe okresowo. Jest to związane z chwilowym, często sezonowym, zwiększonym popytem na pracowników w danym zawodzie. Można przypuszczać, że taka sytuacja ma miejsce właśnie w I półroczu roku, gdy na przykład rozpoczynają się roboty budowlane.

Zawody zrównoważone to idealna sytuacja, w której zachodzi równowaga na rynku pracy. Niestety, zawodów tych jest niewiele. Wg grup elementarnych (sześciocyfrowych) można wskazać jedynie 27 zawodów zrównoważonych (tab. 6).

Tabela 6. Elementarne zawody zrównoważone w I półroczu 2012 r.

Nazwa zawodu	Wskaźnik intensywności nadwyżki (deficytu) zawodów
Fizjoterapeuta	1,1
Kierownik budowy	1
Biotechnolog	1
Towaroznawca	1
Inżynier inżynierii chemicznej	1
Inżynier technologii chemicznej	1
Inżynier elektryk	1
Grafik komputerowy DTP	1
Diagnosta laboratoryjny	1
Specjalista dietetyk	1
Nauczyciel / instruktor praktycznej nauki zawodu	1
Wychowawca w placówkach oświatowych, wychowawczych i opiekuńczych	1
Specjalista do spraw finansów	1
Dziennikarz	1
Terapeuta zajęciowy*	1
Agent ubezpieczeniowy	1
Agent celny	1
Spedytor	1
Instruktor sportów siłowych	1
Szef kuchni (kuchmistrz)	1

Nazwa zawodu	Wskaźnik intensywności nadwyżki (deficytu) zawodów
Pracownik informacji turystycznej	1
Pozostali pracownicy obsługi biura gdzie indziej niesklasyfikowani	1
Sprzedawca w branży spożywczej	1
Konserwator budynków	1
Palacz kotłów parowych	1
Operator maszyn drogowych	1
Pomocniczy robotnik przy hodowli zwierząt	1

Źródło: Opracowanie własne na podstawie T-I/P-4 z raportu za I półrocze 2012 roku dla PUP w Puławach.

Zawody nadwyżkowe, szczególnie te, dla których nie wpływają oferty pracy, często prowadzą do długotrwałego bezrobocia. To niepożądane zjawisko występuje także w PUP w Puławach i **na koniec czerwca 2012 zarejestrowanych było 1.226 bezrobotnych (ponad 23%) pozostających bez pracy powyżej 12 miesięcy (w ciągu ostatnich 2 lat).**

W tab. 7 zawarto wszystkie duże grupy zawodów uszeregowane od najwyższego wskaźnika długotrwałego bezrobocia.

Tabela 7. Ranking zawodów wg kodu dwucyfrowego generujących długotrwałe bezrobocie w I półroczu 2012r.

Nazwa grupy zawodów	Wskaźnik długotrwałego bezrobocia
Leśnicy i rybacy	0,71
Kierownicy do spraw produkcji i usług	0,6
Przedstawiciele władz publicznych, wyżsi urzędnicy i dyrektorzy generalni	0,6
Pracownicy opieki osobistej i pokrewni	0,54
Ładowacze nieczystości i inni pracownicy przy pracach prostych	0,47
Pomoce domowe i sprzątaczk	0,41
Kierownicy w branży hotelarskiej, handlu i innych branżach usługowych	0,38
Rolnicy produkcji towarowej	0,36
Pracownicy pomocniczy przygotowujący posiłki	0,35
Robotnicy w przetwórstwie spożywczym, obróbce drewna, produkcji wyrobów tekstylnych i pokrewni	0,35
Pracownicy usług ochrony	0,35
Sekretarki, operatorzy urzędzeń biurowych i pokrewni	0,34
Robotnicy obróbki metali, mechanicy maszyn i urzędzeń i pokrewni	0,32
Operatorzy maszyn i urzędzeń wydobywczych i przetwórczych	0,31
Sprzedawcy i pokrewni	0,31
Kierowcy i operatorzy pojazdów	0,3
Rzemieślnicy i robotnicy poligraficzni	0,29
Robotnicy pomocniczy w górnictwie, przemyśle, budownictwie i transporcie	0,29
Pracownicy do spraw finansowo-statystycznych i ewidencji materiałowej	0,28

Nazwa grupy zawodów	Wskaźnik długotrwałego bezrobocia
Elektrycy i elektronicy	0,28
Robotnicy budowlani i pokrewni (z wyłączeniem elektryków)	0,26
Pozostali pracownicy obsługi biura	0,25
Średni personel do spraw biznesu i administracji	0,24
Średni personel z dziedziny prawa, spraw społecznych, kultury i pokrewny	0,23
Specjaliści nauczania i wychowania	0,22
Pracownicy usług osobistych	0,21
Robotnicy pomocniczy w rolnictwie, leśnictwie i rybołówstwie	0,21
Pracownicy obsługi klienta	0,2
Średni personel do spraw zdrowia	0,16
Średni personel nauk fizycznych, chemicznych i technicznych	0,15
Kierownicy do spraw zarządzania i handlu	0,14
Specjaliści do spraw zdrowia	0,13
Specjaliści do spraw ekonomicznych i zarządzania	0,13
Specjaliści nauk fizycznych, matematycznych i technicznych	0,13
Specjaliści z dziedziny prawa, dziedzin społecznych i kultury	0,1
Technicy informatycy	0,07
Monterzy	0,04
Rolnicy i rybacy pracujący na własne potrzeby	0
Żołnierze szeregowi	0
Sprzedawcy uliczni i pracownicy świadczący usługi na ulicach	0
Specjaliści do spraw technologii informacyjno-komunikacyjnych	0

Źródło: Opracowanie własne na podstawie T-I/P-7 z raportu za I półrocze 2012 roku dla PUP w Puławach.

Wśród zawodów generujących długotrwałe bezrobocie znalazło się 196 zawodów ze wskaźnikiem większym od „0”. Są to m. in.:

- diagności laboratoryjni bez specjalizacji lub w trakcie specjalizacji,
- kierownicy w hotelarstwie,
- inżynierowie elektrycy,
- położne bez specjalizacji lub w trakcie specjalizacji,
- specjaliści do spraw społecznych,
- pracownicy domowej opieki osobistej,
- projektanci wzornictwa przemysłowego i odzieży,
- robotnicy pomocniczy w budownictwie drogowym, wodnym i pokrewni,
- kierownicy do spraw logistyki i pokrewni,
- kierownicy do spraw zarządzania zasobami ludzkimi,
- fotografowie,
- opiekunowie dziecięcy,
- sprzedawcy na targowiskach i bazarach,

- tapicerzy i pokrewni,
- blacharze,
- technicy nauk chemicznych, fizycznych i pokrewni,
- pracownicy do spraw rachunkowości i księgowości,
- elektromechanicy i elektrycy
- ogrodnicy,
- spawacze i pokrewni,
- pracownicy ochrony osób i mienia,
- specjaliści do spraw wychowania małego dziecka,
- asystenci dentyści,
- sprzedawcy sklepowi (ekspedienci),
- malarze i pokrewni,
- stolarze meblowi i pokrewni,
- hydraulicy i monterzy instalacji sanitarnych,
- projektanci grafiki i multimedialni,
- mechanicy pojazdów samochodowych,
- kierowcy samochodów osobowych i dostawczych,
- instruktorzy nauki jazdy,
- kosmetyczki i pokrewni,
- technicy mechaniczni,
- monterzy i serwisanci urządzeń elektronicznych,
- kucharze.

Jak widać powyżej, wachlarz zawodów, które w I półroczu 2012 zostały zakwalifikowane jako generujące długotrwałe bezrobocie, jest szeroki. Są wśród nich zawody z każdej grupy, często także te, które wcześniej pojawiały się jako zawody deficytowe. Powodem takiego stanu rzeczy może być po pierwsze to, że wykaz dotyczy konkretnego okresu (półrocze) i w tych sześciu miesiącach wskaźniki dla danego zawodu wypadły niekorzystnie. Po drugie, jeśli pojawi się w rejestrze osoba, która przez 12 miesięcy nie znajduje zatrudnienia, wówczas otrzymujemy dla reprezentowanego zawodu najwyższy wskaźnik długotrwałego bezrobocia (iloraz liczby zarejestrowanych bezrobotnych w zawodzie k , pozostających bez pracy powyżej 12 miesięcy, do liczby zarejestrowanych bezrobotnych w zawodzie k)^{*}.

Z zestawienia bezrobotnych i ofert pracy według PKD (tab. 8) wynika, że w sekcji „Pozostała działalność usługowa” zarejestrowało się najwięcej bezrobotnych natomiast oferty pracy zgłoszone w tej sekcji stanowiły zaledwie 1,15%. Inna sytuacja ma miejsce w sekcji „Handel hurtowy i detaliczny; naprawa pojazdów samochodowych, włączając motocykle”, gdzie dla 17,53% zarejestrowanych w I półroczu 2012 r. bezrobotnych udział zgłoszonych ofert pracy wyniósł 17,90%. Analizując dane zawarte w tabeli 8 w dużym uproszczeniu można zbadać, w jakich sekcjach występuje największe pokrycie zapotrzebowania na oferty pracy.

^{*} „Zalecenia metodyczne do prowadzenia monitoringu zawodów deficytowych i nadwyżkowych,” MGPIPS, Warszawa 2003, s. 12.

Tabela 8. Struktura bezrobotnych i ofert pracy według PKD w Powiecie Puławskim w I półroczu 2012.

Sekcja PKD	Bezrobotni zarejestrowani w I-półroczu	Bezrobotni stan w końcu I-półroczu	Oferty pracy zgłoszone w I-półroczu	Oferty pracy stan w końcu I-półroczu
Rolnictwo, leśnictwo, łowiectwo i rybactwo	1,04	1,6	1,57	1,12
Górnictwo i wydobywanie	0,04	0,05	0,21	0
Przetwórstwo przemysłowe	12,62	14,98	10,68	16,76
Wytwarzanie i zaopatrywanie w energię elektryczną, gaz, parę wodną, gorącą wodę i powietrze do układów klimatyzacyjnych	0,12	0,08	0,1	0
Dostawa wody; gospodarowanie ściekami i odpadami oraz działalność związana z rekultywacją	0,68	1,07	1,47	0
Budownictwo	13,34	11,9	10,26	3,91
Handel hurtowy i detaliczny; naprawa pojazdów samochodowych, włączając motocykle	17,53	17,14	17,91	10,61
Działalność związana z zakwaterowaniem i usługami gastronomicznymi	3,91	3,95	13,93	5,03
Transport i gospodarka magazynowa	1,72	2,43	3,35	5,03
Informacja i komunikacja	0,76	0,6	0,52	1,67
Działalność finansowa i ubezpieczeniowa	1,12	1,16	1,15	0
Działalność związana z obsługą rynku nieruchomości	0,28	0,72	0,52	0
Działalność profesjonalna, naukowa i techniczna	1,52	1,68	5,45	7,82
Działalność w zakresie usług administrowania i działalność wspierająca	5,11	3,76	12,57	24,58
Administracja publiczna i obrona narodowa; obowiązkowe zabezpieczenia społeczne	2,75	3,65	5,76	0
Edukacja	1,76	2,52	4,92	20,11
Opieka zdrowotna i pomoc społeczna	3,11	3,05	5,13	1,68
Działalność związana z kulturą, rozrywką i rekreacją	1,24	1,19	3,35	0,56
Pozostała działalność usługowa	31,35	6,71	1,15	1,12
Gospodarstwa domowe zatrudniające pracowników; gospodarstwa domowe produkujące wyroby i świadczące usługi na własne potrzeby	0	0,08	0	0
Organizacje i zespoły eksterytorialne	0	0,03	0	0
Działalność nie zidentyfikowana	0	21,65	0	0

Źródło: Opracowanie własne na podstawie T-I/P-9a z raportu za I półrocze 2012 roku dla PUP w Puławach

WNIOSKI

Ranking zawodów deficytowych i nadwyżkowych za I półrocze przeprowadzony został już po raz siódmy. Wprowadzenie od 01.07.2010 roku nowej Klasyfikacji Zawodów i Specjalności powoduje, że wiele informacji odnosi się jedynie do roku poprzedniego. Brak stosownych porównań nieco spłaszcza obraz przedstawiany w analizie, która przez to wydaje się być uboższa, jednak mimo to można zaobserwować aktualną sytuację osób wg poszczególnych grup zawodów jak i samych zawodów na lokalnym rynku pracy. Obserwacja jest tym trudniejsza, że odnosi się do półrocza, a więc do okresu od stycznia do czerwca, który zwykle charakteryzuje się pewnym stałym trendem (wzrost bezrobocia do marca, następnie sukcesywny spadek do czerwca). Tak więc dla niektórych zawodów, szczególnie tych podatnych na sezonowość, będzie mało miarodajny.

Kilkuletnie obserwacje rynku pracy pod kątem zawodów deficytowych i nadwyżkowych pozwalają stwierdzić, że jest on podatny na zmiany w gospodarce lokalnej (np. zwolnienia grupowe, otwarcie restauracji typu fast food, otwarcie centrum handlowego) jak też trendy w gospodarce krajowej (wzrost budownictwa, emigracja zawodowa za granicę, czy znany wszystkim globalny kryzys gospodarczy)

W I półroczu 2012 jedynie otwarcie nowej restauracji typu fast food wpłynęło na pojawienie się nowego zawodu (pracownik przygotowujący posiłki typu fast food) na lokalnym rynku pracy.

Nadal najwięcej bezrobotnych nie posiada żadnego zawodu. Jednak odsetek tych osób stale się zmniejsza. Ponadto okazuje się, że osoby bez zawodu nie pozostają częściej bez pracy powyżej 12 miesięcy aniżeli osoby posiadające zawód wyuczony/wykonywany. Charakteryzują się więc dość dużą rotacją chociażby też z tego powodu, że osób takich rejestruje się w okresie sprawozdawczym najwięcej.

Najwięcej bezrobotnych posiadających zawód wyuczony lub wykonywany to osoby z grupy pracowników usług osobistych i sprzedaży, robotników przemysłowych i rzemieślników, pracowników przy pracach prostych, oraz techników i inny średni personel. Przeważająca część bezrobotnych mężczyzn to robotnicy budowlani, sprzedawcy, murarze, robotnicy gospodarczy, ślusarze, robotnicy pomocniczy w przemyśle przetwórczym, magazynierzy. Wśród kobiet dominują zawody; sprzedawca, technik prac biurowych, sprzątaczką biurową, sortowacz, robotnik pomocniczy w przemyśle przetwórczym, kucharz oraz kucharze małej gastronomii a także szwaczka, .

Zawody częściej występujące wśród bezrobotnych zwykle wskazują także na osoby długotrwale bezrobotne. Tak było w przypadku sprzedawców, robotników budowlanych, robotników pomocniczych w przemyśle przetwórczym, robotników gospodarczych, techników prac biurowych, sortowaczy, szwaczek, murarzy, magazynierów, ślusarzy.

I półrocze 2012 roku charakteryzowało się dużo mniejszym napływem ofert pracy w stosunku do tego samego okresu 2011 roku. Obserwując sytuację na przestrzeni kilku lat widać najwyższe wskaźniki prezentowały się w latach 2007-2008.

W omawianym okresie większość ofert pracy skierowanych było do pracowników usług

osobistych i sprzedawców (sprzedawca, kelner, robotnik gospodarczy, doradca klienta), pracowników przy pracach prostych (robotników pomocniczych w przemyśle przetwórczym, sortowacz, pracownik przygotowujący posiłki typu fast food), oraz robotników przemysłowych i rzemieślników (szwaczka, murarz, mechanik pojazdów samochodowych). Niewiele ofert odnotowano w I półroczu dla osób posiadających zawody z pierwszej grupy w ramach grup wielkich (Przedstawiciele władz publicznych, wyżsi urzędnicy i kierownicy”), oraz dla osób posiadających zawód z grupy szóstej (rolnicy, ogrodnicy, leśnicy i rybacy).

Niniejsze opracowanie może dać pewien ogólny pogląd na sytuację bezrobotnych na lokalnym rynku pracy i takie założenie sugeruje się tu przyjąć. Wnikliwa analiza konkretnych sytuacji poszczególnych osób może dać zupełnie inny obraz. Dlatego jest bardzo ważne, aby z uwagą analizować zgromadzone dane i nie poddawać się pewnym uogólnieniom. Widzimy, jak od kilku lat niektóre zawody powtarzają się w rankingach i nadal znajdują się w czołówce np. zawodów nadwyżkowych lub generujących długotrwale bezrobocie. Nie wolno ich lekceważyć, ale z drugiej strony nie należy pochopnie podchodzić do wyników rankingów zawodów zrównoważonych lub deficytowych. Wystarczy, by dla jednego zarejestrowanego bezrobotnego w zawodzie „X” znalazła się jedna (lub więcej) oferta w tym zawodzie, statystyka wykaże zawód jako zawód zrównoważony lub deficytowy. Rzeczywistość może okazać się inna.

SPIS TABEL

Tabela 1. Struktura bezrobotnych wg dużych grup zawodowych w I półroczu 2012.....	5
Tabela 2. Bezrobotni wg zawodów (kod 6-cyfrowy) - wybrane zawody liczniej reprezentowane.....	7
Tabela 3. Ranking dużych grup zawodów wg wskaźnika intensywności nadwyżki (deficytu).....	20
Tabela 4. Wybrane zawody nadwyżkowe w ujęciu zawodów elementarnych.	24
Tabela 5. Zawody deficytowe w ujęciu elementarnych zawodów.	25
Tabela 6. Elementarne zawody zrównoważone w I półroczu 2012 r.....	26
Tabela 7. Ranking zawodów wg kodu dwucyfrowego generujących długotrwałe bezrobocie w I półroczu 2011r.....	27
Tabela 8. Struktura bezrobotnych i ofert pracy według PKD w Powiecie Puławskim w I półroczu 2012.....	30

SPIS RYSUNKÓW

Rysunek 1. Stopa bezrobocia w Powiecie Puławskim w 2011 i I półroczu 2012.....	4
Rysunek 2. Struktura zawodów wg wielkich grup zawodów (stan na 30.06.2012).....	5
Rysunek 3. Najliczniej reprezentowane zawody I półrocza 2012 na tle 2011 roku.....	8
Rysunek 4. Struktura napływu bezrobotnych wg dużych grup zawodów w I półroczu 2012.....	9
Rysunek 5. Napływ ofert pracy w latach 2006-2012 (w I półroczu).....	14
Rysunek 6. Struktura procentowa ofert pracy pozyskanych w I półroczu 2012 r.....	15
Rysunek 7. Struktura ofert pracy wg wielkich grup zawodów.....	18
Rysunek 8. Udział poszczególnych grup zawodów wg wskaźnika intensywności w końcu I półrocza roku 2009-2012.....	19