



**MONITORING ZAWODÓW
DEFICYTOWYCH I NADWYŻKOWYCH
W POWIECIE PUŁAWSKIM
W I PÓŁROCZU 2013 ROKU**

Przedruk w całości lub w części oraz wykorzystanie
danych statystycznych w druku dozwolone
wyłącznie z podaniem źródła

Opracowała:
Anna Malicka
starszy inspektor powiatowy

Spis treści

WSTĘP.....	3
1. ANALIZA BEZROBOCIA WG ZAWODÓW (GRUP ZAWODÓW).....	4
2. ANALIZA OFERT PRACY WG ZAWODÓW (GRUP ZAWODÓW).....	14
3. ANALIZA ZAWODÓW DEFICYTOWYCH I NADWYŻKOWYCH.....	19
WNIOSKI.....	31
SPIS TABEL.....	33
SPIS RYSUNKÓW.....	34

WSTĘP

Niniejszy ranking zawodów deficytowych i nadwyżkowych w Powiecie Puławskim jest kolejnym, tego typu materiałem przygotowanym przez PUP w Puławach.

Celem opracowania jest przeprowadzenie monitoringu zawodów pod kątem ich nadwyżek i braków na potrzeby samego Powiatowego Urzędu Pracy jak i innych organów i instytucji zainteresowanych problematyką rynku pracy, a w szczególności dla Wojewódzkiego Urzędu Pracy, Starosty, dyrektorów szkół ponadgimnazjalnych i wybranych instytucji szkoleniowych.

Podstawą do opracowania materiału jest przede wszystkim zapis zawarty w art. 9 ust. 1 pkt. 9 ustawy o promocji zatrudnienia i instytucjach rynku pracy (Dz. U. Nr 99, poz. 1001 z późn. zm.), mówiący o opracowywaniu przez samorząd powiatu analiz i sprawozdań, w tym prowadzenie monitoringu zawodów deficytowych i nadwyżkowych, jako jedno z zadań w zakresie polityki rynku pracy. Ponadto jest to kontynuacja obserwacji lokalnego rynku pracy pod kątem zawodów, które reprezentowane są przez bezrobotnych i ma stanowić pewną całość oraz pozwolić zaobserwować istotne zmiany w tej dziedzinie.

Analizę bezrobocia w Powiecie Puławskim rozpocznie zestawienie wybranych dużych grup zawodowych (kod 2 cyfrowy) i elementarnych grup (kod 4 cyfrowy). W części 1 przedstawione będą wyniki analizy za I półrocze 2013 .

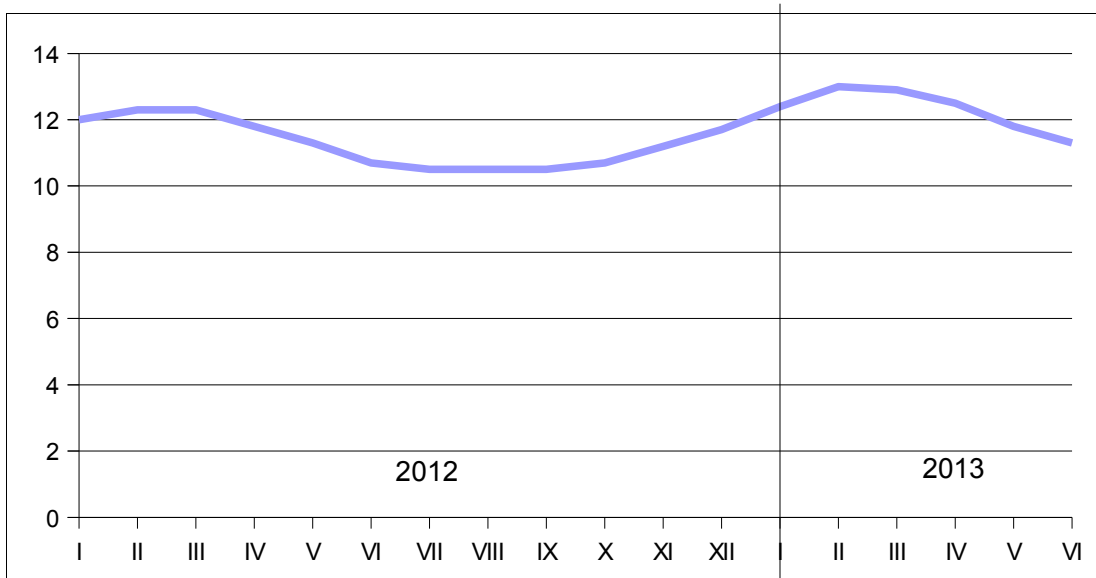
Analogiczna analiza, ale w odniesieniu do ofert pracy, zostanie przeprowadzona w części 2.

Część 3 to monitoring zawodów deficytowych i nadwyżkowych, z którego wnioski zawarto w części 4.

1. ANALIZA BEZROBOCIA WG ZAWODÓW (GRUP ZAWODÓW)

Na koniec I półrocza 2013 roku w Powiatowym Urzędzie Pracy w Puławach zarejestrowanych było 5.609 osób bezrobotnych, o 375 więcej niż w tym samym okresie poprzedniego roku. Wówczas stopa bezrobocia sięgała 10,7%, na koniec czerwca br. wyniosła 11,3% (wzrost o 0,6%) (rys.1).

Rysunek 1. Stopa bezrobocia w Powiecie Puławskim w 2012 i I półroczu 2013.

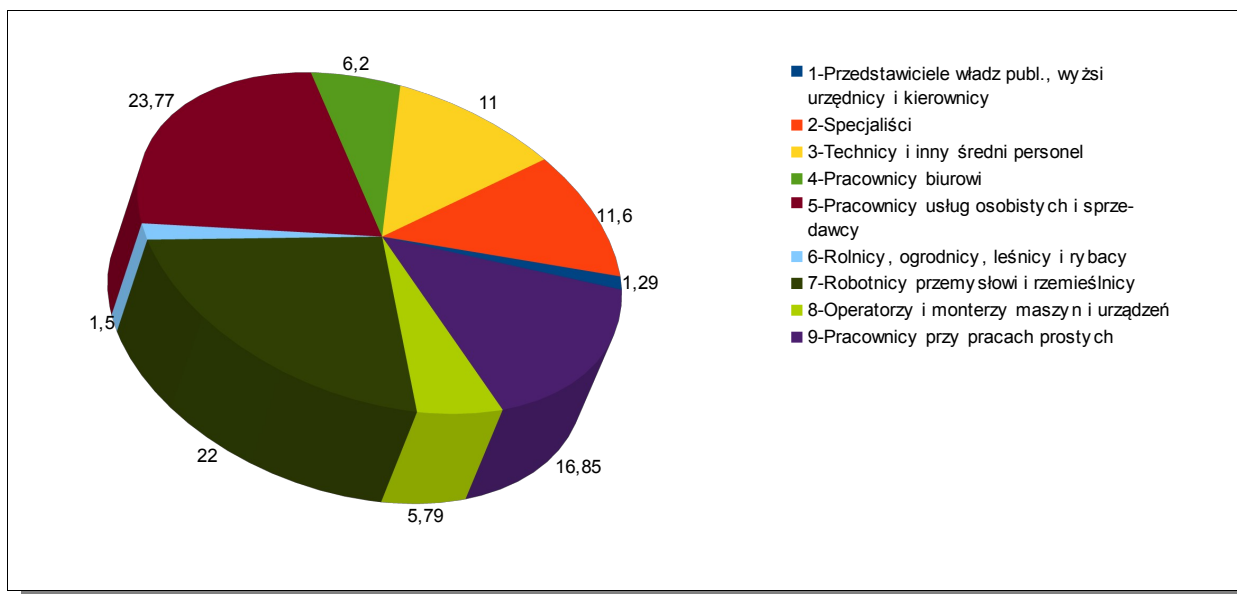


Źródło: Opracowanie własne na podstawie danych GUS.

Systematyczny, ale łagodny spadek stopy bezrobocia występował do lipca 2012 roku. Od tego czasu stopa bezrobocia wzrosła z poziomu 10,5% aż do 12,9% na koniec marca 2013. Oczywiście jest tym samym wzrost ogólnej liczby bezrobotnych w tym czasie. W niniejszym opracowaniu postaramy się zbadać, czy i jakie zmiany miały miejsce w odniesieniu do poszczególnych grup zawodów.

W porównaniu do pierwszego półrocza 2012 roku zmieniła się struktura występowania zawodów wśród bezrobotnych (ogółem) według grup wielkich klasyfikacji. Wśród zarejestrowanych na koniec czerwca br. bezrobotnych najwięcej, bo aż 23,77% było pracowników usług osobistych i sprzedawców (wzrost o 3,43%). Duży odsetek stanowili także robotnicy przemysłowi i rzemieślnicy (22% - wzrost o 4,77%), pracownicy przy pracach prostych (16,85% - wzrost o 1,7%), specjaliści (11,6% wzrost o 1,55%) oraz technicy i średni personel techniczny (11% - wzrost o 0,84%) (rys. 2).

Rysunek 2. Struktura zawodów wg wielkich grup zawodów (stan na 30.06.2013).



Źródło: Opracowanie własne na podstawie T-I/P-1a raportu za I półrocze 2013 dla PUP w Puławach.

Tabela 1 przedstawia udział bezrobotnych wg grup dużych (dwucyfrowy kod zawodu) wg stanu na koniec I półrocza 2013.

Tabela 1. Struktura bezrobotnych wg dużych grup zawodowych w I półroczu 2013.

GRUPA ZAWODOWA	Udział (w %)
Przedstawiciele władz publicznych, wyżsi urzędnicy i dyrektorzy generalni	0,08
Kierownicy do spraw zarządzania i handlu	0,45
Kierownicy do spraw produkcji i usług	0,39
Kierownicy w branży hotelarskiej, handlu i innych branżach usługowych	0,36
Specjaliści nauk fizycznych, matematycznych i technicznych	2,42
Specjaliści do spraw zdrowia	1,02
Specjaliści nauczania i wychowania	2,32
Specjaliści do spraw ekonomicznych i zarządzania	3,28
Specjaliści do spraw technologii informacyjno-komunikacyjnych	0,12
Specjaliści z dziedziny prawa, dziedzin społecznych i kultury	2,42
Średni personel nauk fizycznych, chemicznych i technicznych	4,22
Średni personel do spraw zdrowia	1,86
Średni personel do spraw biznesu i administracji	3,42
Średni personel z dziedziny prawa, spraw społecznych, kultury i pokrewny	0,92
Technicy informatycy	0,55
Sekretarki, operatorzy urzędzeń biurowych i pokrewni	2,5
Pracownicy obsługi klienta	1,33
Pracownicy do spraw finansowo-statystycznych i ewidencji materiałowej	2,09
Pozostali pracownicy obsługi biura	0,26

GRUPA ZAWODOWA	Udział (w %)
Pracownicy usług osobistych	9,4
Sprzedawcy i pokrewni	12,79
Pracownicy opieki osobistej i pokrewni	0,55
Pracownicy usług ochrony	1,02
Rolnicy produkcji towarowej	1,33
Leśnicy i rybacy	0,12
Rolnicy i rybacy pracujący na własne potrzeby	0,04
Robotnicy budowlani i pokrewni (z wyłączeniem elektryków)	8,06
Robotnicy obróbki metali, mechanicy maszyn i urządzeń i pokrewni	6,46
Rzemieślnicy i robotnicy poligraficzni	0,63
Elektrycy i elektronicy	1,47
Robotnicy w przetwórstwie spożywczym, obróbce drewna, produkcji wyrobów tekstylnych i pokrewni	5,35
Operatorzy maszyn i urządzeń wydobywczych i przetwórczych	2,05
Monterzy	0,61
Kierowcy i operatorzy pojazdów	3,1
Pomoce domowe i sprzętaczki	2,79
Robotnicy pomocniczy w rolnictwie, leśnictwie i rybołówstwie	0,18
Robotnicy pomocniczy w górnictwie, przemyśle, budownictwie i transporcie	12,5
Pracownicy pomocniczy przygotowujący posiłki	0,5
Sprzedawcy uliczni i pracownicy świadczący usługi na ulicach	0
Ładowacze nieczystości i inni pracownicy przy pracach prostych	0,88

Źródło: Opracowanie własne na podstawie T-I/P-1a raportu za I półrocze 2013 dla PUP w Puławach.

Wśród 40 dużych grup zawodów najliczniejsze to:

- sprzedawcy i pokrewni – 12,79
- robotnicy pomocniczy w górnictwie, przemyśle, budownictwie i transporcie – 12,50
- pracownicy usług osobistych – 9,40
- robotnicy budowlani i pokrewni (z wyłączeniem elektryków) – 8,06
- robotnicy obróbki metali, mechanicy maszyn i urządzeń i pokrewni – 6,46
- robotnicy w przetwórstwie spożywczym, obróbce drewna, produkcji wyrobów tekstylnych i pokrewni – 5,35

Nadal najwięcej zarejestrowanych bezrobotnych nie posiada żadnego zawodu, choć w porównaniu do roku ubiegłego odsetek ich zmniejszył się. W I półroczu 2013 wyniósł on 13,15% ogółu zarejestrowanych, w analogicznym okresie 2012 wyniosło 13,95%.

Niezmiennie wśród bezrobotnych posiadających zawód wyuczony/wykonywany stanowią sprzedawcy (488) – o 10 osób więcej niż na koniec I półrocza 2012. Kolejne miejsce w 2013 roku zajęli robotnicy budowlani, których liczba wyniosła 212 osób o 12 osób więcej niż w roku ubiegłym. Robotnicy pomocniczy w przemyśle przetwórczym znajdują się na miejscu trzecim i odsetek tych osób w 2013 roku wyniósł 2,26% (w 2012 – 2,32%)

Porównując te dane z wynikami z roku 2012 roku czołówka zawodów najliczniej reprezentowanych

przez bezrobotnych przedstawia się podobnie.

Tabela 2 zawiera zestawienie 30 zawodów najczęściej występujących u bezrobotnych Powiatu Puławskiego zawodów elementarnych (kod zawodu 6-cyfrowy).

Tabela 2. Bezrobotni wg zawodów (kod 6-cyfrowy) - wybrane zawody licznie reprezentowane.

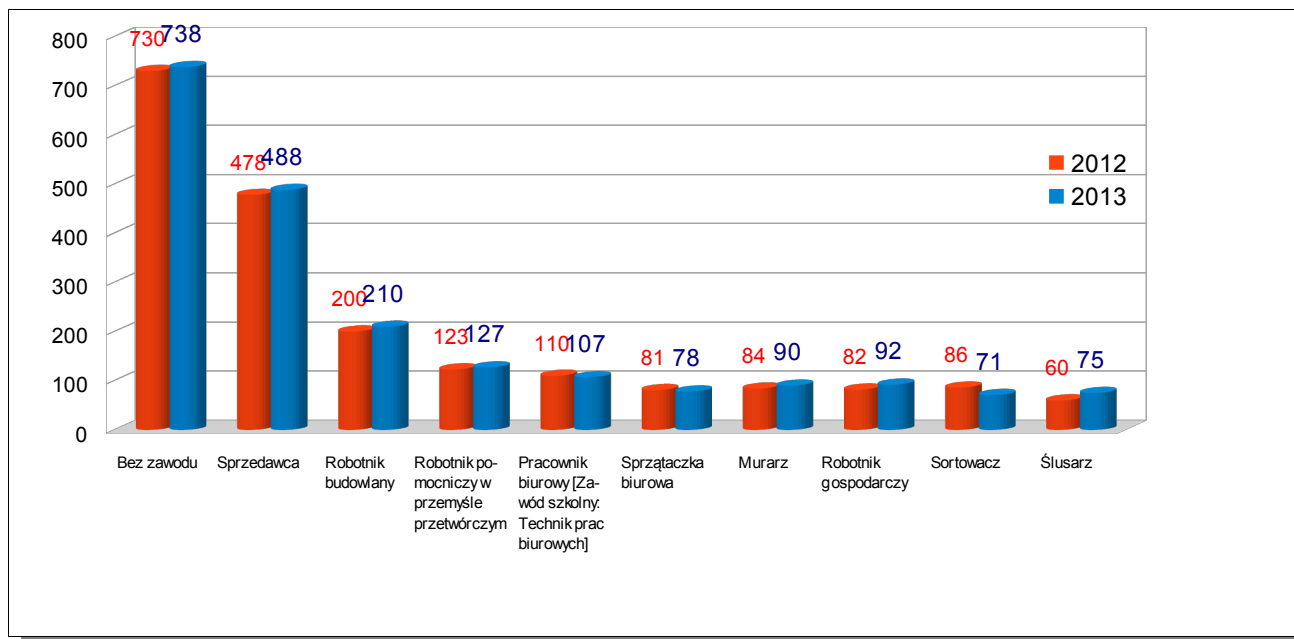
Nazwa zawodu	Liczba bezrobotnych
Sprzedawca	488
Robotnik budowlany	212
Robotnik pomocniczy w przemyśle przetwórczym	127
Technik prac biurowych	107
Kucharz małej gastronomii	101
Kucharz	94
Robotnik gospodarczy	92
Murarz	90
Sprzątaczką biurową	78
Ślusarz	75
Magazynier	74
Sortowacz	71
Specjalista administracji publicznej	65
Technik ekonomista	64
Mechanik pojazdów samochodowych	62
Szawczka	62
Technik mechanik*	51
Robotnik drogowy	49
Pozostali robotnicy przy pracach prostych w przemyśle	47
Kelner	45
Kierowca samochodu ciężarowego	45
Malarz budowlany	42
Barman	37
Kasjer handlowy	35
Monter konstrukcji stalowych	35
Krawiec	34
Elektromonter (elektryk) zakładowy	33
Piekarz	31
Pakowacz	31
Pedagog	30

Źródło: Opracowanie własne na podstawie T-I/P-1 raportu za I półrocze 2013 dla PUP w Puławach.

Najwięcej zarejestrowanych mężczyzn posiadało zawód „robotnik budowlany” (212) – i było ich o 12 więcej niż w tym samym czasie w 2012 roku. Częściej występującym zawodem był także zawód: murarz (90), sprzedawca (74), robotnik gospodarczy (74), ślusarz (74), robotnik pomocniczy w przemyśle przetwórczym (64), magazynier (62). Czołówka zawodów najliczniej reprezentowanych wśród bezrobotnych mężczyzn nie zmieniła się wiele w porównaniu z rokiem 2012. Zanotowano jedynie drobne zmiany w kolejności poszczególnych zawodów a także, w związku ze wzrostem ogólnej liczby bezrobotnych, zwiększone liczebności dla poszczególnych pozycji. Kobiety najczęściej reprezentowały zawód sprzedawcy (414), technik prac biurowych (90), kucharz (79), sprzątaczką

biurowa (73), kucharz małej gastronomii (71), robotnika pomocniczego w przemyśle przetwórczym (63), szwaczka (61), sortowacz (57) oraz technik ekonomista (50).

Rysunek 3. Najliczniej reprezentowane zawody I półrocza 2013 na tle 2012 roku.

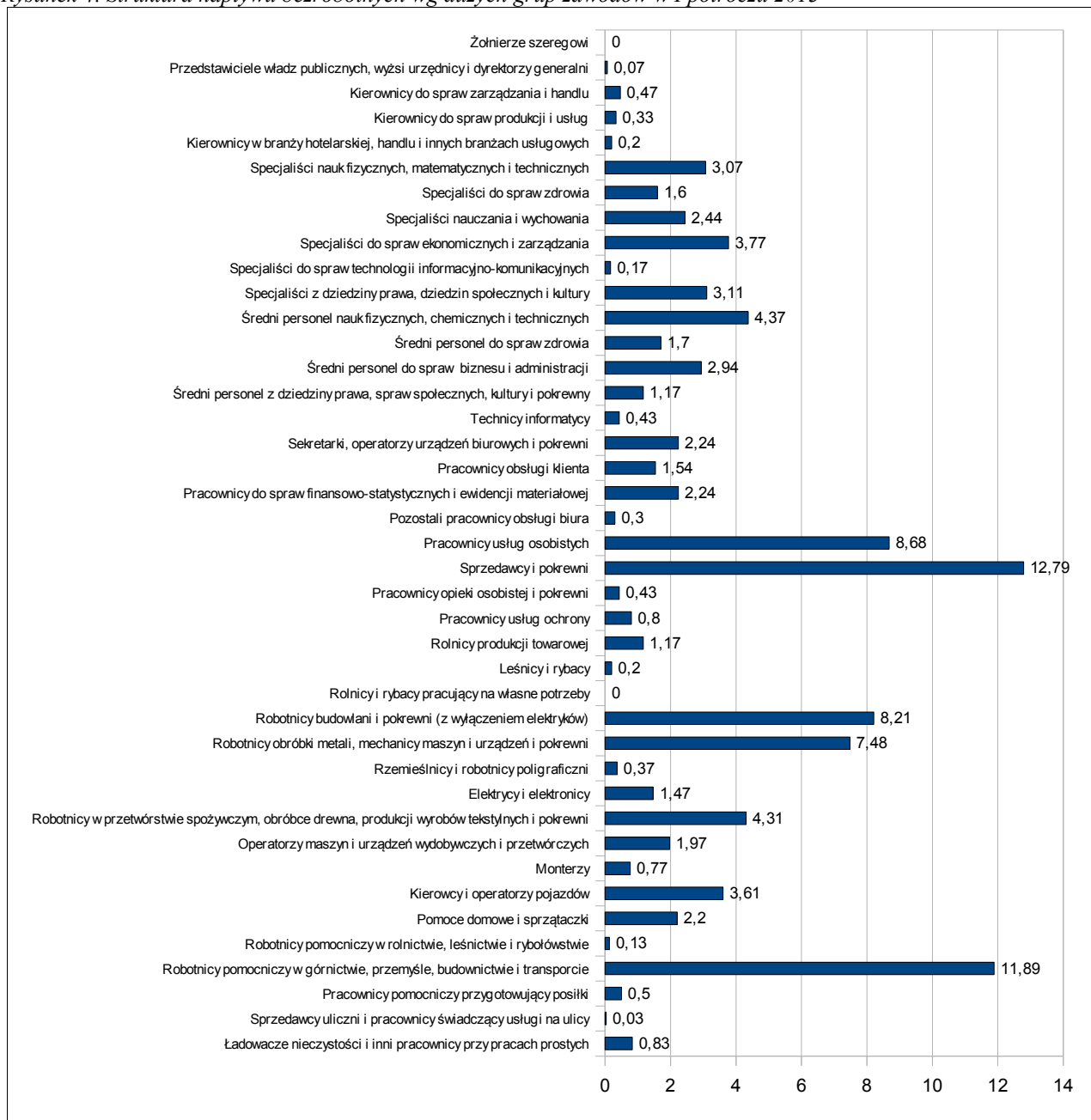


Źródło: Opracowanie własne na podstawie T-I/P-1 raportu za I półrocze 2012 i 2013 dla PUP w Puławach.

Z danych za I półrocze 2013 wynika, że najwięcej bezrobotnych zarejestrowanych w PUP w Puławach powyżej 12 m-cy pozostaje osób, które posiadają zawód sprzedawcy. **Okazuje się, że sprzedawcy, robotnicy budowlani, robotnicy pomocniczy w przemyśle przetwórczym, robotnicy gospodarczy, technicy prac biurowych, sprzątaczką biurową, sortowacze, szwaczki, magazynierzy, ślusarze, pozostali pracownicy przy pracach prostych oraz murarze dłużej pozostawali bez pracy niż bezrobotni nie posiadający żadnego zawodu.** Ponadto zauważono, że osoby bez zawodu niekoniecznie skazani są na długotrwałe pozostawanie w rejestrze bezrobotnych. Długotrwałe bezrobotni mężczyźni to w większości robotnicy budowlani, robotnicy gospodarczy, sprzedawcy, ślusarze, murarze, malarze budowlani, magazynierzy, robotnicy pomocniczy w przemyśle przetwórczym. Wśród kobiet pozostających bez pracy powyżej 12 miesięcy na koniec I półrocza 2013 roku najwięcej było: sprzedawców, techników prac biurowych, sprzątarek biurowych, sortowaczy, robotników pomocniczych w przemyśle przetwórczym, kucharzy i kucharzy małej gastronomii, szwaczek, robotników pomocniczych w przemyśle przetwórczym, kelnerów.

W I półroczu 2013 zarejestrowało się łącznie 3.448 osoby, o 45 więcej niż w tym samym okresie poprzedniego roku (3.403). Poniżej zamieszczono strukturę napływu osób wg dużych (2-cyfrowy kod zawodu) grup zawodów (rys. 4).

Rysunek 4. Struktura napływu bezrobotnych wg dużych grup zawodów w I półroczu 2013



Źródło: Opracowanie własne na podstawie T-I/P-2a raportu za I półrocze 2013 dla PUP w Puławach.

Nadal najwięcej osób spośród rejestrowanych nie posiada żadnego zawodu (453 osób). Nie zmienia się także sytuacja sprzedawców, których w I półroczu br. zarejestrowało się 297, robotników budowlanych (135), robotników pomocniczych w przemyśle przetwórczym (77), kucharzy małej gastronomii (63), murarzy (59), techników prac biurowych (56), kucharzy (53), specjalistów administracji publicznej (50), ślusarzy (49), magazynierów (48), czy mechaników pojazdów samochodowych (46).

Ponad 56% rejestrujących się w analizowanym okresie to mężczyźni (tak jak w roku ubiegłym). Wśród nich najwięcej napłynęło: robotników budowlanych, murarzy, ślusarzy. Często wśród rejestrowanych mężczyzn pojawiał się też zawód:

- magazynier,
- mechanik pojazdów samochodowych,
- sprzedawca,
- robotnik pomocniczy w przemyśle przetwórczym,
- technik mechanik,
- kierowca samochodu ciężarowego,
- robotnik gospodarczy,
- kucharz małej gastronomii,
- robotnik drogowy,
- monter konstrukcji stalowych.

Nadal najwięcej rejestrujących się kobiet posiada zawód sprzedawca. W roku 2013 odsetek rejestrujących się kobiet z zawodem sprzedawca wyniósł ponad 16,7%. Częściej występującymi zawodami wśród napływających do urzędu bezrobotnych kobiet były także, poza zawodem „sprzedawca” takie zawody jak:

- technik prac biurowych,
- kucharz,
- robotnik pomocniczy w przemyśle przetwórczym,
- specjalista administracji publicznej,
- kucharz małej gastronomii,
- sprzątaczką biurową,
- technik ekonomista,
- szwaczka,
- sortowacz,
- kelner.

W przypadku zarówno mężczyzn jak i kobiet można powiedzieć o nieznacznych tylko zmianach w odniesieniu do I półrocza 2012 roku. Większy napływ osób w poszczególnych zawodach wynika raczej ze wzrostu bezrobocia w ogóle, aniżeli ze zmiany sytuacji tych osób na lokalnym rynku pracy. Można jednak zauważyć, że większy napływ robotników drogowych i magazynierów związany był ze zwolnieniami grupowymi w Przedsiębiorstwie Robót Drogowych Puławy S.A. oraz przedsiębiorstwie Tradis sp. z o. o.

Wg grup wielkich największy napływ bezrobotnych w I półroczu 2013 zanotowano w grupie 5 - „Pracownicy usług osobistych i sprzedawcy”. Najmniej rejestrujących się reprezentuje 1 i 6 grupę zawodów - „Przedstawiciele władz publicznych , wyżsi urzędnicy i kierownicy”, „Rolnicy, ogrodnicy, leśnicy i rybacy”.

Z grupy „**Przedstawiciele władz publicznych, wyżsi urzędnicy i kierownicy**” najwięcej rejestrowało się kierowników działu sprzedaży oraz kierowników małego przedsiębiorstwa usług osobistych, porządkowych i pokrewnych. Ponadto rejestrowali się kierownicy małego przedsiębiorstwa budowlanego, kierownik działu produkcji, kierownik działu logistyki, kierownik hostelu/motelu. W grupie

tej odnotowano także pojedyncze przypadki rejestracji dyrektor do spraw administracyjnych, dyrektora generalny, kierownika działu zarządzania zasobami ludzkimi, kierownika przedsiębiorstwa świadczącego usługi z zakresu zarządzania zasobami ludzkimi, kierownika działu marketingu, głównego technologa, kierownika budowy, kierownik hotelu, kierownika lokalu gastronomicznego.

W grupie drugiej „**Specjaliści**” najwięcej rejestrowało się osób z zawodem: specjalista administracji publicznej, fizjoterapeuta, pedagog, ekonomista, pozostali specjaliści z dziedziny prawa gdzie indziej niesklasyfikowani, specjalista do spraw organizacji usług gastronomicznych, specjalista do spraw marketingu i handlu. W mniejszej ilości rejestrowały się osoby z zawodem:

- filolog – filologia obcojęzyczna,
- biolog,
- specjalista ochrony środowiska,
- nauczyciel języka angielskiego,
- socjolog.

Pojedyncze osoby rejestrowały się w zawodach:

- artysta rzeźbiarz,
- radca prawny,
- ekonometryk,
- redaktor wydawniczy,
- specjalista do spraw wynagrodzeń,
- doradca inwestycyjny,
- specjalista zarządzania kryzysowego,
- biegły rewident,
- instruktor tańca,
- wykładowca na kursach (edukator, trener)
- nauczyciel instruktor,
- epidemiolog,
- projektant grafiki,
- diagnosta laboratoryjny.

W ramach trzeciej grupy „**Technicy i inny średni personel**” najwięcej zarejestrowało się techników mechaników, techników ekonomistów, techników żywienia i gospodarstwa domowego, techników farmaceutycznych, techników rolników, techników elektryków, techników ogrodników, techników budownictwa, techników administracji. Rzadziej do rejestrów PUP w Puławach trafiały osoby w zawodach: technik elektroniki medycznej, plastyk, księgowy, ratownik medyczny, technik analityk, opiekun osoby starszej, instruktor sportów siłowych, bibliotekarz, technik geodeta, szef kuchni (kuchmistrz), technik włókiennik, protetyk słuchu, rzeczoznawca.

Kolejną grupę stanowią „**Pracownicy biurowi**”, z której to grupy najwięcej napłynęło techników prac biurowych, magazynierów i asystentów usług pocztowych. Zarejestrowano także kilka osób w zawodzie technik hotelarstwa, sekretarka, recepcjonista, fakturzystka, listonosz, pracownik centrum

obsługi telefonicznej (pracownik call center), kasjer bankowy, technik obsługi turystycznej, rejestratorka medyczna, technik rachunkowości, inwentaryzator, ekspedytor oraz pracownik do spraw osobowych.

Grupa piąta „**Pracownicy usług osobistych i sprzedawcy**” to najliczniejsza w tym roku pod względem wielkości napływu bezrobotnych grupa (prawie 20% wszystkich rejestrujących się), zdominowana przez zawód „sprzedawca”. Ponadto często pojawiającym się zawodem w ramach tej grupy wśród osób napływających jest zawód kucharz (także małej gastronomii), robotnik gospodarczy, kelner, kasjer handlowy, fryzjer, doradca klienta, barman, właściciel małego sklepu, pracownik ochrony fizycznej bez licencji, kosmetyczka, technik usług fryzjerskich. W pojedynczych przypadkach rejestrowały się osoby w zawodzie: instruktor nauki jazdy, pomoc dentystyczna, sanitariusz szpitalny, fryzjer zwierząt (groomer), hostessa, siostra PCK, pomoc apteczna, policjant służby prewencji, opiekunka dzieci w drodze do szkoły, kasjer w zakładzie pracy.

Najwięcej zarejestrowanych w I półroczu 2013 roku osób reprezentujących zawód z szóstej grupy wielkich klasyfikacji, tj. „**Rolnicy, ogrodnicy, leśnicy i rybacy**” posiadało zawód ogrodnik szkółkarz oraz ogrodnik. W kilku przypadkach wystąpił zawód ogrodnik terenów zieleni, ogrodnik – uprawa roślin ozdobnych, rolnik upraw polowych, rolnik upraw mieszanych, drwal/pilarz drzew, ogrodnik – uprawa warzyw polowych, robotnik leśny, sadownik, ogrodnik – uprawy pod osłoną, hodowca koni, hodowca trzody chlewnej oraz rybak śródlądowy.

Grupa siódma „**Robotnicy przemysłowi i rzemieślnicy**” to druga grupa zawodów pod względem napływu osób do PUP w Puławach (16,36% wszystkich rejestrujących się). Z grupy tej najwięcej zarejestrowało się osób w zawodzie: murarz, ślusarz, mechanik pojazdów samochodowych, szwaczka, monter konstrukcji stalowych, cieśla, malarz budowlany, krawiec, elektromonter (elektryk) zakładowy, piekarz, brukarz, stolarz, mechanik maszyn i urządzeń przemysłowych, zbrojarz, cukiernik, kuśnierz, spawacz metodą MAG. Były także osoby, które rejestrowały się w zawodach takich jak; lakiernik samochodowy, blacharz samochodowy, monter instalacji i urządzeń sanitarnych, spawacz metodą TIG, betoniarz, monter rusztowań, dekarz, hydraulik, blacharz, mechanik maszyn i urządzeń budowlanych i melioracyjnych, elektromechanik pojazdów samochodowych, glazurnik, tokarz w metalu.

Wśród osób napływających do rejestru bezrobotnych urzędu pracy z grupy ósmej („**Operatorzy i monterzy maszyn i urządzeń**”) w przeważającej większości niezmiennie rejestrowali się kierowcy samochodów ciężarowych. Kilkanaście zarejestrowanych w tym czasie osób to kierowca operator wózków jezdniowych, kierowca samochodu dostawczego, operator urządzeń pakujących. Rejestrowali się także pozostali monterzy gdzie indziej niesklasyfikowani, kierowcy samochodu osobowego, operatorzy koparki, monterzy mebli, kierowcy mechanicy, kierowcy ciągnika rolniczego, wulkanizatorzy, taksówkarze, operatorzy koparko-ładowarki, monterzy maszyn i urządzeń przemysłowych, mechanicy maszyn i urządzeń drogowych, kierowcy autobusu, aparatowi procesów chemicznych.

Trzecia pod względem wielkości napływu bezrobotnych grupa zawodów (13,54% udziału wśród rejestrujących się) „**Pracownicy przy pracach prostych**” reprezentowana była przede wszystkim przez takie zawody jak:

- robotnik budowlany,

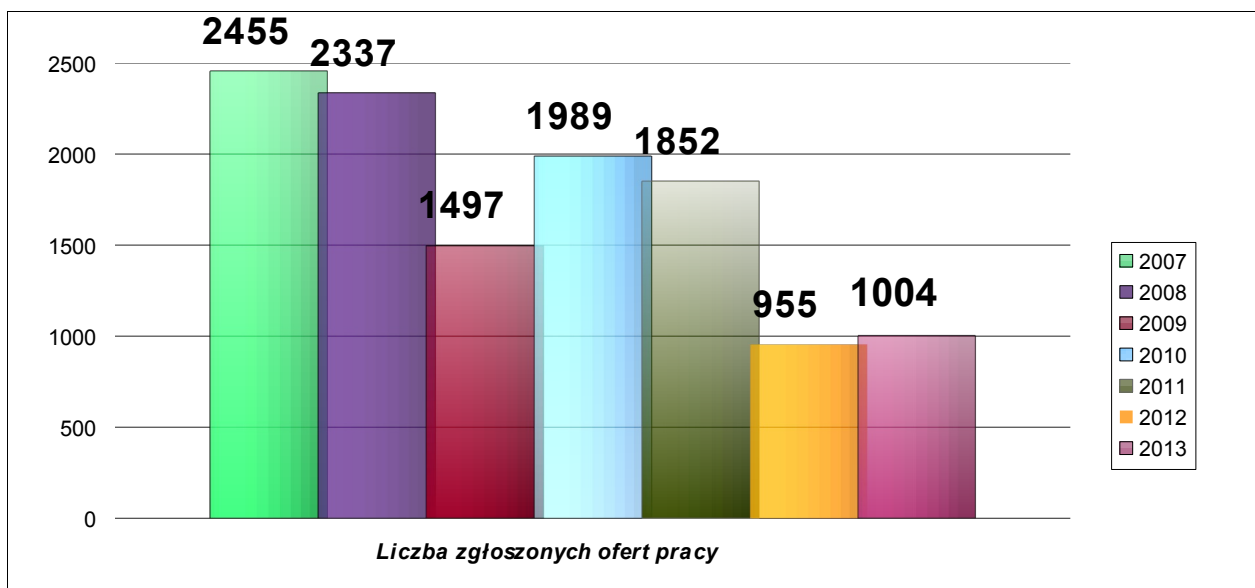
- robotnicy pomocniczy w przemyśle przetwórczym,
- sprzątaczką biurową,
- sortowacz,
- pakowacz,
- robotnik drogowy,
- pozostali robotnicy przy pracach prostych w przemyśle,
- pomoc kuchenna,
- ładowacz,
- pokojowa,
- prasowaczka ręczna,
- meliorant,
- dozorca.

Do stwierdzenia, czy dany zawód należy do grupy zawodów nadwyżkowych, zrównoważonych czy deficytowych, niezbędne jest zestawienie bezrobotnych wg posiadanego zawodu z odpowiednimi ofertami pracy, będącymi do dyspozycji bezrobotnego. Analiza ofert pracy w I półroczu 2013 roku oraz ranking zawodów będą przedmiotem rozważań w następnej części opracowania.

2. ANALIZA OFERT PRACY WG ZAWODÓW (GRUP ZAWODÓW)

W I półroczu 2013 roku do PUP w Puławach wpłynęło łącznie 1004 ofert pracy w 224 zawodach (kod sześciocyfrowy). Dla pozostałych 515 zawodów nie wpłynęła w tym czasie żadna oferta pracy. Na rysunku 5 możemy zauważyć jak duże różnice mogą być w napływających ofertach pracy w danym półroczu. W 2009 roku był znacznym spadek, natomiast w 2010 i 2011 nastąpił duży wzrost zgłaszanych miejsc pracy. W 2012 roku mamy ponowny duży spadek bo prawie o 900 zarejestrowanych ofert a w 2013 minimalny wzrost .

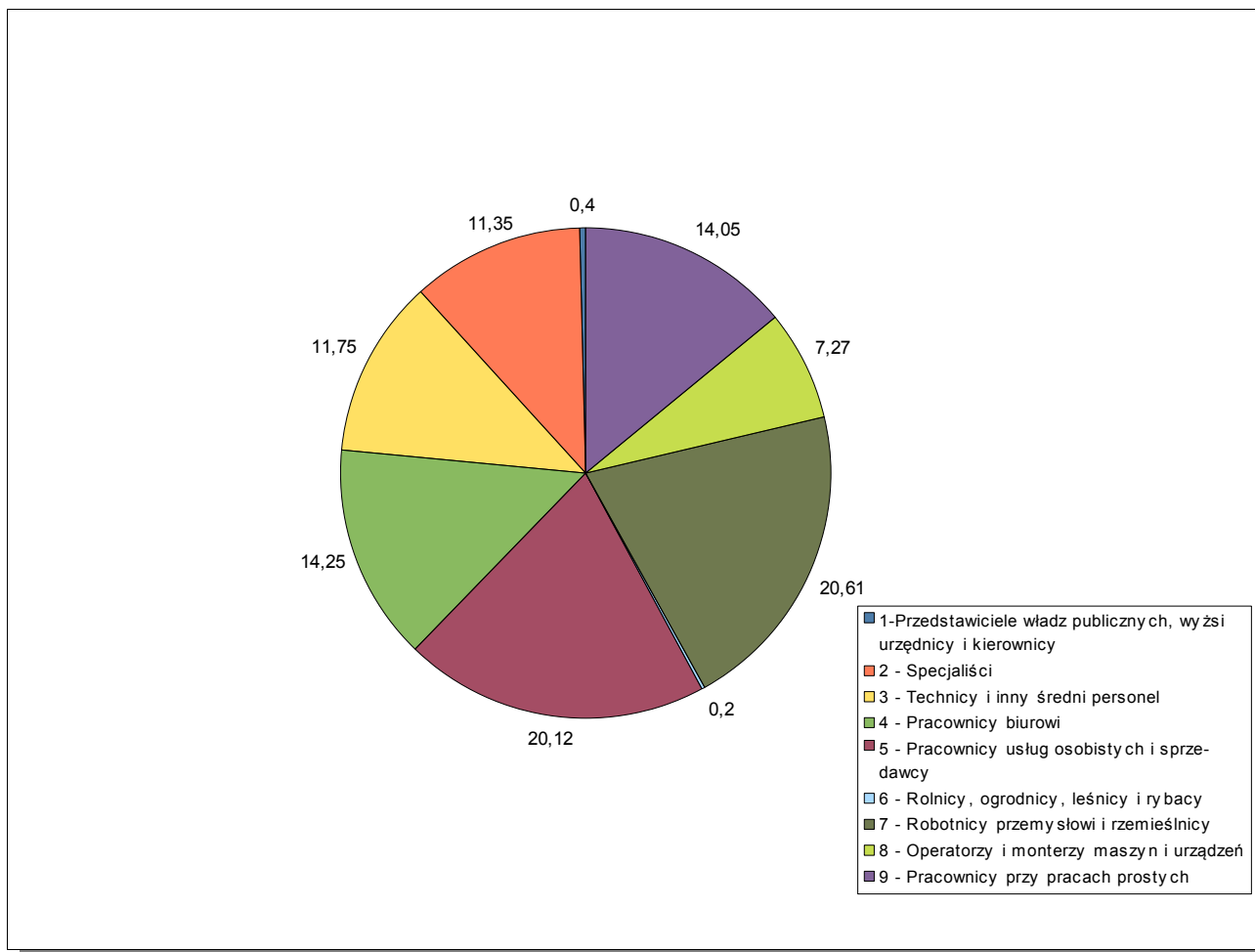
Rysunek 5. Napływ ofert pracy w latach 2007-2013 (w I półroczu).



Źródło: Opracowanie własne na podstawie T-I/P-3 z raportu za I półrocze 2007-2013 roku dla PUP w Puławach.

Najwięcej ofert pracy wpłynęło z grupy „7” (20,61%), „5” (20,12%) i „4” (14,25%), najmniej z grupy „6” (0,2%) i „1” (0,4%) (Rys. 6).

Rysunek 6. Struktura procentowa ofert pracy pozyskanych w I półroczu 2013 r.



Źródło: Opracowanie własne na podstawie T-I/P-3 z raportu za I półrocze 2013 roku dla PUP w Puławach.

20,61% wszystkich ofert pracy, które wpłynęły w I półroczu 2013 roku dotyczyło siódmej grupy zawodów **„Robotnicy przemysłowi i rzemieślnicy”**. W tej grupie największa liczba ofert pracy skierowana była do ślusarzy, tokarzy w metalu, murarzy, mechaników pojazdów samochodowych, szwaczek, konserwatorów budynków, mechaników samochodów ciężarowych. Kilka ofert pracy wpłynęło w tym okresie dla piekarzy, monterów płyt kartonowo-gipsowych, operatorów zgrzewarek, tynkarzy, spawaczy metoda TIG, krawców, cieśli, elektromonterów (elektryków) zakładowych, hydraulików, zbrojarzy, monterów instalacji i urządzeń sanitarnych. Pracodawcy poszukiwali także spawaczy ręcznych łukiem elektrycznym, blacharzy, mechaników pojazdów samochodowych, elektryków, stolarzy.

W grupie piątej **„Pracownicy usług osobistych i sprzedawcy”** 65 ofert z 202 złożonych ogółem skierowanych było do sprzedawców. Ponadto pracodawcy poszukiwali osób w zawodach:

- kucharz,
- kelner,
- robotnik gospodarczy,
- fryzjer,

- barman,
- doradca klienta,
- pracowników ochrony fizycznej bez licencji,
- kosmetyczka,
- kasjer handlowy,
- pracownik ochrony fizycznej II stopnia,
- pracownik ochrony fizycznej I stopnia,
- technik handlowiec.

Kolejna pod względem zgłoszonych ofert pracy grupa czwarta, „**Pracownicy biurowi**”, miała 14,25% udziału w ogólnej liczbie przyjętych ofert pracy w I półroczu 2013. Najwięcej ofert wpłynęło dla techników prac biurowych, pozostałych pracowników obsługi biurowej i magazynierów. Po kilka ofert zarejestrowano dla rejestratorki medycznej, pracownika kancelaryjnego, asystenta do spraw księgowości, recepcjonisty hotelowego, sekretarki. Pojedyncze oferty pracy mogli otrzymać także m.in. osoby posiadające zawód:

- kasjer bankowy,
- pracownik do spraw statystyki,
- pozostali pracownicy obsługi biura gdzie indziej niesklasyfikowani,
- operator wprowadzania danych,
- pozostali kasjerzy bankowi i pokrewni,
- technik rachunkowości,
- pracownik do spraw ubezpieczeń,
- pozostali pracownicy do spraw transportu,
- pracownik do spraw osobowych.

Podobny udział (14,05 %) miała grupa dziewiąta „**Pracownicy przy pracach prostych**”, pracodawcy najbardziej poszukiwali osób w zawodzie:

- pozostali pracownicy przy pracach prostych gdzie indziej niesklasyfikowani – 42 miejsca pracy,
- robotnik budowlany – 35 miejsc pracy,
- meliorant – 17 miejsc pracy,
- robotnik pomocniczy w przemyśle przetwórczym – 13 miejsc pracy,
- pomocniczy robotnik polowy – 10 miejsc pracy,
- pracownik prac dorywczych – 10 miejsc pracy,
- pomoc kuchenna – 7 miejsc pracy.

Ze 141 miejsc pracy złożonych w ramach dziewiątej grupy, na koniec I półrocza 2013 r. 39 miejsc pozostawało do dyspozycji bezrobotnych.

Ponad 11,75% udziału miały oferty z trzeciej grupy „**Technicy i inny średni personel**”, gdzie dla 122 zawodów tej grupy wpłynęły oferty pracy w 49 zawodach, z czego najwięcej dla przedstawiciela handlowego (22 oferty), po 6 ofert odnotowano dla technika elektryka, księgowego oraz agenta ubezpieczeniowego. Nieliczne oferty skierowane były dla technika elektryka samochodowego,

opiekuna osoby starszej, szef kuchni (kuchmistrz), diagnosta uprawniony do wykonywania badań technicznych pojazdów, technika rolnika, technika weterynarii, asystentki stomatologicznej, animatora kultury, technika masażysty oraz florysty. Pojedyncze ofert były w zawodach: laborant chemiczny, technik elektronik, operator (maszynista) stacji pomp, terapeuta zajęciowy, instruktor gimnastyki korekcyjnej, instruktor rytmiki, technik obuwnik, maszynista chłodni, technik elektroradiolog . Na koniec I półrocza pozostawało w dyspozycji 13 ofert pracy z tej grupy zawodów.

W ramach grupy druga „**Specjaliści**”, w której większość ofert to oferty w zawodzie fizjoterapeuta, wychowawca w placówkach oświatowych, wychowawczych i opiekuńczych, chemik, dziennikarz, diagnosta laboratoryjny, specjalista do spraw marketingu i handlu, specjalista do spraw sprzedaży, lekarz weterynarii, specjalista do praw finansów, asystent prawny, inżynier mechanik – technologia mechaniczna, specjalista do spraw logistyki, nauczyciel nauczania początkowego, grafik komputerowy DTP oraz multimediiów, pielęgniarka, archiwista, inżynier elektryk, instruktor tańca, nauczyciel przedszkola, nauczyciel muzyki w szkole podstawowej, biotechnolog.

Na koniec I półrocza br. z ofert zgłoszonych w ciągu tego okresu pozostało 14 (ze 114 złożonych przez pracodawców) ofert do dyspozycji bezrobotnych.

W grupie ósmej „**Operatorzy i monterzy maszyn i urządzeń**” oferty pracy stanowiły 7,27% wszystkich ofert, a zawodem dominującym wśród składanych ofert pracy był zawód: kierowca samochodu ciężarowego (20 ofert). W ramach tej grupy zawodów pracodawcy najczęściej poszukiwali ponadto:

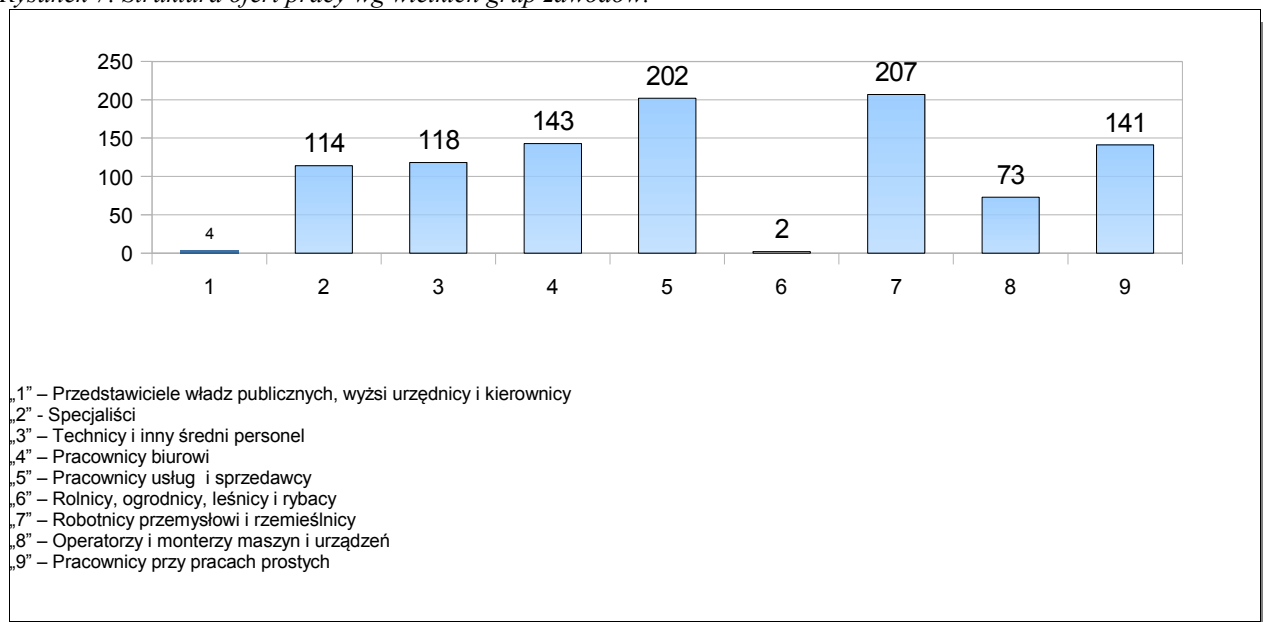
- aparatowy procesów chemicznych – 8 ofert pracy,
- kierowca operator wózków jezdniowych – 7 ofert pracy,
- kierowca samochodu osobowego – 5 ofert pracy,
- palacz kotłów parowych – 4 oferty pracy,
- operator koparko – ładowarki – 3 oferty pracy,
- pozostali operatorzy urządzeń do obróbki drewna – 3 oferty pracy
- sprzątaczką biurową – 3 oferty pracy,
- operator koparki - 3 oferty pracy,
- operator ładowarki – 2 ofert pracy,

W skład grupy pierwszej „**Przedstawiciele władz publicznych, wyżsi urzędnicy i kierownicy**” weszło 31 zawodów, z których tylko dla 4 wpłynęły oferty pracy (kierownik działu produkcji, kierownik budowy - poza jedną ofertą wszystkie zostały wykorzystane.

W grupie szóstej „**Rolnicy, ogrodnicy, leśnicy i rybacy**” na 20 zawodów wchodzących w jej skład w I półroczu 2013 wpłynęły 2 oferty w zawodach sadownik oraz ogrodnik szkółkarz gdzie obie zostały zrealizowane.

Na rys. 7 przedstawiono strukturę ofert pracy wg grup wielkich. Najwięcej, bo prawie 22,61% ofert stanowi grupa ofert dla „robotników przemysłowych i rzemieślników”.

Rysunek 7. Struktura ofert pracy wg wielkich grup zawodów.

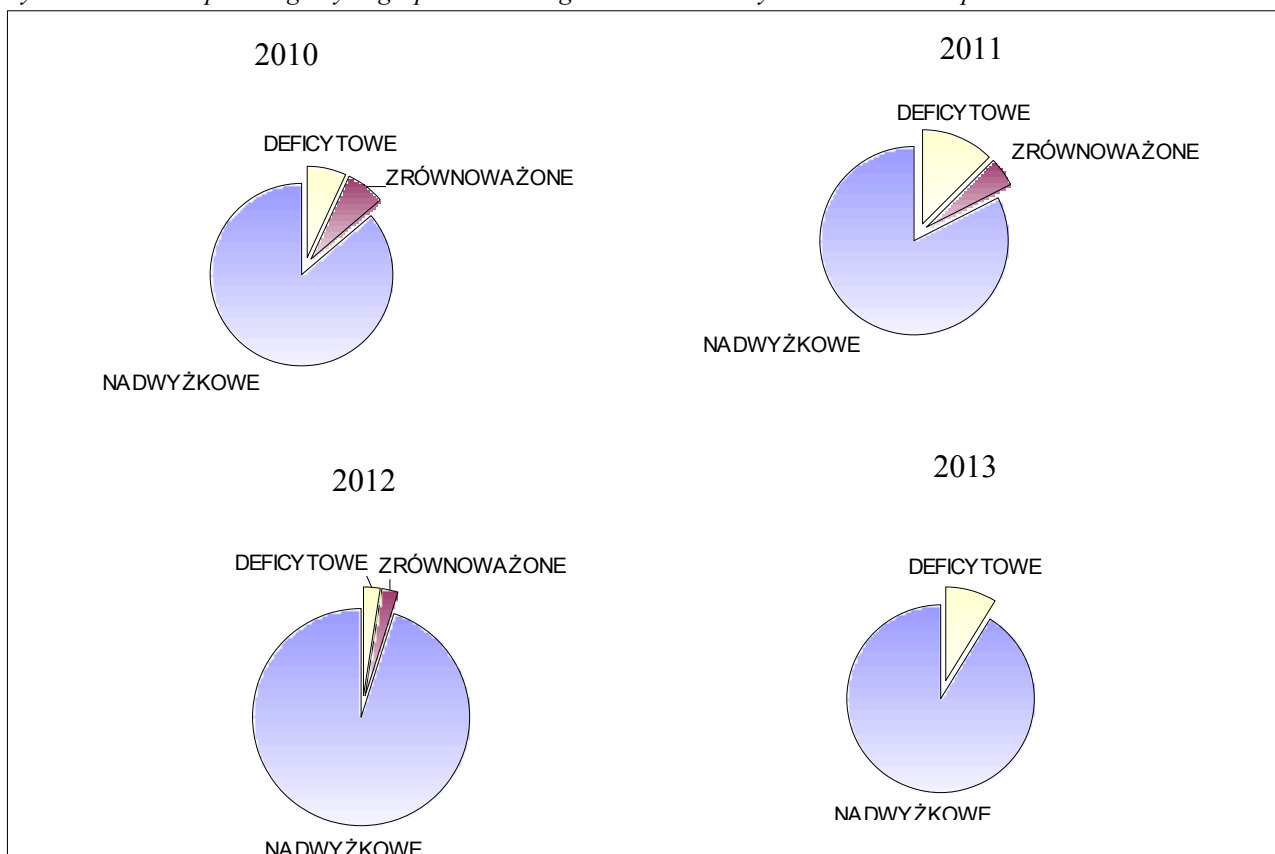


Źródło: Opracowanie własne na podstawie T-I/P-3 z raportu za I półrocze 2013 roku dla PUP w Puławach.

3. ANALIZA ZAWODÓW DEFICYTOWYCH I NADWYŻKOWYCH

Wskaźnik intensywności nadwyżki (deficytu) zawodów to iloraz średniej miesięcznej liczby zgłoszonych ofert pracy w danym zawodzie i średniej miesięcznej liczby zarejestrowanych z tym zawodem bezrobotnych. Jeżeli wskaźnik jest mniejszy od 0,9 wówczas mamy do czynienia z **zawodami nadwyżkowymi**. Wskaźnik zawierający się w przedziale domkniętym pomiędzy 0,9 a 1,1 wskazuje na **zawody zrównoważone**. Dla wskaźnika większego od 1,1 mówimy o **zawodach deficytowych**.¹

Rysunek 8. Udział poszczególnych grup zawodów wg wskaźnika intensywności w końcu I półrocza roku 2010-2013.



Źródło: Opracowanie własne na podstawie T-I/P-5 z raportu za I półrocze 2010-2013 roku dla PUP w Puławach.

Udział zawodów nadwyżkowych (wg grup wielkich) w ogólnej liczbie zawodów powiększył się w roku 2013. Stało się to kosztem zawodów zrównoważonych.

Analiza dużych grup zawodów (grupy dwucyfrowe) wskazuje, że na 34 grup 31 to grupy skupiające zawody nadwyżkowe natomiast o 3 grupach można mówić w kategoriach zawodów deficytowych. W tab. 3 zamieszczono pełny wykaz dużych grup zawodów uszeregowanych od najniższego do najwyższego wskaźnika intensywności nadwyżki (deficytu) zawodów.

¹ Zalecenia metodyczne do prowadzenia monitoringu zawodów deficytowych i nadwyżkowych, MGPIPS Dep. Rynku Pracy, Warszawa 2003, s. 11.

Tabela 3. Ranking dużych grup zawodów wg wskaźnika intensywności nadwyżki (deficytu).

Nazwa grupy zawodów	Wskaźnik intensywności nadwyżki (deficytu) zawodów
GRUPY ZAWODÓW NADWYŻKOWYCH	
Leśnicy i rybacy	0,00
Kierownicy do spraw zarządzania i handlu	0,00
Kierownicy w branży hotelarskiej, handlu i innych branżach usługowych	0,00
Rolnicy i rybacy pracujący na własne potrzeby	0,00
Sprzedawcy uliczni i pracownicy świadczący usługi na ulicach	0,00
Przedstawiciele władz publicznych, wyżsi urzędnicy i dyrektorzy generalni	0,00
Monterzy	0,04
Rolnicy produkcji towarowej	0,06
Technicy informatycy	0,08
Pracownicy opieki osobistej i pokrewni	0,08
Rzemieślnicy i robotnicy poligraficzni	0,09
Pomoce domowe i sprzątaczk	0,12
Specjaliści z dziedziny prawa, dziedzin społecznych i kultury	0,17
Robotnicy pomocniczy w górnictwie, przemyśle, budownictwie i transporcie	0,19
Specjaliści do spraw ekonomicznych i zarządzania	0,2
Sprzedawcy i pokrewni	0,21
Elektrycy i elektronicy	0,22
Robotnicy w przetwórstwie spożywczym, obróbce drewna, produkcji wyrobów tekstylnych i pokrewni	0,23
Robotnicy budowlani i pokrewni (z wyłączeniem elektryków)	0,24
Specjaliści nauczania i wychowania	0,25
Średni personel nauk fizycznych, chemicznych i technicznych	0,25
Pracownicy do spraw finansowo-statystycznych i ewidencji materiałowej	0,27
Specjaliści nauk fizycznych, matematycznych i technicznych	0,29
Kierowcy i operatorzy pojazdów	0,33
Pozostali pracownicy obsługi biura	0,33
Średni personel do spraw zdrowia	0,35
Pracownicy obsługi klienta	0,39
Kierownicy do spraw produkcji i usług	0,4
Pracownicy usług osobistych	0,4
Robotnicy obróbki metali, mechanicy maszyn i urządzeń i pokrewni	0,48
Średni personel do spraw biznesu i administracji	0,49
Operatorzy maszyn i urządzeń wydobywczych i przetwórczych	0,52
Pracownicy pomocniczy przygotowujący posiłki	0,53
Specjaliści do spraw zdrowia	0,56
Specjaliści do spraw technologii informacyjno-komunikacyjnych	0,6
Pracownicy usług ochrony	0,62
Średni personel z dziedziny prawa, spraw społecznych, kultury i pokrewny	0,66
GRUPY ZAWODÓW ZRÓWNOWAŻONYCH	
GRUPY ZAWODÓW DEFICYTOWYCH	
Sekretarki, operatorzy urządzeń biurowych i pokrewni	1,55
Ładowacze nieczystości i inni pracownicy przy pracach prostych	2,08
Robotnicy pomocniczy w rolnictwie, leśnictwie i rybołówstwie	2,5

Źródło: Opracowanie własne na podstawie T-I/P-5 z raportu za I półrocze 2013 roku dla PUP w Puławach.

Dla 159 zawodów grup dużych (4-cyfrowy kod zawodu) w I półroczu 2013 roku średnia miesięczna liczba zarejestrowanych bezrobotnych wyniosła „0”, w związku z czym dla tych zawodów nie można obliczyć wskaźnika intensywności nadwyżki (deficytu) zawodów. Taką sytuację interpretuje się jako zdecydowany deficyt w tych zawodach. Trudno tu wymienić wszystkie, ale są wśród nich takie zawody jak:

- matematycy, statystycy i pokrewni,
- nauczyciele szkół specjalnych,
- zaopatrzeniowcy,
- lekarze specjaliści,
- technicy technologii żywności,
- kierownicy w hotelarstwie,
- listonosze i pokrewni,
- instruktorzy nauki jazdy,
- pomocniczy personel medyczny,
- rolnicy upraw polowych,

Z 38 zawodów z grup o wysokich kwalifikacjach (**grupa wielka „1” i 2”**) 28 to zawody nadwyżkowe. Należą do nich m.in.:

- ekonomiści,
- biolodzy i pokrewni,
- specjaliści do spraw społecznych,
- inżynierowie do spraw przemysłu i produkcji,
- artyści plastycy,
- inżynierowie budownictwa,
- kierownicy do spraw budownictwa,
- specjaliści z dziedziny prawa gdzie indziej niesklasyfikowani,
- inżynierowie i pokrewni gdzie indziej niesklasyfikowani,
- architekci,
- bibliotekoznawcy i specjaliści zarządzania informacją,
- specjaliści do spraw reklamy i marketingu,
- analitycy finansowi,
- doradcy finansowi i inwestycyjni,
- specjaliści do spraw sprzedaży (z wyłączeniem technologii informacyjno-komunikacyjnych,
- programiści aplikacji,
- analitycy systemowi i specjaliści do spraw rozwoju aplikacji komputerowych gdzie indziej niesklasyfikowani,
- fizjoterapeuci,
- inżynierowie mechanicy,
- pielęgniarki bez specjalizacji lub w trakcie specjalizacji,
- specjaliści do spraw wychowania małego dziecka,

- specjaliści do spraw zarządzania zasobami ludzkimi,
- lekarze weterynarii bez specjalizacji lub w trakcie specjalizacji,
- projektanci grafiki i multimedialni,
- specjaliści do spraw zarządzania i organizacji,
- specjaliści nauczania i wychowania gdzie indziej niesklasyfikowani.

W grupie trzeciej („Technicy i inny średni personel”) znalazło się 17 zawodów nadwyżkowych:

- technicy farmaceutyczni,
- technicy wsparcia informatycznego i technicznego,
- technicy mechanicy,
- technicy rolnictwa i pokrewni,
- technicy budownictwa,
- pracownicy administracyjni i sekretarze biura zarządu,
- średni personel ochrony środowiska, medycyny pracy i bhp,
- technicy nauk fizycznych i technicznych gdzie indziej niesklasyfikowani,
- ratownicy medyczni,
- pracownicy bibliotek, galerii, muzeów i informacji naukowej,
- technicy elektroniki i pokrewni,
- technicy nauk chemicznych, fizycznych i pokrewni,
- technicy elektroniki i pokrewni,
- plastycy, dekoratorzy wnętrz i pokrewni,
- pracownicy pomocy społecznej i pracy socjalnej,
- instruktorzy fitness i rekreacji ruchowej,
- średni personel do spraw zdrowia gdzie indziej niesklasyfikowani,
- technicy fizjoterapii i masażyści,

7 na 10 zawodów **grupy czwartej** („Pracownicy biurowi”) to zawody nadwyżkowe. Wśród nich znalazły się m. in.:

- magazynierzy i pokrewni
- kasjerzy bankowi i pokrewni,
- sekretarki (ogólne),
- recepcjoniści hotelowi,
- pracownicy do spraw transportu,
- pracownicy działów kadr,
- pracownicy do spraw rachunkowości i księgowości.

W grupie piątej („Pracownicy usług osobistych i sprzedawcy”) wszystkie zawody były zawodami nadwyżkowymi, a były to.:

- kasjerzy i sprzedawcy biletów,

- pracownicy opieki osobistej w ochronie zdrowia i pokrewni gdzie indziej niesklasyfikowani,
- sprzedawcy (konsultanci) w centrach sprzedaży telefonicznej/internetowej
- sprzedawcy sklepowi (ekspedienci),
- kucharze,
- kosmetyczki i pokrewni,
- pracownicy sprzedaży i pokrewni gdzie indziej niesklasyfikowani,
- barmani,
- fryzjerzy,
- sprzedawcy na targowiskach i bazarach,
- gospodarze budynków,
- pracownicy ochrony osób i mienia,
- kelnerzy.

W **grupie szóstej** („Rolnicy, ogrodnicy, leśnicy, i rybacy) był jeden zawód nadwyżkowy.

- ogrodnicy.

W **grupie siódmej** („Robotnicy przemysłowi i rzemieślnicy”) liczącej 24 zawody, 87% zawodów to zawody nadwyżkowe. Są to:

- mechanicy maszyn i urządzeń rolniczych i przemysłowych,
- monterzy izolacji,
- betoniarze, betoniarze zbrojarze i pokrewni,
- robotnicy robót stanu surowego i pokrewni gdzie indziej niesklasyfikowani,
- masarze, robotnicy w przetwórstwie ryb i pokrewni,
- krawcy, kuśnierze, kapelusznicy i pokrewni,
- blacharze,
- stolarze meblowi i pokrewni,
- cieśle i stolarze budowlani,
- szklarze,
- elektromechanicy i elektrycy,
- hydraulicy i monterzy instalacji sanitarnych,
- piekarze, cukiernicy i pokrewni,
- elektrycy budowlani i pokrewni,
- murarze i pokrewni,
- szwaczki, hafciarki i pokrewni,
- spawacze i pokrewni,
- mechanicy pojazdów samochodowych,
- tapicerzy i pokrewni,
- ślusarze i pokrewni,
- szklarze,
- robotnicy budowlani robót wykończeniowych i pokrewni gdzie indziej niesklasyfikowani.

Z **ósmej grupy** („Operatorzy i monterzy maszyn i urządzeń”) 10 zawodów stanowiło grupę zawodów nadwyżkowych. Grupę tę reprezentują takie zawody jak:

- operatorzy sprzętu do robót ziemnych i urządzeń pokrewnych,
- kierowcy samochodów osobowych i dostawczych,
- operatorzy maszyn do produkcji wyrobów gumowych,
- kierowcy autobusów i motorniczowie tramwajów,
- maszyniści i operatorzy maszyn i urządzeń dźwigowo-transportowych i pokrewni
- kierowcy operatorzy wózków jezdniowych,
- operatorzy urządzeń do produkcji wyrobów szklanych i ceramicznych,
- marynarze i pokrewni,
- kierowcy samochodów ciężarowych,
- górnicy podziemnej i odkrywkowej eksploatacji złóż i pokrewni,

W **dziewiątej grupie** („Pracownicy przy pracach prostych”) na 9 zawodów 6 (66,6%) pozostawało zawodami nadwyżkowymi. Należy tu wymienić .:

- pomoce i sprzątaczkę biurowe, hotelowe i pokrewne,
- robotnicy przy pracach prostych w przemyśle gdzie indziej niesklasyfikowani,
- praczki ręczne i prasowacze,
- robotnicy pomocniczy w budownictwie ogólnym,
- pomoce kuchenne,
- robotnicy pomocniczy w budownictwie drogowym, wodnym i pokrewni,

W tabeli 4 umieszczona została lista wybranych 30 zawodów nadwyżkowych.

Tabela 4. Wybrane zawody nadwyżkowe w ujęciu zawodów elementarnych.

Nazwa zawodu	Wskaźnik intensywności nadwyżki (deficytu) zawodów
Kucharz małej gastronomii	0,02
Sortowacz	0,03
Ekonomista	0,05
Specjalista do spraw organizacji usług gastronomicznych, hotelarskich i turystycznych	0,07
Sprzątaczkę biurowa	0,08
Spawacz metodą MAG	0,1
Technik informatyk*	0,11
Elektromechanik pojazdów samochodowych*	0,14
Zbrojarz	0,16
Kasjer handlowy	0,19
Technik budownictwa	0,2
Elektromechanik	0,25
Blacharz	0,28

Ratownik medyczny	0,33
Kierowca operator wózków jezdniowych	0,38
Kosmetyczka	0,4
Recepcjonista	0,44
Pomoc dentystyczna	0,5
Robotnik gospodarczy	0,57
Technik masażysta	0,6
Spawacz metodą TIG	0,62
Grafik komputerowy multimedialny	0,66
Pielęgniarka	0,66
Kasjer bankowy	0,66
Laborant chemiczny	0,66
Kucharz	0,67
Fryzjer	0,68
Lekarz weterynarii	0,75
Operator koparko-ładowarki	0,75
Specjalista do spraw sprzedaży	0,8

Źródło: Opracowanie własne na podstawie T-I/P-4 z raportu za I półrocze 2013 roku dla PUP w Puławach.

W klasyfikacji zawodów elementarnych (kod sześciocyfrowy) w I półroczu 2013 roku 34 zawody znalazło się w grupie zawodów deficytowych (w ubiegłym roku było ich 27 a dwa lata temu 44. W tabeli 5 przedstawiono te zawody.

Tabela 5. Zawody deficytowe w ujęciu elementarnych zawodów.

Nazwa zawodu	Wskaźnik intensywności nadwyżki (deficytu) zawodów
Pracownicy prac dorywczych	10
Mechanik samochodów ciężarowych	7
Tokarz w metalu	5
Dziennikarz	5
Rejestratorka medyczna	4
Diagnosta laboratoryjny	4
Recepcjonista hotelowy	3
Operator zgrzewarek	3
Florysta	3
Animador kultury	3
Przedstawiciel handlowy	2,75
Pomocniczy robotnik polowy	2,5
Meliorant	2,13
Zawodnik dyscypliny sportu	2
Technik elektronik	2

Szef kuchni (kuchmistrz)	2
Pracownik ochrony fizycznej II stopnia	2
Palacz kotłów parowych	2
Opiekun osoby starszej	2
Operator skrawarek drewna	2
Instruktor tańca	2
Grafik komputerowy DTP	2
Chemik	2
Agent ubezpieczeniowy	2
Wychowawca w placówkach oświatowych, wychowawczych i opiekuńczych	1,5
Specjalista do spraw logistyki	1,5
Kierownik działu produkcji	1,5
Inżynier mechanik – technologia mechaniczna	1,5
Tynkarz	1,25
Monter płyt kartonowo-gipsowych	1,2

Źródło: Opracowanie własne na podstawie T-I/P-4 z raportu za I półrocze 2013 roku dla PUP w Puławach.

Zawody stają się deficytowymi już wówczas, gdy średnia miesięczna liczba ofert pracy w danym zawodzie jest większa od średniej miesięcznej liczby zarejestrowanych bezrobotnych z tym zawodem. Możemy więc mówić o deficycie danego zawodu już wtedy, gdy w miesiącu wpłynie jedna oferta pracy w zawodzie, którego nie posiada żaden zarejestrowany w tym czasie bezrobotny.

Wysokie kwalifikacje zawodowe niezbędne do wykonywania niektórych prac mogą także powodować, że dany zawód siłą rzeczy staje się zawodem deficytowym (tu np.: agent ubezpieczeniowy, grafik komputerowy, chemik, specjalista do spraw logistyki). Podobnie dzieje się w przypadku, gdy wymagania pracodawcy odnośnie doświadczenia zawodowego są wysokie, co nierzadko utrudnia pozyskanie w krótkim czasie odpowiedniego pracownika.

Niektóre zawody mogą także zostać uznane za deficytowe okresowo. Jest to związane z chwilowym, często sezonowym, zwiększonym popytem na pracowników w danym zawodzie. Można przypuszczać, że taka sytuacja ma miejsce właśnie w I półroczu roku, gdy na przykład rozpoczynają się roboty budowlane.

Zawody zrównoważone to idealna sytuacja, w której zachodzi równowaga na rynku pracy. Niestety, zawodów tych jest niewiele. Wg grup elementarnych (sześciocyfrowych) można wskazać jedynie 20 zawodów zrównoważonych (tab. 6).

Tabela 6. Elementarne zawody zrównoważone w I półroczu 2013 r.

Nazwa zawodu	Wskaźnik intensywności nadwyżki (deficytu) zawodów
Technik prac biurowych	0,95
Architekt	1
Asystentka stomatologiczna	1

Nazwa zawodu	Wskaźnik intensywności nadwyżki (deficytu) zawodów
Doradca finansowy	1
Farmaceuta – farmacja apteczna	1
Inżynier zootechniki	1
Jelciarz	1
Kierownik budowy	1
Księgowy	1
Operator ładowarki	1
Operator obrabiarek skrawających	1
Operator spycharki	1
Operator żurawia wieżowego	1
Opiekunka dziecięca	1
Palacz kotłów centralnego ogrzewania gazowych	1
Referent (asystent) bankowości	1
Sadownik	1
Spawacz ręczny łukiem elektrycznym	1
Specjalista do spraw kadr	1
Sprzedawca w branży spożywczej	1

Źródło: Opracowanie własne na podstawie T-I/P-4 z raportu za I półrocze 2013 roku dla PUP w Puławach.

Zawody nadwyżkowe, szczególnie te, dla których nie wpływają oferty pracy, często prowadzą do długotrwałego bezrobocia. To niepożądane zjawisko występuje także w PUP w Puławach i **na koniec czerwca 2013 zarejestrowanych było 1.420 bezrobotnych (ponad 25%) pozostających bez pracy powyżej 12 miesięcy (w ciągu ostatnich 2 lat).**

W tab. 7 zawarto wszystkie duże grupy zawodów uszeregowane od najwyższego wskaźnika długotrwałego bezrobocia.

Tabela 7. Ranking zawodów wg kodu dwucyfrowego generujących długotrwałe bezrobocie w I półroczu 2013r.

Nazwa grupy zawodów	Wskaźnik długotrwałego bezrobocia
Leśnicy i rybacy	0,5
Kierownicy w branży hotelarskiej, handlu i innych branżach usługowych	0,5
Przedstawiciele władz publicznych, wyżsi urzędnicy i dyrektorzy generalni	0,5
Ładowacze nieczystości i inni pracownicy przy pracach prostych	0,47
Pracownicy pomocniczy przygotowujący posiłki	0,46
Robotnicy pomocniczy w rolnictwie, leśnictwie i rybołówstwie	0,44
Pomoce domowe i sprzątaczk	0,42
Pracownicy opieki osobistej i pokrewni	0,41
Operatorzy maszyn i urządzeń wydobywczych i przetwórczych	0,4
Rzemieślnicy i robotnicy poligraficzni	0,39

Nazwa grupy zawodów	Wskaźnik długotrwałego bezrobocia
Kierownicy do spraw produkcji i usług	0,37
Robotnicy w przetwórstwie spożywczym, obróbce drewna, produkcji wyrobów tekstylnych i pokrewni	0,37
Elektrycy i elektronicy	0,36
Sekretarki, operatorzy urzędzeń biurowych i pokrewni	0,35
Robotnicy pomocniczy w górnictwie, przemyśle, budownictwie i transporcie	0,35
Kierowcy i operatorzy pojazdów	0,34
Pracownicy usług ochrony	0,34
Sprzedawcy i pokrewni	0,33
Pracownicy do spraw finansowo-statystycznych i ewidencji materiałowej	0,30
Rolnicy produkcji towarowej	0,28
Robotnicy budowlani i pokrewni (z wyłączeniem elektryków)	0,27
Kierownicy do spraw zarządzania i handlu	0,27
Pracownicy usług osobistych	0,27
Średni personel do spraw biznesu i administracji	0,25
Robotnicy obróbki metali, mechanicy maszyn i urzędzeń i pokrewni	0,24
Pozostali pracownicy obsługi biura	0,23
Pracownicy obsługi klienta	0,23
Specjaliści do spraw zdrowia	0,22
Monterzy	0,2
Średni personel z dziedziny prawa, spraw społecznych, kultury i pokrewny	0,2
Technicy informatycy	0,19
Specjaliści do spraw ekonomicznych i zarządzania	0,18
Specjaliści nauczania i wychowania	0,17
Średni personel do spraw zdrowia	0,16
Specjaliści nauk fizycznych, matematycznych i technicznych	0,16
Średni personel nauk fizycznych, chemicznych i technicznych	0,16
Specjaliści z dziedziny prawa, dziedzin społecznych i kultury	0,11
Rolnicy i rybacy pracujący na własne potrzeby	0
Sprzedawcy uliczni i pracownicy świadczący usługi na ulicach	0
Specjaliści do spraw technologii informacyjno-komunikacyjnych	0

Źródło: Opracowanie własne na podstawie T-I/P-7 z raportu za I półrocze 2013 roku dla PUP w Puławach.

Wśród zawodów generujących długotrwałe bezrobocie znalazło się 214 zawodów ze wskaźnikiem większym od „0”. Są to m. in.:

- nauczyciele akademicy,
- technicy sieci internetowych,
- kierownicy produkcji w rolnictwie i leśnictwie,
- piloci statków powietrznych i pokrewni,
- hodowcy drobiu,

- projektanci wzornictwa przemysłowego i odzieży,
- pracownicy przy pracach przygotowawczych do druku,
- jubilerzy, złotnicy i pokrewni,
- inżynierowie mechanicy,
- rolnicy upraw polowych,
- opiekunowie dziecięcy,
- pielęgniarki bez specjalizacji lub w trakcie specjalizacji,
- pracownicy domowej opieki osobistej,
- lektorzy języków obcych,
- technicy elektronicy i pokrewni,
- instruktorzy nauki jazdy,
- pracownicy do spraw kredytów, pożyczek i pokrewni,
- księgowi,
- dziennikarze,
- stolarze meblowi i pośredni,
- dekarze,
- pomoce kuchenne,
- kierowcy autobusów i motorniczowie tramwajów,
- kelnerzy,
- przedstawiciele handlowi,
- monterzy konstrukcji budowlanych i konserwatorzy budynków,
- kierowcy samochodów ciężarowych,
- pracownicy ochrony osób i mienia,
- lekarze weterynarii bez specjalizacji lub w trakcie specjalizacji,
- kierownicy w hotelarstwie,
- specjaliści do spraw ochrony środowiska,
- specjaliści do spraw reklamy i marketingu,
- ślusarze i pokrewni,
- magazynierzy i pokrewni,
- fryzjerzy,
- technicy budownictwa.

Jak widać powyżej, wachlarz zawodów, które w I półroczu 2013 zostały zakwalifikowane jako generujące długotrwałe bezrobocie, jest szeroki. Są wśród nich zawody z każdej grupy, często także te, które wcześniej pojawiały się jako zawody deficytowe. Powodem takiego stanu rzeczy może być po pierwsze to, że wykaz dotyczy konkretnego okresu (półrocze) i w tych sześciu miesiącach wskaźniki dla danego zawodu wypadły niekorzystnie. Po drugie, jeśli pojawi się w rejestrze osoba, która przez 12 miesięcy nie znajduje zatrudnienia, wówczas otrzymujemy dla reprezentowanego zawodu najwyższy wskaźnik długotrwałego bezrobocia (iloraz liczby zarejestrowanych bezrobotnych w zawodzie k , pozostających bez pracy powyżej 12 miesięcy, do liczby zarejestrowanych bezrobotnych

w zawodzie k)*.

Z zestawienia bezrobotnych i ofert pracy według PKD (tab. 8) wynika, że w sekcji „Pozostała działalność usługowa” zarejestrowało się najwięcej bezrobotnych natomiast oferty pracy zgłoszone w tej sekcji stanowiły zaledwie 1,15% . Nieco inna sytuacja ma miejsce w sekcji „Handel hurtowy i detaliczny; naprawa pojazdów samochodowych, włączając motocykle”, gdzie dla 17,53% zarejestrowanych w I półroczu 2012 r. bezrobotnych udział zgłoszonych ofert pracy wyniósł 17,90%. Analizując dane zawarte w tabeli 8 w dużym uproszczeniu można zbadać, w jakich sekcjach występuje największe pokrycie zapotrzebowania na oferty pracy.

Tabela 8. Struktura bezrobotnych i ofert pracy według PKD w Powiecie Puławskim w I półroczu 2013.

Sekcja PKD	Bezrobotni zarejestrowani w I-półroczu	Bezrobotni stan w końcu I-półrocza	Oferty pracy zgłoszone w I-półroczu	Oferty pracy stan w końcu I-półrocza
Rolnictwo, leśnictwo, łowiectwo i rybactwo	1,45	2,11	1,59	7,69
Górnictwo i wydobywanie	0,04	0,05	0	0,00
Przetwórstwo przemysłowe	14,81	15,45	13,05	7,69
Wytwarzanie i zaopatrywanie w energię elektryczną, gaz, parę wodną, gorącą wodę i powietrze do układów klimatyzacyjnych	0,16	0,12	0,00	0,00
Dostawa wody; gospodarowanie ściekami i odpadami oraz działalność związana z rekultywacją	1,65	1,57	1,69	5,38
Budownictwo	19,64	17,27	11,85	19,23
Handel hurtowy i detaliczny; naprawa pojazdów samochodowych, włączając motocykle	22,43	21,57	18,33	16,15
Działalność związana z zakwaterowaniem i usługami gastronomicznymi	5,70	4,96	6,77	6,15
Transport i gospodarka magazynowa	3,54	3,14	3,19	1,54
Informacja i komunikacja	0,94	0,71	1,00	0,00
Działalność finansowa i ubezpieczeniowa	1,41	1,38	1,69	0,00
Działalność związana z obsługą rynku nieruchomości	0,63	0,69	0,90	0,77
Działalność profesjonalna, naukowa i techniczna	2,36	2,09	5,48	0,77
Działalność w zakresie usług administrowania i działalność wspierająca	6,36	5,16	10,36	7,69
Administracja publiczna i obrona narodowa; obowiązkowe zabezpieczenia społeczne	2,87	3,64	7,1713	0,00
Edukacja	2,51	2,58	2,89	10,77
Opieka zdrowotna i pomoc społeczna	2,79	2,85	7,67	3,85
Działalność związana z kulturą, rozrywką i rekreacją	1,18	1,42	3,09	3,08
Pozostała działalność usługowa	9,54	5,48	3,28	9,23

* „Zalecenia metodyczne do prowadzenia monitoringu zawodów deficytowych i nadwyżkowych,” MGPIPS, Warszawa 2003, s. 12.

Sekcja PKD	Bezrobotni zarejestrowani w I-półroczu	Bezrobotni stan w końcu I-półrocza	Oferty pracy zgłoszone w I-półroczu	Oferty pracy stan w końcu I-półrocza
Gospodarstwa domowe zatrudniające pracowników; gospodarstwa domowe produkujące wyroby i świadczące usługi na własne potrzeby	0	0,02	0	0
Organizacje i zespoły eksterytorialne	0	0,02	0	0
Działalność nie zidentyfikowana	0	7,71	0	0

Źródło: Opracowanie własne na podstawie T-I/P-9a z raportu za I półrocze 2013 roku dla PUP w Puławach

WNIOSKI

Ranking zawodów deficytowych i nadwyżkowych za I półrocze przeprowadzony został już po raz ósmy. Obserwacja aktualnej sytuacji osób wg poszczególnych grup zawodów jak i samych zawodów na lokalnym rynku pracy jest tym trudniejsza, że odnosi się do półrocza, a więc do okresu od stycznia do czerwca, który zwykle charakteryzuje się pewnym stałym trendem (wzrost bezrobocia do marca, następnie sukcesywny spadek do czerwca). Tak więc dla niektórych zawodów, szczególnie tych podatnych na sezonowość, będzie mało miarodajny.

Kilkuletnie obserwacje rynku pracy pod kątem zawodów deficytowych i nadwyżkowych pozwalają stwierdzić, że jest on podatny na zmiany w gospodarce lokalnej (np. zwolnienia grupowe, otwarcie restauracji typu fast food, otwarcie centrum handlowego) jak też trendy w gospodarce krajowej (wzrost budownictwa, emigracja zawodowa za granicę, czy znany wszystkim globalny kryzys gospodarczy)

W I półroczu 2013 jedynie zwolnienia w Przedsiębiorstwie Robót Drogowych wpłynęło na większy napływ bezrobotnych w zawodzie robotnik drogowy do urzędu pracy.

Nadal najwięcej bezrobotnych nie posiada żadnego zawodu. Jednak odsetek tych osób stale się zmniejsza. Ponadto okazuje się, że osoby bez zawodu nie pozostają częściej bez pracy powyżej 12 miesięcy aniżeli osoby posiadające zawód wyuczony/wykonywany. Charakteryzują się więc dość dużą rotacją chociażby też z tego powodu, że osób takich rejestruje się w okresie sprawozdawczym najwięcej.

Najwięcej bezrobotnych posiadających zawód wyuczony lub wykonywany to osoby z grupy sprzedawcy i pokrewni, robotnicy pomocniczy w górnictwie, przemyśle budownictwie i transporcie, pracownicy usług osobistych, robotnicy budowlani i pokrewni. Przeważająca część bezrobotnych mężczyzn to robotnicy budowlani, murarze, sprzedawcy, robotnicy gospodarczy, ślusarze, robotnicy pomocniczy w przemyśle przetwórczym, magazynierzy. Wśród kobiet dominują zawody; sprzedawca, technik prac biurowych, kucharz, sprzątaczką biurowa, kucharze małej gastronomi, robotnik pomocniczy w przemyśle przetwórczym, a także szwaczka, .

Zawody częściej występujące wśród bezrobotnych zwykle wskazują także na osoby długotrwale bezrobotne. Tak było w przypadku sprzedawców, robotników budowlanych, robotników gospodarczych, techników prac biurowych, robotników pomocniczych w przemyśle przetwórczym, sprzątaczek biurowych, sortowaczy, szwaczek, murarzy, magazynierów.

I półrocze 2013 roku charakteryzowało się większym napływem ofert pracy w stosunku do tego samego okresu 2012 roku. Obserwując sytuację na przestrzeni kilku lat widać najwyższe wskaźniki prezentowały się w latach 2007-2008.

W omawianym okresie większość ofert pracy skierowanych było do robotników przemysłowych i rzemieślników (ślusarz, tokarz w metalu, murarz, mechanik pojazdów samochodowych), pracowników usług osobistych i sprzedawców (sprzedawca, kucharz, kelner, robotnik gospodarczy, fryzjer), pracowników biurowych (technik prac biurowych, pozostali pracownicy obsługi biurowej, magazynier), oraz pracowników przy pracach prostych (pozostali pracownicy przy pracach prostych, robotnik budowlany, meliorant, robotnik pomocniczych w przemyśle przetwórczym). Niewiele ofert odnotowano w I półroczu dla osób posiadających zawody z pierwszej grupy w ramach grup wielkich (Przedstawiciele władz publicznych, wyżsi urzędnicy i kierownicy”), oraz dla osób posiadających zawód z grupy szóstej (rolnicy, ogrodnicy, leśnicy i rybacy).

Niniejsze opracowanie może dać pewien ogólny pogląd na sytuację bezrobotnych na lokalnym rynku pracy i takie założenie sugeruje się tu przyjąć. Wnikliwa analiza konkretnych sytuacji poszczególnych osób może dać zupełnie inny obraz. Dlatego jest bardzo ważne, aby z uwagą analizować zgromadzone dane i nie poddawać się pewnym uogólnieniom. Widzimy, jak od kilku lat niektóre zawody powtarzają się w rankingach i nadal znajdują się w czołówce np. zawodów nadwyżkowych lub generujących długotrwale bezrobocie. Nie wolno ich lekceważyć, ale z drugiej strony nie należy pochopnie podchodzić do wyników rankingów zawodów zrównoważonych lub deficytowych. Wystarczy, by dla jednego zarejestrowanego bezrobotnego w zawodzie „X” znalazła się jedna (lub więcej) oferta w tym zawodzie, statystyka wykaże zawód jako zawód zrównoważony lub deficytowy. Rzeczywistość może okazać się inna.

SPIS TABEL

Tabela 1. Struktura bezrobotnych wg dużych grup zawodowych w I półroczu 2013.....	5
Tabela 2. Bezrobotni wg zawodów (kod 6-cyfrowy) - wybrane zawody licznie reprezentowane.....	7
Tabela 3. Ranking dużych grup zawodów wg wskaźnika intensywności nadwyżki (deficytu).....	20
Tabela 4. Wybrane zawody nadwyżkowe w ujęciu zawodów elementarnych.	24
Tabela 5. Zawody deficytowe w ujęciu elementarnych zawodów.	25
Tabela 6. Elementarne zawody zrównoważone w I półroczu 2013 r.....	26
Tabela 7. Ranking zawodów wg kodu dwucyfrowego generujących długotrwałe bezrobocie w I półroczu 2013r.....	27
Tabela 8. Struktura bezrobotnych i ofert pracy według PKD w Powiecie Puławskim w I półroczu 2013.....	30

SPIS RYSUNKÓW

Rysunek 1. Stopa bezrobocia w Powiecie Puławskim w 2012 i I półroczu 2013.....	4
Rysunek 2. Struktura zawodów wg wielkich grup zawodów (stan na 30.06.2013).....	5
Rysunek 3. Najliczniej reprezentowane zawody I półrocza 2013 na tle 2012 roku.....	8
Rysunek 4. Struktura napływu bezrobotnych wg dużych grup zawodów w I półroczu 2013	9
Rysunek 5. Napływ ofert pracy w latach 2007-2013 (w I półroczu).....	14
Rysunek 6. Struktura procentowa ofert pracy pozyskanych w I półroczu 2013 r.....	15
Rysunek 7. Struktura ofert pracy wg wielkich grup zawodów.....	18
Rysunek 8. Udział poszczególnych grup zawodów wg wskaźnika intensywności w końcu I półrocza roku 2010-2013.....	19