



---

**MONITORING ZAWODÓW  
DEFICYTOWYCH I NADWYŻKOWYCH  
W POWIECIE PUŁAWSKIM  
W I PÓŁROCZU 2014 ROKU**

Przedruk w całości lub w części oraz wykorzystanie  
danych statystycznych w druku dozwolone  
wyłącznie z podaniem źródła

*Opracowała:  
Małgorzata Maj  
Referent*

---

## **Spis treści**

WSTĘP.....	3
1. ANALIZA BEZROBOCIA WG ZAWODÓW (GRUP ZAWODÓW).....	4
2. ANALIZA OFERT PRACY WG ZAWODÓW (GRUP ZAWODÓW).....	14
3. ANALIZA ZAWODÓW DEFICYTOWYCH I NADWYŻKOWYCH.....	19
WNIOSKI.....	31
SPIS TABEL.....	33
SPIS RYSUNKÓW.....	34

## WSTĘP

„Monitoring zawodów deficytowych i nadwyżkowych” w Powiecie Puławskim jest kolejnym, tego typu materiałem przygotowanym przez PUP w Puławach.

Celem opracowania jest przeprowadzenie monitoringu zawodów pod kątem ich nadwyżek i braków na potrzeby samego Powiatowego Urzędu Pracy jak i innych organów i instytucji zainteresowanych problematyką rynku pracy, a w szczególności dla Wojewódzkiego Urzędu Pracy, Starosty, dyrektorów szkół ponadgimnazjalnych i wybranych instytucji szkoleniowych.

Podstawą do opracowania materiału jest przede wszystkim zapis zawarty w art. 9 ust. 1 pkt. 9 ustawy o promocji zatrudnienia i instytucjach rynku pracy (Dz. U. Nr 99, poz. 1001 z późn. zm.), mówiący o opracowywaniu przez samorząd powiatu analiz i sprawozdań, w tym prowadzenie monitoringu zawodów deficytowych i nadwyżkowych, jako jedno z zadań w zakresie polityki rynku pracy. Ponadto jest to kontynuacja obserwacji lokalnego rynku pracy pod kątem zawodów, które reprezentowane są przez bezrobotnych i ma stanowić pewną całość oraz pozwolić zaobserwować istotne zmiany w tej dziedzinie.

Analizę bezrobocia w Powiecie Puławskim rozpocznie zestawienie wybranych dużych grup zawodowych (kod 2 cyfrowy) i elementarnych grup (kod 4 cyfrowy). W części 1 przedstawione będą wyniki analizy za I półrocze 2014 .

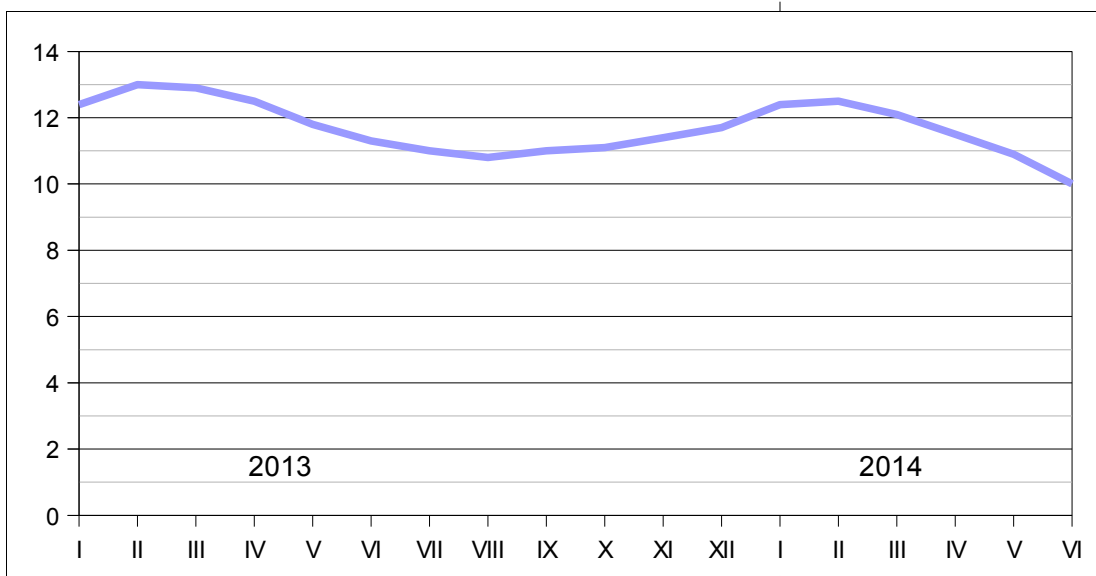
Analogiczna analiza, ale w odniesieniu do ofert pracy, zostanie przeprowadzona w części 2.

Część 3 to monitoring zawodów deficytowych i nadwyżkowych, z którego wnioski zawarto w części 4.

# 1. ANALIZA BEZROBOCIA WG ZAWODÓW (GRUP ZAWODÓW)

Na koniec I półrocza 2014 roku w Powiatowym Urzędzie Pracy w Puławach zarejestrowanych było 4.957 osób bezrobotnych, o 652 mniej niż w tym samym okresie poprzedniego roku. Wówczas stopa bezrobocia sięgała 11,3%, na koniec czerwca br. wyniosła 10% (spadek o 1,3%) (rys.1).

Rysunek 1. Stopa bezrobocia w Powiecie Puławskim w 2013 i I półroczu 2014.

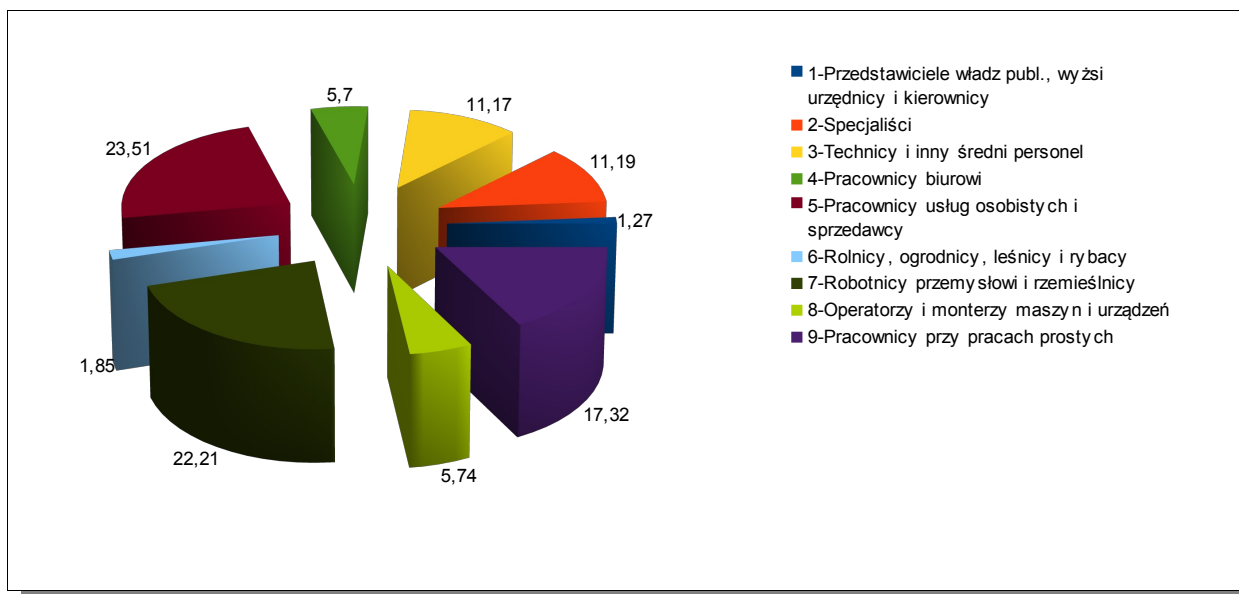


Źródło: Opracowanie własne na podstawie danych GUS.

Systematyczny, ale łagodny spadek stopy bezrobocia występował do sierpnia 2013 roku. Od tego czasu stopa bezrobocia wzrosła z poziomu 10,8% aż do 12,5% na koniec lutego 2014. Oczywistym jest tym samym wzrost ogólnej liczby bezrobotnych w tym czasie. W niniejszym opracowaniu postaramy się zbadać, czy i jakie zmiany miały miejsce w odniesieniu do poszczególnych grup zawodów.

W porównaniu do pierwszego półrocza 2013 roku struktura występowania zawodów wśród bezrobotnych (ogółem) według grup wielkich klasyfikacji nie zmieniła się. Wśród zarejestrowanych na koniec czerwca br. bezrobotnych najwięcej było pracowników usług osobistych i sprzedawców (23,51%), robotników przemysłowych i rzemieślników (22,21%), pracowników przy pracach prostych (17,32%), specjalistów (11,19%) oraz techników i średni personel techniczny (11,17%) (rys. 2).

Rysunek 2. Struktura zawodów wg wielkich grup zawodów (stan na 30.06.2014).



Źródło: Opracowanie własne na podstawie T-I/P-1a raportu za I półrocze 2014 dla PUP w Puławach.

Tabela 1 przedstawia udział bezrobotnych wg grup dużych (dwucyfrowy kod zawodu) wg stanu na koniec I półrocza 2014.

Tabela 1. Struktura bezrobotnych wg dużych grup zawodowych w I półroczu 2014.

GRUPA ZAWODOWA	Udział (w %)
Przedstawiciele władz publicznych, wyżsi urzędnicy i dyrektorzy generalni	0,09
Kierownicy do spraw zarządzania i handlu	0,51
Kierownicy do spraw produkcji i usług	0,44
Kierownicy w branży hotelarskiej, handlu i innych branżach usługowych	0,23
Specjaliści nauk fizycznych, matematycznych i technicznych	2,33
Specjaliści do spraw zdrowia	0,99
Specjaliści nauczania i wychowania	2,33
Specjaliści do spraw ekonomicznych i zarządzania	2,88
Specjaliści do spraw technologii informacyjno-komunikacyjnych	0,21
Specjaliści z dziedziny prawa, dziedzin społecznych i kultury	2,45
Średni personel nauk fizycznych, chemicznych i technicznych	4,78
Średni personel do spraw zdrowia	2,01
Średni personel do spraw biznesu i administracji	3,07
Średni personel z dziedziny prawa, spraw społecznych, kultury i pokrewny	0,74
Technicy informatycy	0,58
Sekretarki, operatorzy urzędzeń biurowych i pokrewni	2,54
Pracownicy obsługi klienta	1,13
Pracownicy do spraw finansowo-statystycznych i ewidencji materiałowej	1,85
Pozostali pracownicy obsługi biura	0,18

GRUPA ZAWODOWA	Udział (w %)
Pracownicy usług osobistych	9,41
Sprzedawcy i pokrewni	12,32
Pracownicy opieki osobistej i pokrewni	0,6
Pracownicy usług ochrony	1,18
Rolnicy produkcji towarowej	1,59
Leśnicy i rybacy	0,21
Rolnicy i rybacy pracujący na własne potrzeby	0,05
Robotnicy budowlani i pokrewni (z wyłączeniem elektryków)	8,05
Robotnicy obróbki metali, mechanicy maszyn i urządzeń i pokrewni	6,48
Rzemieślnicy i robotnicy poligraficzni	0,74
Elektrycy i elektronicy	1,82
Robotnicy w przetwórstwie spożywczym, obróbce drewna, produkcji wyrobów tekstylnych i pokrewni	5,12
Operatorzy maszyn i urządzeń wydobywczych i przetwórczych	2,01
Monterzy	0,58
Kierowcy i operatorzy pojazdów	3,16
Pomoce domowe i sprzętaczki	2,4
Robotnicy pomocniczy w rolnictwie, leśnictwie i rybołówstwie	0,25
Robotnicy pomocniczy w górnictwie, przemyśle, budownictwie i transporcie	13,33
Pracownicy pomocniczy przygotowujący posiłki	0,46
Sprzedawcy uliczni i pracownicy świadczący usługi na ulicach	0,05
Ładowacze nieczystości i inni pracownicy przy pracach prostych	0,83

Źródło: Opracowanie własne na podstawie T-I/P-1a raportu za I półrocze 2014 dla PUP w Puławach.

Wśród 40 dużych grup zawodów najliczniejsze to:

- robotnicy pomocniczy w górnictwie, przemyśle, budownictwie i transporcie – 13,33
- sprzedawcy i pokrewni – 12,32
- pracownicy usług osobistych – 9,41
- robotnicy budowlani i pokrewni (z wyłączeniem elektryków) – 8,05
- robotnicy obróbki metali, mechanicy maszyn i urządzeń i pokrewni – 6,48
- robotnicy w przetwórstwie spożywczym, obróbce drewna, produkcji wyrobów tekstylnych i pokrewni – 5,12

Nadal najwięcej zarejestrowanych bezrobotnych nie posiada żadnego zawodu, choć w porównaniu do roku ubiegłego odsetek ich zmniejszył się. W I półroczu 2014 wyniósł on 12,54% ogółu zarejestrowanych, w analogicznym okresie 2013 wyniosło 13,15 %.

Niezmiennie wśród bezrobotnych posiadających zawód wyuczony/wykonywany stanowią sprzedawcy (391) – o 48 osób mniej niż na koniec I półrocza 2013. Kolejne miejsce w 2014 roku zajęli robotnicy budowlani, których liczba wyniosła 205 osób o 7 osób mniej niż w roku ubiegłym. Robotnicy pomocniczy w przemyśle przetwórczym znajdują się na miejscu trzecim i odsetek tych osób w 2014 roku wyniósł 2,44% ( w 2013 – 2,26%)

Porównując te dane z wynikami z roku 2013 roku czołówka zawodów najliczniej reprezentowanych

przez bezrobotnych przedstawia się podobnie.

Tabela 2 zawiera zestawienie 30 zawodów najczęściej występujących u bezrobotnych Powiatu Puławskiego zawodów elementarnych (kod zawodu 6-cyfrowy).

Tabela 2. Bezrobotni wg zawodów (kod 6-cyfrowy) - wybrane zawody licznie reprezentowane.

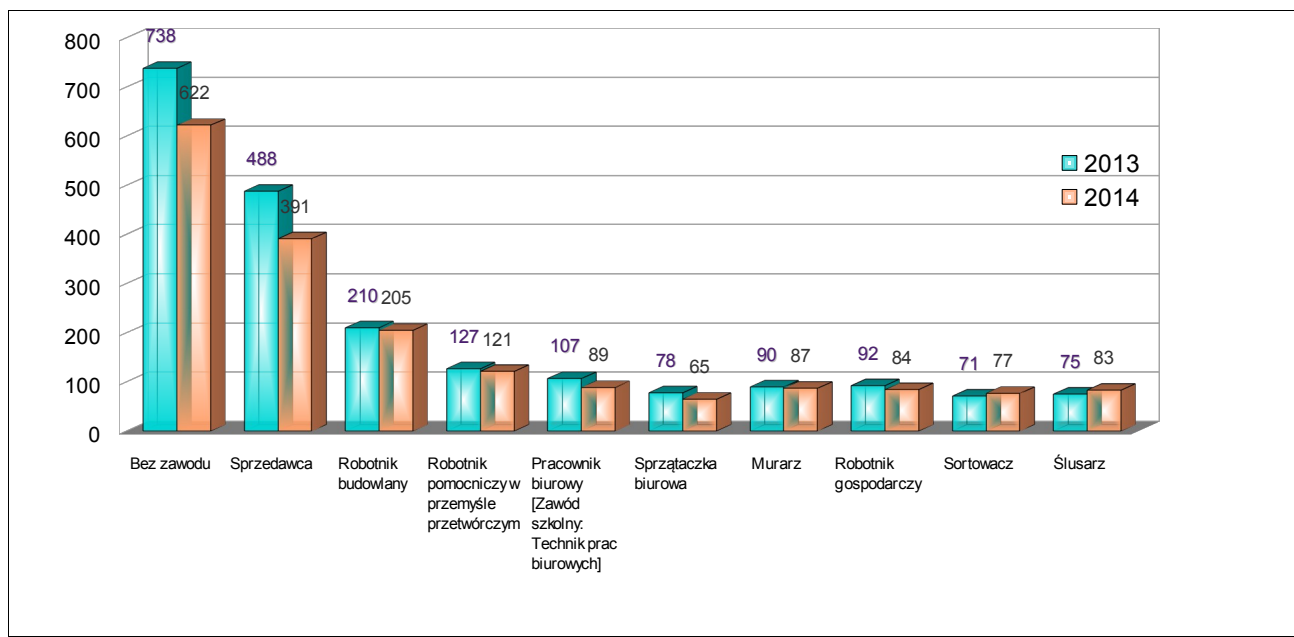
Nazwa zawodu	Liczba bezrobotnych
Sprzedawca	391
Robotnik budowlany	205
Robotnik pomocniczy w przemyśle przetwórczym	121
Technik prac biurowych	107
Kucharz małej gastronomii	101
Murarz	87
Robotnik gospodarczy	84
Ślusarz	83
Sortowacz	77
Kucharz	71
Sprzątaczką biurowa	65
Magazynier	56
Mechanik pojazdów samochodowych	53
Technik mechanik	48
Kelner	48
Pozostali robotnicy przy pracach prostych w przemyśle	48
Specjalista administracji publicznej	46
Technik ekonomista	46
Krawiec	44
Szwaczka	39
Malarz budowlany	37
Elektromonter ( elektryk ) zakładowy	37
Robotnik drogowy	35
Pakowacz	33
Sprzedawca w branży przemysłowej	32
Kierowca samochodu ciężarowego	31
Pedagog	29
Barman	27
Technik żywienia i gospodarstwa domowego	26
Pracownik ochrony fizycznej bez licencji	26

Źródło: Opracowanie własne na podstawie T-I/P-1 raportu za I półrocze 2014 dla PUP w Puławach.

Najwięcej zarejestrowanych mężczyzn posiadało zawód „robotnik budowlany” (205). Częściej występującym zawodem był także zawód: murarz (87), ślusarz (82), robotnik gospodarczy (67), sprzedawca (65), robotnik pomocniczy w przemyśle przetwórczym (63), magazynier (49). Czołówka zawodów najlicznie reprezentowanych wśród bezrobotnych mężczyzn nie zmieniła się wiele w porównaniu z rokiem 2013. Zanotowano jedynie drobne zmiany w kolejności poszczególnych zawodów a także, w związku ze wzrostem ogólnej liczby bezrobotnych, zwiększone liczebności dla poszczególnych pozycji. Kobiety najczęściej reprezentowały zawód sprzedawcy (326), technik prac biurowych (75), kucharz małej gastronomii (63), sprzątaczką biurową (61), sortowacz ( 59), robotnika

pomocniczego w przemyśle przetwórczym (58), kucharz (53) oraz krawiec (42).

Rysunek 3. Najliczniej reprezentowane zawody I półrocza 2014 na tle 2013 roku.



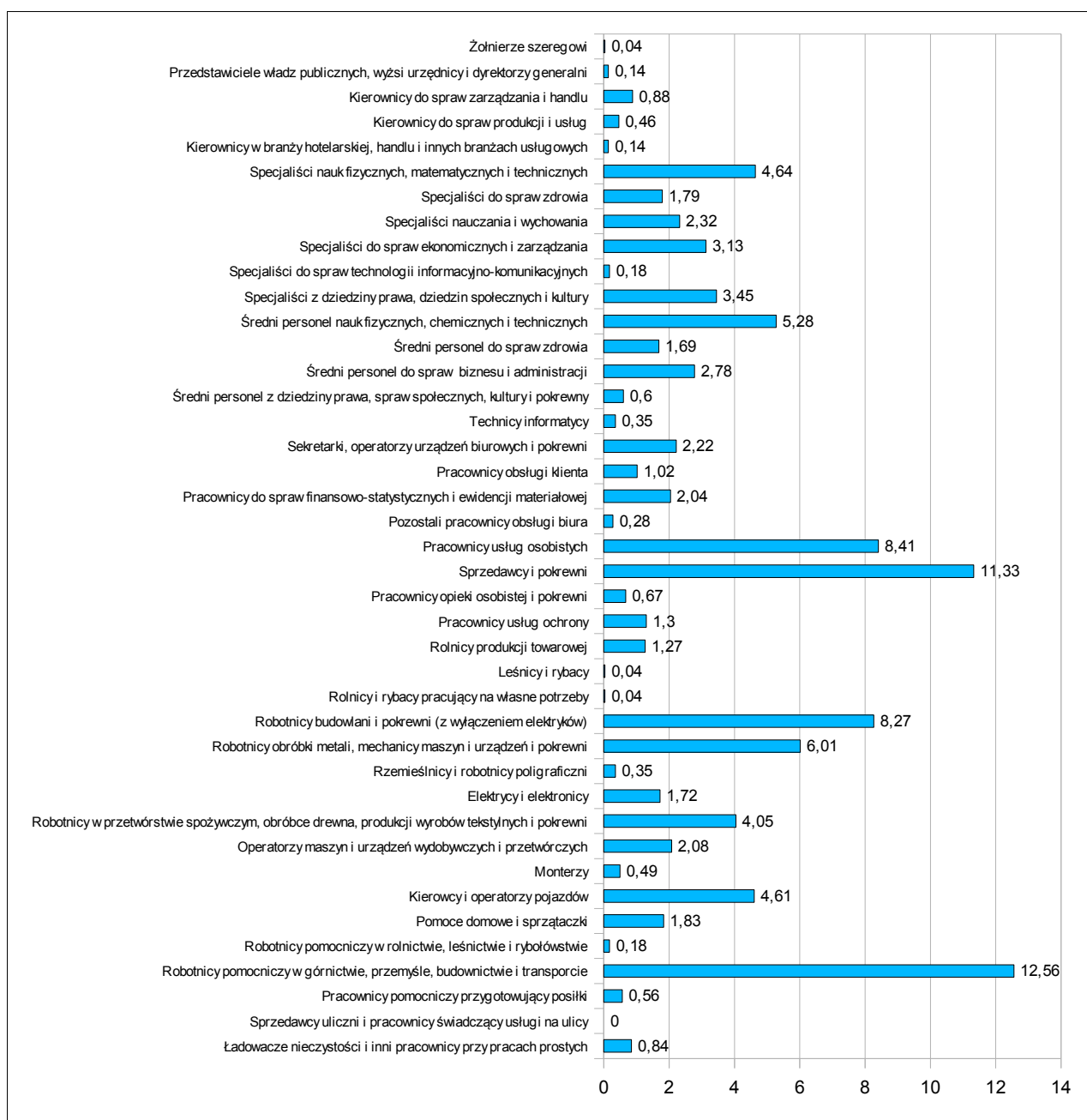
Źródło: Opracowanie własne na podstawie T-I/P-1 raportu za I półrocze 2013 i 2014 dla PUP w Puławach.

Z danych za I półrocze 2014 wynika, że najwięcej bezrobotnych zarejestrowanych w PUP w Puławach powyżej 12 m-cy pozostaje osób, które posiadają zawód sprzedawcy. **Okazuje się, że sprzedawcy, robotnicy budowlani, robotnicy pomocniczy w przemyśle przetwórczym, robotnicy gospodarczy, technicy prac biurowych, sprzątaczkę biurowe, sortowacze, ślusarze, murarze, kelnerzy, magazynierzy, szwaczki oraz robotnicy drogowi dłużej pozostawali bez pracy niż bezrobotni nie posiadający żadnego zawodu.** Ponadto zauważono, że osoby bez zawodu niekoniecznie skazani są na długotrwałe pozostawanie w rejestrze bezrobotnych. Długotrwałe bezrobotni mężczyźni to w większości robotnicy budowlani, robotnicy gospodarczy, sprzedawcy, ślusarze, murarze, magazynierzy, robotnicy drogowi a także malarze budowlani. Wśród kobiet pozostających bez pracy powyżej 12 miesięcy na koniec I półrocza 2014 roku najwięcej było: sprzedawców, sprzątarek biurowych, robotników pomocniczych w przemyśle przetwórczym, techników prac biurowych, kelnerów, kucharzy, specjalistów administracji publicznej.

**W I półroczu 2014 zarejestrowało się łącznie 3.250 osoby, o 198 mniej niż w tym samym okresie poprzedniego roku (3.448).** Poniżej zamieszczono strukturę napływu osób wg dużych (2-cyfrowy kod zawodu) grup zawodów (rys. 4).

Rysunek 4. Struktura napływu bezrobotnych wg dużych grup zawodów w I półroczu 2014





Źródło: Opracowanie własne na podstawie T-I/P-2a raportu za I półrocze 2014 dla PUP w Puławach.

Nadal najwięcej osób spośród rejestrowanych nie posiada żadnego zawodu (622 osób). Nie zmienia się także sytuacja sprzedawców, których w I półroczu br. zarejestrowało się 391, robotników budowlanych (205), robotników pomocniczych w przemyśle przetwórczym (121), kucharzy małej gastronomii (98), techników prac biurowych (89), murarzy (87), robotników gospodarczych (84), ślusarzy (83), sortowaczy (77), kucharzy (71) oraz sprzątaczk biurowe (65) ,

Ponad 54% rejestrujących się w analizowanym okresie to mężczyźni (tak jak w roku ubiegłym). Wśród nich najwięcej napłynęło: robotników budowlanych, ślusarzy, mechaników pojazdów samochodowych. Często wśród rejestrowanych mężczyzn pojawiał się też zawód:

- technik mechanik,
- malarz budowlany,
- sprzedawca,

- elektryk,
- robotnik drogowy,
- kierowca samochodu ciężarowego,
- pracownik ochrony fizycznej bez licencji,
- stolarz
- kierowca operator wózków jezdniowych,
- monter konstrukcji stalowych.

Nadal najwięcej rejestrujących się kobiet posiada zawód sprzedawcy. W roku 2014 odsetek rejestrujących się kobiet z zawodem sprzedawca wyniósł ponad 14,4%. Częściej występującymi zawodami wśród napływających do urzędu bezrobotnych kobiet były także, poza zawodem „sprzedawca” takie zawody jak:

- technik prac biurowych,
- kucharz małej gastronomii,
- sprzątaczkę biurową,
- sortowacz,
- robotnik pomocniczy w przetwórstwie spożywczym,
- kucharz,
- krawiec,
- kelner,
- szwaczka,
- specjalista administracji publicznej.

W przypadku zarówno mężczyzn jak i kobiet można powiedzieć o nieznacznych tylko zmianach w odniesieniu do I półrocza 2013 roku. Większy napływ osób w poszczególnych zawodach wynika raczej ze wzrostu bezrobocia w ogóle, aniżeli ze zmiany sytuacji tych osób na lokalnym rynku pracy.

Wg grup wielkich największy napływ bezrobotnych w I półroczu 2014 zanotowano w grupie 5 - „Pracownicy usług osobistych i sprzedawcy”. Najmniej rejestrujących się reprezentuje 1 i 6 grupę zawodów - „Przedstawiciele władz publicznych , wyżsi urzędnicy i kierownicy”, „Rolnicy, ogrodnicy, leśnicy i rybacy”.

Z grupy „**Przedstawiciele władz publicznych, wyżsi urzędnicy i kierownicy**” najwięcej rejestrowało się kierowników działu sprzedaży oraz kierowników budowy. Ponadto rejestrowali się kierownicy działu marketingu, kierownik małego przedsiębiorstwa budowlanego. W grupie tej odnotowano także pojedyncze przypadki rejestracji dyrektora do spraw administracyjnych, dyrektora generalnego, kierownika działu zarządzania zasobami ludzkimi, kierownika przedsiębiorstwa świadczącego usługi z zakresu zarządzania zasobami ludzkimi, kierownika działu marketingu, głównego technologa, kierownika budowy, kierownik działu produkcji.

W grupie drugiej „**Specjaliści**” najwięcej rejestrowało się osób z zawodem: specjalista administracji publicznej, pedagog, ekonomista, fizjoterapeuta, specjalista do spraw marketingu i handlu, pozostali specjaliści z dziedziny prawa gdzie indziej niesklasyfikowani, specjalista ochrony

środowiska, specjalista do spraw organizacji i usług gastronomicznych, hotelarskich i turystycznych. W mniejszej ilości rejestrowały się osoby z zawodem:

- specjalista do spraw kadr,
- socjolog,
- doradca finansowy,
- logistyk,
- nauczyciel nauczania początkowego.

Pojedyncze osoby rejestrowały się w zawodach:

- artysta grafik,
- tłumacz języka japońskiego,
- psycholog kliniczny,
- muzealnik,
- komornik sądowy,
- adwokat,
- koordynator projektów unijnych,
- wychowawca małego dziecka,
- lektor języka angielskiego,
- specjalista do spraw reklamy,
- doradca inwestycyjny,
- epidemiolog,
- położna,
- specjalista dietetyk.

W ramach trzeciej grupy „**Technicy i inny średni personel**” najwięcej zarejestrowało się techników mechaników, techników ekonomistów, techników żywienia i gospodarstwa domowego, techników informatyki, techników elektryków, techników administracji, techników budownictwa, techników ogrodników. Rzadziej do rejestrów PUP w Puławach trafiały osoby w zawodach: technik architekt, technik energetyk, technik mechanik budowy środków transportu, technik mechanik urządzeń przemysłowych, technik normowania czasu pracy oraz technik technologii drewna.

Kolejną grupę stanowią „**Pracownicy biurowi**”, z której to grupy najwięcej napłynęło techników prac biurowych, magazynierów i recepcjonistów. Zarejestrowano także kilka osób w zawodzie technik hotelarstwa, sekretarka, recepcjonista, fakturzystka, listonosz, pracownik centrum obsługi telefonicznej (pracownik call center), kasjer walutowy, technik obsługi turystycznej, rejestrator medyczna, technik rachunkowości, inwentaryzator, ekspedytor oraz pracownik do spraw osobowych.

Grupa piąta „**Pracownicy usług osobistych i sprzedawcy**” to najliczniejsza w tym roku pod względem wielkości napływu bezrobotnych grupa (prawie 13% wszystkich rejestrujących się), zdominowana przez zawód „sprzedawca”. Ponadto często pojawiającym się zawodem w ramach tej grupy wśród osób napływających jest zawód kucharz (także małej gastronomii), robotnik gospodarczy, kelner, sprzedawca w branży przemysłowej, barman, pracownik ochrony fizycznej bez licencji, kasjer handlowy, fryzjer, technik usług kosmetycznych, doradca klienta, barman, właściciel małego sklepu,

kosmetyczka, telemarketer. W pojedynczych przypadkach rejestrowały się osoby w zawodzie: kierownik pociągu, pomoc apteczna, sanitariusz szpitalny, fryzjer zwierząt (groomer), hostessa, siostra PCK, przewodnik turystyczny terenowy, bukieciarz.

Najwięcej zarejestrowanych w I półroczu 2014 roku osób reprezentujących zawód z szóstej grupy wielkich klasyfikacji, tj. „**Rolnicy, ogrodnicy, leśnicy i rybacy**” posiadało zawód ogrodnik szkółkarz oraz ogrodnik. W kilku przypadkach wystąpił zawód ogrodnik terenów zieleni, ogrodnik – uprawa roślin ozdobnych, rolnik upraw polowych, rolnik upraw mieszanych, drwal/pilarz drzew, ogrodnik – uprawa warzyw polowych, robotnik leśny, sadownik, rybak hodowca.

Grupa siódma „**Robotnicy przemysłowi i rzemieślnicy**” to druga grupa zawodów pod względem napływu osób do PUP w Puławach (16,36% wszystkich rejestrujących się). Z grupy tej najwięcej zarejestrowało się osób w zawodzie: murarz, ślusarz, mechanik pojazdów samochodowych, szwaczka, monter konstrukcji stalowych, cieśla, malarz budowlany, krawiec, elektryk (elektryk) zakładowy, piekarz, brukarz, stolarz, mechanik maszyn i urządzeń przemysłowych, zbrojarz, cukiernik, kuśnierz, spawacz metodą MAG. Były także osoby, które rejestrowały się w zawodach takich jak: lakiernik samochodowy, blacharz samochodowy, monter instalacji i urządzeń sanitarnych, spawacz metodą TIG, betoniarz, monter rusztowań, dekarz, hydraulik, blacharz, mechanik maszyn i urządzeń budowlanych i melioracyjnych, elektromechanik pojazdów samochodowych, glazurnik, tokarz w metalu.

Wśród osób napływających do rejestru bezrobotnych urzędu pracy z grupy ósmej („**Operatorzy i monterzy maszyn i urządzeń**”) w przeważającej większości niezmiennie rejestrowali się kierowcy samochodów ciężarowych. Kilkanaście zarejestrowanych w tym czasie osób to kierowca operator wózków jezdniowych, kierowca samochodu dostawczego, operator urządzeń pakujących. Rejestrowali się także pozostali monterzy gdzie indziej niesklasyfikowani, kierowcy samochodu osobowego, operatorzy koparki, monterzy mebli, kierowcy mechanicy, kierowcy ciągnika rolniczego, wulkanizatorzy, taksówkarze, operatorzy koparko-ładowarki, monterzy maszyn i urządzeń przemysłowych, mechanicy maszyn i urządzeń drogowych, kierowcy autobusu, aparatowi procesów chemicznych.

Trzecia pod względem wielkości napływu bezrobotnych grupa zawodów (13,54% udziału wśród rejestrujących się) „**Pracownicy przy pracach prostych**” reprezentowana była przede wszystkim przez takie zawody jak:

- robotnik budowlany,
- robotnicy pomocniczy w przemyśle przetwórczym,
- sortowacz,
- sprzątaczką biurową,
- pozostali pracownicy przy pracach prostych w przemyśle,
- robotnik drogowy,
- pakowacz,
- pomoc kuchenna,
- ładowacz,
- pokojowa,

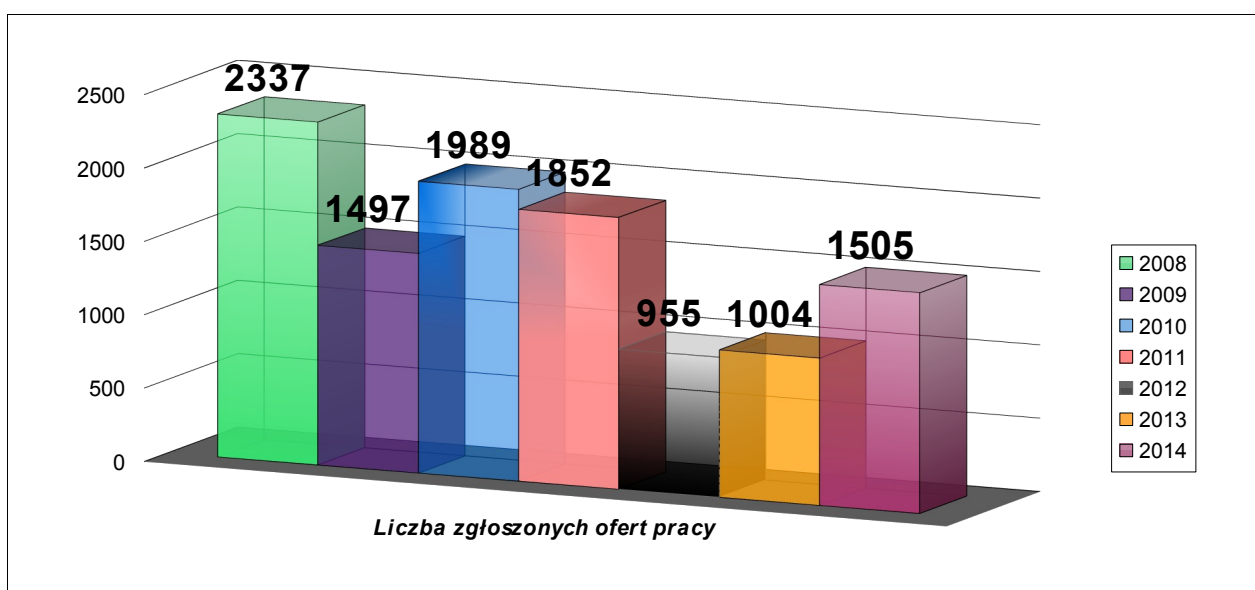
- meliorant,
- prasowaczka ręczna,
- robotnik magazynowy.

Do stwierdzenia, czy dany zawód należy do grupy zawodów nadwyżkowych, zrównoważonych czy deficytowych, niezbędne jest zestawienie bezrobotnych wg posiadanego zawodu z odpowiednimi ofertami pracy, będącymi do dyspozycji bezrobotnego. Analiza ofert pracy w I półroczu 2014 roku oraz ranking zawodów będą przedmiotem rozważań w następnej części opracowania.

## 2. ANALIZA OFERT PRACY WG ZAWODÓW (GRUP ZAWODÓW)

W I półroczu 2014 roku do PUP w Puławach wpłynęło łącznie 1505 ofert pracy w 224 zawodach (kod sześciocyfrowy). Dla pozostałych 488 zawodów nie wpłynęła w tym czasie żadna oferta pracy. Na rysunku 5 możemy zauważyć jak duże różnice mogą być w napływających ofertach pracy w danym półroczu. W 2009 roku był znacznym spadek, natomiast w 2010 i 2011 nastąpił duży wzrost zgłaszanych miejsc pracy. W 2012 roku mamy ponownie duży spadek bo prawie o 900 zarejestrowanych ofert, w 2013 minimalny wzrost. W 2014 roku ponownie wystąpił wzrost ofert pracy w porównaniu do roku poprzedniego.

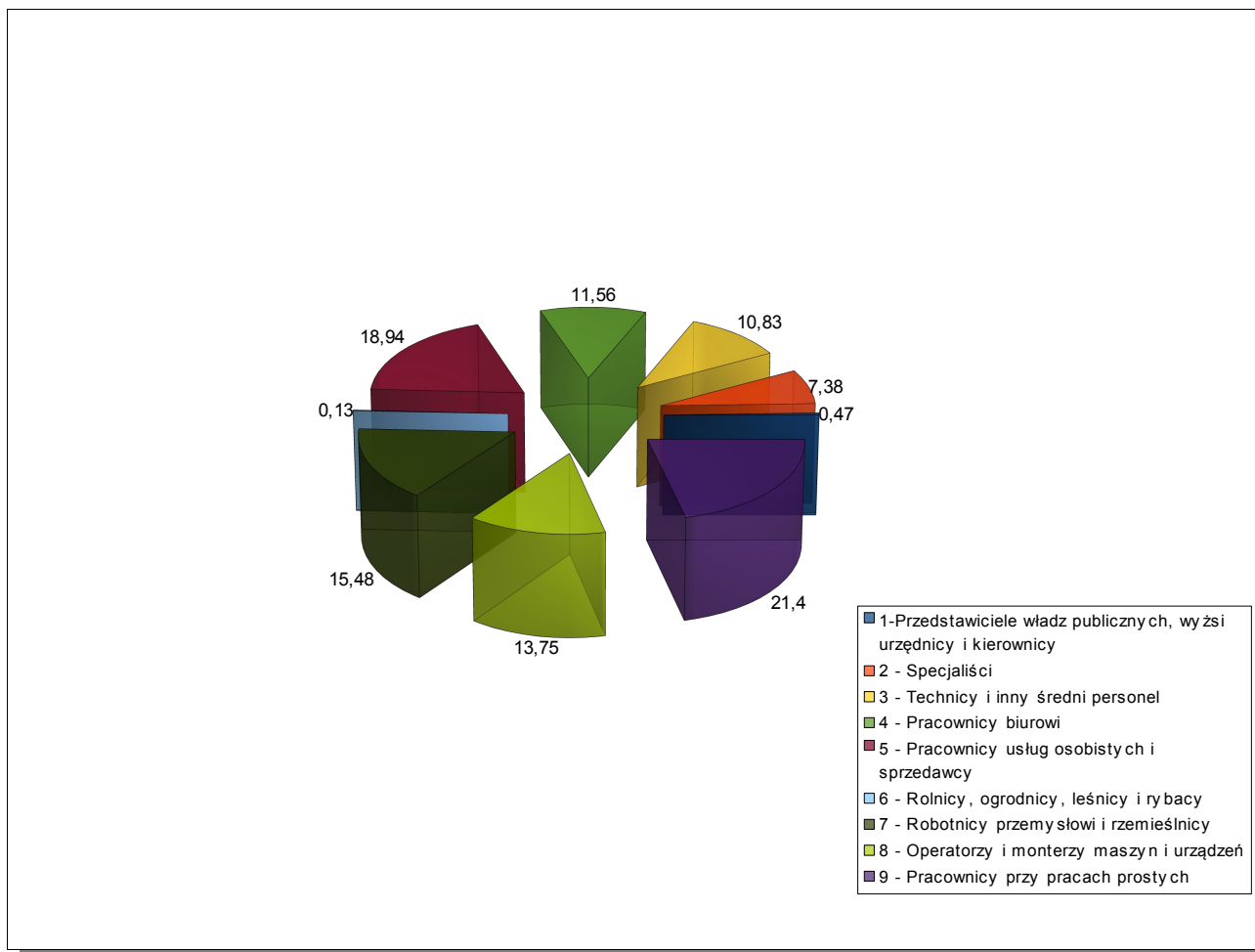
Rysunek 5. Napływ ofert pracy w latach 2008-2014 (w I półroczu).



Źródło: Opracowanie własne na podstawie T-I/P-3 z raportu za I półrocze 2008-2014 roku dla PUP w Puławach.

Najwięcej ofert pracy wpłynęło z grupy „9” (21,4%), „5” (18,94%) i „7” (15,48%), najmniej z grupy „6” (0,13%) i „1” (0,47%) (Rys. 6).

Rysunek 6. Struktura procentowa ofert pracy pozyskanych w I półroczu 2014 r.



Źródło: Opracowanie własne na podstawie T-I/P-3 z raportu za I półrocze 2014 roku dla PUP w Puławach.

21,4% wszystkich ofert pracy, które wpłynęły w I półroczu 2014 roku dotyczyło dziewiątej grupy zawodów „Pracownicy przy pracach prostych”. W tej grupie największa liczba ofert pracy skierowana była do pracowników przy pracach prostych gdzie indziej niesklasyfikowanych, robotników pomocniczych w przemyśle przetwórczym, pracowników przygotowujących posiłki typu fast food, robotników budowlanych, sprzątaczek biurowych, meliorantów, pomocy kuchennych oraz robotników drogowych. Kilka ofert pracy wpłynęło w tym okresie dla robotników magazynowych, pokojowych, sortowaczy. Pracodawcy poszukiwali także robotników przy konserwacji terenów zieleni, wagowych oraz dostawców potraw.

W grupie piątej „Pracownicy usług osobistych i sprzedawcy” 73 oferty z 285 złożonych ogółem skierowanych było do sprzedawców. Ponadto pracodawcy poszukiwali osób w zawodach:

- kucharz,
- kelner,
- doradca klienta,
- pracownik ochrony fizycznej bez licencji,
- fryzjer,

- robotnik gospodarczy,
- kosmetyczka,
- barman,
- kucharz małej gastronomii,
- technik handlowiec,
- pozostali opiekunowie dziecięcy,
- asystent nauczyciela przedszkola.

Kolejna pod względem zgłoszonych ofert pracy grupa siódma, „**Robotnicy przemysłowi i rzemieślnicy**”, miała 15,48% udziału w ogólnej liczbie przyjętych ofert pracy w I półroczu 2014. Najwięcej ofert wpłynęło dla szwaczek, murarzy, spawaczy metodą MAG, elektryków, monterów urządzeń i instalacji sanitarnych, piekarzy oraz stolarzy. Po kilka ofert zarejestrowano dla cukierników, brukarzy, hydraulików, blacharzy samochodowych, elektromonterów instalacji elektrycznych i krawców. Pojedyncze oferty pracy mogli otrzymać także m.in. osoby posiadające zawód:

- monter reklam,
- piaskarz,
- spawacz metodą TIG,
- monter konstrukcji stalowych,
- ślusarz,
- operator obrabiarek sterowanych numerycznie,
- mechanik maszyn i urządzeń przemysłowych,
- elektryk budowlany,
- garmażer.

Podobny udział (13,75 %) miała grupa ósma „**Operatorzy i monterzy maszyn i urządzeń**”, pracodawcy najbardziej poszukiwali osób w zawodzie:

- kierowca wózków jezdniowych – 106 miejsc pracy,
- kierowca samochodu ciężarowego – 46 miejsc pracy,
- aparatowy procesów chemicznych – 16 miejsc pracy,
- operator urządzeń do formowania wyrobów z tworzyw sztucznych – 9 miejsc pracy,
- kierowca samochodu osobowego – 8 miejsc pracy,
- kierowca samochodu dostawczego – 6 miejsc pracy,
- operator koparki – 3 miejsc pracy.

Z 207 miejsc pracy złożonych w ramach grupy ósmej, na koniec I półroczu 2014 r. 54 miejsca pozostawało do dyspozycji bezrobotnych.

Ponad 11,56% udziału miały oferty z czwartej grupy „**Pracownicy biurowi**”, gdzie dla 46 zawodów tej grupy wpłynęły oferty pracy w 19 zawodach, z czego najwięcej dla technika prac biurowych (50 ofert), 47 ofert odnotowano dla pozostałych pracowników obsługi biurowej, 14 ofert pracy wpłynęło na stanowisko pracownika kancelaryjnego, dla rejestratorki medycznej odnotowano 13



ofert pracy, natomiast na stanowisko fakturzystki wpłynęło 7 ofert pracy. Nieliczne oferty skierowane były dla sekretarek, pracownika informacji turystycznej, pracownika do spraw statystyk, pozostałych magazynierów i pokrewnych, archiwistów zakładowych oraz pracowników do spraw osobowych. Na koniec I półrocza pozostawało w dyspozycji 5 ofert pracy z tej grupy zawodów.

W ramach grupy trzeciej „**Technicy i inny średni personel**”, w której większość ofert to oferty w zawodzie przedstawiciel handlowy, technik masażysta, opiekun osoby starszej, terapeuta zajęciowy, opiekunka środowiskowa, spedytor, pracownik socjalny, laborant chemiczny, technik technologii odzieży, laborant weterynaryjny, księgowy, technik farmaceutyczny, technik administracji, technik mechanik, florysta. Pojedyncze oferty pracy napłynęły w zawodzie laborant bakteriologiczny, technik technologii żywności, ortoptystka, agent celny, bibliotekarz.

Na koniec I półrocza br. z ofert zgłoszonych w ciągu tego okresu pozostało 7 (ze 163 złożonych przez pracodawców) ofert do dyspozycji bezrobotnych.

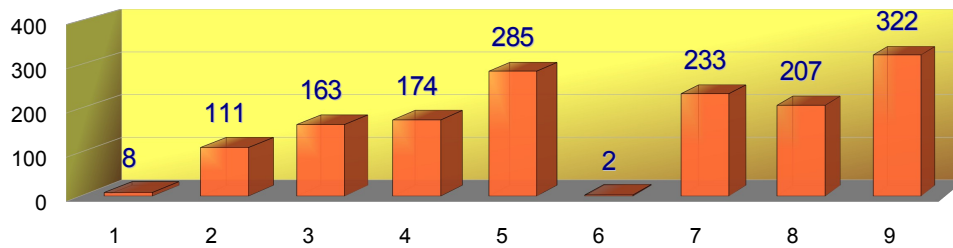
Ponad 7,38% udziału miały oferty z drugiej grupy „**Specjaliści**”. W I półroczu 2014 roku wpłynęło 111 ofert pracy z tej grupy. Najwięcej ofert pracy wpłynęło w zawodzie fizjoterapeuty (20 ofert). Pracodawcy poszukiwali również specjalistów do spraw marketingu i handlu (6 ofert pracy), wychowawców w placówkach oświatowych, wychowawczych i opiekuńczych, specjalistów do spraw sprzedaży, biologów, specjalistów do spraw reklam, diagnostów laboratoryjnych a także w pojedynczych przypadkach inżynierów pożarnictwa, położnych, specjalisty do spraw kadr a także administratora sieci informatycznej.

W grupie pierwszej „**Przedstawiciele władz publicznych, wyżsi urzędnicy i kierownicy**” oferty pracy stanowiły 0,53% wszystkich ofert pracy. Najwięcej ofert pracy w danym zawodzie (4 oferty pracy) zostało zgłoszonych na stanowisko: kierownik budowy, pojedyncze oferty pracy wpłynęły na stanowiska: pozostali kierownicy do spraw obsługi biznesu i zarządzania gdzie indziej niesklasyfikowani, kierownik hotelu, kierownik działu w handlu detalicznym, pozostali kierownicy do spraw innych typów usług gdzie indziej niesklasyfikowani. Na koniec I półrocza 2014 roku do dyspozycji osób bezrobotnych pozostały 3 oferty pracy w ramach danej grupy.

W grupie szóstej „**Rolnicy, ogrodnicy, leśnicy i rybacy**” oferty pracy stanowiły 0,13% wszystkich ofert. Pracodawcy poszukiwali pracowników o zawodzie takim jak: ogrodnik szkółkarz oraz ogrodnik terenów zieleni. Każda z tych ofert pracy została zrealizowana w I półroczu 2014 roku.

Na rys. 7 przedstawiono strukturę ofert pracy wg grup wielkich. Najwięcej, bo prawie 21,40% ofert stanowi grupa ofert dla „pracowników przy pracach prostych”.

Rysunek 7. Struktura ofert pracy wg wielkich grup zawodów.



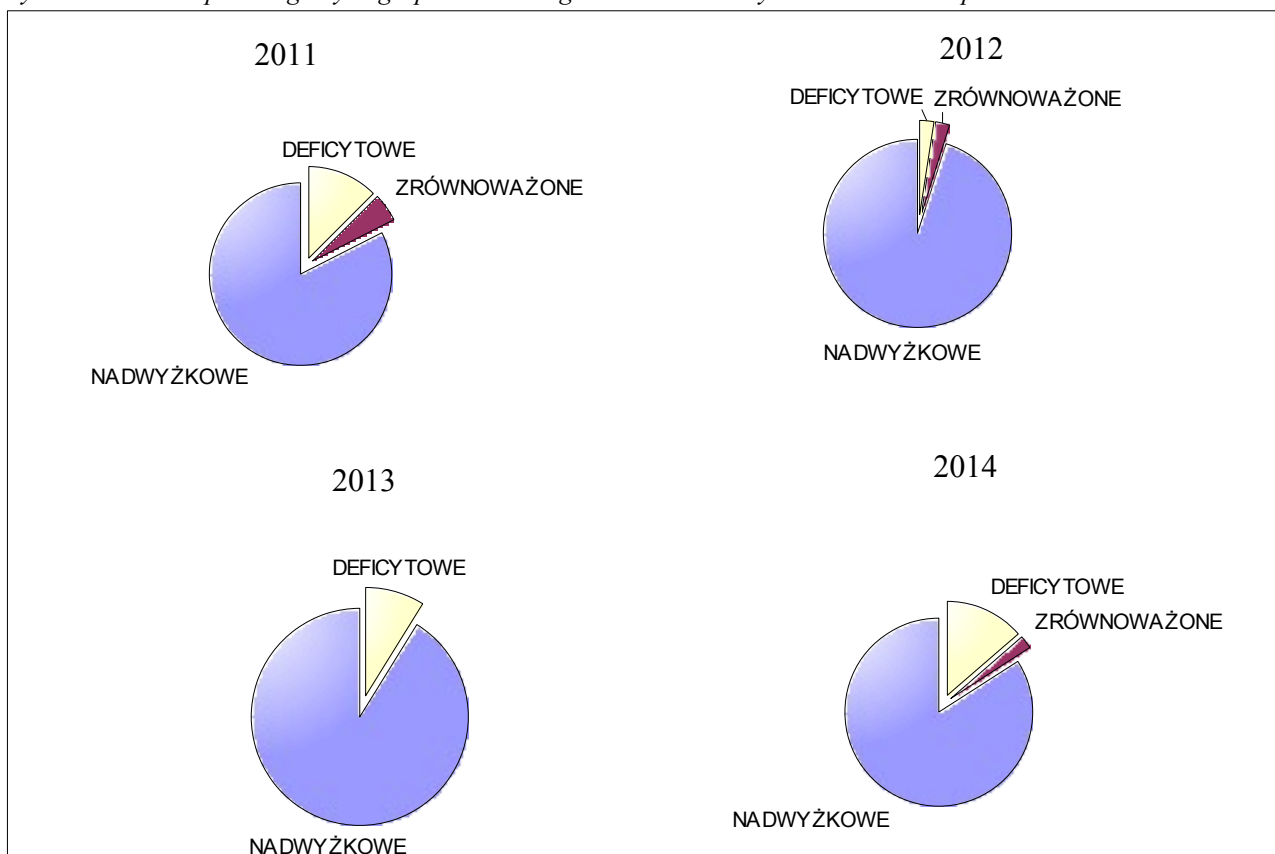
- „1” – Przedstawiciele władz publicznych, wyżsi urzędnicy i kierownicy
- „2” – Specjaliści
- „3” – Technicy i inny średni personel
- „4” – Pracownicy biurowi
- „5” – Pracownicy usług i sprzedawcy
- „6” – Rolnicy, ogrodnicy, leśnicy i rybacy
- „7” – Robotnicy przemysłowi i rzemieślnicy
- „8” – Operatorzy i monterzy maszyn i urządzeń
- „9” – Pracownicy przy pracach prostych

Źródło: Opracowanie własne na podstawie T-I/P-3 z raportu za I półrocze 2014 roku dla PUP w Puławach.

### 3. ANALIZA ZAWODÓW DEFICYTOWYCH I NADWYŻKOWYCH

**Wskaźnik intensywności nadwyżki (deficytu) zawodów** to iloraz średniej miesięcznej liczby zgłoszonych ofert pracy w danym zawodzie i średniej miesięcznej liczby zarejestrowanych z tym zawodem bezrobotnych. Jeżeli wskaźnik jest mniejszy od 0,9 wówczas mamy do czynienia z **zawodami nadwyżkowymi**. Wskaźnik zawierający się w przedziale domkniętym pomiędzy 0,9 a 1,1 wskazuje na **zawody zrównoważone**. Dla wskaźnika większego od 1,1 mówimy o **zawodach deficytowych**.<sup>1</sup>

Rysunek 8. Udział poszczególnych grup zawodów wg wskaźnika intensywności w końcu I półrocza roku 2011-2014.



Źródło: Opracowanie własne na podstawie T-I/P-5 z raportu za I półrocze 2011-2014 roku dla PUP w Puławach.

Udział zawodów nadwyżkowych (wg grup wielkich) w ogólnej liczbie zawodów zmniejszył się w roku 2014. Stało się to z powodu wystąpienia zawodów zrównoważonych.

Analiza dużych grup zawodów (grupy dwucyfrowe) wskazuje, że na 41 grup 37 to grupy skupiające zawody nadwyżkowe, 6 grup skupia zawody deficytowe natomiast tylko o 1 grupie można mówić w kategoriach zawodów zrównoważonych. W tab. 3 zamieszczono pełny wykaz dużych grup zawodów uszeregowanych od najniższego do najwyższego wskaźnika intensywności nadwyżki (deficytu) zawodów.

<sup>1</sup> Zalecenia metodyczne do prowadzenia monitoringu zawodów deficytowych i nadwyżkowych, MGPIPS Dep. Rynku Pracy, Warszawa 2003, s. 11.

Tabela 3. Ranking dużych grup zawodów wg wskaźnika intensywności nadwyżki (deficytu).

Nazwa grupy zawodów	Wskaźnik intensywności nadwyżki (deficytu) zawodów
<b>GRUPY ZAWODÓW NADWYŻKOWYCH</b>	
Leśnicy i rybacy	0,00
Rolnicy i rybacy pracujący na własne potrzeby	0,00
Żołnierze szeregowi	0,00
Sprzedawcy uliczni i pracownicy świadczący usługi na ulicach	0,00
Przedstawiciele władz publicznych, wyżsi urzędnicy i dyrektorzy generalni	0,00
Rzemieślnicy i robotnicy poligraficzni	0,00
Kierownicy do spraw zarządzania i handlu	0,04
Rolnicy produkcji towarowej	0,06
Monterzy	0,07
Specjaliści z dziedziny prawa, dziedzin społecznych i kultury	0,10
Średni personel nauk fizycznych, chemicznych i technicznych	0,12
Specjaliści nauczania i wychowania	0,17
Specjaliści z dziedziny prawa, dziedzin społecznych i kultury	0,10
Specjaliści nauk fizycznych, matematycznych i technicznych	0,2
Robotnicy budowlani i pokrewni (z wyłączeniem elektryków)	0,26
Robotnicy obróbki metali, mechanicy maszyn i urządzeń i pokrewni	0,3
Elektrycy i elektronicy	0,49
Robotnicy w przetwórstwie spożywczym, obróbce drewna, produkcji wyrobów tekstylnych i pokrewni	0,84
Kierownicy do spraw produkcji i usług	0,31
Robotnicy pomocniczy w górnictwie, przemyśle, budownictwie i transporcie	0,33
Specjaliści do spraw ekonomicznych i zarządzania	0,35
Sprzedawcy i pokrewni	0,35
Specjaliści do spraw technologii informacyjno-komunikacyjnych	0,40
Kierowcy i operatorzy pojazdów	1,29
Pracownicy opieki osobistej i pokrewni	0,47
Pracownicy do spraw finansowo-statystycznych i ewidencji materiałowej	0,48
Elektrycy i elektronicy	0,49
Technicy informatycy	0,5
Pomoce domowe i sprzątaczk	0,58
Pracownicy usług osobistych	0,58
Średni personel do spraw zdrowia	0,58
Specjaliści do spraw zdrowia	0,59
Operatorzy maszyn i urządzeń wydobywczych i przetwórczych	0,63
Pracownicy usług ochrony	0,65
Kierownicy w branży hotelarskiej, handlu i innych branżach usługowych	0,75
Robotnicy w przetwórstwie spożywczym, obróbce drewna, produkcji wyrobów tekstylnych i pokrewni	0,84
Pracownicy obsługi klienta	0,89
<b>GRUPY ZAWODÓW ZRÓWNOWAŻONYCH</b>	
Średni personel do spraw biznesu i administracji	1,09
<b>GRUPY ZAWODÓW DEFICYTOWYCH</b>	
Pozostali pracownicy obsługi biura	1,13

Nazwa grupy zawodów	Wskaźnik intensywności nadwyżki (deficytu) zawodów
Kierowcy i operatorzy pojazdów	1,29
Średni personel z dziedziny prawa, spraw społecznych, kultury i pokrewni	1,53
Sekretarki, operatorzy urządzeń biurowych i pokrewni	1,78
Pracownicy pomocniczy przygotowujący posiłki	2,4
Ładowacze nieczystości i inni pracownicy przy pracach prostych	5,13

*Źródło: Opracowanie własne na podstawie T-I/P-5 z raportu za I półrocze 2014 roku dla PUP w Puławach.*

Dla 150 zawodów grup dużych (4-cyfrowy kod zawodu) w I półroczu 2014 roku średnia miesięczna liczba zarejestrowanych bezrobotnych wyniosła „0”, w związku z czym dla tych zawodów nie można obliczyć wskaźnika intensywności nadwyżki (deficytu) zawodów. Taką sytuację interpretuje się jako zdecydowany deficyt w tych zawodach. Trudno tu wymienić wszystkie, ale są wśród nich takie zawody jak:

- kartografowie i pokrewni,
- kasjerzy bankowi i pokrewni,
- nauczyciele akademicy,
- lekarze specjaliści,
- lektorzy języków obcych,
- technicy elektrycy,
- dietetycy i żywieniowcy,
- instruktorzy nauki jazdy,
- architekci krajobrazu,
- rolnicy upraw polowych,

Z 41 zawodów z grup o wysokich kwalifikacjach (**grupa wielka „1” i 2”**) 39 to zawody nadwyżkowe. Należą do nich m.in.:

- specjaliści do spraw administracji i rozwoju,
- ekonomiści,
- nauczyciele gimnazjów i szkół ponadgimnazjalnych,
- inżynierowie chemicy i pokrewni,
- inżynierowie do spraw przemysłu i produkcji,
- analitycy systemowi i specjaliści do spraw rozwoju aplikacji komputerowych, gdzie indziej nieskwalifikowani,
- projektanci grafiki multimedialnych,
- specjaliści w zakresie rolnictwa, leśnictwa i pokrewni,
- specjaliści nauczania i wychowania gdzie indziej niesklasyfikowani,
- inżynierowie i pokrewni gdzie indziej niesklasyfikowani,
- chemicy,
- specjaliści do spraw public relations,
- specjaliści do spraw zarządzania zasobami ludzkimi ,
- pielęgniarce bez specjalizacji lub w trakcie specjalizacji,

- kierownicy do spraw obsługi biznesu i zarządzania gdzie indziej niesklasyfikowani,
- specjaliści do spraw księgowości i rachunkowości,
- artyści plastycy,
- kierownicy do spraw budownictwa,
- psychologowie i pokrewni,
- specjaliści do spraw zarządzania i organizacji,
- dziennikarze,
- biologowie i pokrewni,
- architekci,
- specjaliści do spraw sprzedaży,
- lekarze weterynarii bez specjalizacji lub w trakcie specjalizacji,
- inżynierowie mechanicy,
- kierownicy w handlu detalicznym i hurtowym,
- inżynierowie inżynierii środowiska,
- doradcy finansowi i inwestycyjni,
- specjaliści do spraw higieny, bezpieczeństwa pracy i ochrony środowiska,
- specjaliści do spraw wychowania małego dziecka,
- kierownicy w hotelarstwie,
- położne bez specjalizacji lub w trakcie specjalizacji,
- projektanci wzornictwa przemysłowego i odzieży,
- archiwiści i muzealnicy
- inżynierowie elektrycy,
- specjaliści do spraw sieci komputerowych,
- fizjoterapeuci,
- diagnostycy laboratoryjni bez specjalizacji lub w trakcie specjalizacji.

**W grupie trzeciej** („Technicy i inny średni personel”) znalazło się 17 zawodów nadwyżkowych:

- technicy rolnictwa i pokrewni
- technicy mechanicy,
- zaopatrzeniowcy,
- technicy wsparcia informatycznego i technicznego,
- technicy farmaceutyczni,
- technicy technologii żywności,
- palstycy, dekoratorzy wnętrz i pokrewni,
- księgowi,
- technicy nauk fizycznych i technicznych gdzie indziej niesklasyfikowani,
- pracownicy administracji i sekretarze biura zarządu,
- spedycytorzy i pokrewni,
- technicy weterynarii,

- pracownicy pomocy społecznej i pracy socjalnej,
- technicy nauk biologicznych,
- przedstawiciele handlowi,
- instruktor fitness i rekreacji ruchowej,
- ratownik medyczny,

11 na 12 zawodów **grupy czwartej** („Pracownicy biurowi”) to zawody nadwyżkowe. Wśród nich znalazły się m. in.:

- pracownicy biur informacji,
- recepcjoniści,
- recepcjoniści (z wyłączeniem hotelowych),
- listonosze i pokrewni,
- pracownicy działów kadr,
- pracownicy obsługi biurowej,
- operatorzy centrali telefonicznych,
- pracownicy do spraw rachunkowości i księgowości,
- pracownicy do spraw statystyk, finansów i ubezpieczeń,
- magazynierzy i pokrewni,
- sekretarki(ogólne).

W **grupie piątej** („Pracownicy usług osobistych i sprzedawcy”) wszystkie zawody były zawodami nadwyżkowymi, a były to.:

- kasjerzy i sprzedawcy biletów,
- gospodarze budynków,
- sprzedawcy sklepowi (ekspedienci),
- kosmetyczki i pokrewni,
- pracownicy stacji obsługi pojazdów,
- kucharze,
- przewodnicy turystyki i piloci wycieczek,
- pracownicy ochrony osób i mienia,
- fryzjerzy,
- sprzedawcy (konsultanci) w centrachsprzedaży telefonicznej/internetwej,
- agenci sprzedaży bezpośredniej,
- pomocniczy personel medyczny,
- barmani,
- kelnerzy,
- pracownicy sprzedarzy i pokrewni gdzie indziej niesklasyfikowani,
- opiekunowie dziecięcy.

W **grupie szóstej** („Rolnicy, ogrodnicy, leśnicy, i rybacy) był jeden zawód nadwyżkowy.

- ogrodnicy.

W **grupie siódmej** („Robotnicy przemysłowi i rzemieślnicy”) 25 zawodów to zawody nadwyżkowe. Są to:

- ślusarze i pokrewni,
- malarze i pokrewni,
- robotnicy przygotowujący i wznoszący konstrukcje metalowe,
- krawcy, kuśnierze kapelusznicy i pokrewni,
- robotnicy budowy dróg i pokrewni,
- betoniarze, betoniarze zbrojarze i pokrewni,
- mechanicy maszyn i urządzeń rolniczych i przemysłowych,
- lakiernicy,
- obuwnicy i pokrewni,
- cieśle i stolarze budowlani,
- murarze i pokrewni,
- elektromechanicy i elektromonterzy,
- mechanicy pojazdów samochodowych,
- monterzy i serwisanci urządzeń elektronicznych,
- ustawiacze i operatorzy obrabiarek do metalu i pokrewni,
- blacharze,
- konstruktorzy i krojczowie odzieży,
- monterzy izolacji,
- robotnicy budowlani robót wykończeniowych i pokrewni gdzie indziej niesklasyfikowani,
- ustawiacze i operatorzy maszyn do obróbki i produkcji wyrobów z drewna,
- piekarze, cukiernicy i pokrewni,
- hydraulicy i monterzy instalacji sanitarnych,
- stolarze meblowi i pokrewni,
- szklarze,
- spawacze i pokrewni.

Z **ósmej grupy** („Operatorzy i monterzy maszyn i urządzeń”) 6 zawodów stanowiło grupę zawodów nadwyżkowych. Grupę tę reprezentują takie zawody jak:

- monterzy gdzie indziej niesklasyfikowani,
- operatorzy sprzętu do robót ziemnych i urządzeń pokrewnych,
- operatorzy maszyn do produkcji wyrobów gumowych,
- górnicy podziemnej i odkrywkowej eksploatacji złóż i pokrewni,
- kierowcy autobusów i motorniczowie tramwajów,
- maszyniści silników, kotłów parowych i pokrewni.

W **dziwiątej grupie** („Pracownicy przy pracach prostych”) na 8 zawodów pozostawało zawodami nadwyżkowymi. Należy tu wymienić .:

- robotnicy pomocniczy w budownictwie ogólnym,



- robotnicy przy pracach prostych w przemyśle gdzie indziej niesklasyfikowani,
- gońcy, bagażowi i pokrewni
- czyściciele pojazdów,
- pomoce i sprzątaczkę biurowe, hotelowe i pokrewne,
- pomoce kuchenne,
- robotnicy pracujący przy przeładunku towarów,
- robotnicy pomocniczy w budownictwie drogowym, wodnym i pokrewni.

W tabeli 4 umieszczona została lista wybranych 30 zawodów nadwyżkowych.

Tabela 4. Wybrane zawody nadwyżkowe w ujęciu zawodów elementarnych.

Nazwa zawodu	Wskaźnik intensywności nadwyżki (deficytu) zawodów
Kucharz małej gastronomii	0,08
Sortowacz	0,03
Ekonomista	0,05
Specjalista do spraw organizacji usług gastronomicznych, hotelarskich i turystycznych	0,07
Sprzątaczkę biurowa	0,08
Spawacz metodą MAG	0,10
Technik informatyk*	0,11
Elektromechanik pojazdów samochodowych*	0,14
Zbrojarz	0,16
Kasjer handlowy	0,19
Technik budownictwa	0,20
Elektromechanik	0,25
Blacharz	0,28
Ratownik medyczny	0,33
Kierowca operator wózków jezdniowych	0,38
Kosmetyczka	0,40
Recepcjonista	0,44
Pomoc dentystyczna	0,50
Robotnik gospodarczy	0,57
Technik masażysta	0,60
Spawacz metodą TIG	0,62
Grafik komputerowy multimedialny	0,66
Pielęgniarka	0,66
Kasjer bankowy	0,66
Laborant chemiczny	0,66
Kucharz	0,67
Fryzjer	0,68
Lekarz weterynarii	0,75

Operator koparko-ładowarki	0,75
Specjalista do spraw sprzedaży	0,80

*Źródło: Opracowanie własne na podstawie T-I/P-4 z raportu za I półrocze 2014 roku dla PUP w Puławach.*

W klasyfikacji zawodów elementarnych (kod sześciocyfrowy) w I półroczu 2014 roku 45 zawodów znalazło się w grupie zawodów deficytowych (w ubiegłym roku było ich 34 a dwa lata temu 27). W tabeli 5 przedstawiono te zawody.

*Tabela 5. Zawody deficytowe w ujęciu elementarnych zawodów.*

Nazwa zawodu	Wskaźnik intensywności nadwyżki (deficytu) zawodów
Pozostali pracownicy obsługi biurowej	15,66
Rejestratorka medyczna	13
Przedstawiciel handlowy	9
Opiekun osoby straszej	9
Pracownik prac dorywczych	6
Pozostali pracownicy administracyjni i sekretarze biura zarządu	5
Aparatowy procesów chemicznych	5
Diagnosta laboratoryjny	4
Pozostali pracownicy do spraw kredytów, pożyczek i pokrewni	4
Maszynista kotła	3
Kierowca operator wózków jezdniowych	3
Pomocniczy robotnik polowy	3,00
Szwaczka	2,94
Wychowawca w placówkach oświatowych, wychowawczych i opiekuńczych	2,75
Monter płyt kartonowo-gipsowych	2,68
Terapeuta zajęciowy	2,5
Pozostali spawacze i pokrewni	2,5
Rozbieracz -wykrawacz	2,33
Inżynier mechanik -technologia mechaniczna	2,33
Inżynier elektryk	2,2
Specjalista do spraw reklamy	2
Laborant chemiczny	2
Agent ubezpieczeniowy	2
Spedytor	2
Asystent dyrektora	2
Operator centrali telefonicznej	2
Pozostali opiekunowie dziecięcy	2
Spawacz metodą MAG	2
Mechanik maszyn i urządzeń budowlanych i melioracyjnych	2
Ubojowy	2

Czyściciel pojazdów	2
Specjaliści do spraw sprzedaży	2
Asystent do spraw księgowości	2
Spawacz ręczny gazowy	1,66
Elektromechanik	1,5
Robotnik magazynowy	1,5
Doradca klienta	1,5
Fakturzystka	1,5
Portier	1,42
Meliorant	1,4
Technik masażysta	1,33
Kucharz	1,27
Kierowca samochodu ciężarowego	1,22
Kelner	1,21
Elektryk	1,17

Źródło: Opracowanie własne na podstawie T-I/P-4 z raportu za I półrocze 2014 roku dla PUP w Puławach.

Zawody stają się deficytowymi już wówczas, gdy średnia miesięczna liczba ofert pracy w danym zawodzie jest większa od średniej miesięcznej liczby zarejestrowanych bezrobotnych z tym zawodem. Możemy więc mówić o deficycie danego zawodu już wtedy, gdy w miesiącu wpłynie jedna oferta pracy w zawodzie, którego nie posiada żaden zarejestrowany w tym czasie bezrobotny.

Wysokie kwalifikacje zawodowe niezbędne do wykonywania niektórych prac mogą także powodować, że dany zawód siłą rzeczy staje się zawodem deficytowym (tu np.: agent ubezpieczeniowy, grafik komputerowy, chemik, specjalista do spraw logistyki). Podobnie dzieje się w przypadku, gdy wymagania pracodawcy odnośnie doświadczenia zawodowego są wysokie, co nierzadko utrudnia pozyskanie w krótkim czasie odpowiedniego pracownika.

Niektóre zawody mogą także zostać uznane za deficytowe okresowo. Jest to związane z chwilowym, często sezonowym, zwiększonym popytem na pracowników w danym zawodzie. Można przypuszczać, że taka sytuacja ma miejsce właśnie w I półroczu roku, gdy na przykład rozpoczynają się roboty budowlane.

Zawody zrównoważone to idealna sytuacja, w której zachodzi równowaga na rynku pracy. Niestety, zawodów tych jest niewiele. Wg grup elementarnych (sześciocyfrowych) można wskazać jedynie 36 zawodów zrównoważonych (tab. 6).

Tabela 6. Elementarne zawody zrównoważone w I półroczu 2014 r.

Nazwa zawodu	Wskaźnik intensywności nadwyżki (deficytu) zawodów
Robotnik pomocniczy w przemyśle przetwórczym	0,92
Technik prac biurowych	0,94
Wagowy	1

Nazwa zawodu	Wskaźnik intensywności nadwyżki (deficytu) zawodów
Prasowaczka ręczna	1
Operator maszyn drogowych	1
Obuwnik	1
Garmażer	1
Elektromonter instalacji elektrycznych	1
Mechanik samochodów osobowych	1
Operator obrabiarek sterowanych numerycznie	1
Piaskarz	1
Monter sieci wodnych i kanalizacyjnych	1
Monter instalacji centralnego ogrzewania i ciepłej wody	1
Pozostali robotnicy budowlani robót stanu surowego i pokrewni gdzie indziej niesklasyfikowani	1
Kamieniarz	1
Opiekun medyczny	1
Technik handlowiec	1
Przewodnik turystyczny terenowy	1
Pracownik do spraw osobowych	1
Pracownik socjalny	1
Kierownik biura	1
Ratownik medyczny	1
Technik technologii żywności	1
Asystent prawny	1
Administrator sieci informatycznej	1
Specjalista do spraw logistyki	1
Położna	1
Projektant wzornictwa przemysłowego	1
Inżynier technologii żywności	1
Inżynier inżynierii środowiska	1
Biolog	1
Kierownik działu w handlu detalicznym	1
Kierownik budowy	1
Elektryk	1,11
Kelner	1,14
Kierowca samochodu ciężarowego	1,18

*Źródło: Opracowanie własne na podstawie T-I/P-4 z raportu za I półrocze 2014 roku dla PUP w Puławach.*

Zawody nadwyżkowe, szczególnie te, dla których nie wpływają oferty pracy, często prowadzą do długotrwałego bezrobocia. To niepożądane zjawisko występuje także w PUP w Puławach i **na koniec czerwca 2014 zarejestrowanych było 1.420 bezrobotnych (ponad 25%) pozostających bez pracy powyżej 12 miesięcy (w ciągu ostatnich 2 lat).**

W tab. 7 zawarto wszystkie duże grupy zawodów uszeregowane od najwyższego wskaźnika długotrwałego bezrobocia.

Tabela 7. Ranking zawodów wg kodu dwucyfrowego generujących długotrwałe bezrobocie w I półroczu 2014r.

Nazwa grupy zawodów	Wskaźnik długotrwałego bezrobocia
Leśnicy i rybacy	0,44
Kierownicy w branży hotelarskiej, handlu i innych branżach usługowych	0,7
Przedstawiciele władz publicznych, wyżsi urzędnicy i dyrektorzy generalni	0,25
Ładowacze nieczystości i inni pracownicy przy pracach prostych	0,39
Pracownicy pomocniczy przygotowujący posiłki	0,45
Robotnicy pomocniczy w rolnictwie, leśnictwie i rybołówstwie	0,45
Pomoce domowe i sprzątaczk	0,49
Pracownicy opieki osobistej i pokrewni	0,5
Operatorzy maszyn i urządzeń wydobywczych i przetwórczych	0,45
Rzemieślnicy i robotnicy poligraficzni	0,34
Kierownicy do spraw produkcji i usług	0,47
Robotnicy w przetwórstwie spożywczym, obróbce drewna, produkcji wyrobów tekstylnych i pokrewni	0,39
Kierownicy w branży hotelarskiej, handlu i innych branżach usługowych	0,7
Pracownicy opieki osobistej i pokrewni	0,5
Pomoce domowe i sprzątaczk	0,49
Kierownicy do spraw produkcji i usług	0,47
Robotnicy pomocniczy w rolnictwie, leśnictwie i rybołówstwie	0,45
Pracownicy usług ochrony	0,45
Pracownicy pomocniczy przygotowujący posiłki	0,45
Operatorzy maszyn i urządzeń wydobywczych i przetwórczych	0,45
Leśnicy i rybacy	0,44
Monterzy	0,44
Sprzedawcy i pokrewni	0,43
Sekretarki, operatorzy urządzeń biurowych i pokrewni	0,41
Robotnicy pomocniczy w górnictwie, przemyśle, budownictwie i transporcie	0,4
Pracownicy do spraw finansowo-statystycznych i ewidencji materiałowej	0,4
Robotnicy w przetwórstwie spożywczym, obróbce drewna, produkcji wyrobów tekstylnych i pokrewni	0,39
Ładowacze nieczystości i inni pracownicy przy pracach prostych	0,39
Elektrycy i elektronicy	0,38
Pozostali pracownicy obsługi biura	0,38
Technicy informatycy	0,24
Średni personel z dziedziny prawa, spraw społecznych, kultury i pokrewni	0,38
Robotnicy budowlani i pokrewni ( z wyłączeniem elektryków)	0,37
Kierowcy i operatorzy pojazdów	0,37

Nazwa grupy zawodów	Wskaźnik długotrwałego bezrobocia
Rzemieślnicy i robotnicy poligraficzni	0,34
Średni personel do spraw biznesu i administracji	0,33
Rolnicy produkcji towarowej	0,28
Specjaliści do spraw ekonomicznych i zarządzania	0,26
Specjaliści z dziedziny prawa, dziedzin społecznych i kultury	0,11

*Źródło: Opracowanie własne na podstawie T-I/P-7 z raportu za I półrocze 2014 roku dla PUP w Puławach.*

Wśród zawodów generujących długotrwałe bezrobocie znalazło się 221 zawodów ze wskaźnikiem większym od „0”. Są to m. in.:

- technicy rolnictwa i pokrewni,
- ekonomiści,
- technicy elektrycy,
- kucharze,
- fizjoterapeuci,
- dziennikarze,
- fryzjerzy,
- pakowacze,
- analitycy finansowi,
- ogrodnicy,
- spawacze i pokrewni,
- barmani,
- szklarze,
- robotnicy leśni i pokrewni,
- kasjerzy i sprzedawcy biletów,
- recepcjoniści (z wyłączeniem hotelowych) ,
- blacharze,
- pomoce kuchenne,
- kelnerzy,
- stolarze meblowi i pokrewni,
- malarze i pokrewni,
- czyściciele pojazdów,
- hydraulicy i monterzy instalacji sanitarnych,
- elektrycy budowlani i pokrewni,
- przedstawiciele handlowi,
- rolnicy upraw polowych,
- instruktorzy nauki jazdy,
- sekretarki (ogólne),
- gospodarze budynków,

- zaopatrzeniowcy,
- księgowi,
- kierownicy w gastronomii,
- jubilerzy, złotnicy i pokrewni.

Jak widać powyżej, wachlarz zawodów, które w I półroczu 2014 zostały zakwalifikowane jako generujące długotrwale bezrobocie, jest szeroki. Są wśród nich zawody z każdej grupy, często także te, które wcześniej pojawiały się jako zawody deficytowe. Powodem takiego stanu rzeczy może być po pierwsze to, że wykaz dotyczy konkretnego okresu (półrocze) i w tych sześciu miesiącach wskaźniki dla danego zawodu wypadły niekorzystnie. Po drugie, jeśli pojawi się w rejestrze osoba, która przez 12 miesięcy nie znajduje zatrudnienia, wówczas otrzymujemy dla reprezentowanego zawodu najwyższy wskaźnik długotrwałego bezrobocia (iloraz liczby zarejestrowanych bezrobotnych w zawodzie  $k$ , pozostających bez pracy powyżej 12 miesięcy, do liczby zarejestrowanych bezrobotnych w zawodzie  $k$ )\*.

Z zestawienia bezrobotnych i ofert pracy według PKD (tab. 8) wynika, że w sekcji „Handel hurtowy i detaliczny; naprawa pojazdów samochodowych, włączając motocykle” zarejestrowało się najwięcej bezrobotnych i jednocześnie było zgłoszonych najwięcej ofert pracy (16,68%) . Nieco inna sytuacja ma miejsce w sekcji „Budownictwo”, gdzie dla 19,30% zarejestrowanych w I półroczu 2014 r. bezrobotnych udział zgłoszonych ofert pracy wyniósł 9,77%. Analizując dane zawarte w tabeli 8 w dużym uproszczeniu można zbadać, w jakich sekcjach występuje największe pokrycie zapotrzebowania na oferty pracy.

Tabela 8. Struktura bezrobotnych i ofert pracy według PKD w Powiecie Puławskim w I półroczu 2014.

Sekcja PKD	Bezrobotni zarejestrowani w I-półroczu	Bezrobotni stan w końcu I-półrocza	Oferty pracy zgłoszone w I-półroczu	Oferty pracy stan w końcu I-półrocza
Rolnictwo, leśnictwo, łowiectwo i rybactwo	1,28	1,93	1,06	3,47
Górnictwo i wydobywanie	0,00	0,05	0,00	0,00
Przetwórstwo przemysłowe	13,80	15,71	12,89	11,81
Wytwarzanie i zaopatrywanie w energię elektryczną, gaz, parę wodną, gorącą wodę i powietrze do układów klimatyzacyjnych	0,17	0,13	0,20	0,00
Dostawa wody; gospodarowanie ściekami i odpadami oraz działalność związana z rekultywacją	1,61	1,67	1,20	1,39
Budownictwo	19,30	17,84	9,77	6,94
Handel hurtowy i detaliczny; naprawa pojazdów samochodowych, włączając motocykle	21,24	21,62	16,68	12,50
Działalność związana z zakwaterowaniem i usługami gastronomicznymi	6,07	4,78	9,17	10,07

\* „Zalecenia metodyczne do prowadzenia monitoringu zawodów deficytowych i nadwyżkowych,” MGPIPS, Warszawa 2003, s. 12.

Sekcja PKD	Bezrobotni zarejestrowani w I-półroczu	Bezrobotni stan w końcu I-półrocza	Oferty pracy zgłoszone w I-półroczu	Oferty pracy stan w końcu I-półrocza
Transport i gospodarka magazynowa	3,51	2,77	3,72	4,86
Informacja i komunikacja	0,99	0,59	0,86	0,00
Działalność finansowa i ubezpieczeniowa	1,78	1,77	1,86	1,74
Działalność związana z obsługą rynku nieruchomości	0,58	0,83	0,66	0,00
Działalność profesjonalna, naukowa i techniczna	2,85	2,71	5,32	0,00
Działalność w zakresie usług administrowania i działalność wspierająca	8,76	6,58	17,41	42,71
Administracja publiczna i obrona narodowa; obowiązkowe zabezpieczenia społeczne	3,35	3,87	7,91	0,35
Edukacja	2,31	2,98	1,06	0,35
Opieka zdrowotna i pomoc społeczna	3,10	2,98	5,98	0,69
Działalność związana z kulturą, rozrywką i rekreacją	1,65	1,42	2,06	0,35
Pozostała działalność usługowa	7,52	4,75	2,19	2,78
Gospodarstwa domowe zatrudniające pracowników; gospodarstwa domowe produkujące wyroby i świadczące usługi na własne potrzeby	0,12	0,13	0,00	0,00
Organizacje i zespoły eksterytorialne	0,00	0,03	0,00	0,00
Działalność nie zidentyfikowana	0,00	4,83	0,00	0,00

Źródło: Opracowanie własne na podstawie T-I/P-9a z raportu za I półrocze 2014 roku dla PUP w Puławach



## WNIOSKI

Ranking zawodów deficytowych i nadwyżkowych za I półrocze przeprowadzony został już po raz dziewiąty. Obserwacja aktualnej sytuacji osób wg poszczególnych grup zawodów jak i samych zawodów na lokalnym rynku pracy jest tym trudniejsza, że odnosi się do półrocza, a więc do okresu od stycznia do czerwca, który zwykle charakteryzuje się pewnym stałym trendem (wzrost bezrobocia do marca, następnie sukcesywny spadek do czerwca). Tak więc dla niektórych zawodów, szczególnie tych podatnych na sezonowość, będzie on mało miarodajny.

Kilkuletnie obserwacje rynku pracy pod kątem zawodów deficytowych i nadwyżkowych pozwalają stwierdzić, że jest on podatny na zmiany w gospodarce lokalnej (np. zwolnienia grupowe, otwarcie restauracji typu fast food, otwarcie centrum handlowego) jak też trendy w gospodarce krajowej (wzrost budownictwa, emigracja zawodowa za granicę, czy znany wszystkim globalny kryzys gospodarczy).

Nadal najwięcej bezrobotnych nie posiada żadnego zawodu. Jednak odsetek tych osób stale się zmniejsza. Ponadto okazuje się, że osoby bez zawodu nie pozostają częściej bez pracy powyżej 12 miesięcy aniżeli osoby posiadające zawód wyuczony/wykonywany. Charakteryzują się więc dość dużą rotacją chociażby też z tego powodu, że osób takich rejestruje się w okresie sprawozdawczym najwięcej.

Najwięcej bezrobotnych posiadających zawód wyuczony lub wykonywany to osoby z grupy sprzedawcy i pokrewni, robotnicy pomocniczy w górnictwie, przemyśle budownictwie i transporcie, pracownicy usług osobistych, robotnicy budowlani i pokrewni. Przeważająca część bezrobotnych mężczyzn to robotnicy budowlani, ślusarze, mechanicy pojazdów samochodowych, malarze budowlani, mechanicy pojazdów samochodowych, sprzedawcy oraz robotnicy drogowi. Wśród kobiet dominują zawody; sprzedawca, technik prac biurowych, kucharz małej gastronomii, sprzątaczką biurowa, sortowca, robotnik pomocniczy w przemyśle przetwórczym, a także szwaczka, .

Zawody częściej występujące wśród bezrobotnych zwykle wskazują także na osoby długotrwale bezrobotne. Tak było w przypadku sprzedawców, robotników budowlanych, robotników gospodarczych, techników prac biurowych, robotników pomocniczych w przemyśle przetwórczym, sprzątarek biurowych, sortowaczy, szwaczek, murarzy, magazynierów.

I półrocze 2014 roku charakteryzowało się większym napływem ofert pracy w stosunku do tego samego okresu 2013 roku. Obserwując sytuację na przestrzeni kilku lat widać, że najwyższe wskaźniki prezentowały się w latach 2008 oraz 2010-2011.

W omawianym okresie większość ofert pracy skierowanych było do pracowników przy pracach prostych (robotnik budowlany, meliorant, pomoc kuchenną robotnik drogowy), pracowników usług osobistych i sprzedawców (sprzedawca, kucharz, kelner, robotnik gospodarczy, fryzjer), robotników przemysłowych i przetwórczych (szwaczka, murarz, elektryk, piekarz, blacharz samochodowy), oraz operatorów i monterów maszyn i urządzeń (kierowca wózków jezdniowych, kierowca samochodu ciężarowego, operator koparki). Niewiele ofert odnotowano w I półroczu dla osób posiadających

zawody z pierwszej grupy w ramach grup wielkich (Przedstawiciele władz publicznych, wyżsi urzędnicy i kierownicy”), oraz dla osób posiadających zawód z grupy szóstej (rolnicy, ogrodnicy, leśnicy i rybacy).

Niniejsze opracowanie może dać pewien ogólny pogląd na sytuację bezrobotnych na lokalnym rynku pracy i takie założenie sugeruje się tu przyjąć. Wnikliwa analiza konkretnych sytuacji poszczególnych osób może dać zupełnie inny obraz. Dlatego jest bardzo ważne, aby z uwagą analizować zgromadzone dane i nie poddawać się pewnym uogólnieniom. Widzimy, jak od kilku lat niektóre zawody powtarzają się w rankingach i nadal znajdują się w czołówce np. zawodów nadwyżkowych lub generujących długotrwałe bezrobocie. Nie wolno ich lekceważyć, ale z drugiej strony nie należy pochopnie podchodzić do wyników rankingów zawodów zrównoważonych lub deficytowych. Wystarczy, by dla jednego zarejestrowanego bezrobotnego w zawodzie „X” znalazła się jedna (lub więcej) oferta w tym zawodzie, statystyka wykaże zawód jako zawód zrównoważony lub deficytowy. Rzeczywistość może okazać się inna.

## SPIS TABEL

Tabela 1. Struktura bezrobotnych wg dużych grup zawodowych w I półroczu 2014.....	5
Tabela 2. Bezrobotni wg zawodów (kod 6-cyfrowy) - wybrane zawody liczniej reprezentowane.....	7
Tabela 3. Ranking dużych grup zawodów wg wskaźnika intensywności nadwyżki (deficytu).....	20
Tabela 4. Wybrane zawody nadwyżkowe w ujęciu zawodów elementarnych. ....	24
Tabela 5. Zawody deficytowe w ujęciu elementarnych zawodów. ....	25
Tabela 6. Elementarne zawody zrównoważone w I półroczu 2014 r.....	26
Tabela 7. Ranking zawodów wg kodu dwucyfrowego generujących długotrwałe bezrobocie w I półroczu 2014r.....	27
Tabela 8. Struktura bezrobotnych i ofert pracy według PKD w Powiecie Puławskim w I półroczu 2014.....	30

## SPIS RYSUNKÓW

Rysunek 1. Stopa bezrobocia w Powiecie Puławskim w 2013 i I półroczu 2014.....	4
Rysunek 2. Struktura zawodów wg wielkich grup zawodów (stan na 30.06.2014).....	5
Rysunek 3. Najliczniej reprezentowane zawody I półrocza 2014 na tle 2013 roku.....	8
Rysunek 4. Struktura napływu bezrobotnych wg dużych grup zawodów w I półroczu 2014 .....	9
Rysunek 5. Napływ ofert pracy w latach 2008-2014 (w I półroczu).....	14
Rysunek 6. Struktura procentowa ofert pracy pozyskanych w I półroczu 2014 r.....	15
Rysunek 7. Struktura ofert pracy wg wielkich grup zawodów.....	18
Rysunek 8. Udział poszczególnych grup zawodów wg wskaźnika intensywności w końcu I półrocza roku 2011-2014.....	19