



**POZIOM I STRUKTURA
BEZROBOCIA POWIATU PUŁAWSKIEGO
W 2009 ROKU**

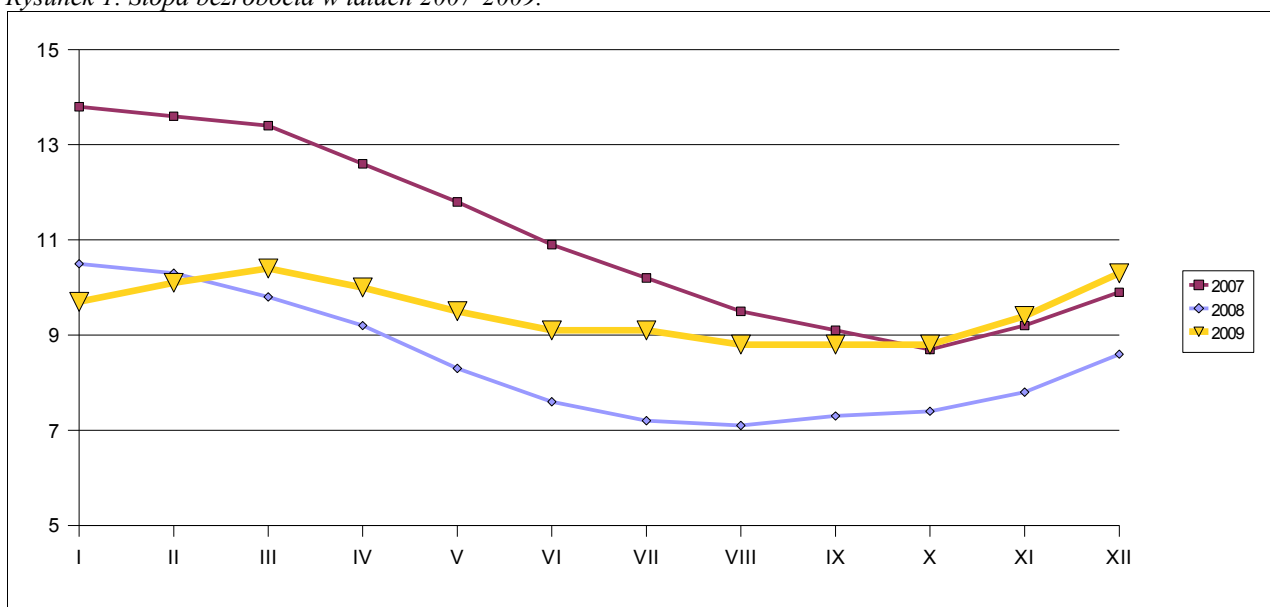
Opracował:

*starszy informatyk
Robert Morszczyzna*

INFORMACJE OGÓLNE

Rok 2009 to niestety rok wyższego bezrobocia w porównaniu do roku 2008. Korzystna tendencja spadkowa, która trwała od 2007 roku została zahamowana, w październiku 2009 stopa bezrobocia osiągnęła poziom z 2007 roku, w grudniu 2009 o 0,3% go przekroczyła. Zwrócić należy uwagę także na wyplaszczenie wykresu przedstawiającego stopę bezrobocia w 2009 roku - spadek bezrobocia na początku II kwartału nie był już tak duży jak w latach ubiegłych, spadek nie trwał też tak samo długo. Widać więc wyraźnie pogorszenie sytuacji na puławskim rynku pracy i niewątpliwie wpływ kryzysu gospodarczego (rys. 1). Na tym tle spróbujemy dokonać analizy lokalnego rynku pracy pod kątem dostosowania podaży zawodów (zarejestrowani bezrobotni, posiadane przez nich kwalifikacje i oczekiwania zawodowe) do popytu na zawody (oferty pracy, oczekiwania pracodawców).

Rysunek 1. Stopa bezrobocia w latach 2007-2009.



Źródło: Opracowanie własne na podstawie danych statystycznych PUP w Puławach.

W ciągu całego 2009 roku w PUP w Puławach zarejestrowało się 8406 (wzrost o 556) a wyrejestrowało się 7562 osób. W porównaniu z rokiem 2008 nastąpił spadek liczby osób odpływających z rejestrów bezrobotnych o 953 osób. Wraz z mniejszą liczbą wyrejestrowujących się zmniejszyła się także liczba osób podejmujących pracę. W 2008 roku fakt podjęcia pracy zgłosiło 3005 osób, w roku 2009 liczba ta była o 145 mniejsza i wyniosła 2860 osób. Dane te potwierdzają wzrost stopy bezrobocia, jednak pocieszające jest to, że różnica pomiędzy napływem do bezrobocia a odpływem jest mniejsza w porównaniu danych z roku 2009 do roku 2008 aniżeli z roku 2008 do 2007. Nie zmienia się mocno sytuacja, biorąc pod uwagę udział osób podejmujących pracę w ogólnej liczbie wyrejestrowujących się. O ile w roku 2007 37,5% wyrejestrowanych (w ciągu 12 miesięcy) stanowili bezrobotni wyrejestrowani z tytułu podjęcia

zatrudnienia, to w roku 2008 podjęcie pracy było powodem wyrejestrowania dla nieco ponad 35% osób, a w roku 2009 – 37,8%. Pomimo, że udział ten zwiększył się, to przy większej liczbie zarejestrowanych bezrobotnych liczba osób podejmujących pracę jest dużo mniejsza (o 821 w porównaniu do 2007 roku i o 145 w porównaniu do 2008 roku) (tab. 1).

Tabela 1. Wyrejestrowani z powodu podjęcia pracy na tle ogółu wyrejestrowanych w roku 2007, 2008 i 2009.

	2007	2008	2009
Wyrejestrowani ogółem	9793	8515	7562
Wyrejestrowani z powodu podjęcia zatrudnienia	3681	3005	2860

Źródło: Opracowanie własne na podstawie danych statystycznych PUP w Puławach.

W tab. 2 zamieszczono dane dotyczące bezrobocia ogółem, w tym kobiet w roku 2008 i 2009.

Tabela 2. Stopa bezrobocia, liczba bezrobotnych ogółem i liczba bezrobotnych kobiet w latach 2008-2009 (wg stanu na koniec każdego miesiąca).

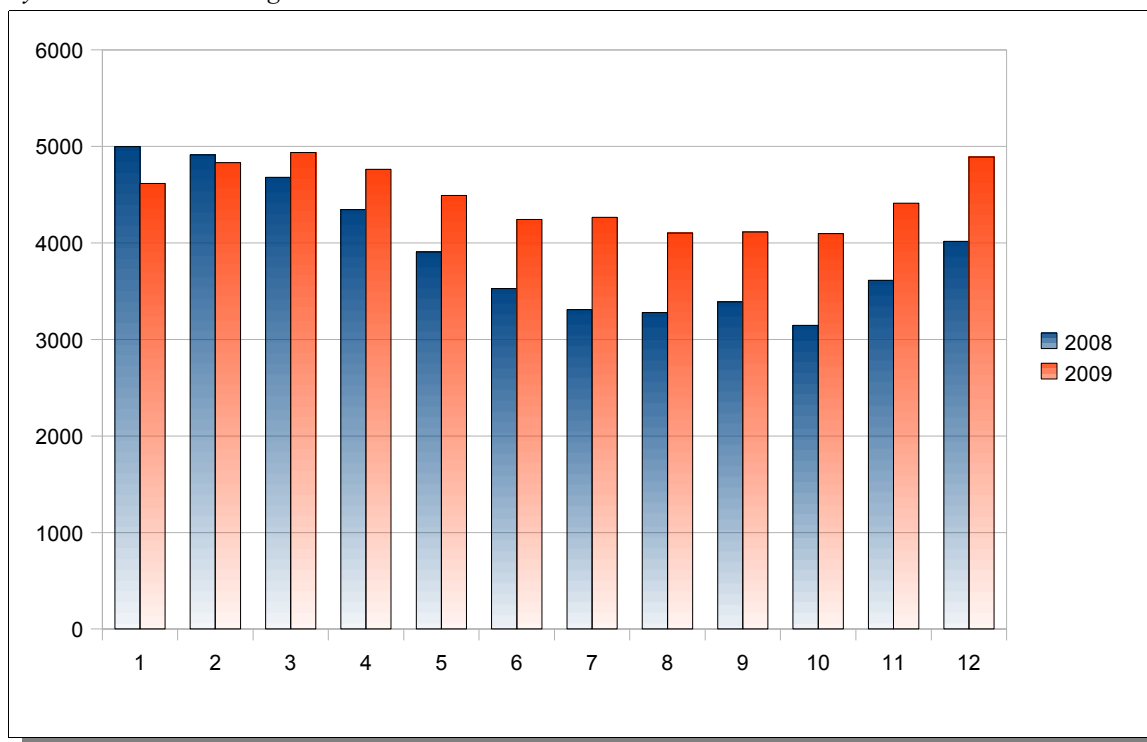
Miesiąc	2008			2009		
	stopa bezrobocia (w %)	bezrobotni ogółem	bezrobotne kobiety	stopa bezrobocia (w %)	bezrobotni ogółem	bezrobotne kobiety
I	10,5	4 998	2 601	9,7	4 615	2 185
II	10,3	4 913	2 504	10,1	4 831	2 227
III	9,8	4 679	2 387	10,4	4 936	2 273
IV	9,2	4 345	2 230	10,0	4 762	2 220
V	8,3	3 906	2 045	9,5	4 491	2 095
VI	7,6	3 528	1 905	9,1	4 243	2 026
VII	7,2	3 309	1 881	9,1	4 265	2 043
VIII	7,1	3 277	1 875	8,8	4 103	1 989
IX	7,3	3 390	1 893	8,8	4 114	1 971
X	7,4	3 145	1 823	8,8	4 096	1 945
XI	7,8	3 614	1 900	9,4	4 411	2 062
XII	8,6	4 016	2 009	10,3	4 891	2 229

Źródło: Opracowanie własne na podstawie danych statystycznych PUP w Puławach.

Z porównania rok do roku widać wyraźnie niekorzystną zmianę na rynku pracy. W roku 2008 stopa bezrobocia z 10,5% spadła na koniec tego roku do poziomu 8,6%. W analogicznym okresie 2009 roku stopa bezrobocia z 9,7% wzrosła do 10,3% na koniec roku. W roku ubiegłym najwyższy poziom bezrobocia nie przekroczył maksymalnej wartości z 2008 roku, ale średni

poziom stopy bezrobocia kształtował się na poziomie 9,5%, gdy rok wcześniej średnia wyniosła ok. 8,4%. Widać to także na rys. 2, gdzie czerwone kolumny oznaczające dane z 2009 roku jedynie z wyjątkiem miesiąca stycznia i lutego przewyższają kolumny obrazujące dane z roku 2008. Kiedy w 2008 roku bezrobocie od lutego zaczęło się zmniejszać, w 2009 roku do końca marca stałe rosło. Sezonowa tendencja spadkowa zaczęła zarysowywać się dopiero w kwietniu 2009.

Rysunek 2. Bezrobotni ogółem w 2008 i 2009 roku.



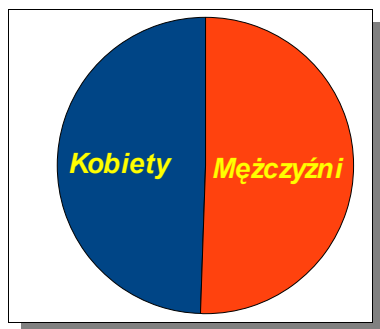
Źródło: Opracowanie własne na podstawie danych statystycznych PUP w Puławach.

STRUKTURA BEZROBOCIA

Bezrobotni wg płci

W ogólnej liczbie bezrobotnych około 50% stanowiły kobiety (rys. 3). Poziom bezrobocia wśród kobiet w ciągu całego roku utrzymuje się niemal na nie zmienionym poziomie. Są lekkie spadki w okresie letnim a także wzrosty w czasie zimy, ale nie są to znaczące zmiany, jakie można zaobserwować wśród bezrobotnych mężczyzn. W ich przypadku wydaje się, że „sezon na pracę” ma duże przełożenie na poziom bezrobocia. Jednak po analizie danych dotyczących podjęcia pracy w okresie od kwietnia do września 2009 roku okazuje się, że tylko 26 mężczyzn więcej niż kobiet wyrejestrowało się z tego tytułu (rys. 3).

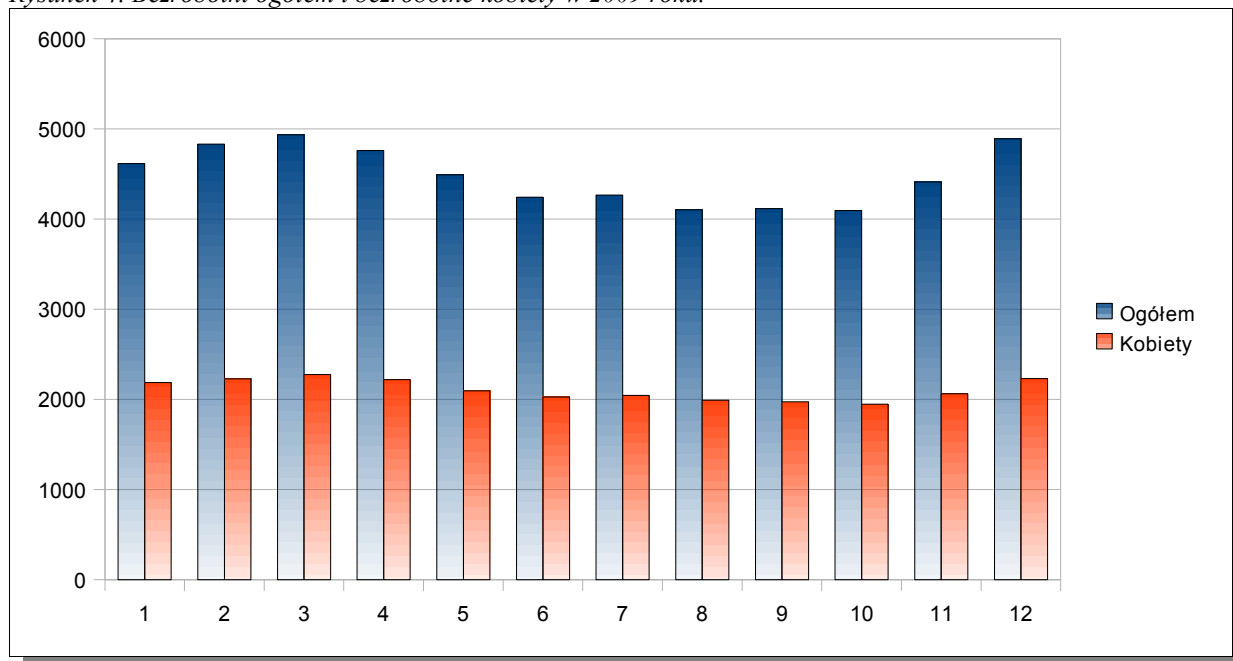
Rysunek 3. Podjęcia pracy w 2009 roku.



Źródło: Opracowanie własne na podstawie danych statystycznych PUP w Puławach.

Może to świadczyć o innych powodach utraty statusu bezrobotnego przez mężczyzn w tym okresie. Mężczyźni są niewątpliwie mniej zdyscyplinowani: kiedy w okresie kwiecień - wrzesień 2009 roku 1031 kobiet zostało wyrejestrowanych z powodu nie potwierdzenia gotowości do podjęcia pracy w wyznaczonym przez urząd terminie, to wyrejestrowanych z tego powodu mężczyzn było aż 1896. W tym samym czasie 185 kobiet złożyło wnioski o wyrejestrowanie, przy tylko 93 wnioskach mężczyzn. Może to oznaczać właśnie tę dyscyplinę wśród kobiet, które jeśli nie mogą z jakichś powodów zgłaszać się do PUP lub nie są zainteresowane statusem bezrobotnego, składają stosowny wniosek o wyrejestrowanie.

Rysunek 4. Bezrobotni ogółem i bezrobotne kobiety w 2009 roku.



Źródło: Opracowanie własne na podstawie danych statystycznych PUP w Puławach.

Stosunek do zasiłku

Większość zarejestrowanych to osoby bez prawa do zasiłku dla bezrobotnych (85,1%). Informacja o liczbie bezrobotnych z prawem do zasiłku to także informacja o napływie bezrobotnych po zatrudnieniu u pracodawcy. Na rys. 5 można zaobserwować, że liczba bezrobotnych z prawem do zasiłku jest większa na początku i na końcu roku, co wynika z faktu częstego rozwiązywania stosunku pracy właśnie w tym czasie. Gdy porównamy ten obraz z rys. 6, na którym przedstawiono liczbę bezrobotnych bez prawa do zasiłku widzimy, że nie ma tu tak czytelnego przekazu, kiedy należy spodziewać się większego napływu bezrobotnych bez prawa do świadczeń.

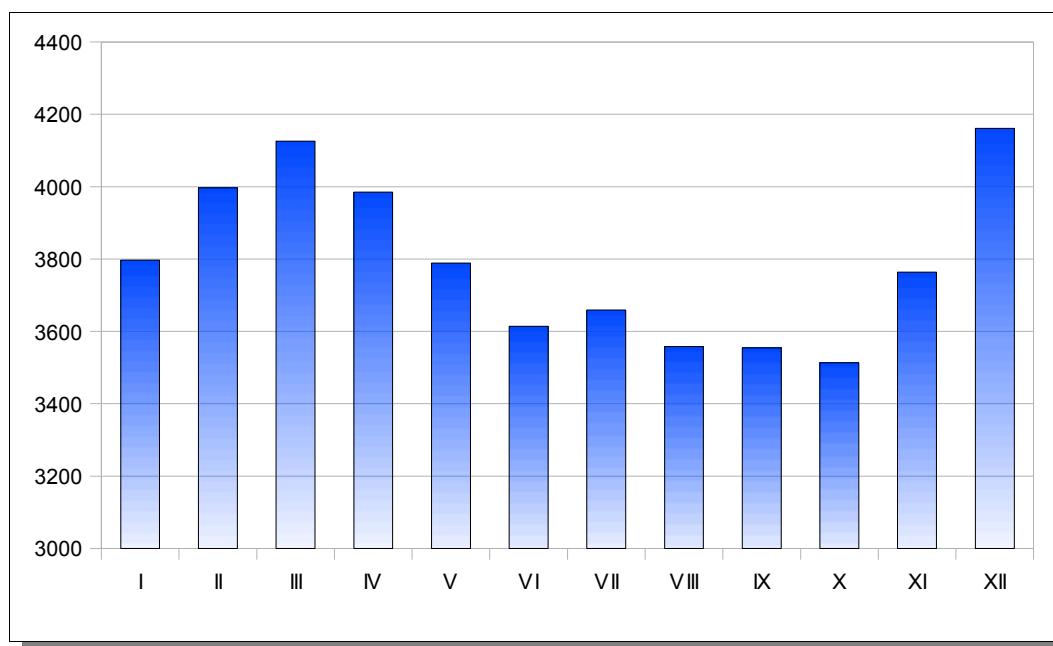
Rysunek 5. Bezrobotni z prawem do zasiłku w ciągu 2009 roku.



Źródło: Opracowanie własne na podstawie danych statystycznych PUP w Puławach.

Na koniec 2009 roku tylko 38,9% osób z prawem do zasiłku to kobiety. Ponad 71% otrzymujących zasiłek w PUP to osoby z prawem do najniższego zasiłku (80% podstawowej wysokości zasiłku). Około 20% osób otrzymywało zasiłek w podstawowej wysokości a niespełna 8% osób przyznano zasiłek podwyższony (120% podstawowej wysokości). Około 53 osób posiadało prawo do zasiłku przez okres wydłużony (12 miesięcy).

Rysunek 6. Bezrobotni bez prawa do zasiłku w 2009 roku.



Źródło: Opracowanie własne na podstawie danych statystycznych PUP w Puławach.

Bezrobocie ze względu na miejsce zamieszkania

Ponad połowa bezrobotnych powiatu puławskiego zamieszkuje na wsi (około 55%). Sytuacja ta nie zmienia się od lat. W Powiecie Puławskim na 13 gmin tylko 3 uznane są za gminy miejskie (Puławy Miasto, Nałęczów, Kazimierz Dolny). Na koniec 2009 roku sytuację w poszczególnych gminach zawarto w tabeli 3.

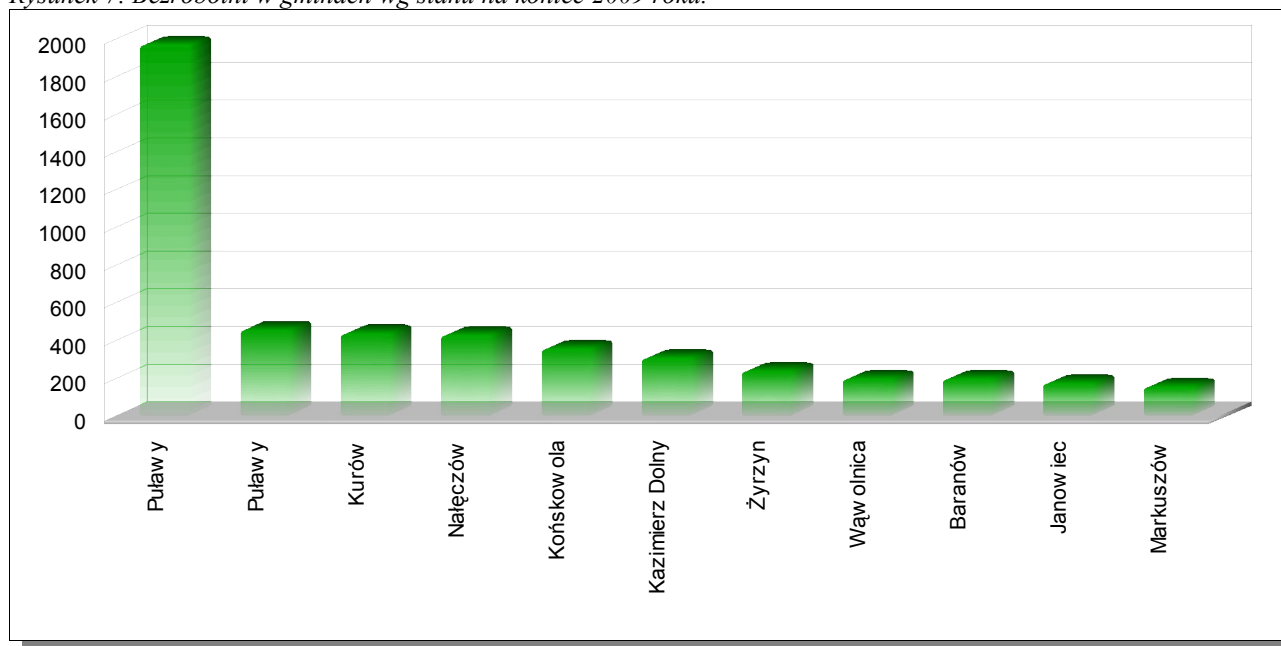
Tabela 3. Bezrobotni w gminach wg stanu na koniec 2009 roku.

Gmina	Bezrobotni ogółem	Bezrobotne kobiety	Uprawnieni do zasiłku
Baranów	193	93	25
Janowiec	170	75	29
Kazimierz Dolny	305	124	49
Końskowola	354	162	75
Kurów	436	200	64
Markuszów	153	82	24
Nałęczów	426	184	55
Puławy	455	206	63
Puławy	1967	918	287
Wąwolnica	195	92	24
Żyrzyn	237	93	35

Źródło: Opracowanie własne na podstawie danych statystycznych PUP w Puławach.

Z gmin miejskich najwięcej bezrobotnych zarejestrowanych było z gminy Puławy Miasto. Wśród gmin wiejskich największe bezrobocie na koniec 2009 roku wystąpiło w gminie Puławy oraz Kurów i Nałęczów (rys. 7).

Rysunek 7. Bezrobotni w gminach wg stanu na koniec 2009 roku.



Źródło: Opracowanie własne na podstawie danych statystycznych PUP w Puławach.

Dla lepszego zobrazowania sytuacji w gminach poniżej zamieszczono dane dotyczące liczby osób w wieku produkcyjnym w gminach rozpoczynając od gminy z największą liczbą takich osób. I chociaż są to dane z 2008 roku, to warto zestawić je z danymi dotyczącymi bezrobocia w poszczególnych gminach.

Tabela 4. Osoby w wieku produkcyjnym w poszczególnych gminach wg stanu na koniec 2008 roku.

Gmina	Osoby w wieku produkcyjnym
Puławy Miasto	30435
Puławy	6924
Nałęczów	5732
Końskowola	5528
Kurów	4946
Kazimierz Dolny	4167
Żyrzyn	3982
Wąwolnica	3003
Baranów	2431
Janowiec	2287
Markuszów	1850

Źródło: Opracowanie własne na podstawie: „Województwo Lubelskie-podregiony, powiaty, gminy 2009”, Urząd Statystyczny w Lublinie, 2009, s. 105.

Szczególne grupy bezrobotnych

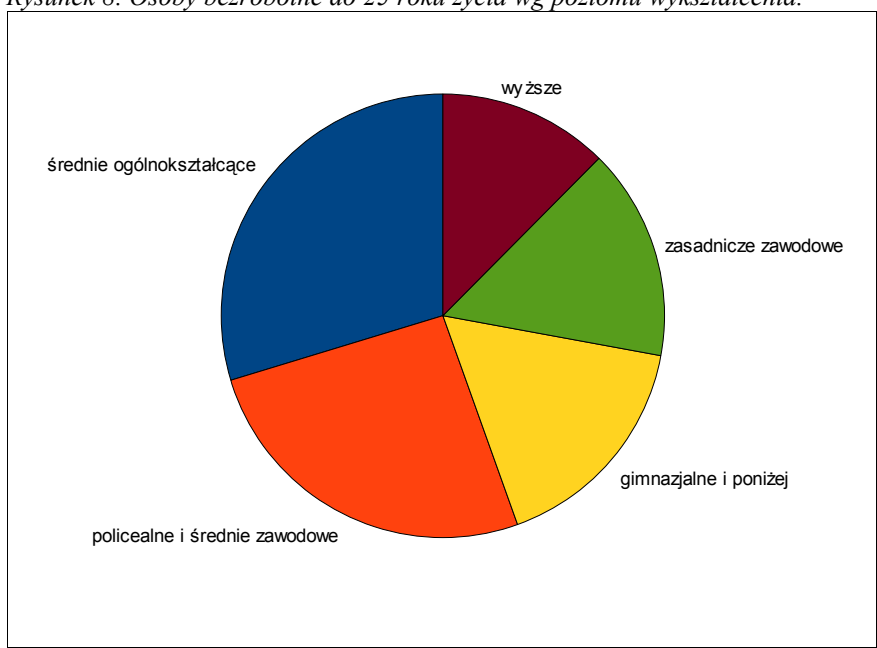
W stosunku do osób będących w szczególnej sytuacji na rynku pracy Powiatowy Urząd Pracy może stosować dodatkowe działania. Zgodnie z art. 49 ustawy o promocji zatrudnienia i instytucjach rynku pracy (t. j. Dz. U. Z 2008 Nr 69, poz. 415 z późn. zm.) do tej grupy zalicza się:

- ➔ bezrobotnych do 25 roku życia,
- ➔ bezrobotnych długotrwale,
- ➔ bezrobotnych powyżej 50 roku życia,
- ➔ bezrobotnych bez kwalifikacji zawodowych, bez doświadczenia zawodowego lub bez wykształcenia średniego,
- ➔ bezrobotnych samotnie wychowujących co najmniej jedno dziecko do 18 roku życia,
- ➔ bezrobotnych, którzy po odbyciu kary pozbawienia wolności nie podjęli zatrudnienia,
- ➔ bezrobotnych niepełnosprawnych.

Bezrobotni do 25 roku życia

Ponad 26% bezrobotnych to osoby młode. Na koniec 2009 roku zarejestrowanych było 1280 osób do 25 roku życia, z czego 614 to kobiety. Niewiele ponad 6% tych osób posiada prawo do zasiłku. Większość osób do 25 roku życia posiada wykształcenie ogólnokształcące (380) oraz policealne i średnie zawodowe (330). Tylko 159 osób legitymowało się dyplomem wyższej uczelni (rys. 8).

Rysunek 8. Osoby bezrobotne do 25 roku życia wg poziomu wykształcenia.



Źródło: Opracowanie własne na podstawie danych statystycznych PUP w Puławach.

Najwięcej młodych osób zamieszkiwało gminę Puławy (miasto i gminę) i informacja ta pokrywa się z informacją o liczbie bezrobotnych ogółem wg poszczególnych gmin. Najmniej bezrobotnych z tej grupy zarejestrowało się z gminy Markuszów (tab. 5).

Tabela 5. Osoby bezrobotne do 25 roku życia w poszczególnych gminach.

Gmina	Osoby do 25 roku życia
Puławy Miasto	410
Puławy	155
Nałęczów	116
Kurów	114
Końskowola	110
Kazimierz Dolny	100
Żyrzyn	82
Baranów	61
Janowiec	45
Wąwolnica	44
Markuszów	43

Źródło: Opracowanie własne na podstawie danych statystycznych PUP w Puławach.

Większość osób do 25 roku życia pozostawało bez pracy od 1 do 3 miesięcy oraz 3-6 miesięcy. Tylko nieco ponad 3% młodych bezrobotnych pozostawało bez pracy powyżej 24 miesięcy.

Bezrobotni długotrwale

Na koniec grudnia 2009 roku zarejestrowanych było 1915 bezrobotnych pozostających bez pracy powyżej 12 miesięcy. To dużo, bo ponad 39% wszystkich bezrobotnych. Długotrwale bezrobocie wiąże się zawsze z mniejszymi szansami na znalezienie odpowiedniego zatrudnienia, osoby te trudniej także aktywizować, dlatego każda ich liczba martwi i zmusza do podejmowania wobec tych osób zintensyfikowanych działań. W roku 2009 ich liczba nieznacznie tylko wzrosła w porównaniu do danych sprzed roku. Niewielki wzrost liczby długotrwale bezrobotnych przy dość znacznym wzroście bezrobocia nie koniecznie musi wskazywać na wyhamowywanie tego zjawiska w związku ze zwiększonym napływem osób rejestrujących się po raz pierwszy. Gdy osoby te przez dłuższy czas będą pozostawać bez pracy, także zasilą grupę długotrwale bezrobotnych. Jak łatwo się domyśleć osoby bezrobotne długotrwale to niemal w 100% osoby bez prawa do zasiłku dla bezrobotnych.

Najwięcej osób z tej grupy na koniec 2009 roku posiadało wykształcenie policealne i średnie zawodowe. Drugą pod względem liczby zarejestrowanych bezrobotnych była grupa osób z wyższym wykształceniem. Najmniej osób posiadało natomiast wykształcenie ogólnokształcące.

Bezrobotni powyżej 50 roku życia

Osoby powyżej 50 roku życia stanowiły 17,7% ogółu bezrobotnych. Prawie 70% z tej grupy to mężczyźni. Niestety, większość bezrobotnych z tej grupy to osoby niewykształcone. Ponad 34% to osoby z wykształceniem zasadniczym zawodowym. Tylko około 3% osób posiada wykształcenie ogólnokształcące lub wyższe.

Osoby powyżej 50 roku narażone są na długotrwałe bezrobocie. Wskazuje na to także liczba bezrobotnych pozostających bez pracy powyżej 12 miesięcy (43%). Tylko nieliczni 50-latkowie pozostawali w rejestrze PUP do 1 miesiąca.

Osoby z tej szczególnej grupy posiadają największe doświadczenie zawodowe. Prawie 60% z nich posiada wieloletni staż pracy (od 10 do 30 lat).

Bezrobotni bez kwalifikacji zawodowych, bez doświadczenia zawodowego

1599 osób bezrobotnych na koniec 2009 roku nie posiadało żadnych kwalifikacji zawodowych. To dużo tym bardziej, że są to osoby narażone na długotrwałe bezrobocie. Mimo to najwięcej z tych osób pozostaje w rejestrze PUP od 1 do 3 miesięcy. W pozostałych przedziałach czasu pozostawania bez pracy rozkład jest dosyć równomierny.

Najwięcej osób bez kwalifikacji zawodowych to bezrobotni z przedziału wiekowego 18-24 lata. Wraz z wiekiem zmniejsza się liczba osób nie posiadająca kwalifikacji zawodowych. Większość osób nie posiada stażu pracy, spora część z tej grupy udokumentowała staż pracy do jednego roku. Do 10% to osoby ze stażem pracy z przedziału 5-20 lat.

Większą część bezrobotnych bez kwalifikacji (około 60 %) stanowią mężczyźni.

Nieco więcej bezrobotnych nie posiada doświadczenia zawodowego (1674 osoby), z czego połowa to kobiety. Doświadczenia zawodowego nie mają głównie osoby do 34 roku życia. Osoby te pozostają zarejestrowane jako bezrobotne przez okres zwykle od 1 do 6 miesięcy. Nie można wskazać natomiast na przewagę w tej grupie osób wg poziomu wykształcenia – dane wskazują na równomierny rozkład wg tej cechy.

Bezrobotni niepełnosprawni

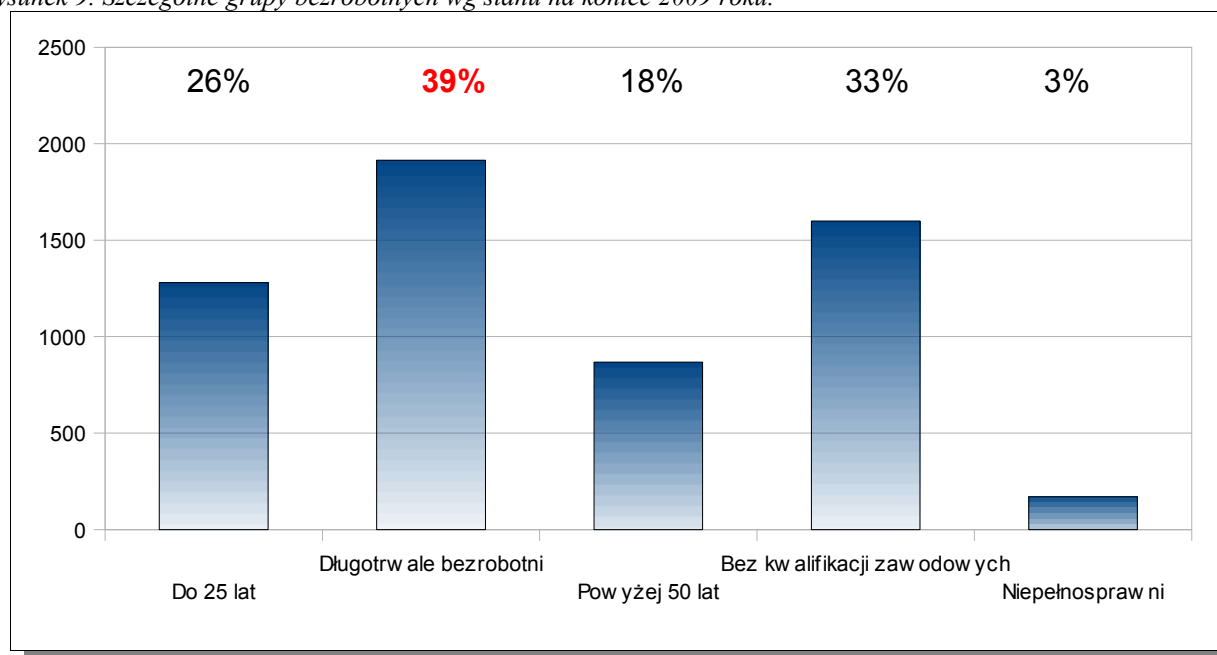
Niespełna 3,5% wszystkich bezrobotnych stanowią osoby niepełnosprawne. Należy tu jednak zaznaczyć, że osoby niepełnosprawne w większości uzyskują status nie *bezrobotnego*, a *poszukującego pracy*. Jest to związane z pobieraniem przez te osoby świadczeń z innych instytucji, co uniemożliwia im uzyskanie statusu *bezrobotnego*.

Na koniec 2009 roku więcej zarejestrowanych było niepełnosprawnych mężczyzn. Fakt, że najwięcej osób z tej grupy pozostaje bez pracy powyżej 24 miesięcy potwierdza tylko powszechną opinię o trudnościach, jakie mają te osoby w znalezieniu odpowiedniego zatrudnienia. Osoby niepełnosprawne to głównie osoby z przedziału wiekowego 45-54 lata, najmniej jest natomiast osób niepełnosprawnych powyżej 60 lat (mężczyźni) oraz wśród osób młodych (do 24 roku życia).

Statystyka niekorzystnie przedstawia sytuację osób niepełnosprawnych pod względem wykształcenia: najczęściej zarejestrowanych jest osób z wykształceniem gimnazjalnym i niżej a druga pod względem wielkości jest grupa osób po szkole zawodowej. Tylko 6 osób ukończyło studia wyższe.

Na rys. 9 zamieszczone zostały niektóre grupy szczególne oraz zaznaczono procentowy udział poszczególnych grup w ogólnej liczbie bezrobotnych.

Rysunek 9. Szczególne grupy bezrobotnych wg stanu na koniec 2009 roku.

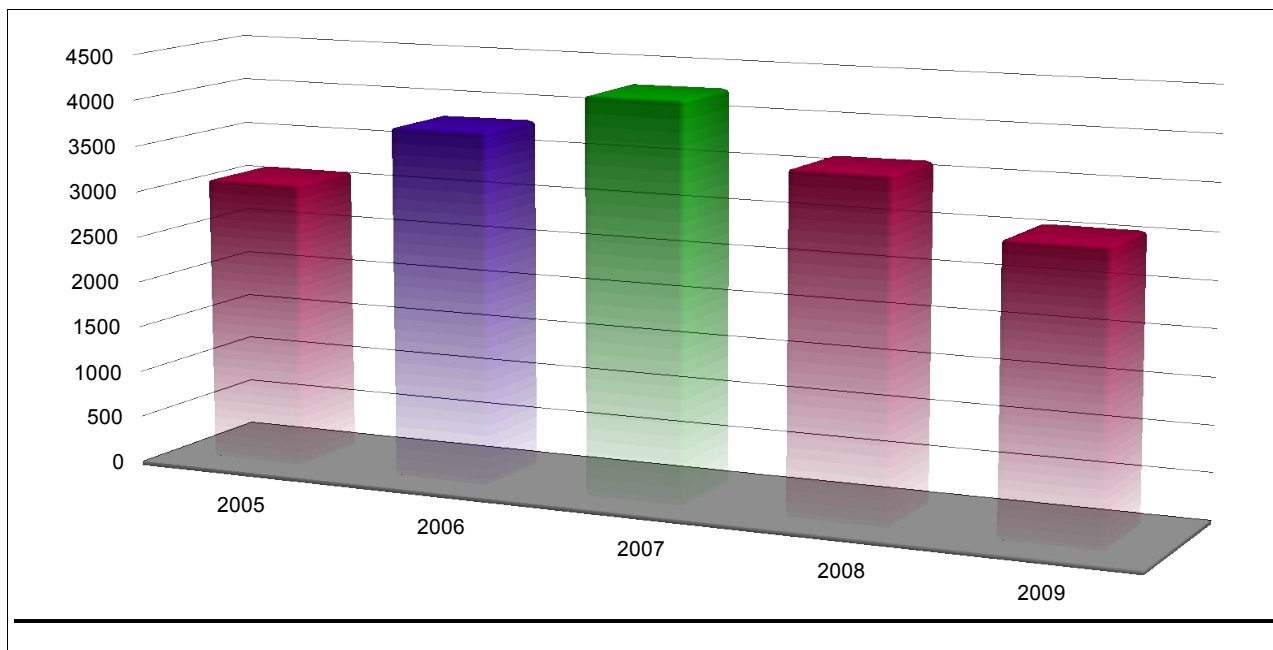


Źródło: Opracowanie własne na podstawie danych statystycznych PUP w Puławach.

OFERTY PRACY

Na koniec 2009 roku w PUP w Puławach zgłoszonych było 79 ofert pracy, a więc podobnie jak w analogicznym okresie 2008 roku. W ciągu roku 2009 wpłynęły 3.054 oferty pracy i było to aż o 570 ofert pracy mniej niż w roku 2008 i o 1205 niż w roku 2007. Wzrastająca od roku 2005 liczba ofert pracy zgłaszanych przez pracodawców w roku 2008 zaczęła spadać i ta tendencja spadkowa utrzymała się także w roku ubiegłym (rys. 10).

Rysunek 10. Napływ ofert pracy w ciągu roku w latach 2005-2009.



Źródło: Opracowanie własne na podstawie T-1/P-3 z raportu za II półrocze 2005-2009 roku dla PUP w Puławach.

Najwięcej w 2009 roku ofert pracy wpłynęło dla sprzedawców (419), pracowników biurowych (278) oraz robotników gospodarczych (102). Rok wcześniej najwięcej ofert zarejestrowano także dla sprzedawców, ale było to o 93 oferty mniej niż w minionym roku. O ile ofert pracy dla robotników pomocniczych w przemyśle przetwórczym w 2008 roku było aż 232, to w roku 2009 do urzędu wpłynęło jedynie 37 ofert w tym zawodzie. Nieznacznie spadła liczba ofert dla robotników budowlanych (125 w 2007, 97 w 2008, 75 w 2009), największy spadek ofert odnotowano natomiast w przypadku szwaczek, dla których w roku 2009 wpłynęło o 153 ofert mniej niż w roku poprzednim. Mniej ofert wpłynęło ponadto w 2009 roku dla: murarzy (o 30 mniej), aparaturowych procesów chemicznych (spadek o 26 ofert), robotników budowlanych (spadek o 22 ofert), przedstawicieli handlowych (o 15 ofert mniej) oraz kelnerów, fryzjerów, kucharzy, piekarzy, bufetowych-barmanów. Zwiększyła się natomiast liczba napływających ofert pracy w zawodach:

- handlowiec,
- brukarz,
- pracownik ochrony mienia i osób,
- pracownik administracyjny,
- robotnik gospodarczy,
- pozostali pracownicy usług domowych i pokrewni.

Sprzedawca, pracownik biurowy, robotnik pomocniczy w przemyśle przetwórczym, szwaczka, robotnik gospodarczy, robotnik budowlany, murarz, kelner, pracownik ochrony mienia

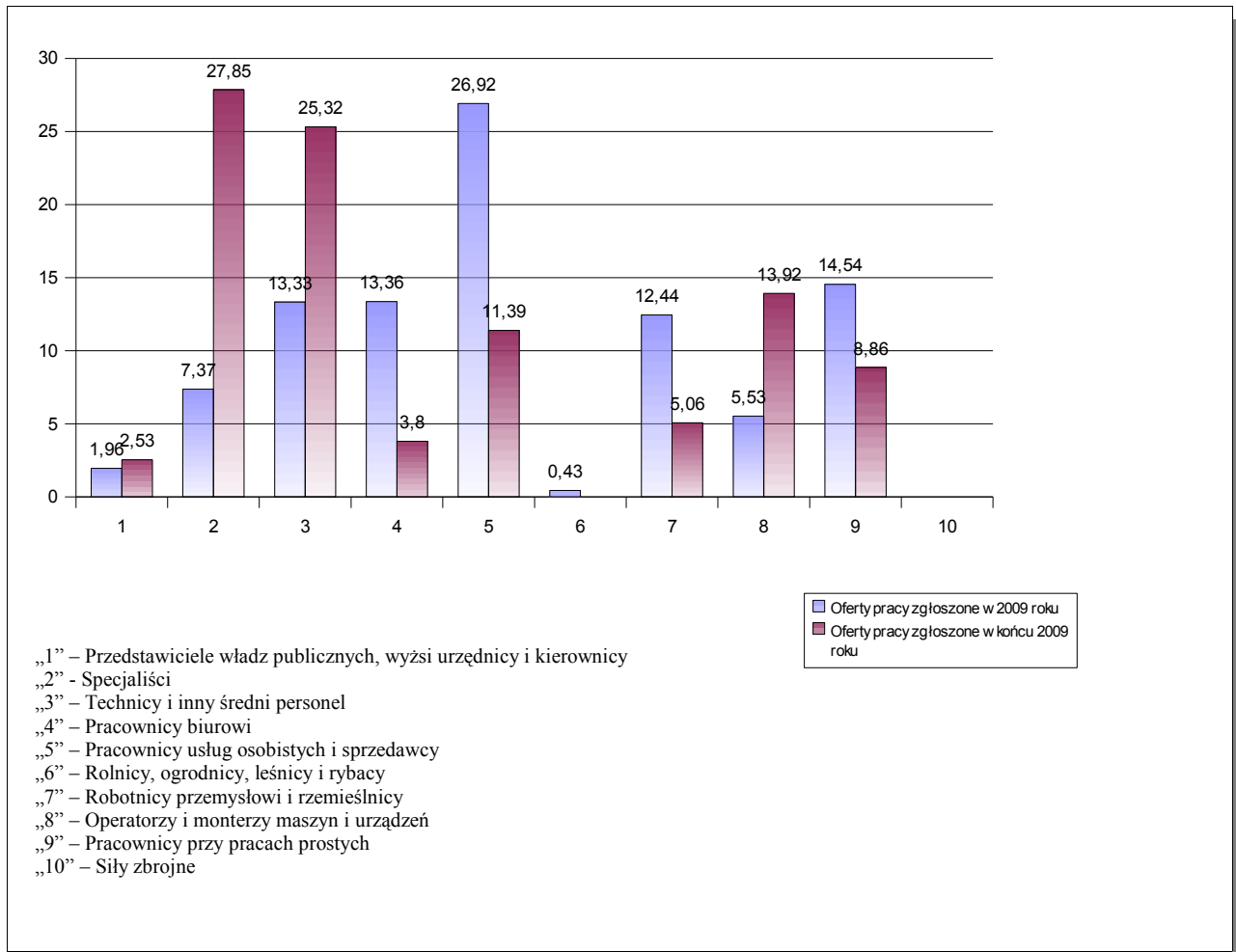
i osób, kierowca samochodu ciężarowego, elektromonter [elektryk] zakładowy, kucharz – w tych zawodach od 2005 roku wpływa najwięcej ofert pracy. Ale w poszczególnych latach można wskazać zawód, który dominował. W 2005 roku takim zawodem był zawód szwaczki, w 2006 – sprzedawcy. W roku 2007 na pierwsze miejsce wysunął się, plasujący się dotąd na dalszych pozycjach, zawód robotnika pomocniczego w przemyśle przetwórczym, natomiast w roku 2008 i 2009 powtórzył się zawód sprzedawcy, dla którego napłynęło najwięcej ofert pracy.

Większość ofert pracy, jakie wpływały do PUP w ubiegłym roku, były realizowane w całości. Wystąpiły przypadki, w których w ciągu roku wpłynęły 2 oferty pracy, z których tylko 1 została wykorzystana (statystycznie oferty w danym zawodzie wykorzystane tylko w 50%). Dotyczy to zawodów: specjalista do spraw finansów, pozostali specjaliści do spraw finansowych, spedytor, technik farmaceutyczny.

Wśród ofert pracy w roku 2009 były też i takie, które nie trafiły na zainteresowanie ze strony zarejestrowanych bezrobotnych lub żadna z zarejestrowanych osób nie spełniała kryteriów określonych przez pracodawcę w ofercie pracy (palacz kotłów parowych, kierownik małego przedsiębiorstwa gdzie indziej niesklasyfikowany, projektant wzornictwa przemysłowego, lekarz – okulistyka).

Rys. 11 prezentuje strukturę ofert pracy wg wielkich grup zawodów (uwzględniające w przedstawianych danych liczbowych wszystkie zawody), na którym zestawiono oferty pracy, które napłynęły do PUP w ciągu roku z ofertami, który były do dyspozycji na koniec roku. Najwięcej ofert wpłynęło z grupy 7 - „Robotnicy przemysłowi i rzemieślnicy”, z grupy 4 - „Pracownicy biurowi”, z grupy 5 - „Pracownicy usług osobistych i sprzedawcy”, a także z grupy 9 - „Pracownicy przy pracach prostych”. Z wymienionych wyżej grup zawodów tylko w grupie 9 wystąpiła sytuacja niemal pełnego wykorzystania ofert pracy. Dużo ofert zostało także wykorzystanych w grupie 4. Większy napływ ofert i stale duża ich liczba na koniec roku to najprawdopodobniej dowód na to, że w tych zawodach istnieje duża rotacja – pracodawcy ciągle zgłaszają zapotrzebowanie, bezrobotni podejmują zatrudnienie krótkotrwałe, powracają do rejestrów bezrobotnych, po czym pracodawcy ponownie zgłaszają zapotrzebowanie na pracowników (grupa 2, 3, 5, 7).

Rysunek 11. Struktura ofert pracy wg wielkich grup zawodów w 2009 roku.



Źródło: Opracowanie własne na podstawie T-1/P-3a z raportu za II półrocze 2009 roku dla PUP w Puławach.

Spis treści

INFORMACJE OGÓLNE.....	2
STRUKTURA BEZROBOCIA.....	4
OFERTY PRACY.....	12