



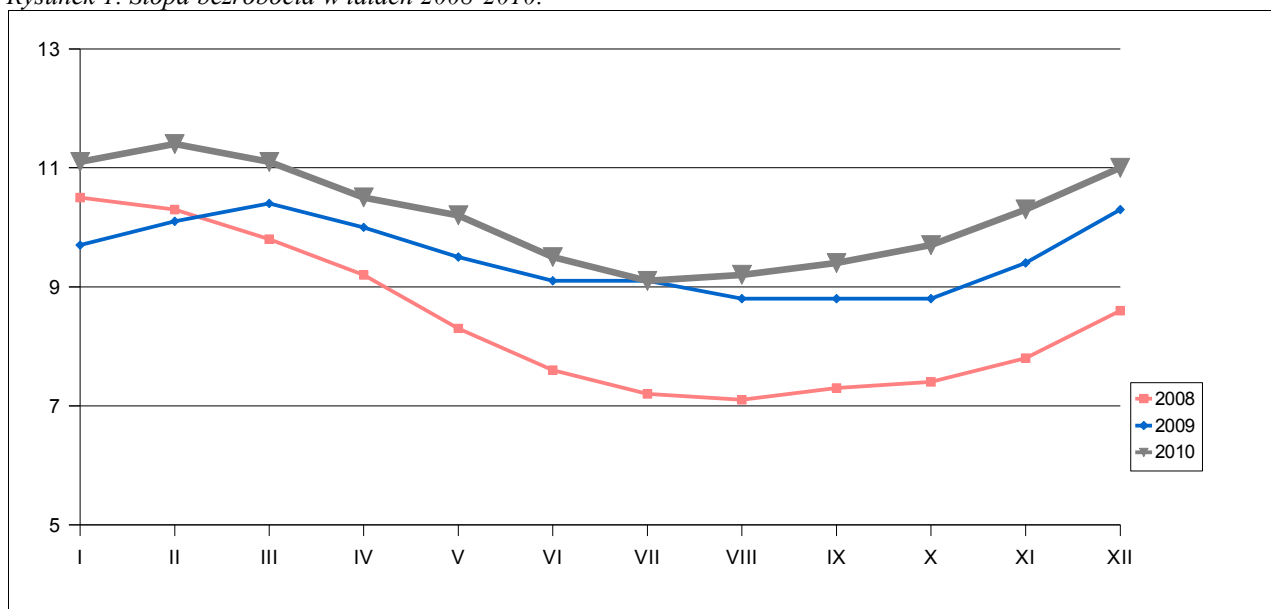
**POZIOM I STRUKTURA**  
**BEZROBOCIA POWIATU PUŁAWSKIEGO**  
**W 2010 ROKU**

*Opracowała:*  
*Małgorzata Maj*  
*Specjalista ds. analiz rynku pracy*

## INFORMACJE OGÓLNE

Rok 2010 to niestety rok w którym nastąpił wzrost bezrobocia w porównaniu do roku 2009. Korzystna tendencja spadkowa, która trwała od 2007 roku została zahamowana, w październiku 2009 stopa bezrobocia osiągnęła poziom z 2007 roku. W grudniu 2009 o 0,3% go przekroczyła. Zwrócić należy uwagę także na dynamikę wykresu przedstawiającego stopę bezrobocia w 2010 roku - spadek bezrobocia na początku II kwartału nie był już tak duży jak w latach ubiegłych. Widać więc wyraźnie pogorszenie sytuacji na puławskim rynku pracy i niewątpliwie wpływ kryzysu gospodarczego (rys. 1). Na tym tle spróbujemy dokonać analizy lokalnego rynku pracy pod kątem dostosowania podaży zawodów (zarejestrowani bezrobotni, posiadane przez nich kwalifikacje i oczekiwania zawodowe) do popytu na zawody (oferty pracy, oczekiwania pracodawców).

Rysunek 1. Stopa bezrobocia w latach 2008-2010.



Źródło: Opracowanie własne na podstawie danych statystycznych PUP w Puławach.

W ciągu całego 2010 roku w PUP w Puławach zarejestrowało się 8497 (wzrost o 91) a wyrejestrowało się 8102 osób. W porównaniu z rokiem 2009 nastąpił wzrost liczby osób odpływających z rejestrów bezrobotnych o 540 osób. Pomimo większej liczby wyrejestrowujących się zmniejszyła się liczba osób podejmujących pracę. W 2009 roku fakt podjęcia pracy zgłosiło 2860 osób, w roku 2010 liczba ta była o 119 mniejsza i wyniosła 2741 osób. Dane te niewątpliwie potwierdzają wzrost stopy bezrobocia na terenie powiatu puławskiego. Nie zmienia się mocno sytuacja, biorąc pod uwagę udział osób podejmujących pracę w ogólnej liczbie wyrejestrowujących się. O ile w roku 2008 35% wyrejestrowanych (w ciągu 12 miesięcy) stanowili bezrobotni wyrejestrowani z tytułu podjęcia zatrudnienia, to w roku 2009 podjęcie pracy było powodem wyrejestrowania dla aż 37,8% osób, a w roku 2010 liczba ta zmniejszyła się do nieco ponad 33%.

Liczba osób podejmujących pracę jest dużo mniejsza (o 264 w porównaniu do 2008 roku i o 119 w porównaniu do 2009 roku) (tab. 1).

Tabela 1. Wyrejestrowani z powodu podjęcia pracy na tle ogółu wyrejestrowanych w roku 2008, 2009 i 2010.

	2008	2009	2010
<b>Wyrejestrowani ogółem</b>	8515	7562	8102
<b>Wyrejestrowani z powodu podjęcia zatrudnienia</b>	3005	2860	2741

Źródło: Opracowanie własne na podstawie danych statystycznych PUP w Puławach.

W tab. 2 zamieszczono dane dotyczące bezrobocia ogółem, w tym kobiet w roku 2009 i 2010.

Tabela 2. Stopa bezrobocia, liczba bezrobotnych ogółem i liczba bezrobotnych kobiet w latach 2009-2010 (wg stanu na koniec każdego miesiąca).

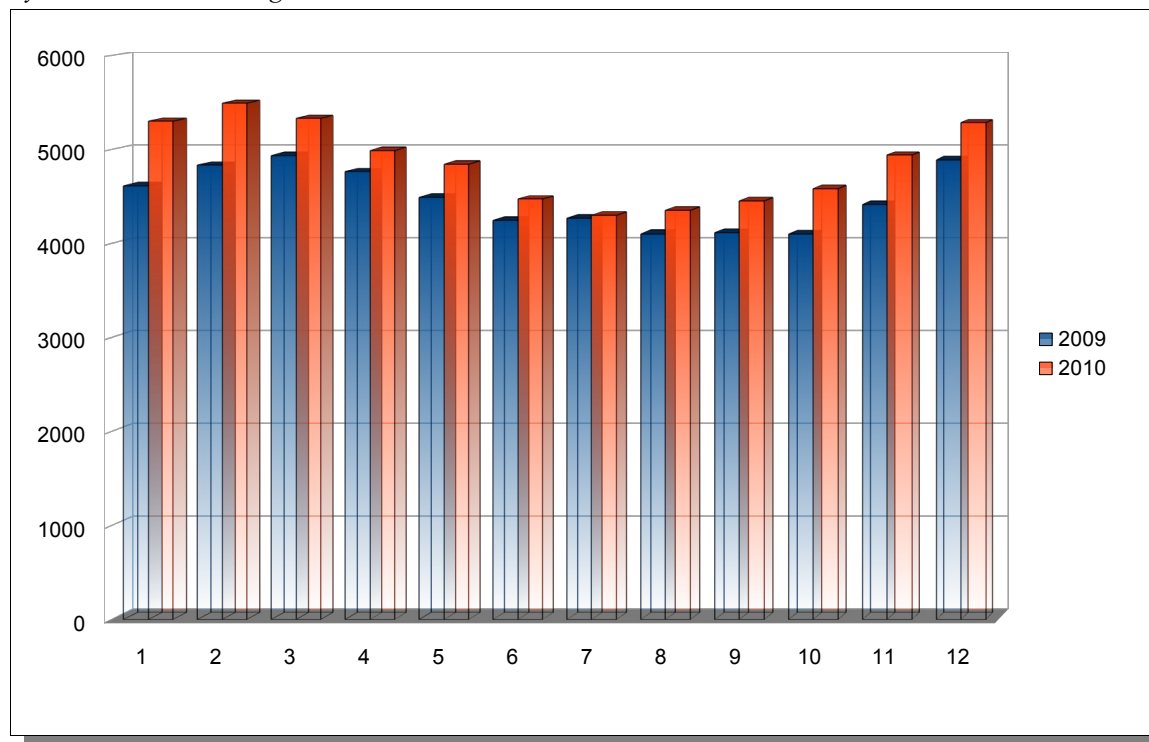
Miesiąc	2009			2010		
	stopa bezrobocia (w %)	bezrobotni ogółem	bezrobotne kobiety	stopa bezrobocia (w %)	bezrobotni ogółem	bezrobotne kobiety
<b>I</b>	9,7	4 615	2 601	11,1	5 302	2 399
<b>II</b>	10,1	4 831	2 504	11,4	5 493	2 473
<b>III</b>	10,4	4 936	2 387	11,1	5 329	2 389
<b>IV</b>	10	4 762	2 230	10,5	4 990	2 268
<b>V</b>	9,5	4 491	2 045	10,2	4 843	2 190
<b>VI</b>	9,1	4 243	1 905	9,5	4 471	2 097
<b>VII</b>	9,1	4 265	1 881	9,1	4 301	2 116
<b>VIII</b>	8,8	4 103	1 875	9,2	4 353	2 208
<b>IX</b>	8,8	4 114	1 893	9,4	4 452	2 239
<b>X</b>	8,8	4 096	1 823	9,7	4 585	2 312
<b>XI</b>	9,4	4 411	1 900	10,3	4 940	2 457
<b>XII</b>	10,3	4 891	2 009	11,0	5 286	2 605

Źródło: Opracowanie własne na podstawie danych statystycznych PUP w Puławach.

Z porównania rok do roku widać zdecydowanie niekorzystną zmianę na rynku pracy. W roku 2009 stopa bezrobocia z 9,7% wzrosła na koniec tego roku do poziomu 10,3%. W analogicznym okresie 2010 roku stopa bezrobocia z 11,1% spadła do 11% na koniec roku. W roku 2010 średni poziom stopy bezrobocia kształtował się na poziomie 10,2%, gdy w 2009 roku średnia wyniosła ok. 9,5%. Na rys. 2, gdzie czerwone kolumny oznaczają dane z 2010 roku w każdym z miesięcy przewyższają kolumny obrazujące dane z 2009 roku. Gdy w 2009 roku poziom bezrobocia zaczął

spadać dopiero od miesiąca kwietnia, w 2010 roku spadek ten nastąpił w marcu.

Rysunek 2. Bezrobotni ogółem w 2009 i 2010 roku.



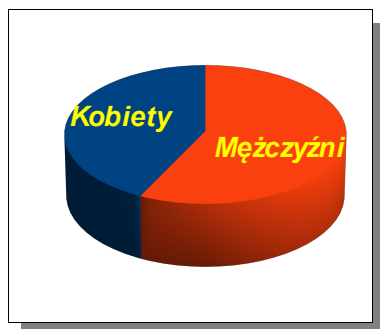
Źródło: Opracowanie własne na podstawie danych statystycznych PUP w Puławach.

## STRUKTURA BEZROBOCIA

### *Bezrobotni wg płci*

W ogólnej liczbie bezrobotnych około 67,1% stanowiły kobiety. Poziom bezrobocia wśród kobiet w ciągu całego roku utrzymuje się niemal na nie zmienionym poziomie. Są lekkie spadki w okresie letnim a także wzrosty w czasie zimy, ale nie są to znaczące zmiany, jakie można zaobserwować wśród bezrobotnych mężczyzn. W ich przypadku wydaje się, że „sezon na pracę” ma duże przełożenie na poziom bezrobocia. Po analizie danych dotyczących podjęcia pracy w okresie od kwietnia do września 2010 roku okazuje się, że aż 245 mężczyzn więcej niż kobiet wyrejestrowało się z tego tytułu (rys. 3).

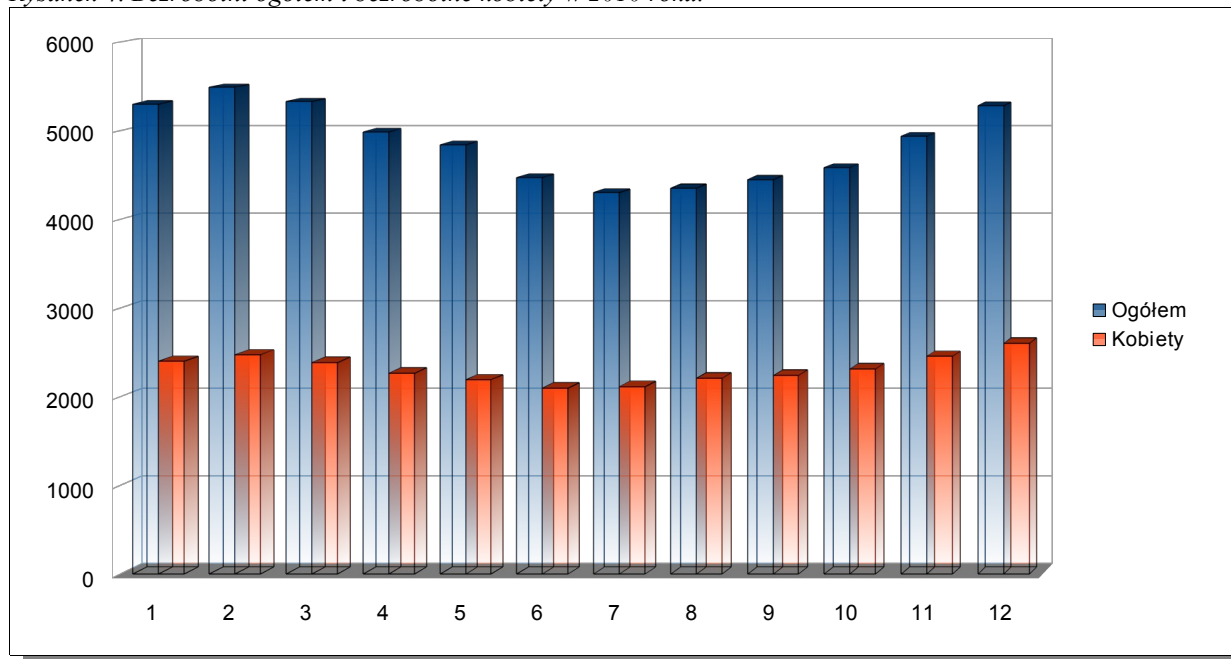
Rysunek 3. Podjęcia pracy w 2010 roku.



Źródło: Opracowanie własne na podstawie danych statystycznych PUP w Puławach.

Może to świadczyć o innych powodach utraty statusu bezrobotnego przez mężczyzn w tym okresie. Mężczyźni są niewątpliwie mniej zdyscyplinowani: kiedy w okresie kwiecień - wrzesień 2010 roku 534 kobiet zostało wyrejestrowanych z powodu nie potwierdzenia gotowości do podjęcia pracy w wyznaczonym przez urząd terminie, to wyrejestrowanych z tego powodu mężczyzn było aż 1128. W tym samym czasie 102 kobiety złożyły wniosek o wyrejestrowanie, przy tylko 85 wnioskach mężczyzn. Może to oznaczać właśnie tą dyscyplinę wśród kobiet, które jeśli nie mogą z jakichś powodów zgłaszać się do PUP lub nie są zainteresowane statusem bezrobotnego, składają stosowny wniosek o wyrejestrowanie.

Rysunek 4. Bezrobotni ogółem i bezrobotne kobiety w 2010 roku.

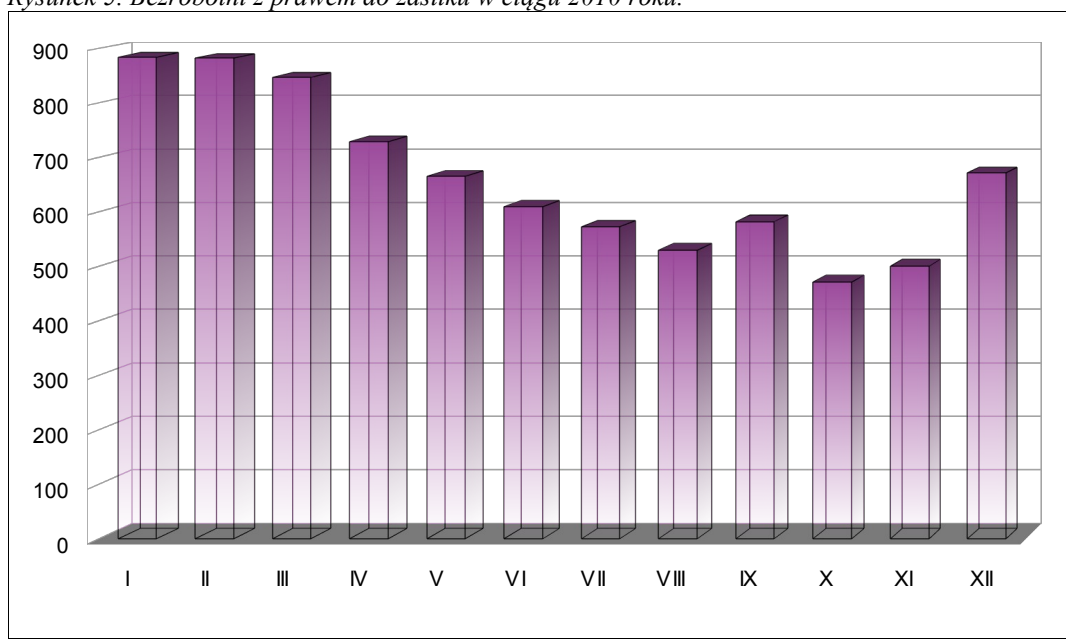


Źródło: Opracowanie własne na podstawie danych statystycznych PUP w Puławach.

## Stosunek do zasiłku

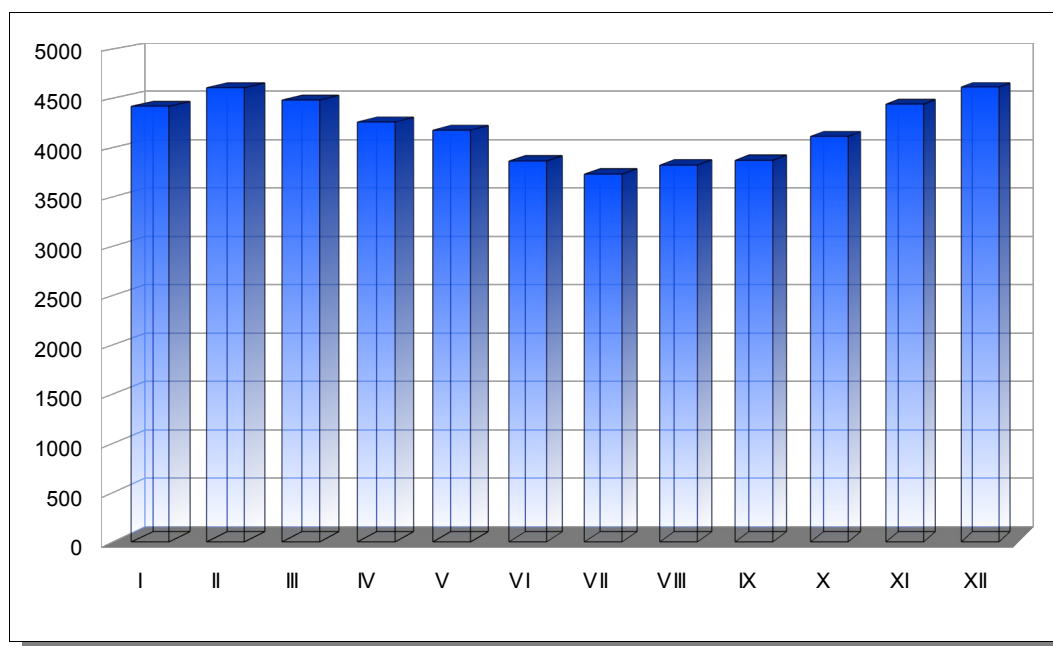
Większość zarejestrowanych to osoby bez prawa do zasiłku dla bezrobotnych (70,08%). Informacja o liczbie bezrobotnych z prawem do zasiłku to także informacja o napływie bezrobotnych po zatrudnieniu u pracodawcy. Na rys. 5 można zaobserwować, że liczba bezrobotnych z prawem do zasiłku jest większa na początku i na końcu roku, co wynika z faktu częstego rozwiązywania stosunku pracy właśnie w tym czasie. Gdy porównamy ten obraz z rys. 6, na którym przedstawiono liczbę bezrobotnych bez prawa do zasiłku widzimy, że nie ma tu tak czytelnego przekazu, kiedy należy spodziewać się większego napływu bezrobotnych bez prawa do świadczeń.

Rysunek 5. Bezrobotni z prawem do zasiłku w ciągu 2010 roku.



Źródło: Opracowanie własne na podstawie danych statystycznych PUP w Puławach.

Rysunek 6. Bezrobotni bez prawa do zasiłku w 2010 roku.



Źródło: Opracowanie własne na podstawie danych statystycznych PUP w Puławach.

## Bezrobocie ze względu na miejsce zamieszkania

Ponad połowa bezrobotnych powiatu puławskiego zamieszkuje na wsi (około 55%). Sytuacja ta nie zmienia się od lat. W Powiecie Puławskim na 13 gmin tylko 3 uznane są za gminy miejskie (Puławy Miasto, Nałęczów, Kazimierz Dolny). Na koniec 2010 roku sytuację w poszczególnych gminach zawarto w tabeli 3.

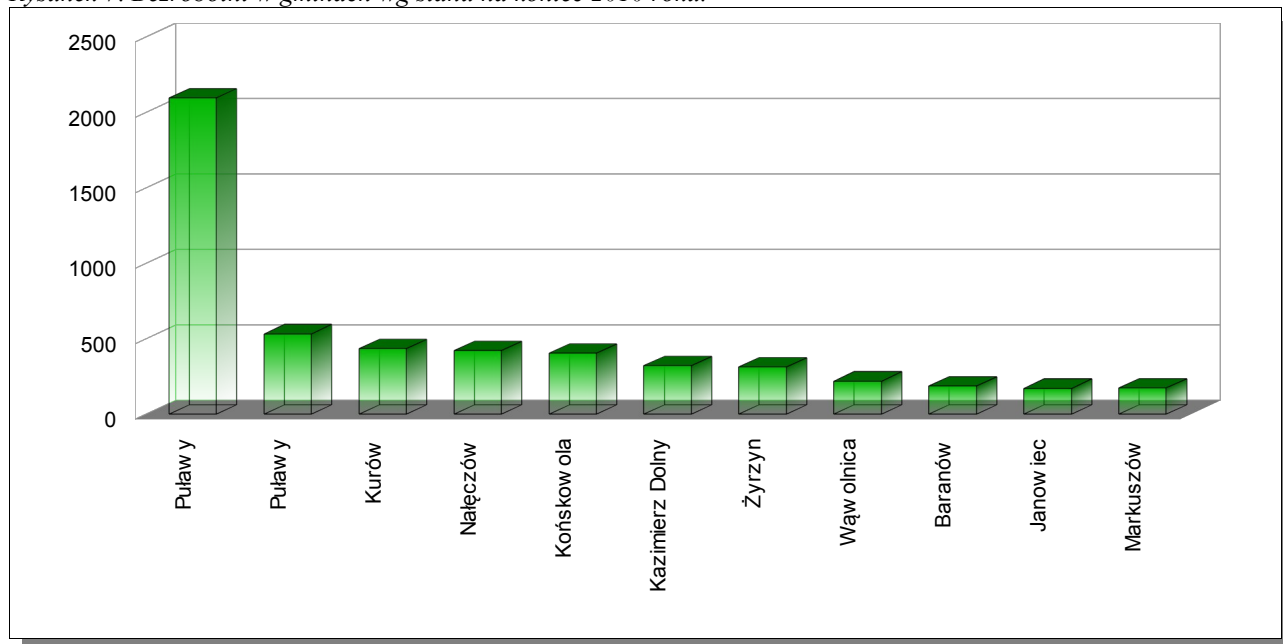
Tabela 3. Bezrobotni w gminach wg stanu na koniec 2010 roku.

Gmina	Bezrobotni ogółem	Bezrobotne kobiety	Uprawnieni do zasiłku
Baranów	187	93	16
Janowiec	172	75	24
Kazimierz Dolny	324	149	49
Końskowola	406	193	61
Kurów	436	211	40
Markuszów	174	81	13
Nałęczów	423	185	36
Puławy	533	263	67
Puławy	2097	1097	164
Wąwolnica	220	110	24
Żyrzyn	314	148	45

Źródło: Opracowanie własne na podstawie danych statystycznych PUP w Puławach.

Z gmin miejskich najwięcej bezrobotnych zarejestrowanych było z gminy Puławy Miasto. Wśród gmin wiejskich największe bezrobocie na koniec 2010 roku wystąpiło w gminie Puławy oraz Kurów i Końskowola (rys. 7).

Rysunek 7. Bezrobotni w gminach wg stanu na koniec 2010 roku.



Źródło: Opracowanie własne na podstawie danych statystycznych PUP w Puławach.

Dla lepszego zobrazowania sytuacji w gminach poniżej zamieszczono dane dotyczące liczby osób w wieku produkcyjnym w gminach rozpoczynając od gminy z największą liczbą takich osób.

Tabela 4. Osoby w wieku produkcyjnym w poszczególnych gminach wg stanu na koniec 2010 roku.

Gmina	Osoby w wieku produkcyjnym
Puławy Miasto	29584
Puławy	7136
Nałęczów	5747
Końskowola	5572
Kurów	5020
Kazimierz Dolny	4125
Żyrzyn	4040
Wąwolnica	3016
Baranów	2472
Janowiec	2335
Markuszów	1865

Źródło: [www.lublin.stat.gov.pl](http://www.lublin.stat.gov.pl)



## Szczególne grupy bezrobotnych

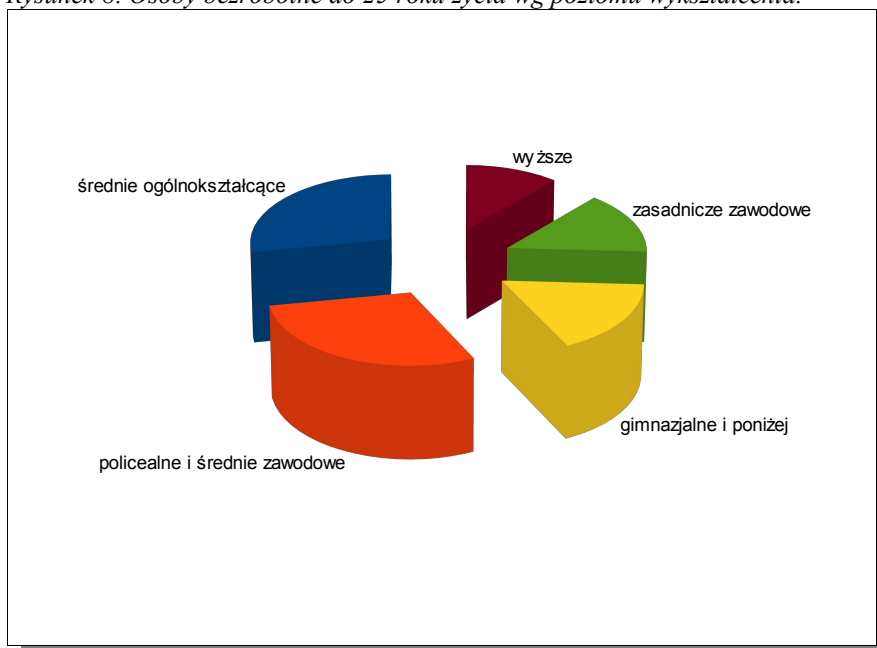
W stosunku do osób będących w szczególnej sytuacji na rynku pracy Powiatowy Urząd Pracy może stosować dodatkowe działania. Zgodnie z art. 49 ustawy o promocji zatrudnienia i instytucjach rynku pracy (t. j. Dz. U. Z 2008 Nr 69, poz. 415 z późn. zm.) do tej grupy zalicza się:

- ➔ bezrobotnych do 25 roku życia,
- ➔ bezrobotnych długotrwale,
- ➔ bezrobotnych powyżej 50 roku życia,
- ➔ bezrobotnych bez kwalifikacji zawodowych, bez doświadczenia zawodowego lub bez wykształcenia średniego,
- ➔ bezrobotnych samotnie wychowujących co najmniej jedno dziecko do 18 roku życia,
- ➔ bezrobotnych, którzy po odbyciu kary pozbawienia wolności nie podjęli zatrudnienia,
- ➔ bezrobotnych niepełnosprawnych.

### Bezrobotni do 25 roku życia

Ponad 23% bezrobotnych to osoby młode. Na koniec 2010 roku zarejestrowanych było 1249 osób do 25 roku życia, z czego 626 to kobiety. Niewiele ponad 2,9% tych osób posiada prawo do zasiłku. Większość osób do 25 roku życia posiada wykształcenie ogólnokształcące (349) oraz policealne i średnie zawodowe (365). Tylko 141 osób legitymowało się dyplomem wyższej uczelni (rys. 8).

Rysunek 8. Osoby bezrobotne do 25 roku życia wg poziomu wykształcenia.



Źródło: Opracowanie własne na podstawie danych statystycznych PUP w Puławach.

Najwięcej młodych osób zamieszkiwało miejscowość Puławy (miasto i gminę). Informacja ta pokrywa się z informacją o liczbie bezrobotnych ogółem wg poszczególnych gmin. Najmniej bezrobotnych z tej grupy zarejestrowało się z gminy Janowiec (tab. 5).

Tabela 5. Osoby bezrobotne do 25 roku życia w poszczególnych gminach.

Gmina	Osoby do 25 roku życia
Puławy Miasto	371
Puławy	140
Końskowola	111
Kazimierz Dolny	106
Żyrzyn	105
Nałeczów	103
Kurów	101
Wąwolnica	62
Baranów	61
Markuszów	46
Janowiec	43

Źródło: Opracowanie własne na podstawie danych statystycznych PUP w Puławach.

Większość osób do 25 roku życia pozostawało bez pracy od 1 do 3 miesięcy oraz 3-6 miesięcy. Tylko nieco ponad 6% młodych bezrobotnych pozostawało bez pracy powyżej 24 miesięcy.

### **Bezrobotni długotrwale**

Na koniec grudnia 2010 roku zarejestrowanych było 2248 bezrobotnych pozostających bez pracy powyżej 12 miesięcy. To dużo, bo ponad 45% wszystkich bezrobotnych. Długotrwale bezrobocie wiąże się zawsze z mniejszymi szansami na znalezienie odpowiedniego zatrudnienia, osoby te trudniej także aktywizować, dlatego każda ich liczba martwi i zmusza do podejmowania wobec tych osób zintensyfikowanych działań. W roku 2010 liczba tej grupy osób bezrobotnych znacznie wzrosła w porównaniu do danych sprzed roku. Niewielki wzrost liczby długotrwale bezrobotnych przy dość znacznym wzroście bezrobocia nie koniecznie musi wskazywać na wyhamowywanie tego zjawiska w związku ze zwiększonym napływem osób rejestrujących się po raz pierwszy. Gdy osoby te przez dłuższy czas będą pozostawać bez pracy, także zasilą grupę długotrwale bezrobotnych. Jak łatwo się domyśleć osoby bezrobotne długotrwale to niemal w 100% osoby bez prawa do zasiłku dla bezrobotnych.

Najwięcej osób z tej grupy na koniec 2010 roku posiadało wykształcenie zasadnicze zawodowe. Drugą pod względem liczby zarejestrowanych bezrobotnych była grupa osób z wykształceniem gimnazjalnym i poniżej. Najmniej osób posiadało natomiast wykształcenie ogólnokształcące.

### **Bezrobotni powyżej 50 roku życia**

Osoby powyżej 50 roku życia stanowiły 18,95% ogółu bezrobotnych. Prawie 65% z tej grupy to mężczyźni. Niestety, większość bezrobotnych z tej grupy to osoby niewykształcone. Ponad 36% to osoby z wykształceniem zasadniczym zawodowym. Tylko około 3% osób posiada wykształcenie ogólnokształcące lub wyższe.

Osoby powyżej 50 roku narażone są na długotrwałe bezrobocie. Wskazuje na to także liczba bezrobotnych pozostających bez pracy powyżej 12 miesięcy (31%). Tylko nieliczni 50-latkowie pozostawali w rejestrze PUP do 1 miesiąca.

Osoby z tej szczególnej grupy posiadają największe doświadczenie zawodowe. Nieco ponad 57% z nich posiada wieloletni staż pracy (od 10 do 30 lat).

### **Bezrobotni bez kwalifikacji zawodowych, bez doświadczenia zawodowego**

1502 osoby bezrobotne na koniec 2010 roku nie posiadało żadnych kwalifikacji zawodowych. To dużo tym bardziej, że są to osoby narażone na długotrwałe bezrobocie. Mimo to najwięcej z tych osób pozostaje w rejestrze PUP od 1 do 3 miesięcy. W pozostałych przedziałach czasu pozostawania bez pracy rozkład jest dosyć równomierny.

Najwięcej osób bez kwalifikacji zawodowych to bezrobotni z przedziału wiekowego 18-24 lata. Wraz z wiekiem zmniejsza się liczba osób nie posiadająca kwalifikacji zawodowych. Większość osób nie posiada stażu pracy, spora część z tej grupy udokumentowała staż pracy do jednego roku. Do 16% to osoby ze stażem pracy z przedziału 5-20 lat.

Większą część bezrobotnych bez kwalifikacji (około 53 %) stanowią mężczyźni.

Nieco więcej bezrobotnych nie posiada doświadczenia zawodowego (2091 osoby), z czego ponad połowa to kobiety. Doświadczenia zawodowego nie mają głównie osoby do 34 roku życia. Osoby te pozostają zarejestrowane jako bezrobotne przez okres zwykle od 1 do 6 miesięcy. Nie można wskazać natomiast na przewagę w tej grupie osób wg poziomu wykształcenia – dane wskazują na równomierny rozkład wg tej cechy.

### **Bezrobotni niepełnosprawni**

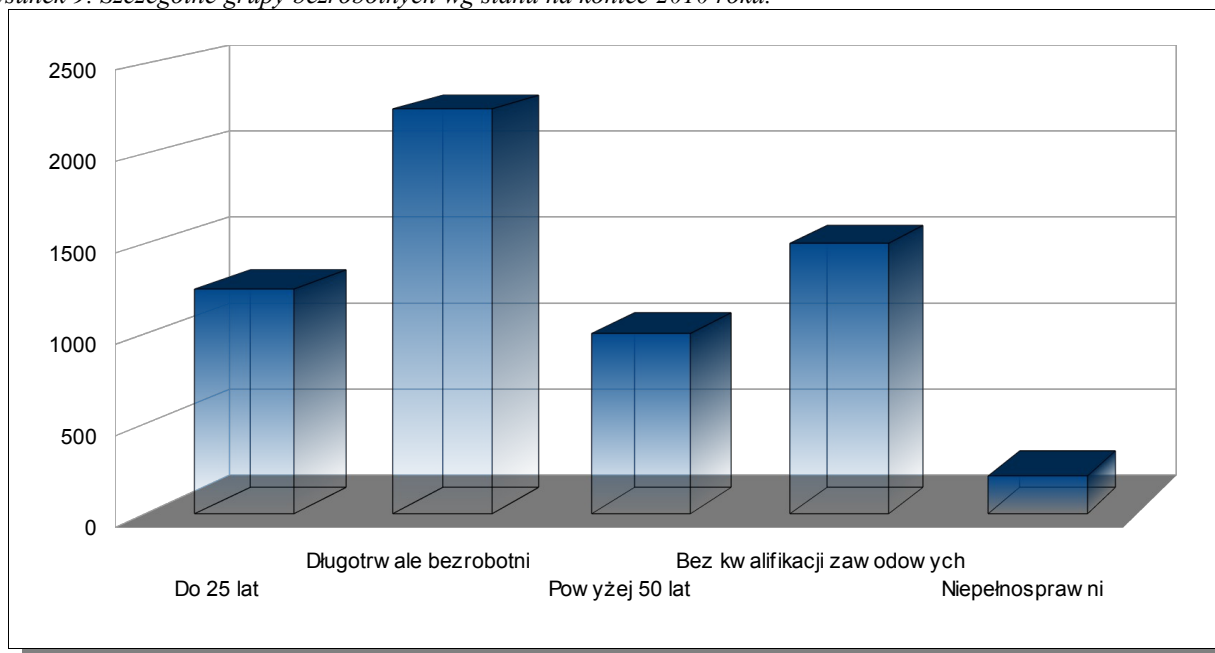
Niespełna 3,9% wszystkich bezrobotnych stanowią osoby niepełnosprawne. Należy tu jednak zaznaczyć, że osoby niepełnosprawne w większości uzyskują status nie *bezrobotnego*, a *poszukującego pracy*. Jest to związane z pobieraniem przez te osoby świadczeń z innych instytucji, co uniemożliwia im uzyskanie statusu *bezrobotnego*.

Na koniec 2010 roku więcej zarejestrowanych było niepełnosprawnych kobiet. Najwięcej osób z tej grupy pozostaje bez pracy powyżej 1-3 miesięcy, świadczyć to może o tym, że osoby niepełnosprawne nie mają większych trudności w znalezieniu odpowiedniego zatrudnienia. Osoby niepełnosprawne to głównie osoby z przedziału wiekowego 45-54 lata, najmniej jest natomiast osób niepełnosprawnych powyżej 60 lat (mężczyźni) oraz wśród osób młodych (do 24 roku życia).

Statystyka niekorzystnie przedstawia sytuację osób niepełnosprawnych pod względem wykształcenia: najczęściej zarejestrowanych jest osób z wykształceniem zasadniczym zawodowym a druga pod względem wielkości jest grupa osób po szkole policealnej i średniej zawodowej. Tylko 10 osób ukończyło studia wyższe.

Na rys. 9 zamieszczone zostały poszczególne grupy bezrobotnych.

Rysunek 9. Szczególne grupy bezrobotnych wg stanu na koniec 2010 roku.

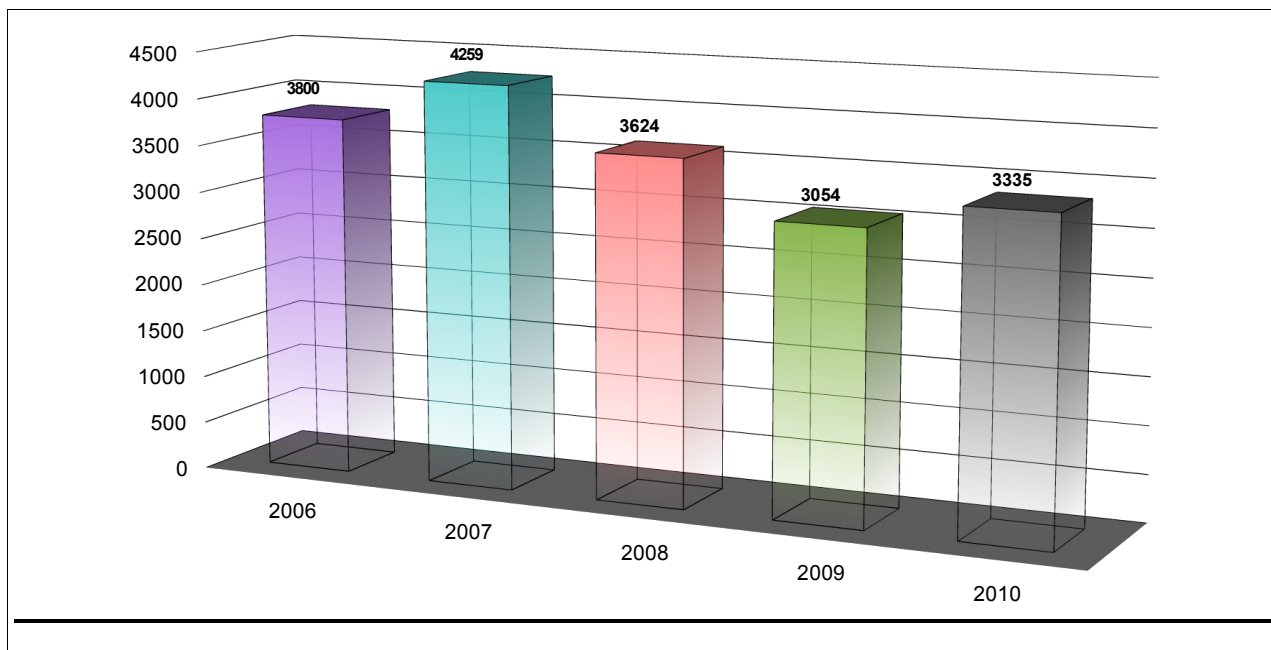


Źródło: Opracowanie własne na podstawie danych statystycznych PUP w Puławach.

## OFERTY PRACY

Na koniec 2010 roku w PUP w Puławach zgłoszonych było 114 ofert pracy, a więc o 35 ofert więcej niż w analogicznym okresie 2009 roku. W ciągu roku 2010 wpłynęły 3.335 oferty pracy i było to aż o 281 ofert pracy więcej niż w roku 2009. Wzrastająca od roku 2005 liczba ofert pracy zgłaszanych przez pracodawców w roku 2008 zaczęła spadać natomiast tendencja spadkowa zakończyła się w roku 2010 (rys. 10).

Rysunek 10. Napływ ofert pracy w ciągu roku w latach 2006-2010.



Źródło: Opracowanie własne na podstawie T-1/P-3 z raportu za II półrocze 2006-2010 roku dla PUP w Puławach.

Najwięcej w 2010 roku ofert pracy wpłynęło dla robotników pomocniczych w przemyśle przetwórczym (491), pracowników biurowych (180) oraz sprzedawców (102). Rok wcześniej najwięcej ofert zarejestrowano dla sprzedawców (419), 278 ofert pracy wpłynęło na stanowisko pracowników biurowych oraz 102 oferty pracy w zawodzie robotnik gospodarczy.

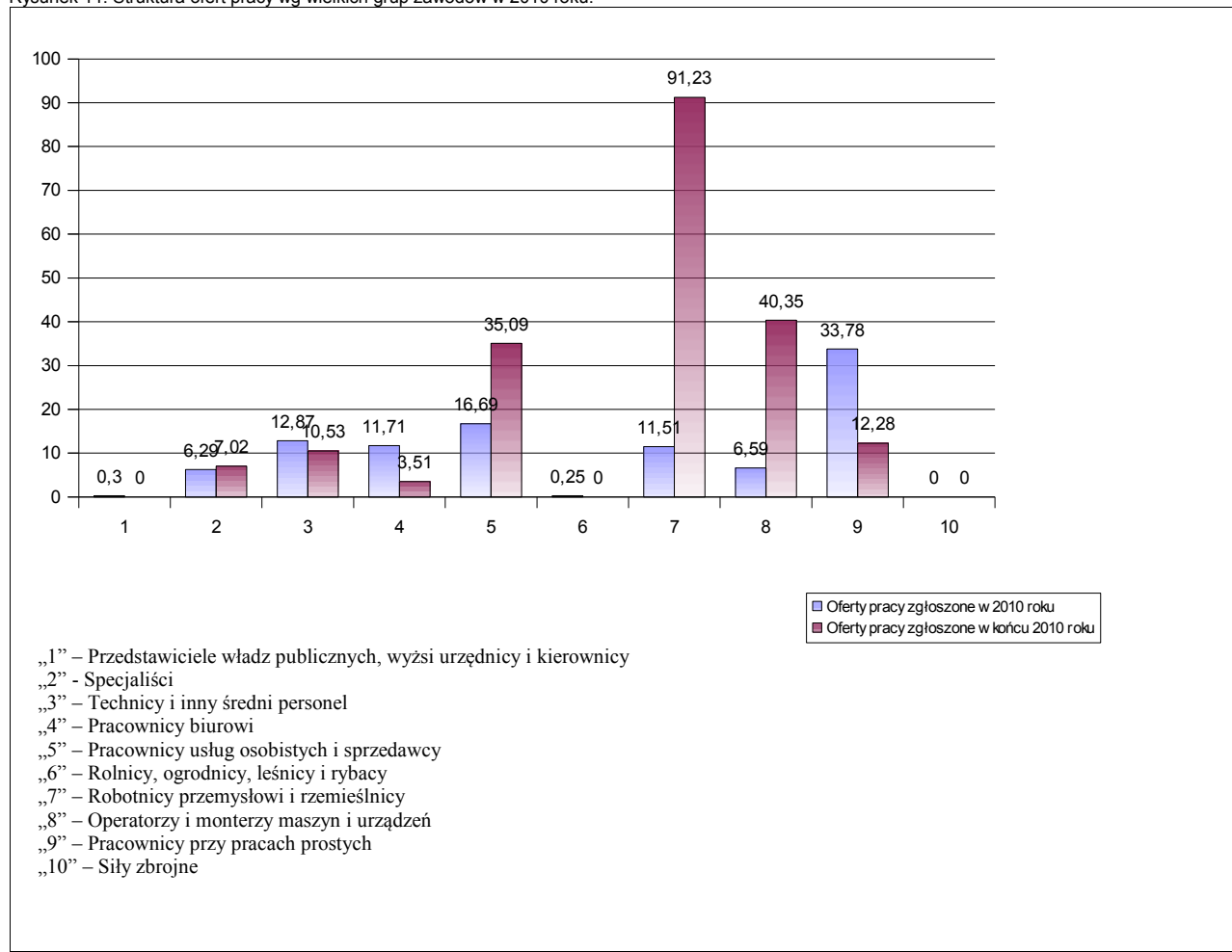
Robotnik pomocniczy w przemyśle przetwórczym, sprzedawca, pracownik biurowy, robotnik budowlany, robotnik gospodarczy, murarz, kucharz, kelner, kierowca samochodu ciężarowego – w tych zawodach od 2005 roku wpływa najwięcej ofert pracy. Ale w poszczególnych latach można wskazać zawód, który dominował. W 2005 roku takim zawodem był zawód szwaczki, w 2006 – sprzedawcy. W roku 2007 na pierwsze miejsce wysunął się, plasujący się dotąd na dalszych pozycjach, zawód robotnika pomocniczego w przemyśle przetwórczym, w roku 2008 i 2009 powtórzył się zawód sprzedawcy natomiast w 2010 roku robotnik pomocniczy w przemyśle przetwórczym, dla którego napłynęło najwięcej ofert pracy.

Większość ofert pracy, jakie wpływały do PUP w 2010 roku, były realizowane w całości. Wystąpiły przypadki, w których w ciągu roku wpłynęły 2 oferty pracy, z których tylko 1 została wykorzystana (statystycznie oferty w danym zawodzie wykorzystane tylko w 50%). Dotyczy to m.in. zawodu farmaceuta.

Wśród ofert pracy w roku 2010 były też i takie, które nie trafiły na zainteresowanie ze strony zarejestrowanych bezrobotnych lub żadna z zarejestrowanych osób nie spełniała kryteriów określonych przez pracodawcę w ofercie pracy (pracownik pralni chemicznej, sekretarka medyczna).

Rys. 11 prezentuje strukturę ofert pracy wg wielkich grup zawodów (uwzględniające w przedstawianych danych liczbowych wszystkie zawody), na którym zestawiono oferty pracy, które napłynęły do PUP w ciągu roku z ofertami, który były do dyspozycji na koniec roku. Najwięcej ofert wpłynęło z grupy 9 - „Pracownicy przy pracach prostych”, z grupy 5- „Pracownicy usług osobistych i sprzedawcy”, 3 - „Technicy i inny średni personel”.

Rysunek 11. Struktura ofert pracy wg wielkich grup zawodów w 2010 roku.



Źródło: Opracowanie własne na podstawie T-1/P-3a z raportu za II półrocze 2010 roku dla PUP w Puławach.

## **Spis treści**

INFORMACJE OGÓLNE.....	2
STRUKTURA BEZROBOCIA.....	4
OFERTY PRACY.....	12