



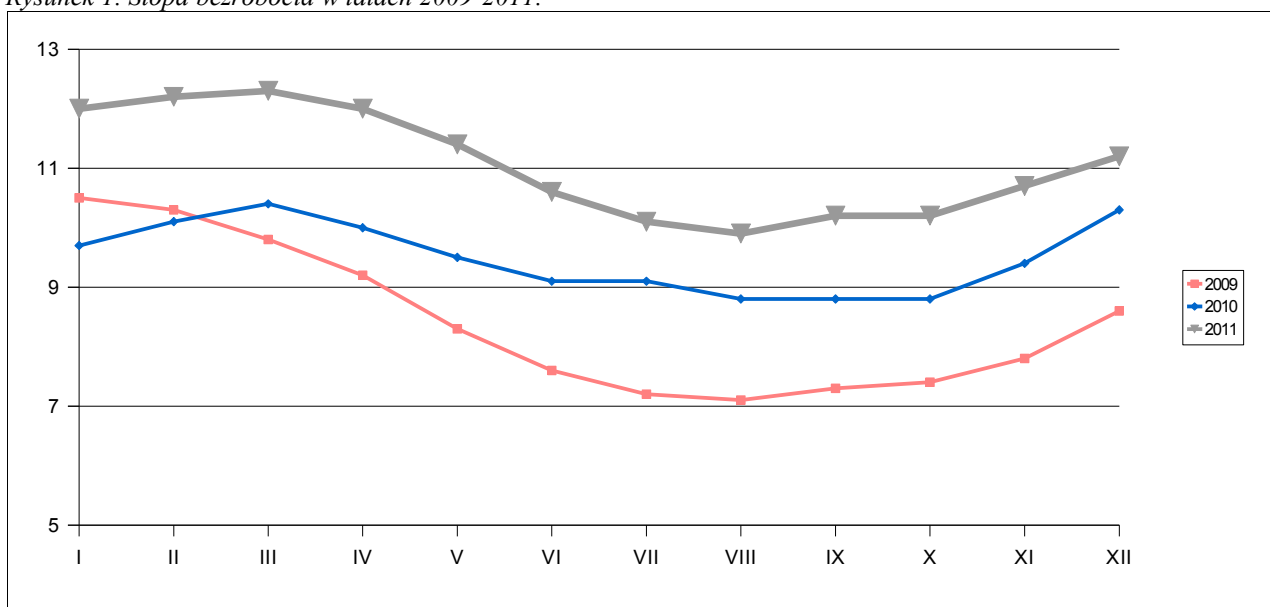
POZIOM I STRUKTURA
BEZROBOCIA POWIATU PUŁAWSKIEGO
W 2011 ROKU

Opracowała:
Małgorzata Maj
Specjalista ds. analiz rynku pracy

INFORMACJE OGÓLNE

Rok 2011 to rok ponownego wzrostu bezrobocia w porównaniu do roku 2009 i 2010. Korzystna tendencja spadkowa, która trwała od 2007 roku została zahamowana. Zwrócić należy uwagę także na dynamikę wykresu przedstawiającego stopę bezrobocia w 2011 roku - spadek bezrobocia na początku II kwartału nie był już tak duży jak w latach ubiegłych natomiast nie trwał też tak długo jak w latach poprzednich. Widać więc wyraźnie pogorszenie sytuacji na puławskim rynku pracy i niewątpliwie wpływ kryzysu gospodarczego (rys. 1). Na tym tle spróbujemy dokonać analizy lokalnego rynku pracy pod kątem dostosowania podaży zawodów (zarejestrowani bezrobotni, posiadane przez nich kwalifikacje i oczekiwania zawodowe) do popytu na zawody (oferty pracy, oczekiwania pracodawców).

Rysunek 1. Stopa bezrobocia w latach 2009-2011.



Źródło: Opracowanie własne na podstawie danych statystycznych PUP w Puławach.

W ciągu całego 2011 roku w PUP w Puławach zarejestrowało się 7094 (spadek o 1403) a wyrejestrowało się 6921 osób. W porównaniu z rokiem 2010 nastąpił spadek liczby osób odpływających z rejestrów bezrobotnych o 1181 osób. Pomimo mniejszej liczby wyrejestrowujących się zwiększyła się liczba osób podejmujących pracę. W 2010 roku fakt podjęcia pracy zgłosiło 2741 osób, w roku 2011 liczba ta była o 194 większa i wyniosła 2935 osób. Nie zmienia się mocno sytuacja, biorąc pod uwagę udział osób podejmujących pracę w ogólnej liczbie wyrejestrowujących się. O ile w roku 2009 37,7% wyrejestrowanych (w ciągu 12 miesięcy) stanowili bezrobotni wyrejestrowani z tytułu podjęcia zatrudnienia, to w roku 2010 podjęcie pracy było powodem wyrejestrowania dla nieco ponad 33% osób, a w roku 2011 liczba ta zwiększyła się do nieco ponad 42%. Liczba osób podejmujących pracę jest większa (o 75 w porównaniu do 2009 roku i o 194 w porównaniu do 2010 roku (tab. 1).

Tabela 1. Wyrejestrowani z powodu podjęcia pracy na tle ogółu wyrejestrowanych w roku 2009, 2010 i 2011.

	2009	2010	2011
Wyrejestrowani ogółem	7562	8102	6921
Wyrejestrowani z powodu podjęcia zatrudnienia	2860	2741	2935

Źródło: Opracowanie własne na podstawie danych statystycznych PUP w Puławach.

W tab. 2 zamieszczono dane dotyczące bezrobocia ogółem, w tym kobiet w roku 2010 i 2011.

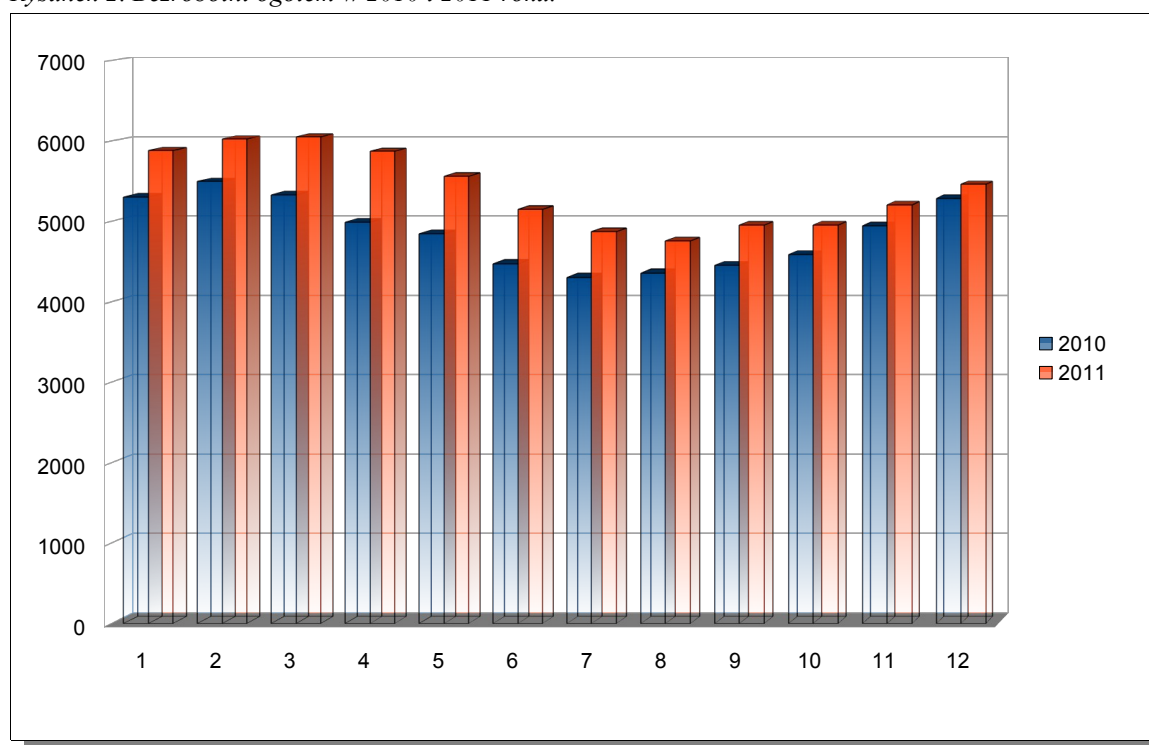
Tabela 2. Stopa bezrobocia, liczba bezrobotnych ogółem i liczba bezrobotnych kobiet w latach 2010-2011 (wg stanu na koniec każdego miesiąca).

Miesiąc	2010			2011		
	stopa bezrobocia (w %)	bezrobotni ogółem	bezrobotne kobiety	stopa bezrobocia (w %)	bezrobotni ogółem	bezrobotne kobiety
I	11,1	5 302	2 399	12,0	5 964	2 887
II	11,4	5 493	2 473	12,2	6 143	2 973
III	11,1	5 329	2 389	12,3	6 117	2 920
IV	10,5	4 990	2 268	12,0	5 850	2 842
V	10,2	4 843	2 190	11,4	5 575	2 738
VI	9,5	4 471	2 097	10,6	5 234	2 561
VII	9,1	4 301	2 116	10,1	5 123	2 526
VIII	9,2	4 353	2 208	9,9	5 111	2 587
IX	9,4	4 452	2 239	10,2	5 156	2 606
X	9,7	4 585	2 312	10,2	5 284	2 652
XI	10,3	4 940	2 457	10,7	5 586	2 771
XII	11	5 286	2 605	11,2	5 841	2 832

Źródło: Opracowanie własne na podstawie danych statystycznych PUP w Puławach.

Z porównania rok do roku w dalszym ciągu widać niekorzystną zmianę na rynku pracy. W roku 2010 stopa bezrobocia z 11,1% spadła na koniec tego roku do poziomu 11% natomiast w analogicznym okresie 2011 roku stopa bezrobocia z 12,2% spadła do 11,2% na koniec roku. W 2011 roku średni poziom stopy bezrobocia kształtował się na poziomie 11%, gdy rok wcześniej średnia wyniosła ok. 10,2%. Widać to także na rys. 2, gdzie czerwone kolumny oznaczające dane z 2011 roku w każdym z miesięcy przewyższają kolumny obrazujące dane z roku 2010. Gdy w 2010 roku poziom bezrobocia zaczął spadać od miesiąca marca w 2011 roku spadek bezrobocia nastąpił dopiero w kwietniu.

Rysunek 2. Bezrobotni ogółem w 2010 i 2011 roku.



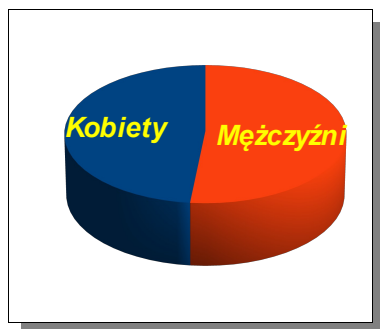
Źródło: Opracowanie własne na podstawie danych statystycznych PUP w Puławach.

STRUKTURA BEZROBOCIA

Bezrobotni wg płci

W ogólnej liczbie bezrobotnych około 49,5% stanowiły kobiety. Poziom bezrobocia wśród kobiet w ciągu całego roku utrzymuje się niemal na nie zmienionym poziomie. Są lekkie spadki w okresie letnim a także wzrosty w czasie zimy, ale nie są to znaczące zmiany, jakie można zaobserwować wśród bezrobotnych mężczyzn. W ich przypadku wydaje się, że „sezon na pracę” ma duże przełożenie na poziom bezrobocia. Po analizie danych dotyczących podjęcia pracy w okresie od kwietnia do września 2011 roku okazuje się, że o 102 kobiet więcej niż mężczyzn wyrejestrowało się z tego tytułu (rys. 3).

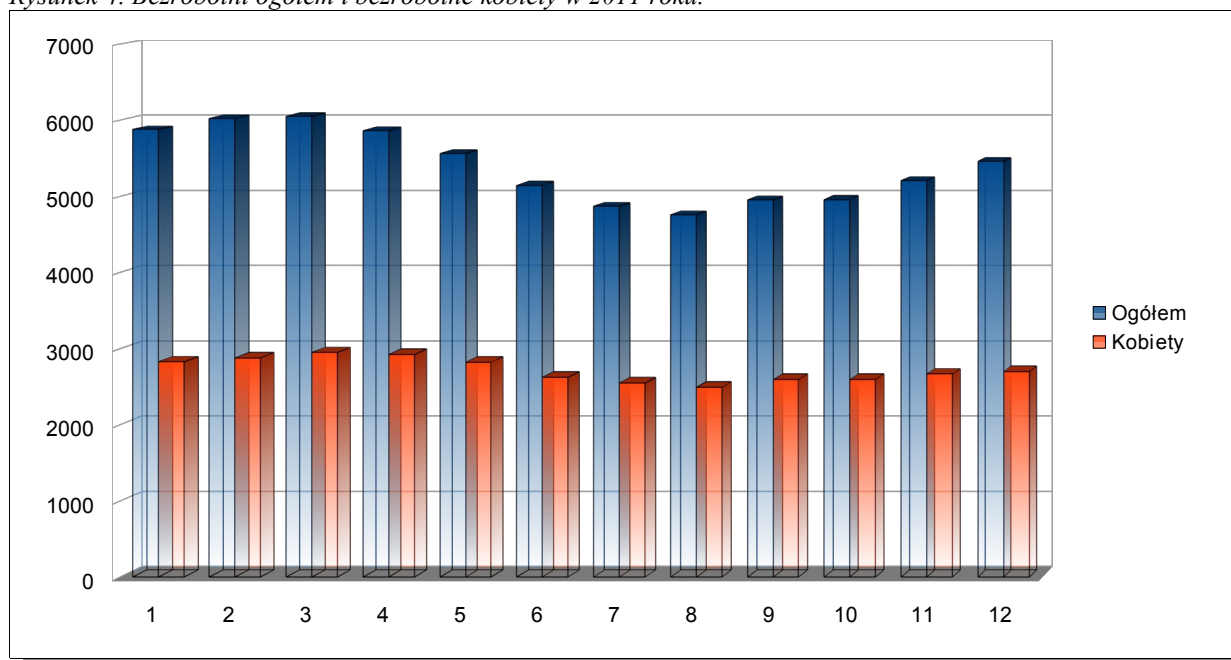
Rysunek 3. Podjęcia pracy w 2011 roku.



Źródło: Opracowanie własne na podstawie danych statystycznych PUP w Puławach.

Może to świadczyć o innych powodach utraty statusu bezrobotnego przez mężczyzn w tym okresie. Mężczyźni są niewątpliwie mniej zdyscyplinowani: kiedy w okresie kwiecień - wrzesień 2011 roku 564 kobiety zostało wyrejestrowanych z powodu nie potwierdzenia gotowości do podjęcia pracy w wyznaczonym przez urząd terminie, to wyrejestrowanych z tego powodu mężczyzn było 965. W tym samym czasie 125 kobiety złożyły wniosek o wyrejestrowanie, przy 100 wnioskach mężczyzn. Może to oznaczać właśnie tą dyscyplinę wśród kobiet, które jeśli nie mogą z jakichś powodów zgłaszać się do PUP lub nie są zainteresowane statusem bezrobotnego, składają stosowny wniosek o wyrejestrowanie.

Rysunek 4. Bezrobotni ogółem i bezrobotne kobiety w 2011 roku.

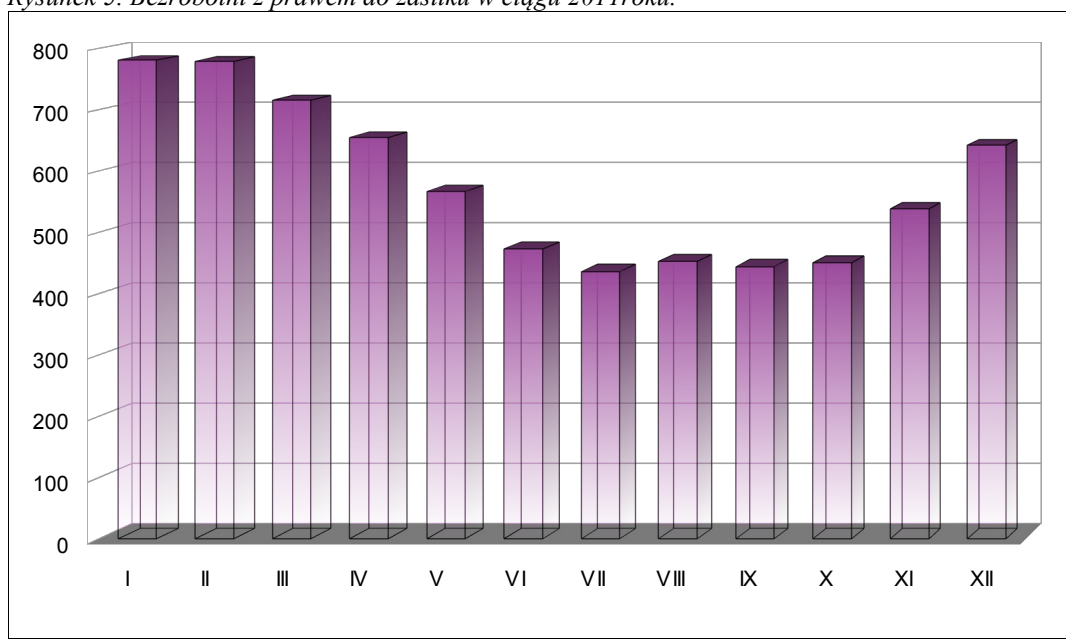


Źródło: Opracowanie własne na podstawie danych statystycznych PUP w Puławach.

Stosunek do zasiłku

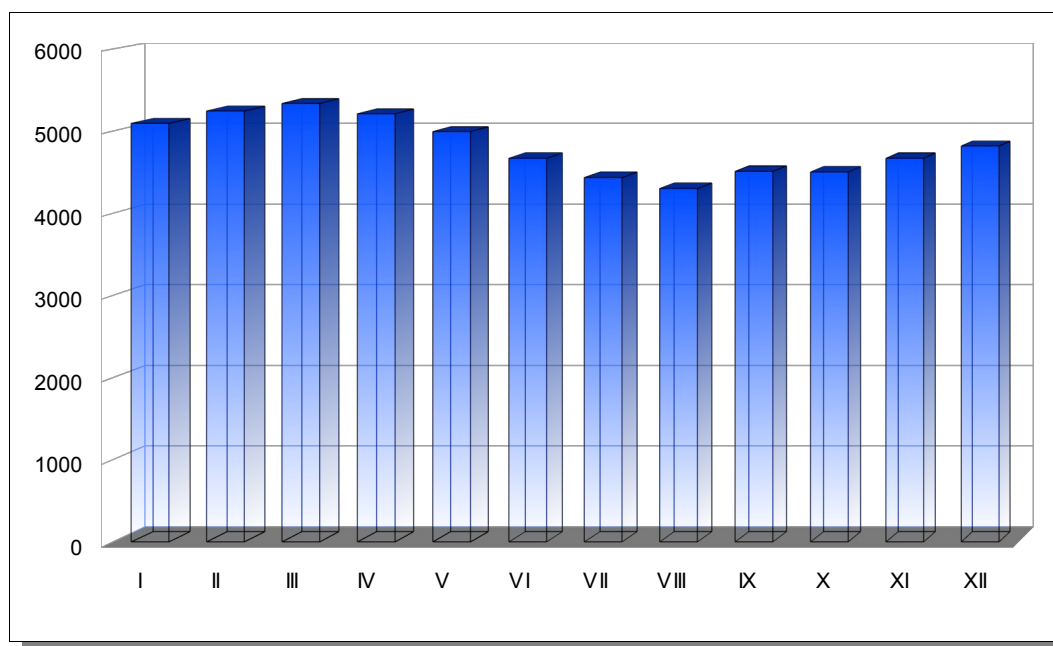
Większość zarejestrowanych to osoby bez prawa do zasiłku dla bezrobotnych (81,87%). Informacja o liczbie bezrobotnych z prawem do zasiłku to także informacja o napływie bezrobotnych po zatrudnieniu u pracodawcy. Na rys. 5 można zaobserwować, że liczba bezrobotnych z prawem do zasiłku jest większa na początku i na końcu roku, co wynika z faktu częstego rozwiązywania stosunku pracy właśnie w tym czasie. Gdy porównamy ten obraz z rys. 6, na którym przedstawiono liczbę bezrobotnych bez prawa do zasiłku widzimy, że nie ma tu tak czytelnego przekazu, kiedy należy spodziewać się większego napływu bezrobotnych bez prawa do świadczeń.

Rysunek 5. Bezrobotni z prawem do zasiłku w ciągu 2011 roku.



Źródło: Opracowanie własne na podstawie danych statystycznych PUP w Puławach.

Rysunek 6. Bezrobotni bez prawa do zasiłku w 2011 roku.



Źródło: Opracowanie własne na podstawie danych statystycznych PUP w Puławach.

Bezrobocie ze względu na miejsce zamieszkania

Ponad połowa bezrobotnych powiatu puławskiego zamieszkuje na wsi (około 55%). Sytuacja ta nie zmienia się od lat. W Powiecie Puławskim na 13 gmin tylko 3 uznane są za gminy miejskie (Puławy Miasto, Nałęczów, Kazimierz Dolny). Na koniec 2011 roku sytuację w poszczególnych gminach zawarto w tabeli 3.

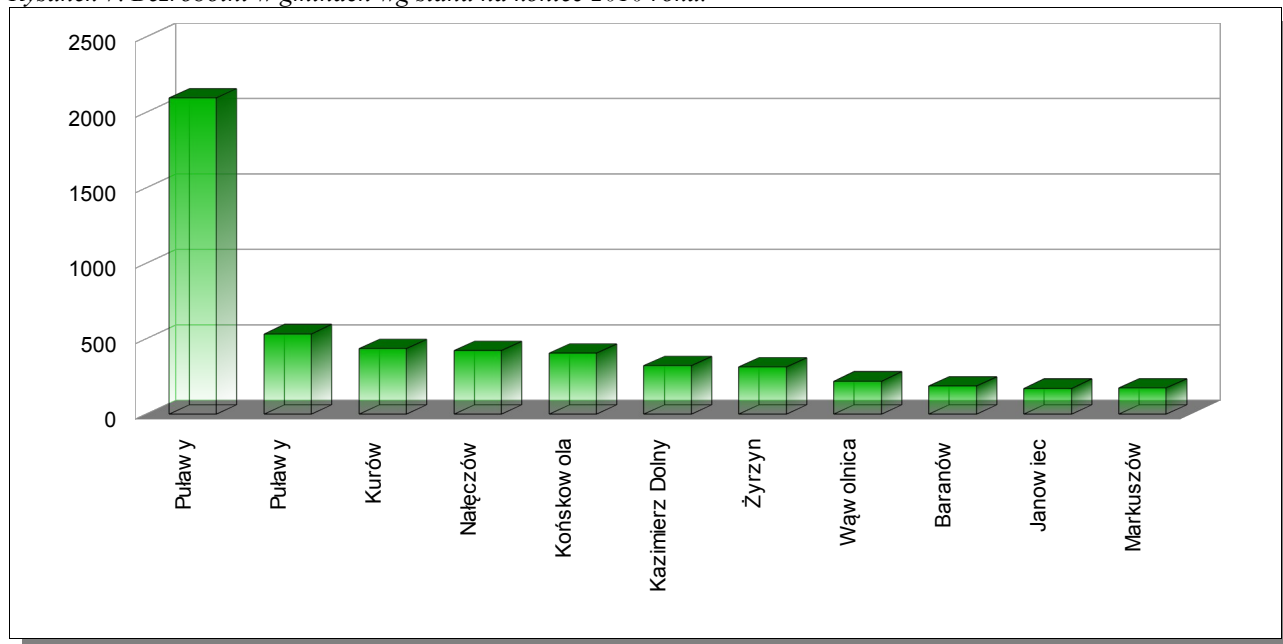
Tabela 3. Bezrobotni w gminach wg stanu na koniec 2011 roku.

Gmina	Bezrobotni ogółem	Bezrobotne kobiety	Uprawnieni do zasiłku
Baranów	185	100	21
Janowiec	166	90	23
Kazimierz Dolny	319	167	40
Końskowola	394	209	61
Kurów	464	228	55
Markuszów	153	81	5
Nałęczów	449	211	58
Puławy	563	306	66
Puławy	2174	1129	252
Wąwolnica	244	139	24
Żyrzyn	348	172	37

Źródło: Opracowanie własne na podstawie danych statystycznych PUP w Puławach.

Z gmin miejskich najwięcej bezrobotnych zarejestrowanych było z gminy Puławy Miasto. Wśród gmin wiejskich największe bezrobocie na koniec 2010 roku wystąpiło w gminie Puławy oraz Kurów i Nałęczów (rys. 7).

Rysunek 7. Bezrobotni w gminach wg stanu na koniec 2010 roku.



Źródło: Opracowanie własne na podstawie danych statystycznych PUP w Puławach.

Dla lepszego zobrazowania sytuacji w gminach poniżej zamieszczono dane dotyczące liczby osób w wieku produkcyjnym w gminach rozpoczynając od gminy z największą liczbą takich osób.

Tabela 4. Osoby w wieku produkcyjnym w poszczególnych gminach wg stanu na koniec 2011 roku.

Gmina	Osoby w wieku produkcyjnym
Puławy Miasto	30423
Puławy	7303
Nałęczów	5748
Końskowola	5566
Kurów	4978
Kazimierz Dolny	4282
Żyrzyn	4053
Wąwolnica	3012
Baranów	2480
Janowiec	2355
Markuszów	1892

Źródło: www.lublin.stat.gov.pl

Szczególne grupy bezrobotnych

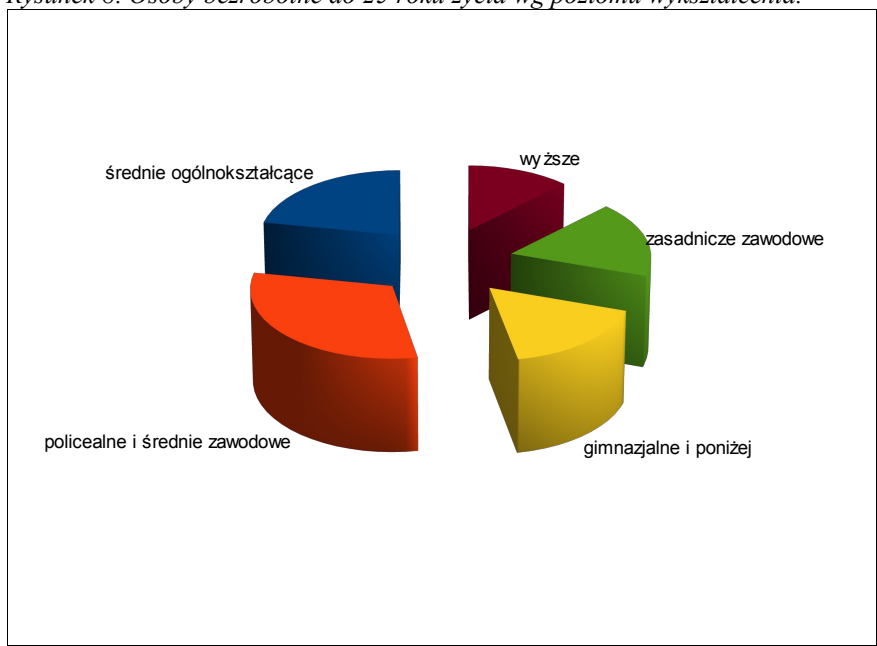
W stosunku do osób będących w szczególnej sytuacji na rynku pracy Powiatowy Urząd Pracy może stosować dodatkowe działania. Zgodnie z art. 49 ustawy o promocji zatrudnienia i instytucjach rynku pracy (t. j. Dz. U. Z 2008 Nr 69, poz. 415 z późn. zm.) do tej grupy zalicza się:

- ➔ bezrobotnych do 25 roku życia,
- ➔ bezrobotnych długotrwale,
- ➔ bezrobotnych powyżej 50 roku życia,
- ➔ bezrobotnych bez kwalifikacji zawodowych, bez doświadczenia zawodowego lub bez wykształcenia średniego,
- ➔ bezrobotnych samotnie wychowujących co najmniej jedno dziecko do 18 roku życia,
- ➔ bezrobotnych, którzy po odbyciu kary pozbawienia wolności nie podjęli zatrudnienia,
- ➔ bezrobotnych niepełnosprawnych.

Bezrobotni do 25 roku życia

Ponad 23,35% bezrobotnych to osoby młode. Na koniec 2011 roku zarejestrowanych było 1275 osób do 25 roku życia, z czego 625 to kobiety. Niewiele ponad 3% tych osób posiada prawo do zasiłku. Większość osób do 25 roku życia posiada wykształcenie policealne i średnie zawodowe (395) oraz średnie ogólnokształcące (280). Tylko 159 osób legitymowało się dyplomem wyższej uczelni (rys. 8).

Rysunek 8. Osoby bezrobotne do 25 roku życia wg poziomu wykształcenia.



Źródło: Opracowanie własne na podstawie danych statystycznych PUP w Puławach.

Najwięcej młodych osób zamieszkiwało gminę Puławy (miasto i gminę) i informacja ta pokrywa się z informacją o liczbie bezrobotnych ogółem wg poszczególnych gmin. Najmniej bezrobotnych z tej grupy zarejestrowało się z gminy Markuszów (tab. 5).

Tabela 5. Osoby bezrobotne do 25 roku życia w poszczególnych gminach.

Gmina	Osoby do 25 roku życia
Puławy Miasto	370
Puławy	139
Końskowola	114
Kazimierz Dolny	107
Żyrzyn	125
Nałeczów	99
Kurów	109
Wąwolnica	57
Baranów	63
Markuszów	42
Janowiec	50

Źródło: Opracowanie własne na podstawie danych statystycznych PUP w Puławach.

Większość osób do 25 roku życia pozostawało bez pracy od 1 do 3 miesięcy oraz 3-6 miesięcy. Tylko nieco ponad 6% młodych bezrobotnych pozostawało bez pracy powyżej 24 miesięcy.

Bezrobotni długotrwale

Na koniec grudnia 2011 roku zarejestrowanych było 2632 bezrobotnych pozostających bez pracy powyżej 12 miesięcy. To dużo, bo ponad 48% wszystkich bezrobotnych. Długotrwale bezrobocie wiąże się zawsze z mniejszymi szansami na znalezienie odpowiedniego zatrudnienia, osoby te trudniej także aktywizować, dlatego każda ich liczba martwi i zmusza do podejmowania wobec tych osób zintensyfikowanych działań. W roku 2011 ich liczba znacznie wzrosła w porównaniu do danych sprzed roku. Niewielki wzrost liczby długotrwale bezrobotnych przy dość znacznym wzroście bezrobocia nie koniecznie musi wskazywać na wyhamowywanie tego zjawiska w związku ze zwiększonym napływem osób rejestrujących się po raz pierwszy. Gdy osoby te przez dłuższy czas będą pozostawać bez pracy, także zasilą grupę długotrwale bezrobotnych. Jak łatwo się domyśleć osoby bezrobotne długotrwale to niemal w 100% osoby bez prawa do zasiłku dla bezrobotnych.

Najwięcej osób z tej grupy na koniec 2011 roku posiadało wykształcenie gimnazjalne i poniżej. Drugą pod względem liczby zarejestrowanych bezrobotnych była grupa osób z wykształceniem policealnym i średnim zawodowym. Najmniej osób posiadało natomiast wykształcenie ogólnokształcące.

Bezrobotni powyżej 50 roku życia

Osoby powyżej 50 roku życia stanowiły 17,76% ogółu bezrobotnych. Prawie 66% z tej grupy to mężczyźni. Niestety, większość bezrobotnych z tej grupy to osoby niewykształcone. Ponad 34% to osoby z wykształceniem zasadniczym zawodowym. Tylko około 3% osób posiada wykształcenie ogólnokształcące lub wyższe.

Osoby powyżej 50 roku narażone są na długotrwałe bezrobocie. Wskazuje na to także liczba bezrobotnych pozostających bez pracy powyżej 12 miesięcy (49%). Tylko nieliczni 50-latkowie (80 osób) pozostawali w rejestrze PUP do 1 miesiąca.

Osoby z tej szczególnej grupy posiadają największe doświadczenie zawodowe. Nieco ponad 58% z nich posiada wieloletni staż pracy (od 10 do 30 lat).

Bezrobotni bez kwalifikacji zawodowych, bez doświadczenia zawodowego

1615 osoby bezrobotne na koniec 2011 roku nie posiadało żadnych kwalifikacji zawodowych. To dużo tym bardziej, że są to osoby narażone na długotrwałe bezrobocie. Mimo to najwięcej z tych osób pozostaje w rejestrze PUP od 1 do 3 miesięcy. W pozostałych przedziałach czasu pozostawania bez pracy rozkład jest dosyć równomierny.

Najwięcej osób bez kwalifikacji zawodowych to bezrobotni z przedziału wiekowego 18-24 lata. Wraz z wiekiem zmniejsza się liczba osób nie posiadająca kwalifikacji zawodowych. Większość osób nie posiada stażu pracy, spora część z tej grupy udokumentowała staż pracy do jednego roku. Do 17% to osoby ze stażem pracy z przedziału 5-20 lat.

Większą część bezrobotnych bez kwalifikacji (około 55 %) stanowią mężczyźni.

Nieco więcej bezrobotnych nie posiada doświadczenia zawodowego (2141 osoby), z czego ponad połowa to kobiety. Doświadczenia zawodowego nie mają głównie osoby do 34 roku życia. Osoby te pozostają zarejestrowane jako bezrobotne przez okres zwykle od 1 do 6 miesięcy. Osoby z tej grupy posiadają największe wykształcenie policealne i średnie zawodowe (538 osób) a także wyższe (440 osób).

Bezrobotni niepełnosprawni

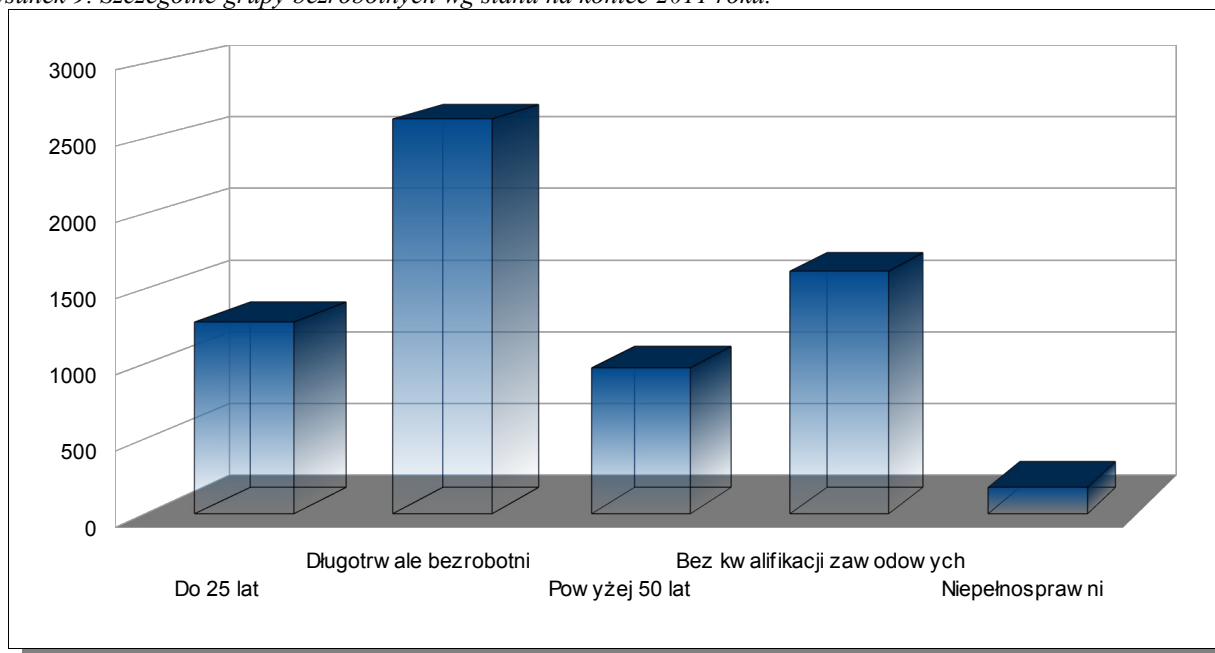
Niespełna 3,3% wszystkich bezrobotnych stanowią osoby niepełnosprawne. Należy tu jednak zaznaczyć, że osoby niepełnosprawne w większości uzyskują status nie *bezrobotnego*, a *poszukującego pracy*. Jest to związane z pobieraniem przez te osoby świadczeń z innych instytucji, co uniemożliwia im uzyskanie statusu *bezrobotnego*.

Na koniec 2011 roku liczba zarejestrowanych niepełnosprawnych kobiet i mężczyzn była niemal jednakowa(88 kobiet oraz 90 mężczyzn). Najwięcej osób z tej grupy pozostaje bez pracy powyżej 12-24 miesięcy, świadczyć to może o tym, że osoby niepełnosprawne mają trudności w znalezieniu odpowiedniego zatrudnienia. Osoby niepełnosprawne to głównie osoby z przedziału wiekowego 45-54 lata, najmniej jest natomiast osób niepełnosprawnych powyżej 60 lat (mężczyźni) oraz wśród osób młodych (do 24 roku życia).

Statystyka niekorzystnie przedstawia sytuację osób niepełnosprawnych pod względem wykształcenia: najczęściej zarejestrowanych jest osób z wykształceniem zasadniczym zawodowym a druga pod względem wielkości jest grupa osób z wykształceniem gimnazjalnym i poniżej. Tylko 13 osób ukończyło studia wyższe.

Na rys. 9 zamieszczone zostały niektóre grupy szczególne oraz zaznaczono procentowy udział poszczególnych grup w ogólnej liczbie bezrobotnych.

Rysunek 9. Szczególne grupy bezrobotnych wg stanu na koniec 2011 roku.

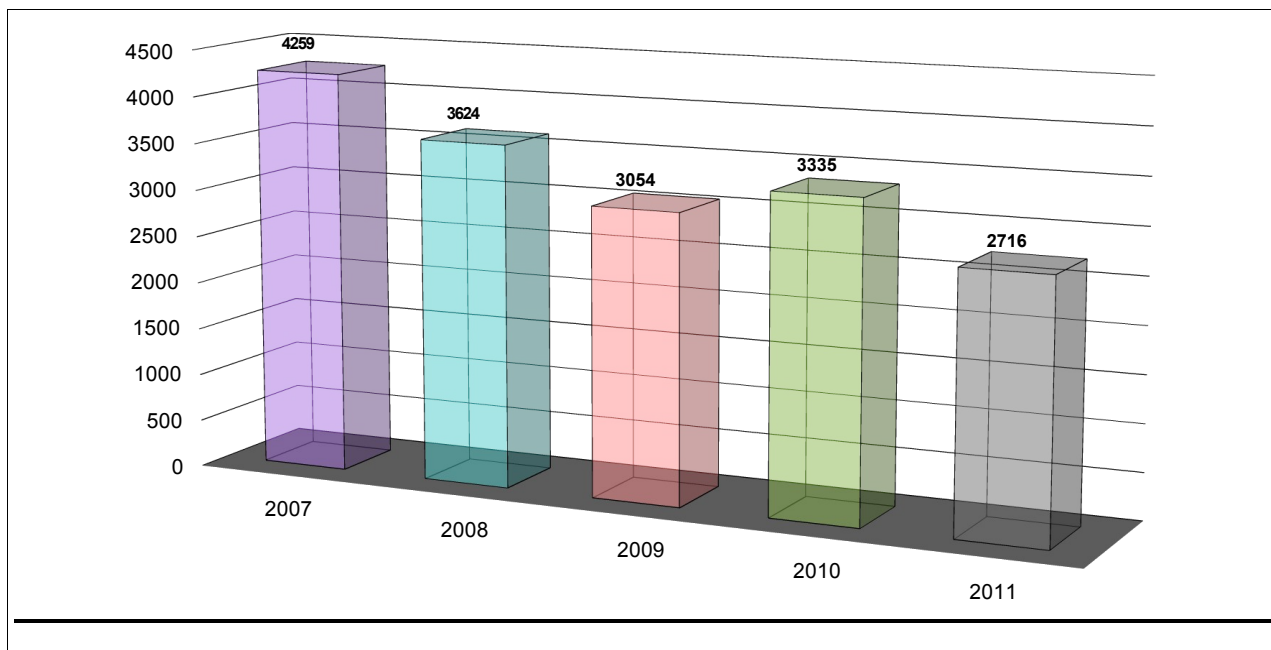


Źródło: Opracowanie własne na podstawie danych statystycznych PUP w Puławach.

OFERTY PRACY

Na koniec 2011 roku w PUP w Puławach zgłoszonych było 78 ofert pracy, a więc o 36 ofert mniej niż w analogicznym okresie 2010 roku. W ciągu roku 2011 wpłynęło 2716 oferty pracy i było to aż o 619 ofert pracy mniej niż w roku 2010. Wzrastająca od roku 2005 liczba ofert pracy zgłaszanych przez pracodawców w roku 2008 zaczęła spadać natomiast tendencja spadkowa zakończyła się w roku 2010 niestety w 2011 roku liczba ofert pracy zgłoszonych ponownie spadła (rys. 10).

Rysunek 10. Napływ ofert pracy w ciągu roku w latach 2007-2011.



Źródło: Opracowanie własne na podstawie T-1/P-3 z raportu za II półrocze 2007-2011 roku dla PUP w Puławach.

Najwięcej w 2011 roku ofert pracy wpłynęło dla robotników pomocniczych w przemyśle przetwórczym (718), sprzedawców (173), robotnik budowlany (106). Rok wcześniej najwięcej ofert zarejestrowano dla robotników pomocniczych w przemyśle przetwórczym (491), pracowników biurowych (180) oraz sprzedawców (102).

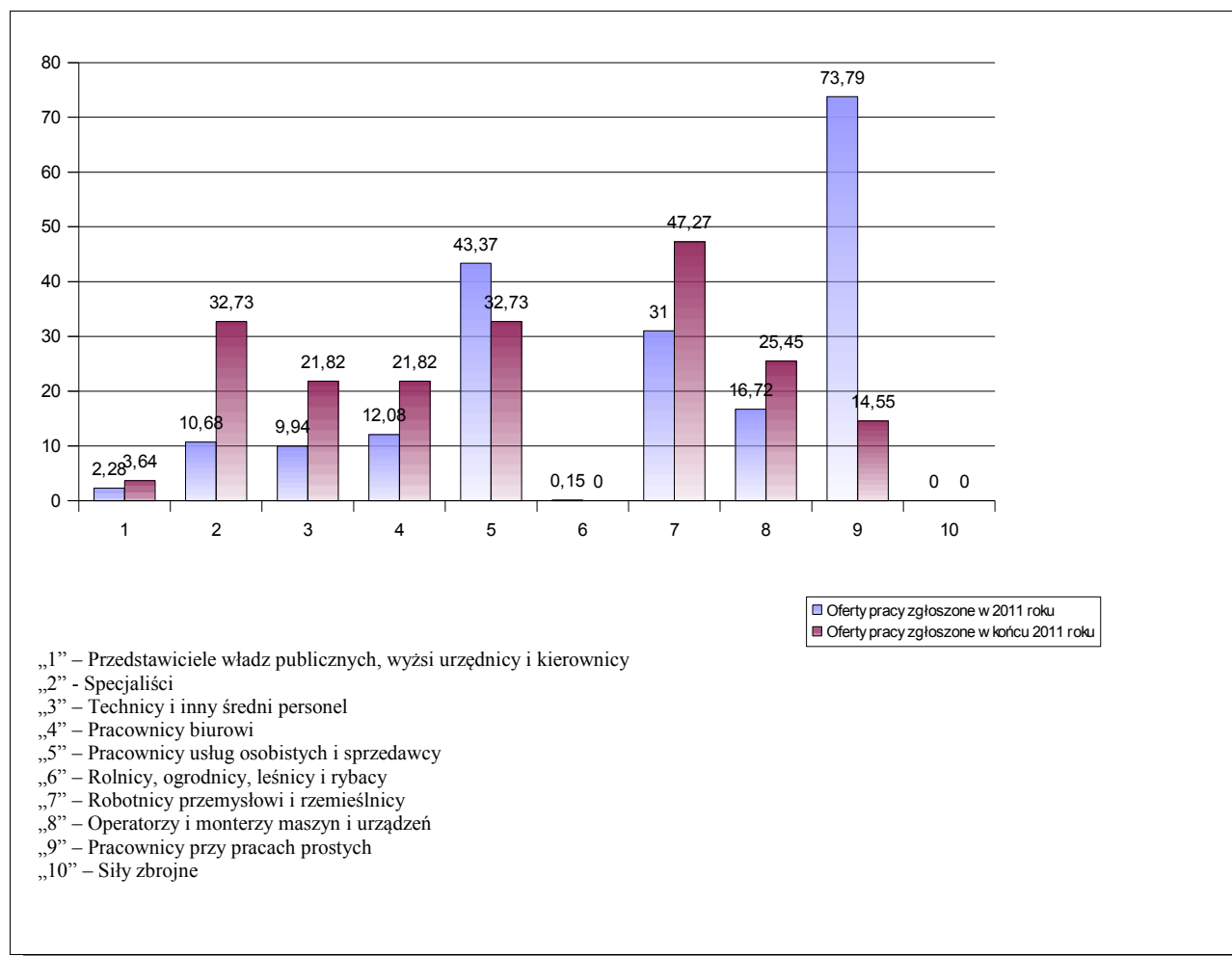
Robotnik pomocniczy w przemyśle przetwórczym, sprzedawca, pracownik biurowy, robotnik budowlany, robotnik gospodarczy, murarz, kucharz, kelner, kierowca samochodu ciężarowego – w tych zawodach od 2005 roku wpływa najwięcej ofert pracy. Ale w poszczególnych latach można wskazać zawód, który dominował. W 2005 roku takim zawodem był zawód szwaczki, w 2006 – sprzedawcy. W roku 2007 na pierwsze miejsce wysunął się, plasujący się dotąd na dalszych pozycjach, zawód robotnika pomocniczego w przemyśle przetwórczym, w roku 2008 i 2009 powtórzył się zawód sprzedawcy natomiast w 2010 i 2011 roku robotnik pomocniczy w przemyśle przetwórczym, dla którego napłynęło najwięcej ofert pracy.

Większość ofert pracy, jakie wpływały do PUP w 2011 roku, były realizowane w całości. Wystąpiły przypadki, w których w ciągu roku wpłynęły 2 oferty pracy, z których tylko 1 została wykorzystana (statystycznie oferty w danym zawodzie wykorzystane tylko w 50%). Dotyczy to m.in. zawodu nauczyciela techniki, dziennikarza oraz hostessy.

Wśród ofert pracy w roku 2011 były też i takie, które nie trafiły na zainteresowanie ze strony zarejestrowanych bezrobotnych lub żadna z zarejestrowanych osób nie spełniała kryteriów określonych przez pracodawcę w ofercie pracy (inżynier pożarnictwa, robotnik pomocniczy przy hodowli zwierząt).

Rys. 11 prezentuje strukturę ofert pracy wg wielkich grup zawodów (uwzględniające w przedstawianych danych liczbowych wszystkie zawody), na którym zestawiono oferty pracy, które napłynęły do PUP w ciągu roku z ofertami, który były do dyspozycji na koniec roku. Najwięcej ofert wpłynęło z grupy 9 - „Pracownicy przy pracach prostych”, z grupy 5 - „Pracownicy usług osobistych i sprzedawcy”, z grupy 7 - „Robotnicy przemysłowi i rzemieślnicy”, a także z grupy 8 - „Operatorzy i monterzy maszyn i urządzeń”.

Rysunek 11. Struktura ofert pracy wg wielkich grup zawodów w 2011 roku.



Źródło: Opracowanie własne na podstawie T-1/P-3a z raportu za II półrocze 2011 roku dla PUP w Puławach.

Spis treści

INFORMACJE OGÓLNE.....	2
STRUKTURA BEZROBOCIA.....	4
OFERTY PRACY.....	12