



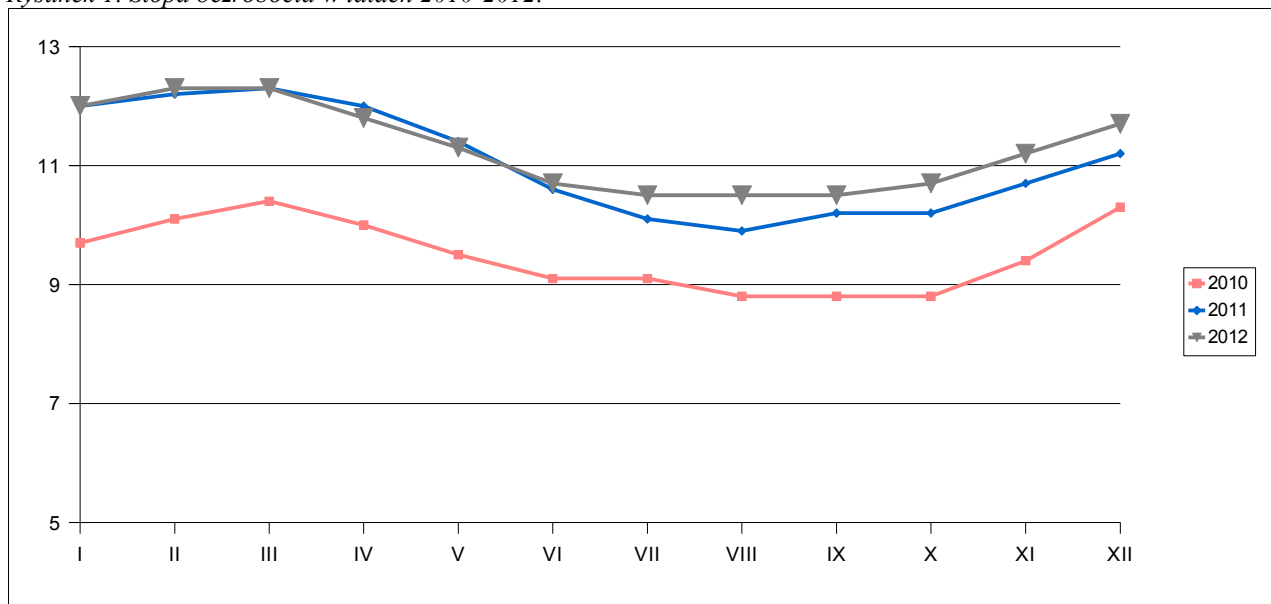
POZIOM I STRUKTURA
BEZROBOCIA POWIATU PUŁAWSKIEGO
W 2012 ROKU

Opracowała:
Małgorzata Maj
Specjalista ds. analiz rynku pracy

INFORMACJE OGÓLNE

Rok 2012 to rok w którym stopa bezrobocia utrzymywała się na podobnym poziomie. Zwrócić należy uwagę także na dynamikę wykresu przedstawiającego stopę bezrobocia w 2012 roku - spadek bezrobocia na początku II kwartału nie był już tak duży jak w latach ubiegłych natomiast trwał też tak dłużej jak w latach poprzednich. Widać więc wyraźnie pogorszenie sytuacji na puławskim rynku pracy i niewątpliwie wpływ kryzysu gospodarczego (rys. 1). Na tym tle spróbujemy dokonać analizy lokalnego rynku pracy pod kątem dostosowania podaży zawodów (zarejestrowani bezrobotni, posiadane przez nich kwalifikacje i oczekiwania zawodowe) do popytu na zawody (oferty pracy, oczekiwania pracodawców).

Rysunek 1. Stopa bezrobocia w latach 2010-2012.



Źródło: Opracowanie własne na podstawie danych statystycznych PUP w Puławach.

W ciągu całego 2012 roku w PUP w Puławach zarejestrowało się 7337 (wzrost o 243) a wyrejestrowało się 6955 osób. W porównaniu z rokiem 2011 nastąpił wzrost liczby osób odpływających z rejestrów bezrobotnych o 34 osoby. Pomimo większej liczby wyrejestrowujących zmniejszyła się liczba osób podejmujących pracę. W 2011 roku fakt podjęcia pracy zgłosiło 2935 osób, w roku 2012 liczba ta była o 38 mniejsza i wyniosła 2897 osób. Nie zmienia się mocno sytuacja, biorąc pod uwagę udział osób podejmujących pracę w ogólnej liczbie wyrejestrowujących się. O ile w roku 2010 33% wyrejestrowanych (w ciągu 12 miesięcy) stanowili bezrobotni wyrejestrowani z tytułu podjęcia zatrudnienia, to w roku 2011 podjęcie pracy było powodem wyrejestrowania dla nieco ponad 42% osób, a w roku 2012 liczba ta zmniejszyła się do nieco ponad 41%. Liczba osób podejmujących pracę jest większa o 156 w porównaniu do 2010 roku i mniejsza o 38 w porównaniu do 2011 roku (tab. 1).

Tabela 1. Wyrejestrowani z powodu podjęcia pracy na tle ogółu wyrejestrowanych w roku 2010, 2011 i 2012.

	2010	2011	2012
Wyrejestrowani ogółem	8102	6921	6955
Wyrejestrowani z powodu podjęcia zatrudnienia	2741	2935	2897

Źródło: Opracowanie własne na podstawie danych statystycznych PUP w Puławach.

W tab. 2 zamieszczono dane dotyczące bezrobocia ogółem, w tym kobiet w roku 2011 i 2012.

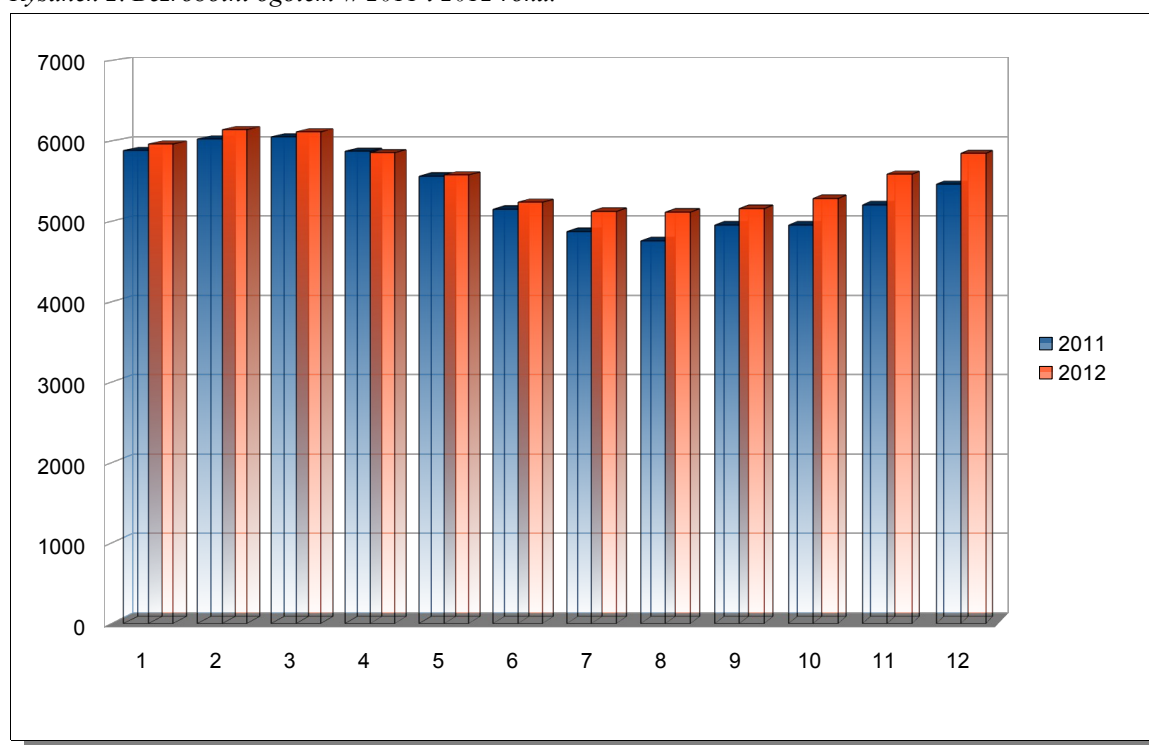
Tabela 2. Stopa bezrobocia, liczba bezrobotnych ogółem i liczba bezrobotnych kobiet w latach 2011-2012 wg stanu na koniec każdego miesiąca).

Miesiąc	2011			2012		
	stopa bezrobocia (w %)	bezrobotni ogółem	bezrobotne kobiety	stopa bezrobocia (w %)	bezrobotni ogółem	bezrobotne kobiety
I	12	5 878	2 829	12,0	5 964	2 887
II	12,2	6 027	2 877	12,3	6 143	2 973
III	12,3	6 051	2 949	12,3	6 117	2 920
IV	12	5 868	2 925	11,8	5 850	2 842
V	11,4	5 560	2 823	11,3	5 575	2 738
VI	10,6	5 146	2 624	10,7	5 234	2 561
VII	10,1	4 869	2 552	10,5	5 123	2 526
VIII	9,9	4 755	2 491	10,5	5 111	2 587
IX	10,2	4 953	2 594	10,5	5 156	2 606
X	10,2	4 956	2 594	10,7	5 284	2 652
XI	10,7	5 206	2 668	11,2	5 586	2 771
XII	11,2	5 459	2 703	11,7	5 841	2 832

Źródło: Opracowanie własne na podstawie danych statystycznych PUP w Puławach.

Z porównania rok do roku widać, że stopa bezrobocia pozostaje na zbliżonym poziomie. W roku 2011 stopa bezrobocia z 12% spadła na koniec tego roku do poziomu 11,2%. W analogicznym okresie 2012 roku stopa bezrobocia z 12% spadła do 11,7% na koniec roku. W 2012 roku średni poziom stopy bezrobocia kształtował się na poziomie 11,3%, gdy rok wcześniej średnia wyniosła ok. 11%. Widać to także na rys. 2, gdzie czerwone kolumny oznaczające dane z 2012 roku w każdym z miesięcy zbliżają się do kolumn obrazujących dane z roku 2011. Zarówno w 2011 jak i 2012 roku poziom bezrobocia zaczął spadać dopiero w kwietniu.

Rysunek 2. Bezrobotni ogółem w 2011 i 2012 roku.



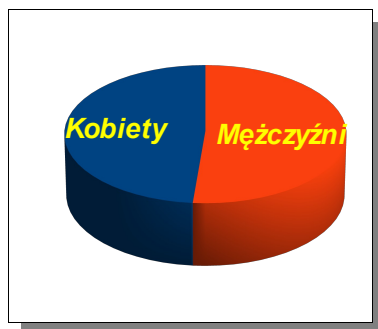
Źródło: Opracowanie własne na podstawie danych statystycznych PUP w Puławach.

STRUKTURA BEZROBOCIA

Bezrobotni wg płci

W ogólnej liczbie bezrobotnych około 48,5% stanowiły kobiety. Poziom bezrobocia wśród kobiet w ciągu całego roku utrzymuje się niemal na nie zmienionym poziomie. Są lekkie spadki w okresie letnim a także wzrosty w czasie zimy, ale nie są to znaczące zmiany, jakie można zaobserwować wśród bezrobotnych mężczyzn. W ich przypadku wydaje się, że „sezon na pracę” ma duże przełożenie na poziom bezrobocia. Po analizie danych dotyczących podjęcia pracy w okresie od kwietnia do września 2012 roku okazuje się, że o 126 kobiety mniej niż mężczyzn wyrejestrowało się z tego tytułu (rys. 3).

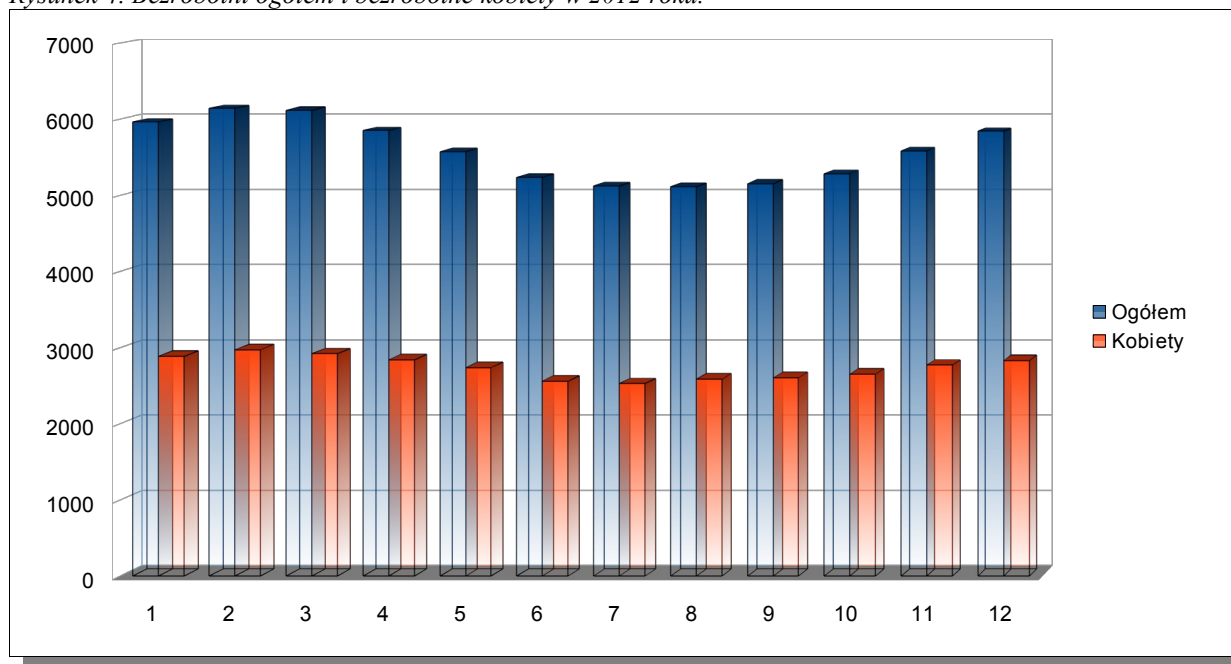
Rysunek 3. Podjęcia pracy w 2012 roku.



Źródło: Opracowanie własne na podstawie danych statystycznych PUP w Puławach.

W przypadku wyrejestrowań z powodu nie potwierdzenia gotowości do podjęcia pracy status utraciło 913 kobiet i aż 1658 mężczyzn. W tym samym czasie 257 kobiety złożyły wniosek o wyrejestrowanie, przy 217 wnioskach mężczyzn. Może to oznaczać właśnie tą dyscyplinę wśród kobiet, które jeśli nie mogą z jakichś powodów zgłaszać się do PUP lub nie są zainteresowane statusem bezrobotnego, składają stosowny wniosek o wyrejestrowanie.

Rysunek 4. Bezrobotni ogółem i bezrobotne kobiety w 2012 roku.

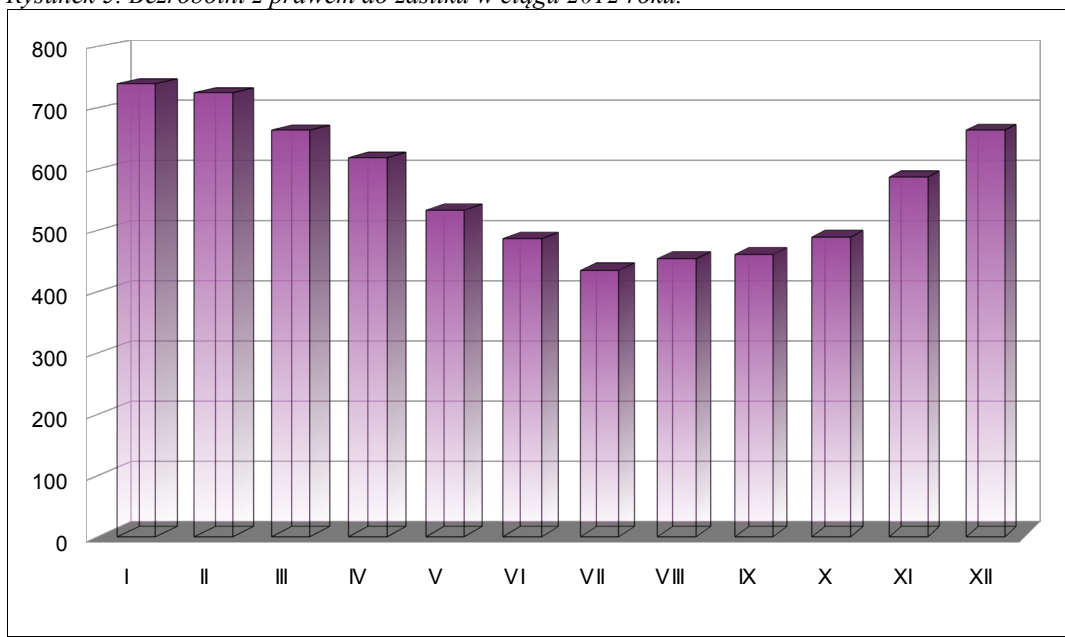


Źródło: Opracowanie własne na podstawie danych statystycznych PUP w Puławach.

Stosunek do zasiłku

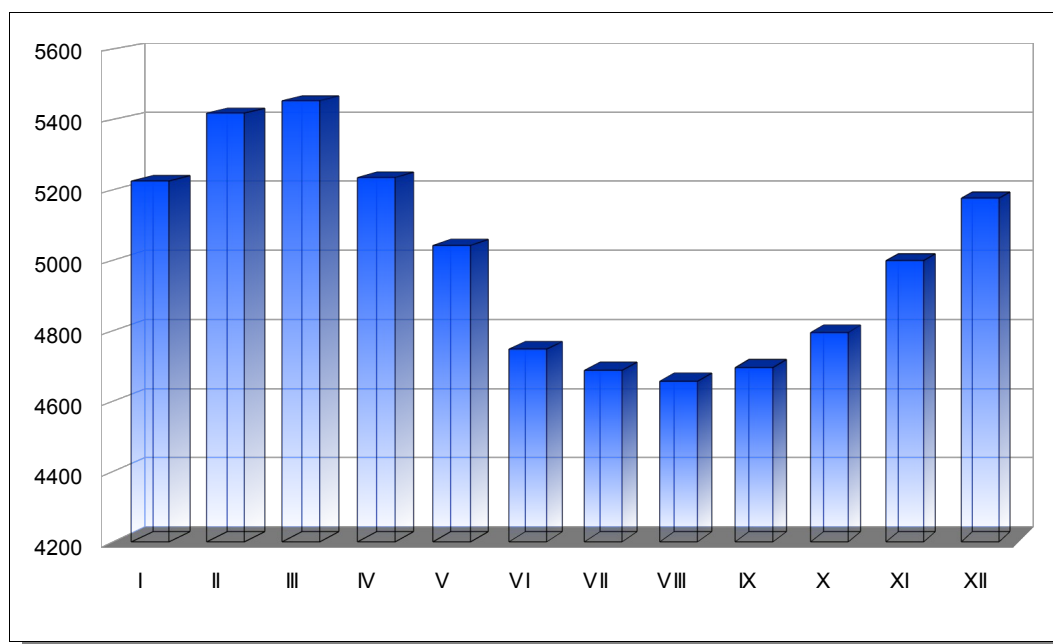
Większość zarejestrowanych to osoby bez prawa do zasiłku dla bezrobotnych (88,63%). Informacja o liczbie bezrobotnych z prawem do zasiłku to także informacja o napływie bezrobotnych po zatrudnieniu u pracodawcy. Na rys. 5 można zaobserwować, że liczba bezrobotnych z prawem do zasiłku jest większa na początku i na końcu roku, co wynika z faktu częstego rozwiązywania stosunku pracy właśnie w tym czasie. Gdy porównamy ten obraz z rys. 6, na którym przedstawiono liczbę bezrobotnych bez prawa do zasiłku widzimy, że nie ma tu tak czytelnego przekazu, kiedy należy spodziewać się większego napływu bezrobotnych bez prawa do świadczeń.

Rysunek 5. Bezrobotni z prawem do zasiłku w ciągu 2012 roku.



Źródło: Opracowanie własne na podstawie danych statystycznych PUP w Puławach.

Rysunek 6. Bezrobotni bez prawa do zasiłku w 2012 roku.



Źródło: Opracowanie własne na podstawie danych statystycznych PUP w Puławach.

Bezrobocie ze względu na miejsce zamieszkania

Okolo 48% bezrobotnych powiatu puławskiego zamieszkuje na wsi. Sytuacja ta nie zmienia się od lat. W Powiecie Puławskim na 13 gmin tylko 3 uznane są za gminy miejskie (Puławy Miasto, Nałęczów, Kazimierz Dolny). Na koniec 2012 roku sytuację w poszczególnych gminach zawarto w tabeli 3.

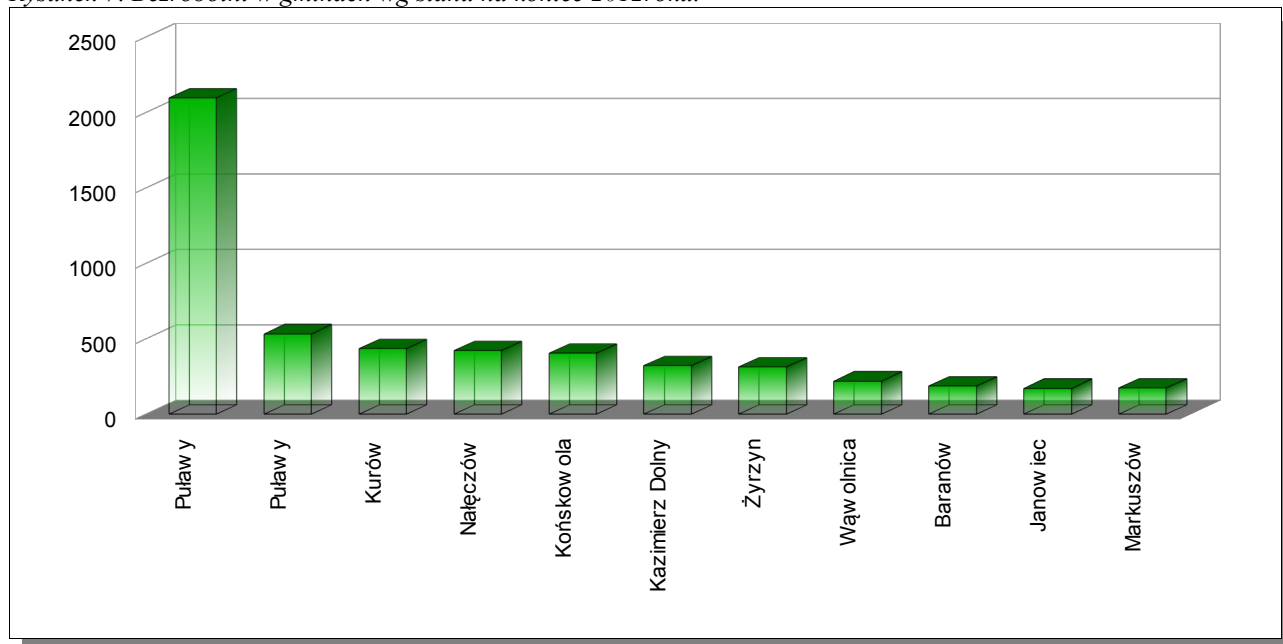
Tabela 3. Bezrobotni w gminach wg stanu na koniec 2012 roku.

Gmina	Bezrobotni ogółem	Bezrobotne kobiety	Uprawnieni do zasiłku
Baranów	203	100	25
Janowiec	189	90	35
Kazimierz Dolny	386	167	53
Końskowola	430	209	56
Kurów	455	228	52
Markuszów	182	81	13
Nałęczów	476	211	57
Puławy	596	306	67
Puławy	2245	1129	238
Wąwolnica	293	139	27
Żyrzyn	386	172	41

Źródło: Opracowanie własne na podstawie danych statystycznych PUP w Puławach.

Z gmin miejskich najwięcej bezrobotnych zarejestrowanych było z gminy Puławy Miasto. Wśród gmin wiejskich największe bezrobocie na koniec 2012 roku wystąpiło w gminie Puławy oraz Kurów i Nałęczów (rys. 7).

Rysunek 7. Bezrobotni w gminach wg stanu na koniec 2012 roku.



Źródło: Opracowanie własne na podstawie danych statystycznych PUP w Puławach.

Dla lepszego zobrazowania sytuacji w gminach poniżej zamieszczono dane dotyczące liczby osób w wieku produkcyjnym w gminach rozpoczynając od gminy z największą liczbą takich osób.

Tabela 4. Osoby w wieku produkcyjnym w poszczególnych gminach wg stanu na koniec 2012 roku.

Gmina	Osoby w wieku produkcyjnym
Puławy Miasto	25842
Puławy	7381
Nałęczów	5638
Końskowola	5582
Kurów	5000
Kazimierz Dolny	4255
Żyrzyn	4067
Wąwolnica	3004
Baranów	2471
Janowiec	2338
Markuszów	1887

Źródło: www.lublin.stat.gov.pl

Szczególne grupy bezrobotnych

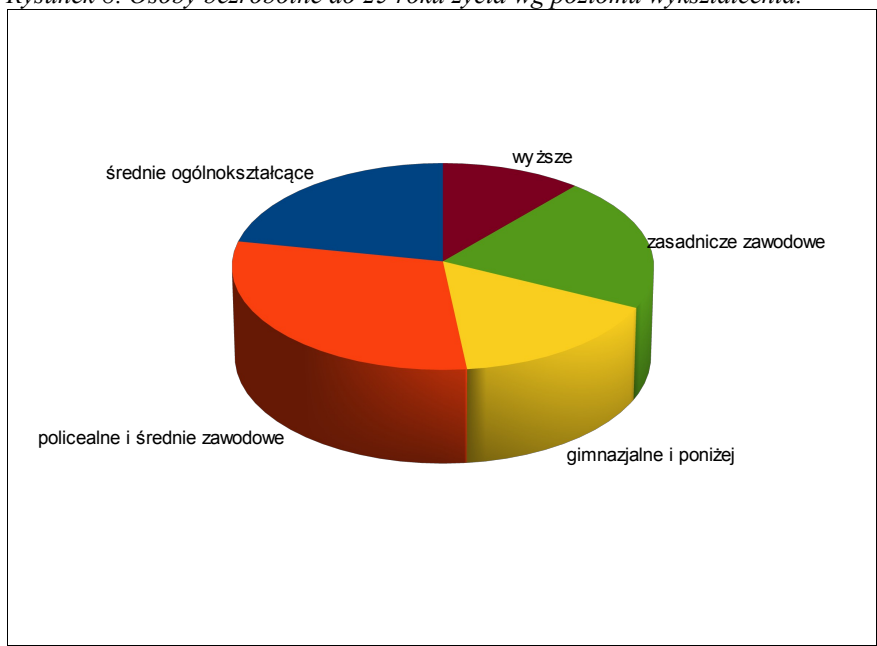
W stosunku do osób będących w szczególnej sytuacji na rynku pracy Powiatowy Urząd Pracy może stosować dodatkowe działania. Zgodnie z art. 49 ustawy o promocji zatrudnienia i instytucjach rynku pracy (t. j. Dz. U. Z 2008 Nr 69, poz. 415 z późn. zm.) do tej grupy zalicza się:

- ➔ bezrobotnych do 25 roku życia,
- ➔ bezrobotnych długotrwale,
- ➔ bezrobotnych powyżej 50 roku życia,
- ➔ bezrobotnych bez kwalifikacji zawodowych, bez doświadczenia zawodowego lub bez wykształcenia średniego,
- ➔ bezrobotnych samotnie wychowujących co najmniej jedno dziecko do 18 roku życia,
- ➔ bezrobotnych, którzy po odbyciu kary pozbawienia wolności nie podjęli zatrudnienia,
- ➔ bezrobotnych niepełnosprawnych.

Bezrobotni do 25 roku życia

Ponad 22% bezrobotnych to osoby młode. Na koniec 2012 roku zarejestrowanych było 1295 osób do 25 roku życia, z czego 629 to kobiety. Niewiele ponad 4% tych osób posiada prawo do zasiłku. Większość osób do 25 roku życia posiada wykształcenie policealne i średnie zawodowe (387) oraz średnie ogólnokształcące (283). Tylko 146 osób legitymowało się dyplomem wyższej uczelni (rys. 8).

Rysunek 8. Osoby bezrobotne do 25 roku życia wg poziomu wykształcenia.



Źródło: Opracowanie własne na podstawie danych statystycznych PUP w Puławach.

Najwięcej młodych osób zamieszkiwało gminę Puławy (miasto i gminę) i informacja ta pokrywa się z informacją o liczbie bezrobotnych ogółem wg poszczególnych gmin. Najmniej bezrobotnych z tej grupy zarejestrowało się z gminy Janowiec i Markuszów (tab. 5).

Tabela 5. Osoby bezrobotne do 25 roku życia w poszczególnych gminach.

Gmina	Osoby do 25 roku życia
Puławy Miasto	365
Puławy	125
Żyrzyn	125
Kazimierz Dolny	116
Końskowola	113
Kurów	113
Nałęczów	100
Baranów	69
Wąwolnica	63
Markuszów	53
Janowiec	53

Źródło: Opracowanie własne na podstawie danych statystycznych PUP w Puławach.

Większość osób do 25 roku życia pozostawało bez pracy do 1 miesiąca oraz 6-12 miesięcy. Tylko nieco ponad 4% młodych bezrobotnych pozostawało bez pracy powyżej 24 miesięcy.

Bezrobotni długotrwale

Na koniec grudnia 2012 roku zarejestrowanych było 2811 bezrobotnych pozostających bez pracy powyżej 12 miesięcy. To dużo, bo ponad 48% wszystkich bezrobotnych. Długotrwale bezrobocie wiąże się zawsze z mniejszymi szansami na znalezienie odpowiedniego zatrudnienia, osoby te trudniej także aktywizować, dlatego każda ich liczba martwi i zmusza do podejmowania wobec tych osób zintensyfikowanych działań. W roku 2012 ich liczba znacznie wzrosła w porównaniu do danych sprzed roku. Niewielki wzrost liczby długotrwale bezrobotnych przy dość znacznym wzroście bezrobocia nie koniecznie musi wskazywać na wyhamowywanie tego zjawiska w związku ze zwiększonym napływem osób rejestrujących się po raz pierwszy. Gdy osoby te przez dłuższy czas będą pozostawać bez pracy, także zasilą grupę długotrwale bezrobotnych. Jak łatwo się domyśleć osoby bezrobotne długotrwale to niemal w 100% osoby bez prawa do zasiłku dla bezrobotnych.

Najwięcej osób z tej grupy na koniec 2012 roku posiadało wykształcenie zasadnicze zawodowe. Drugą pod względem liczby zarejestrowanych bezrobotnych była grupa osób z wykształceniem policealnym i średnim zawodowym. Najmniej osób posiadało natomiast wykształcenie ogólnokształcące.

Bezrobotni powyżej 50 roku życia

Osoby powyżej 50 roku życia stanowiły 18,38% ogółu bezrobotnych. 66% z tej grupy to mężczyźni. Niestety, większość bezrobotnych z tej grupy to osoby niewykształcone. 35% to osoby z wykształceniem gimnazjalnym i poniżej. Tylko około 6,6% osób posiada wykształcenie ogólnokształcące lub wyższe.

Osoby powyżej 50 roku narażone są na długotrwałe bezrobocie. Wskazuje na to także liczba bezrobotnych pozostających bez pracy powyżej 12 miesięcy (44,9%). Tylko nieliczni 50-latkowie (33 osoby) pozostawali w rejestrze PUP do 1 miesiąca.

Osoby z tej szczególnej grupy posiadają największe doświadczenie zawodowe. Nieco ponad 56% z nich posiada wieloletni staż pracy (od 10 do 30 lat).

Bezrobotni bez kwalifikacji zawodowych, bez doświadczenia zawodowego

1697 osoby bezrobotne na koniec 2012 roku nie posiadało żadnych kwalifikacji zawodowych. To dużo tym bardziej, że są to osoby narażone na długotrwałe bezrobocie. Mimo to najwięcej z tych osób pozostaje w rejestrze PUP od 1 do 3 miesięcy oraz od 3-6 miesięcy. W pozostałych przedziałach czasu pozostawania bez pracy rozkład jest dosyć równomierny.

Najwięcej osób bez kwalifikacji zawodowych to bezrobotni z przedziału wiekowego 18-24 lata. Wraz z wiekiem zmniejsza się liczba osób nie posiadająca kwalifikacji zawodowych. Większość osób nie posiada stażu pracy, spora część z tej grupy udokumentowała staż pracy do jednego roku. Do 16% to osoby ze stażem pracy z przedziału 5-20 lat.

Większą część bezrobotnych bez kwalifikacji (około 55,5 %) stanowią mężczyźni.

Dużo więcej bezrobotnych nie posiada doświadczenia zawodowego (2159 osoby), z czego ponad połowa to kobiety. Doświadczenia zawodowego nie mają głównie osoby z przedziału wiekowego od 18 do 24 oraz od 25 do 34 roku życia. Osoby te pozostają zarejestrowane jako bezrobotne przez okres zwykle od 1 do 6 miesięcy. Osoby z tej grupy posiadają największe wykształcenie policealne i średnie zawodowe (530 osób) a także gimnazjalne i poniżej (498 osób).

Bezrobotni niepełnosprawni

Niepełna 3,3% wszystkich bezrobotnych stanowią osoby niepełnosprawne. Należy tu jednak zaznaczyć, że osoby niepełnosprawne w większości uzyskują status nie *bezrobotnego*, a *poszukującego pracy*. Jest to związane z pobieraniem przez te osoby świadczeń z innych instytucji, co uniemożliwia im uzyskanie statusu *bezrobotnego*.

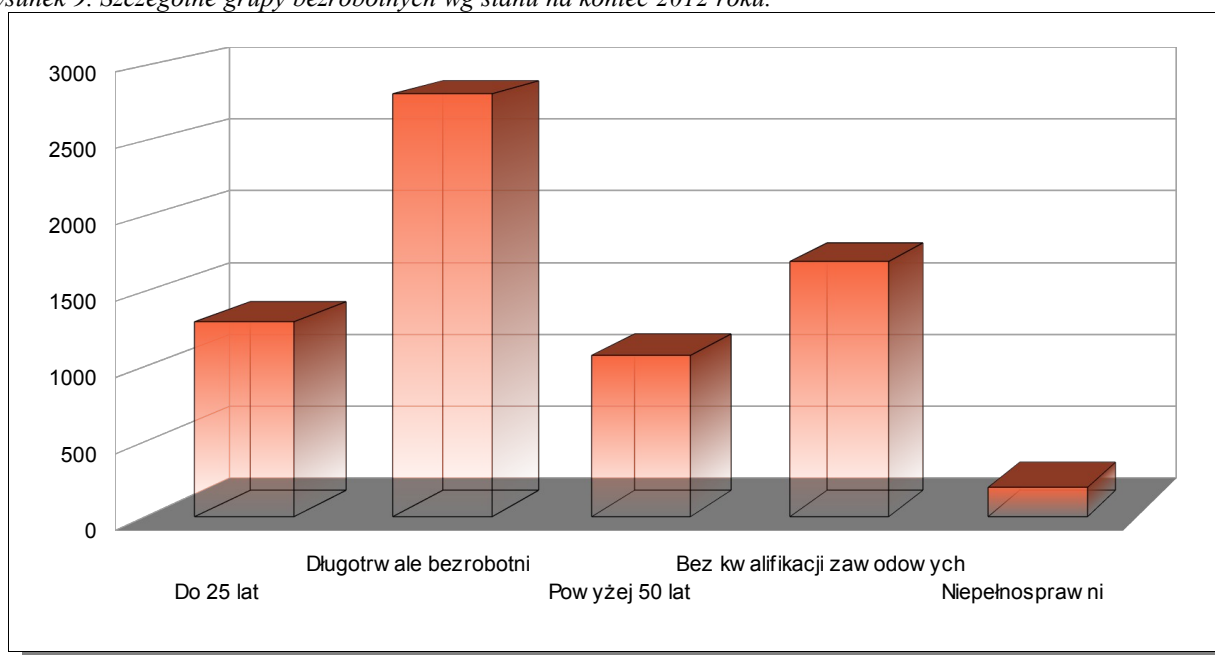
Na koniec 2012 roku liczba zarejestrowanych niepełnosprawnych kobiet była nieco mniejsza niż mężczyzn (88 kobiet oraz 107 mężczyzn). Najwięcej osób z tej grupy pozostaje bez pracy powyżej 24 miesięcy, świadczyć to może o tym, że osoby niepełnosprawne mają trudności w znalezieniu odpowiedniego zatrudnienia. Osoby niepełnosprawne to głównie osoby z przedziału wiekowego 45-54 lata, najmniej jest natomiast osób niepełnosprawnych powyżej 60 lat

(mężczyźni) oraz wśród osób młodych (do 24 roku życia).

Statystyka niekorzystnie przedstawia sytuację osób niepełnosprawnych pod względem wykształcenia: najwięcej zarejestrowanych jest osób z wykształceniem zasadniczym zawodowym a druga pod względem wielkości jest grupa osób z wykształceniem gimnazjalnym i poniżej. Tylko 8 osób ukończyło studia wyższe.

Na rys. 9 zamieszczone zostały niektóre grupy szczególne oraz zaznaczono procentowy udział poszczególnych grup w ogólnej liczbie bezrobotnych.

Rysunek 9. Szczególne grupy bezrobotnych wg stanu na koniec 2012 roku.

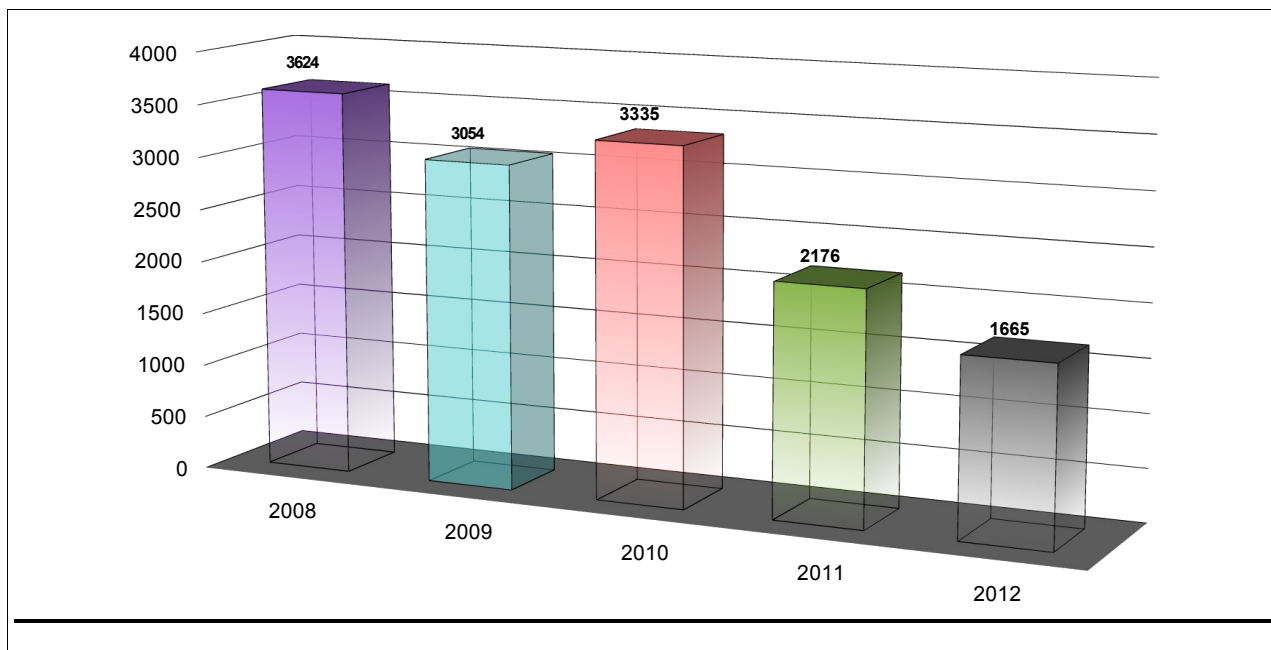


Źródło: Opracowanie własne na podstawie danych statystycznych PUP w Puławach.

OFERTY PRACY

Na koniec 2012 roku w PUP w Puławach zgłoszonych było 40 ofert pracy, a więc o 38 ofert mniej niż w analogicznym okresie 2011 roku. W ciągu roku 2012 wpłynęło 1665 oferty pracy i było to aż o 1051 ofert pracy mniej niż w roku 2011. Wzrastająca od roku 2005 liczba ofert pracy zgłaszanych przez pracodawców w roku 2008 zaczęła spadać natomiast tendencja spadkowa zakończyła się w roku 2010. Niestety rok 2012 to rok w którym w dalszym ciągu występuje spadek ofert pracy zgłaszanych do urzędu (rys. 10).

Rysunek 10. Napływ ofert pracy w ciągu roku w latach 2008-2012.



Źródło: Opracowanie własne na podstawie T-1/P-3 z raportu za II półrocze 2008-2012 roku dla PUP w Puławach.

Najwięcej ofert pracy w 2012 roku wpłynęło dla sprzedawców (126), techników prac biurowych (67), szwaczek (61). Rok wcześniej najwięcej ofert zarejestrowano dla robotników pomocniczych w przemyśle przetwórczym (718), sprzedawców (173) oraz robotników budowlanych (106).

Robotnik pomocniczy w przemyśle przetwórczym, sprzedawca, pracownik biurowy, robotnik budowlany, robotnik gospodarczy, murarz, kucharz, kelner, kierowca samochodu ciężarowego – w tych zawodach od 2005 roku wpływa najwięcej ofert pracy. Ale w poszczególnych latach można wskazać zawód, który dominował. W roku 2007 na pierwsze miejsce wysunął się, plasujący się dotąd na dalszych pozycjach, zawód robotnika pomocniczego w przemyśle przetwórczym, w roku 2008 i 2009 powtórzył się zawód sprzedawcy, w 2010 i 2011 roku robotnik pomocniczy w przemyśle przetwórczym a w 2012 roku sprzedawca, dla którego napłynęło najwięcej ofert pracy.

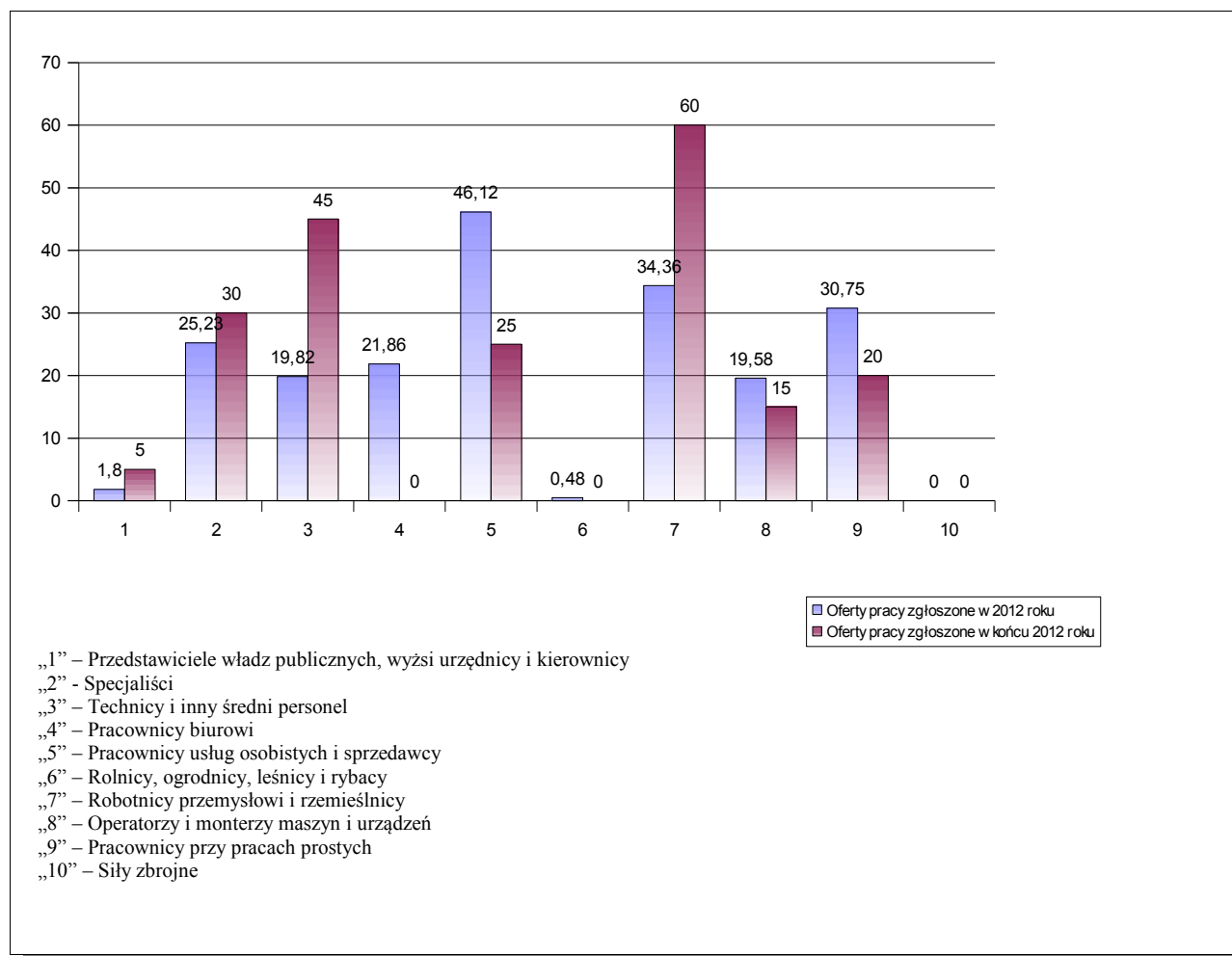
Większość ofert pracy, jakie wpływały do PUP w 2012 roku, były realizowane w całości. Wystąpiły przypadki, w których w ciągu roku wpłynęły 2 oferty pracy, z których tylko 1 została wykorzystana (statystycznie oferty w danym zawodzie wykorzystane tylko w 50%). Dotyczy to m.in. serwisant sprzętu komputerowego, szef kuchni, nauczyciel nauczania początkowego oraz nauczyciel matematyki w szkole podstawowej).

Wśród ofert pracy w roku 2012 były też i takie, które nie trafiły na zainteresowanie ze strony zarejestrowanych bezrobotnych lub żadna z zarejestrowanych osób nie spełniała kryteriów określonych przez pracodawcę w ofercie pracy (nauczyciel historii, mechanik samochodu

ciężarowego).

Rys. 11 prezentuje strukturę ofert pracy wg wielkich grup zawodów (uwzględniające w przedstawianych danych liczbowych wszystkie zawody), na którym zestawiono oferty pracy, które napłynęły do PUP w ciągu roku z ofertami, który były do dyspozycji na koniec roku. Najwięcej ofert wpłynęło z grupy 5 - „Pracownicy usług osobistych i sprzedawcy”, 7 - „Robotnicy przemysłowi i rzemieślnicy”, 9 - „Pracownicy przy pracach prostych”, 2 „Specjaliści”.

Rysunek 11. Struktura ofert pracy wg wielkich grup zawodów w 2012 roku.



Źródło: Opracowanie własne na podstawie T-1/P-3a z raportu za II półrocze 2012 roku dla PUP w Puławach.

Spis treści

INFORMACJE OGÓLNE.....	2
STRUKTURA BEZROBOCIA.....	4
OFERTY PRACY.....	12