



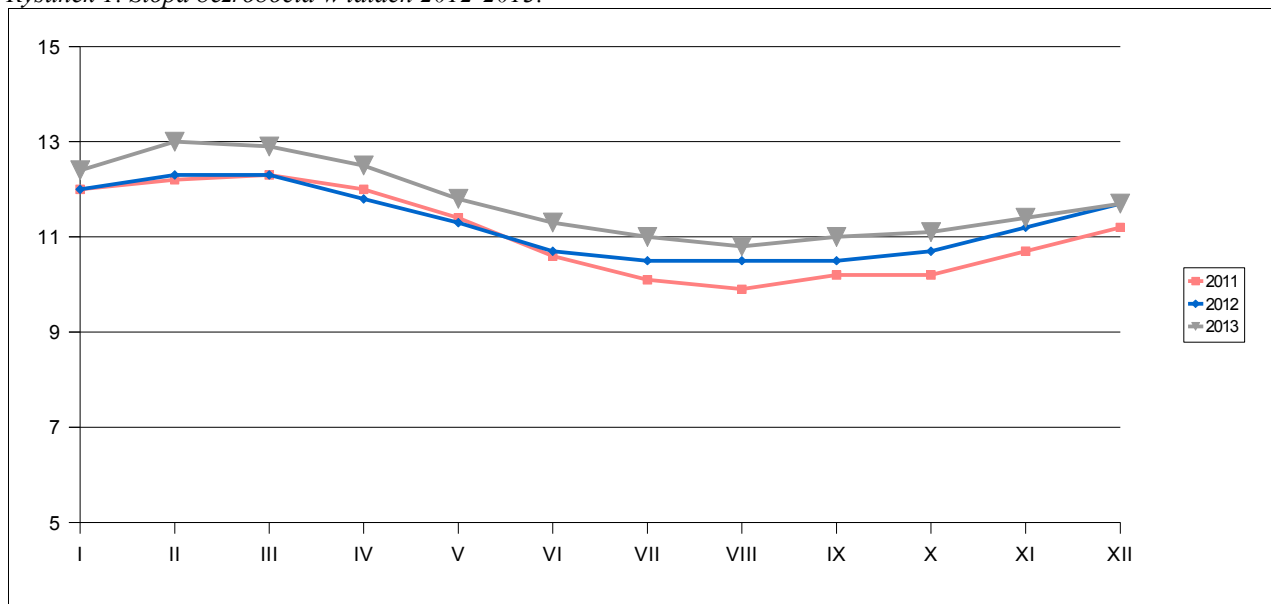
POZIOM I STRUKTURA
BEZROBOCIA POWIATU PUŁAWSKIEGO
W 2013 ROKU

Opracowała:
Małgorzata Maj
Specjalista ds. analiz rynku pracy

INFORMACJE OGÓLNE

Rok 2013 to rok w którym nastąpił wzrost bezrobocia. Korzystna tendencja spadkowa, która trwała od 2008 roku została zahamowana. Zwrócić należy uwagę także na dynamikę wykresu przedstawiającego stopę bezrobocia w 2013 roku - spadek bezrobocia na początku II kwartału nie był już tak duży jak w latach ubiegłych. Widać więc wyraźnie pogorszenie sytuacji na puławskim rynku pracy i niewątpliwie wpływ kryzysu gospodarczego (rys. 1). Na tym tle spróbujemy dokonać analizy lokalnego rynku pracy pod kątem dostosowania podaży zawodów (zarejestrowani bezrobotni, posiadane przez nich kwalifikacje i oczekiwania zawodowe) do popytu na zawody (oferty pracy, oczekiwania pracodawców).

Rysunek 1. Stopa bezrobocia w latach 2012-2013.



Źródło: Opracowanie własne na podstawie danych statystycznych PUP w Puławach.

W ciągu całego 2013 roku w PUP w Puławach zarejestrowało się 7522 (wzrost o 185) a wyrejestrowało się 7474 osób. W porównaniu z rokiem 2012 nastąpił wzrost liczby osób odpływających z rejestrów bezrobotnych o 519 osób. W związku ze zwiększeniem się liczby wyrejestrowujących zwiększyła się również liczba osób podejmujących pracę. W 2012 roku fakt podjęcia pracy zgłosiło 2897 osób, w roku 2013 liczba ta była o 311 większa i wyniosła 3208 osób. Nie zmienia się mocno sytuacja, biorąc pod uwagę udział osób podejmujących pracę w ogólnej liczbie wyrejestrowujących się. O ile w roku 2011 42% wyrejestrowanych (w ciągu 12 miesięcy) stanowili bezrobotni wyrejestrowani z tytułu podjęcia zatrudnienia, to w roku 2012 podjęcie pracy było powodem wyrejestrowania dla nieco ponad 41% osób, a w roku 2013 liczba ta zwiększyła się do nieco ponad 42%. Liczba osób podejmujących pracę jest większa o 273 w porównaniu do 2011 roku i większa o 311 w porównaniu do 2012 roku) (tab. 1).

Tabela 1. Wyrejestrowani z powodu podjęcia pracy na tle ogółu wyrejestrowanych w roku 2011, 2012 i 2013.

	2011	2012	2013
Wyrejestrowani ogółem	6921	6955	7474
Wyrejestrowani z powodu podjęcia zatrudnienia	2935	2897	3208

Źródło: Opracowanie własne na podstawie danych statystycznych PUP w Puławach.

W tab. 2 zamieszczono dane dotyczące bezrobocia ogółem, w tym kobiet w roku 2012 i 2013.

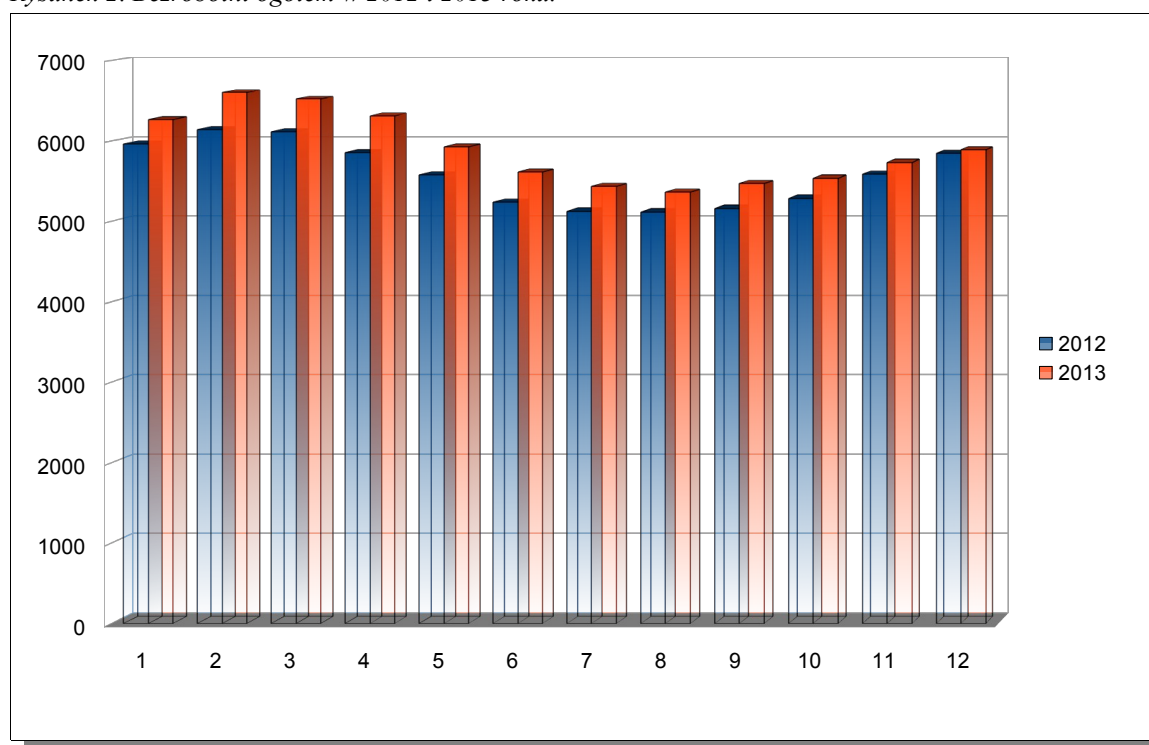
Tabela 2. Stopa bezrobocia, liczba bezrobotnych ogółem i liczba bezrobotnych kobiet w latach 2012-2013 wg stanu na koniec każdego miesiąca).

Miesiąc	2012			2013		
	stopa bezrobocia (w %)	bezrobotni ogółem	bezrobotne kobiety	stopa bezrobocia (w %)	bezrobotni ogółem	bezrobotne kobiety
I	12	5 964	2 887	12,4	6 262	3 013
II	12,3	6 143	2 973	13,0	6 603	3 138
III	12,3	6 117	2 920	12,9	6 521	3 069
IV	11,8	5 850	2 842	12,5	6 313	3 002
V	11,3	5 575	2 738	11,8	5 923	2 808
VI	10,7	5 234	2 561	11,3	5 609	2 644
VII	10,5	5 123	2 526	11,0	5 432	2 612
VIII	10,5	5 111	2 587	10,8	5 361	2 597
IX	10,5	5 156	2 606	11,0	5 467	2 665
X	10,7	5 284	2 652	11,1	5 533	2 691
XI	11,2	5 586	2 771	11,4	5 731	2 772
XII	11,7	5 841	2 832	11,7	5 889	2 799

Źródło: Opracowanie własne na podstawie danych statystycznych PUP w Puławach.

Z porównania rok do roku widać, że stopa bezrobocia pozostaje na zbliżonym poziomie. W roku 2012 stopa bezrobocia z 12% spadła na koniec tego roku do poziomu 11,7%. W analogicznym okresie 2013 roku stopa bezrobocia z 12,4% spadła do 11,7% na koniec roku. W 2012 roku średni poziom stopy bezrobocia kształtował się na poziomie 11,3%, gdy rok wcześniej średnia wyniosła ok. 11,7%. Widać to także na rys. 2, gdzie czerwone kolumny oznaczające dane z 2013 roku w każdym z miesięcy zbliżają się do kolumn obrazujących dane z roku 2012. Zarówno w 2012 jak i 2013 roku spadek poziomu bezrobocia nastąpił już w marcu.

Rysunek 2. Bezrobotni ogółem w 2012 i 2013 roku.



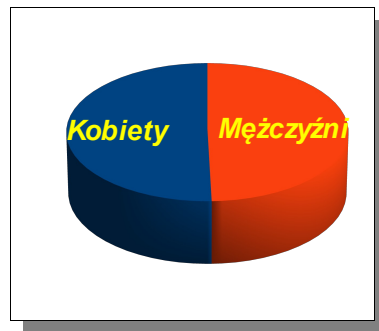
Źródło: Opracowanie własne na podstawie danych statystycznych PUP w Puławach.

STRUKTURA BEZROBOCIA

Bezrobotni wg płci

W ogólnej liczbie bezrobotnych około 47,5% stanowiły kobiety. Poziom bezrobocia wśród kobiet w ciągu całego roku utrzymuje się niemal na nie zmienionym poziomie. Są lekkie spadki w okresie letnim, a także wzrosty w czasie zimy, ale nie są to znaczące zmiany, jakie można zaobserwować wśród bezrobotnych mężczyzn. W ich przypadku wydaje się, że „sezon na pracę” ma duże przełożenie na poziom bezrobocia. Po analizie danych dotyczących podjęcia pracy w okresie od kwietnia do września 2013 roku okazuje się, że o 96 kobiety mniej niż mężczyzn wyrejestrowało się z tego tytułu (rys. 3).

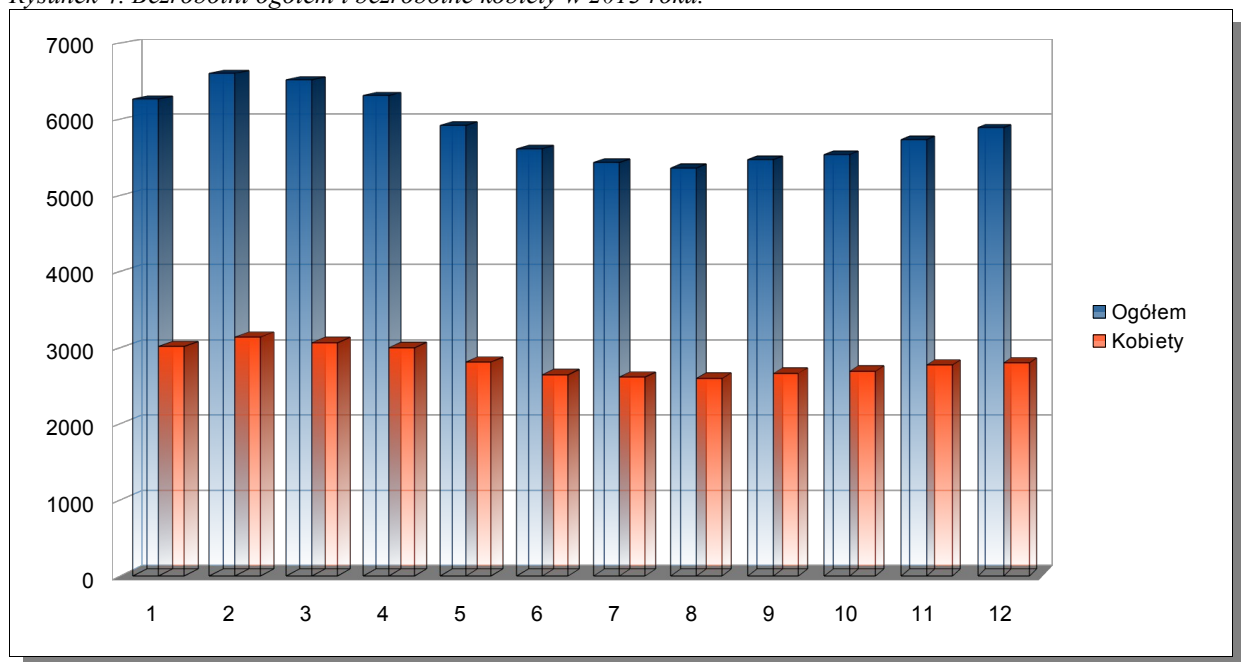
Rysunek 3. Podjęcia pracy w 2013 roku.



Źródło: Opracowanie własne na podstawie danych statystycznych PUP w Puławach.

W przypadku wyrejestrowań z powodu nie potwierdzenia gotowości do podjęcia pracy status utraciło 811 kobiet i aż 1638 mężczyzn. W tym samym czasie 304 kobiet złożyło wniosek o wyrejestrowanie, przy 293 wnioskach mężczyzn. Może to oznaczać właśnie tą dyscyplinę wśród kobiet, które jeśli nie mogą z jakichś powodów zgłaszać się do PUP lub nie są zainteresowane statusem bezrobotnego, składają stosowny wniosek o wyrejestrowanie.

Rysunek 4. Bezrobotni ogółem i bezrobotne kobiety w 2013 roku.

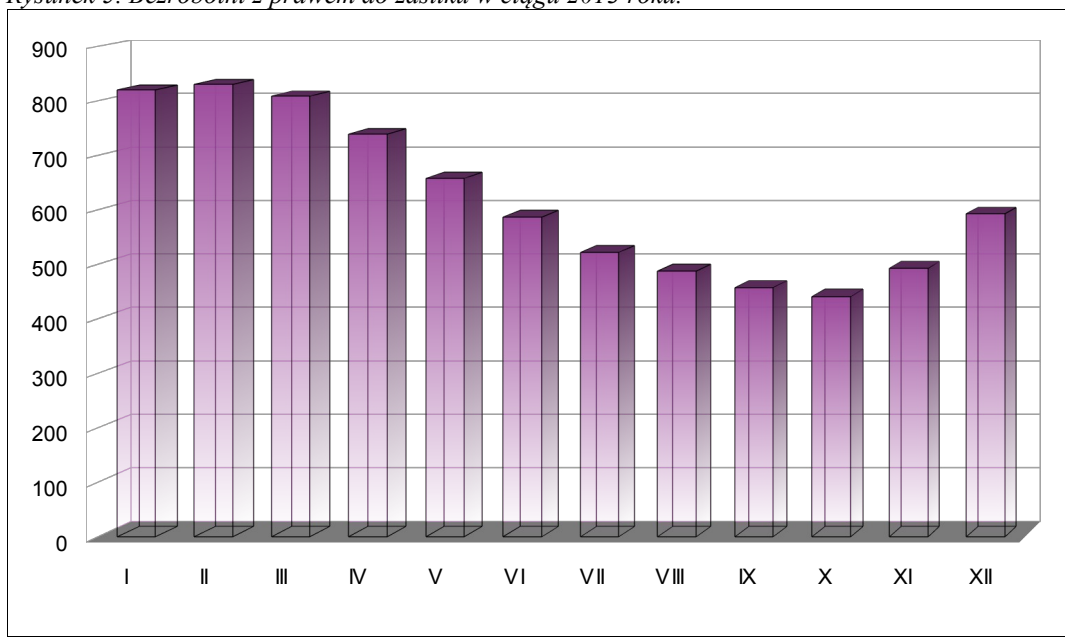


Źródło: Opracowanie własne na podstawie danych statystycznych PUP w Puławach.

Stosunek do zasiłku

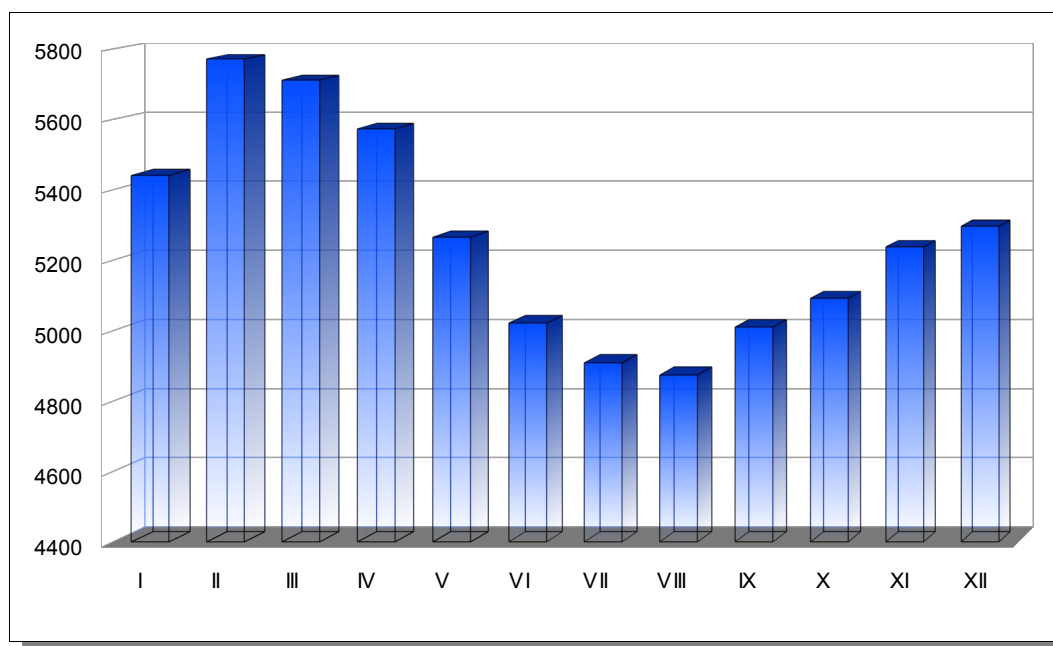
Większość zarejestrowanych to osoby bez prawa do zasiłku dla bezrobotnych (89,94%). Informacja o liczbie bezrobotnych z prawem do zasiłku to także informacja o napływie bezrobotnych po zatrudnieniu u pracodawcy. Na rys. 5 można zaobserwować, że liczba bezrobotnych z prawem do zasiłku jest większa na początku i na końcu roku, co wynika z faktu częstego rozwiązywania stosunku pracy właśnie w tym czasie. Gdy porównamy ten obraz z rys. 6, na którym przedstawiono liczbę bezrobotnych bez prawa do zasiłku widzimy, że nie ma tu tak czytelnego przekazu, kiedy należy spodziewać się większego napływu bezrobotnych bez prawa do świadczeń.

Rysunek 5. Bezrobotni z prawem do zasiłku w ciągu 2013 roku.



Źródło: Opracowanie własne na podstawie danych statystycznych PUP w Puławach.

Rysunek 6. Bezrobotni bez prawa do zasiłku w 2013 roku.



Źródło: Opracowanie własne na podstawie danych statystycznych PUP w Puławach.

Bezrobocie ze względu na miejsce zamieszkania

Okolo 48% bezrobotnych powiatu puławskiego zamieszkuje na wsi. Sytuacja ta nie zmienia się od lat. W Powiecie Puławskim na 13 gmin tylko 3 uznane są za gminy miejskie (Puławy Miasto, Nałęczów, Kazimierz Dolny). Na koniec 2013 roku sytuację w poszczególnych gminach zawarto w tabeli 3.

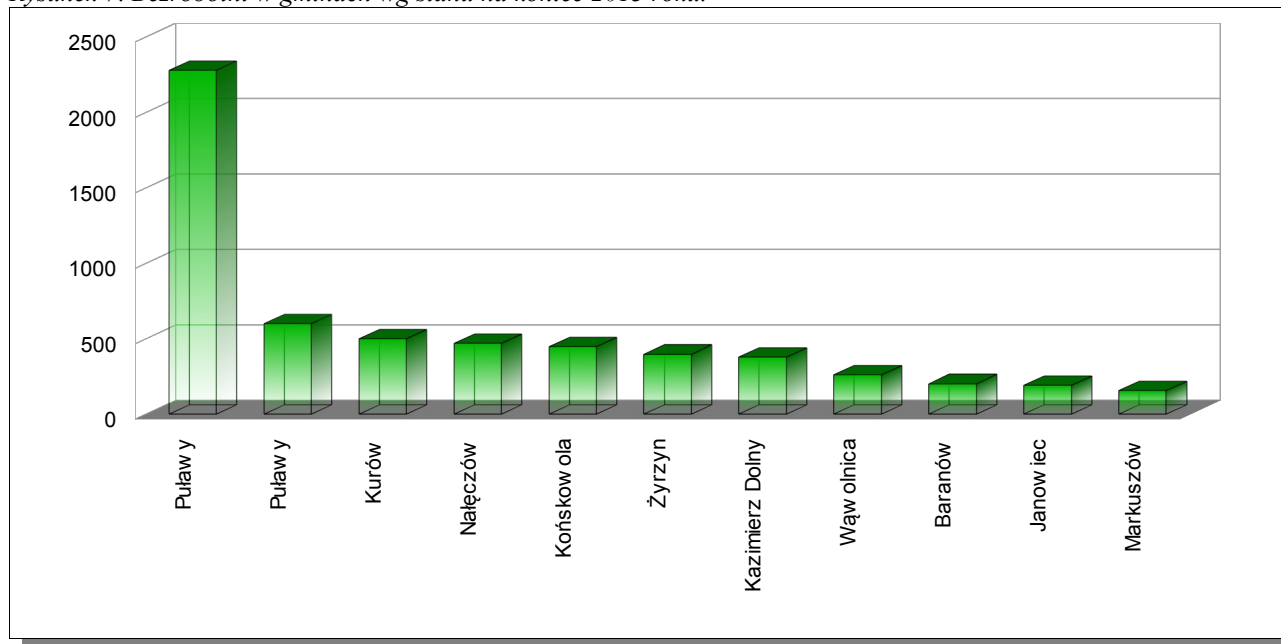
Tabela 3. Bezrobotni w gminach wg stanu na koniec 2013 roku.

Gmina	Bezrobotni ogółem	Bezrobotne kobiety	Uprawnieni do zasiłku
Baranów	203	94	28
Janowiec	192	86	20
Kazimierz Dolny	379	161	34
Końskowola	448	223	61
Kurów	500	230	42
Markuszów	157	67	7
Nałęczów	470	197	32
Puławy	602	312	66
Puławy	2279	1130	231
Wąwolnica	261	119	19
Żyrzyn	398	180	53

Źródło: Opracowanie własne na podstawie danych statystycznych PUP w Puławach.

Z gmin miejskich najwięcej bezrobotnych zarejestrowanych było z gminy Puławy Miasto. Wśród gmin wiejskich największe bezrobocie na koniec 2013 roku wystąpiło w gminie Puławy oraz Kurów i Nałęczów (rys. 7).

Rysunek 7. Bezrobotni w gminach wg stanu na koniec 2013 roku.



Źródło: Opracowanie własne na podstawie danych statystycznych PUP w Puławach.

Szczególne grupy bezrobotnych

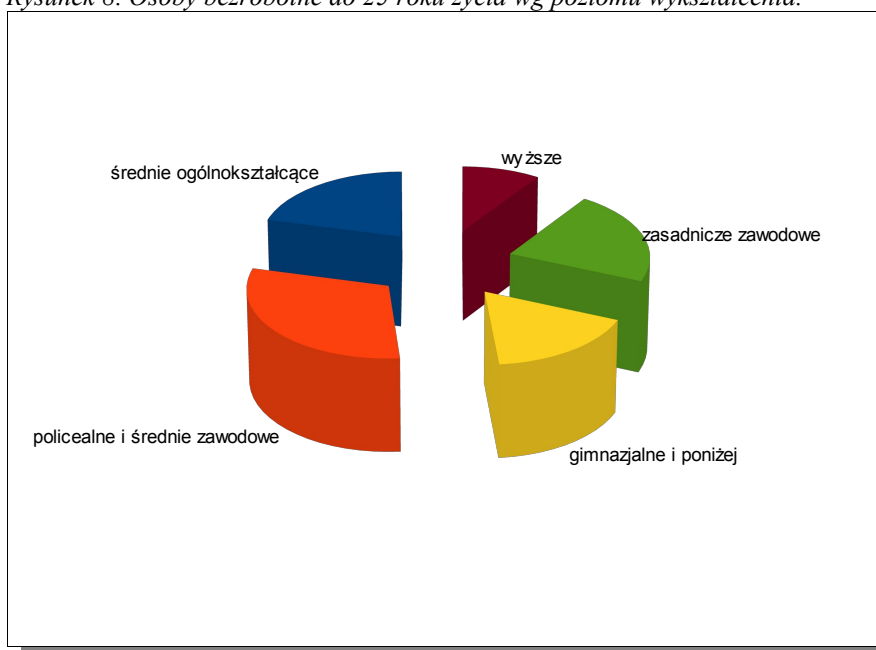
W stosunku do osób będących w szczególnej sytuacji na rynku pracy Powiatowy Urząd Pracy może stosować dodatkowe działania. Zgodnie z art. 49 ustawy o promocji zatrudnienia i instytucjach rynku pracy (t. j. Dz. U. Z 2008 Nr 69, poz. 415 z późn. zm.) do tej grupy zalicza się:

- ➔ bezrobotnych do 25 roku życia,
- ➔ bezrobotnych długotrwale,
- ➔ bezrobotnych powyżej 50 roku życia,
- ➔ bezrobotnych bez kwalifikacji zawodowych, bez doświadczenia zawodowego lub bez wykształcenia średniego,
- ➔ bezrobotnych samotnie wychowujących co najmniej jedno dziecko do 18 roku życia,
- ➔ bezrobotnych, którzy po odbyciu kary pozbawienia wolności nie podjęli zatrudnienia,
- ➔ bezrobotnych niepełnosprawnych.

Bezrobotni do 25 roku życia

Ponad 21% bezrobotnych to osoby młode. Na koniec 2013 roku zarejestrowanych było 1260 osób do 25 roku życia, z czego 570 to kobiety. Niewiele ponad 2,6% tych osób posiada prawo do zasiłku. Większość osób do 25 roku życia posiada wykształcenie policealne i średnie zawodowe (384) oraz zasadnicze zawodowe (278). Tylko 119 osób legitymowało się dyplomem wyższej uczelni (rys. 8).

Rysunek 8. Osoby bezrobotne do 25 roku życia wg poziomu wykształcenia.



Źródło: Opracowanie własne na podstawie danych statystycznych PUP w Puławach.

Najwięcej młodych osób zamieszkiwało gminę Puławy (miasto i gminę) i informacja ta pokrywa się z informacją o liczbie bezrobotnych ogółem wg poszczególnych gmin. Najmniej bezrobotnych z tej grupy zarejestrowało się z gminy Janowiec i Markuszów (tab. 5).

Tabela 4. Osoby bezrobotne do 25 roku życia w poszczególnych gminach.

Gmina	Osoby do 25 roku życia
Puławy Miasto	358
Puławy	152
Końskowola	118
Kurów	115
Żyrzyn	111
Kazimierz Dolny	106
Nałęczów	102
Baranów	52
Wąwolnica	50
Janowiec	51
Markuszów	45

Źródło: Opracowanie własne na podstawie danych statystycznych PUP w Puławach.

Większość osób do 25 roku życia pozostawało bez pracy od 1 do 3 miesięcy oraz 3-6 miesięcy. Tylko nieco ponad 4% młodych bezrobotnych pozostawało bez pracy powyżej 24 miesięcy.

Bezrobotni długotrwale

Na koniec grudnia 2013 roku zarejestrowanych było 3085 bezrobotnych pozostających bez pracy powyżej 12 miesięcy. To dużo, bo ponad 52,38% wszystkich bezrobotnych. Długotrwale bezrobocie wiąże się zawsze z mniejszymi szansami na znalezienie odpowiedniego zatrudnienia, osoby te trudniej także aktywizować, dlatego każda ich liczba martwi i zmusza do podejmowania wobec tych osób zintensyfikowanych działań. W roku 2013 ich liczba znacznie wzrosła w porównaniu do danych sprzed roku. Niewielki wzrost liczby długotrwale bezrobotnych przy dość znacznym wzroście bezrobocia nie koniecznie musi wskazywać na wyhamowywanie tego zjawiska w związku ze zwiększonym napływem osób rejestrujących się po raz pierwszy. Gdy osoby te przez dłuższy czas będą pozostawać bez pracy, także zasilą grupę długotrwale bezrobotnych. Jak łatwo się domyśleć osoby bezrobotne długotrwale to niemal w 100% osoby bez prawa do zasiłku dla bezrobotnych.

Najwięcej osób z tej grupy na koniec 2013 roku posiadało wykształcenie zasadnicze zawodowe. Drugą pod względem liczby zarejestrowanych bezrobotnych była grupa osób z wykształceniem policealnym i średnim zawodowym. Najmniej osób posiadało natomiast wykształcenie ogólnokształcące.

Bezrobotni powyżej 50 roku życia

Osoby powyżej 50 roku życia stanowiły 19,79% ogółu bezrobotnych. 64% z tej grupy to mężczyźni. Niestety, większość bezrobotnych z tej grupy to osoby niewykształcone. 31% to osoby z wykształceniem gimnazjalnym i poniżej. Tylko około 3,6% osób posiada wykształcenie wyższe.

Osoby powyżej 50 roku narażone są na długotrwałe bezrobocie. Wskazuje na to także liczba bezrobotnych pozostających bez pracy powyżej 12 miesięcy (44,8%). Tylko 108 50-latków pozostawali w rejestrze PUP do 1 miesiąca.

Osoby z tej szczególnej grupy posiadają największe doświadczenie zawodowe. Nieco ponad 57% z nich posiada wieloletni staż pracy (od 10 do 30 lat).

Bezrobotni bez kwalifikacji zawodowych, bez doświadczenia zawodowego

1681 osoby bezrobotne na koniec 2013 roku nie posiadało żadnych kwalifikacji zawodowych. To dużo tym bardziej, że są to osoby narażone na długotrwałe bezrobocie. Mimo to najwięcej z tych osób pozostaje w rejestrze PUP od 1 do 3 miesięcy oraz od 3-6 miesięcy. W pozostałych przedziałach czasu pozostawania bez pracy rozkład jest dosyć równomierny.

Najwięcej osób bez kwalifikacji zawodowych to bezrobotni z przedziału wiekowego 18-24 lata. Wraz z wiekiem zmniejsza się liczba osób nie posiadająca kwalifikacji zawodowych. Większość osób nie posiada stażu pracy, spora część z tej grupy udokumentowała staż pracy do jednego roku. Do 14% to osoby ze stażem pracy z przedziału 5-20 lat.

Większą część bezrobotnych bez kwalifikacji (około 55,7 %) stanowią mężczyźni.

Dużo więcej bezrobotnych nie posiada doświadczenia zawodowego (2080 osoby), z czego ponad połowa to kobiety. Doświadczenia zawodowego nie mają głównie osoby z przedziału wiekowego od 18 do 24 oraz od 25 do 34 roku życia. Osoby te pozostają zarejestrowane jako bezrobotne przez okres zwykle od 1 do 6 miesięcy. Osoby z tej grupy posiadają największe wykształcenie policealne i średnie zawodowe (528 osób) a także gimnazjalne i poniżej (465 osób).

Bezrobotni niepełnosprawni

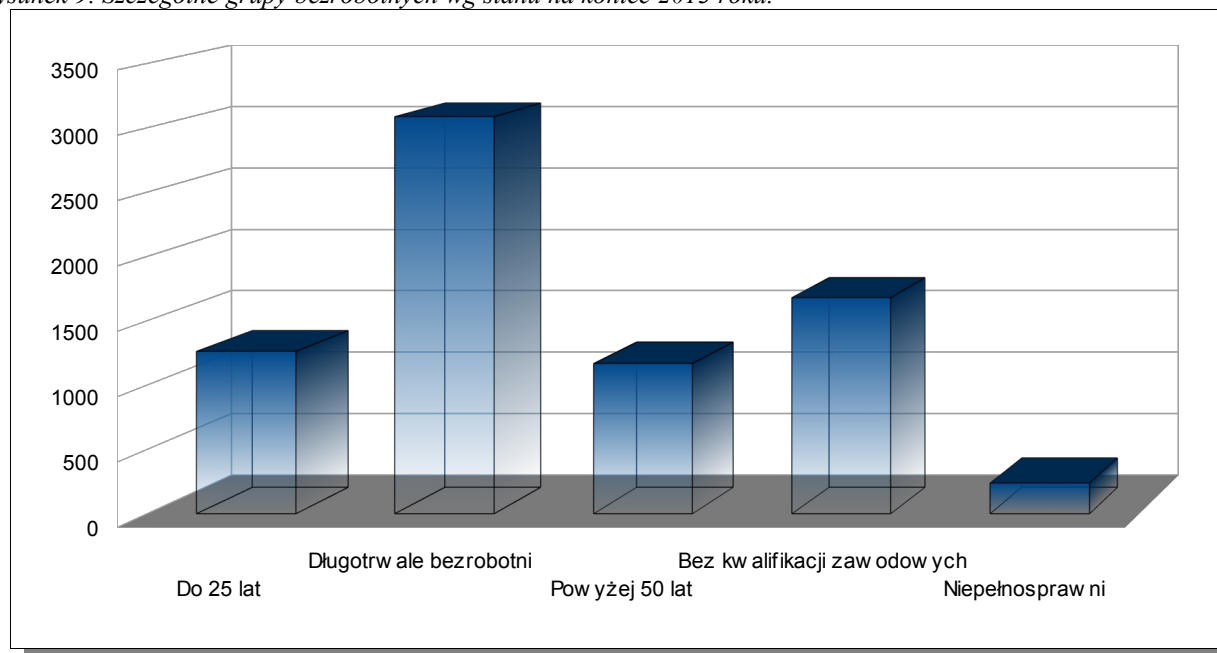
Tylko 4% wszystkich bezrobotnych stanowią osoby niepełnosprawne. Należy tu jednak zaznaczyć, że osoby niepełnosprawne w większości uzyskują status nie *bezrobotnego*, a *poszukującego pracy*. Jest to związane z pobieraniem przez te osoby świadczeń z innych instytucji, co uniemożliwia im uzyskanie statusu *bezrobotnego*.

Na koniec 2013 roku liczba zarejestrowanych niepełnosprawnych kobiet była nieco mniejsza niż mężczyzn (118 kobiet oraz 122 mężczyzn). Najwięcej osób z tej grupy pozostaje bez pracy powyżej 24 miesięcy, świadczyć to może o tym, że osoby niepełnosprawne mają trudności w znalezieniu odpowiedniego zatrudnienia. Osoby niepełnosprawne to głównie osoby z przedziału wiekowego 45-54 lata, najmniej jest natomiast osób niepełnosprawnych powyżej 60 lat (mężczyźni) oraz wśród osób młodych (do 24 roku życia).

Statystyka niekorzystnie przedstawia sytuację osób niepełnosprawnych pod względem wykształcenia: najczęściej zarejestrowanych jest osób z wykształceniem zasadniczym zawodowym a druga pod względem wielkości jest grupa osób z wykształceniem gimnazjalnym i poniżej. Tylko 15 osób ukończyło studia wyższe.

Na rys. 9 zamieszczone zostały niektóre grupy szczególne oraz zaznaczono procentowy udział poszczególnych grup w ogólnej liczbie bezrobotnych.

Rysunek 9. Szczególne grupy bezrobotnych wg stanu na koniec 2013 roku.

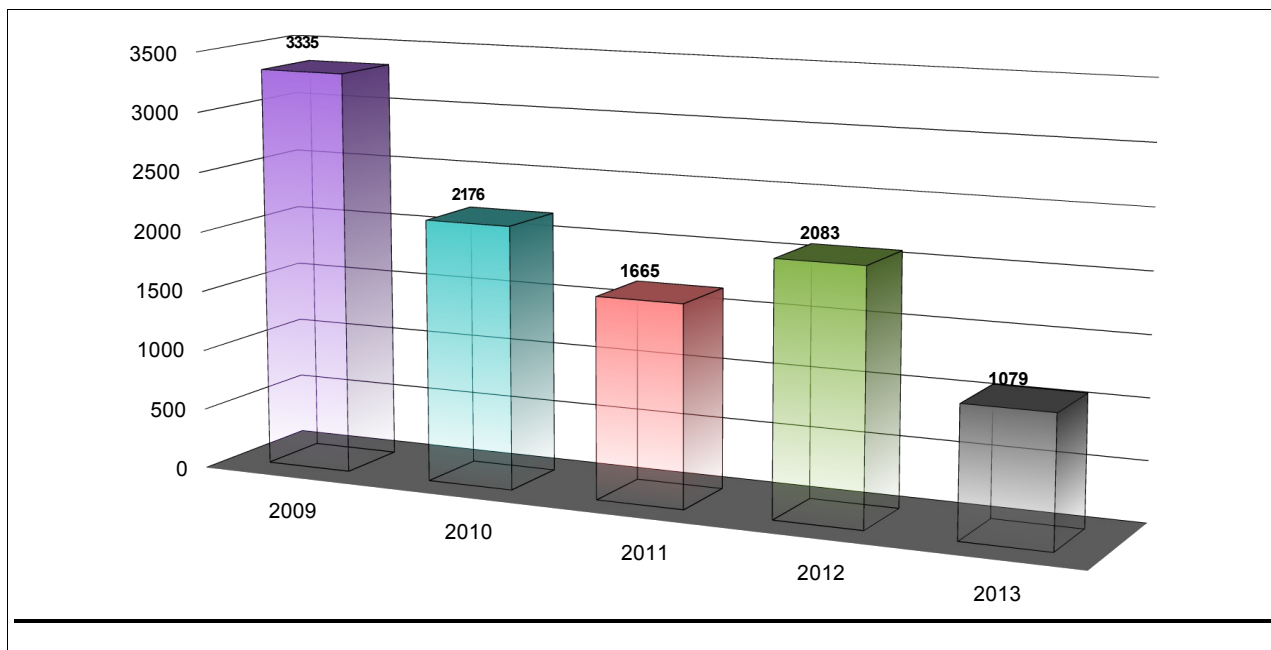


Źródło: Opracowanie własne na podstawie danych statystycznych PUP w Puławach.

OFERTY PRACY

Na koniec 2013 roku w PUP w Puławach zgłoszonych były 103 oferty pracy, a więc o 63 oferty więcej niż w analogicznym okresie 2012 roku. W ciągu roku 2013 wpłynęło 2083 oferty pracy i było to aż o 418 ofert pracy więcej niż w roku 2012. Wzrastająca od roku 2008 liczba ofert pracy zgłaszanych przez pracodawców w roku 2009 zaczęła spadać natomiast tendencja spadkowa zakończyła się w roku 2010. Rok 2012 to rok w którym w dalszym ciągu występował spadek ofert pracy zgłaszanych do urzędu natomiast rok 2013 dał się zauważyć jako rok wzrostu ofert pracy zgłaszanych przez pracodawców (rys. 10).

Rysunek 10. Napływ ofert pracy w ciągu roku w latach 2009-2013.



Źródło: Opracowanie własne na podstawie T-1/P-3 z raportu za II półrocze 2009-2013 roku dla PUP w Puławach.

Najwięcej ofert pracy w 2013 roku wpłynęło dla sprzedawców (137), robotników budowlanych (97), techników prac biurowych (93). Rok wcześniej najwięcej ofert zarejestrowano dla sprzedawców (126), techników prac biurowych (67) oraz szawaczek (61).

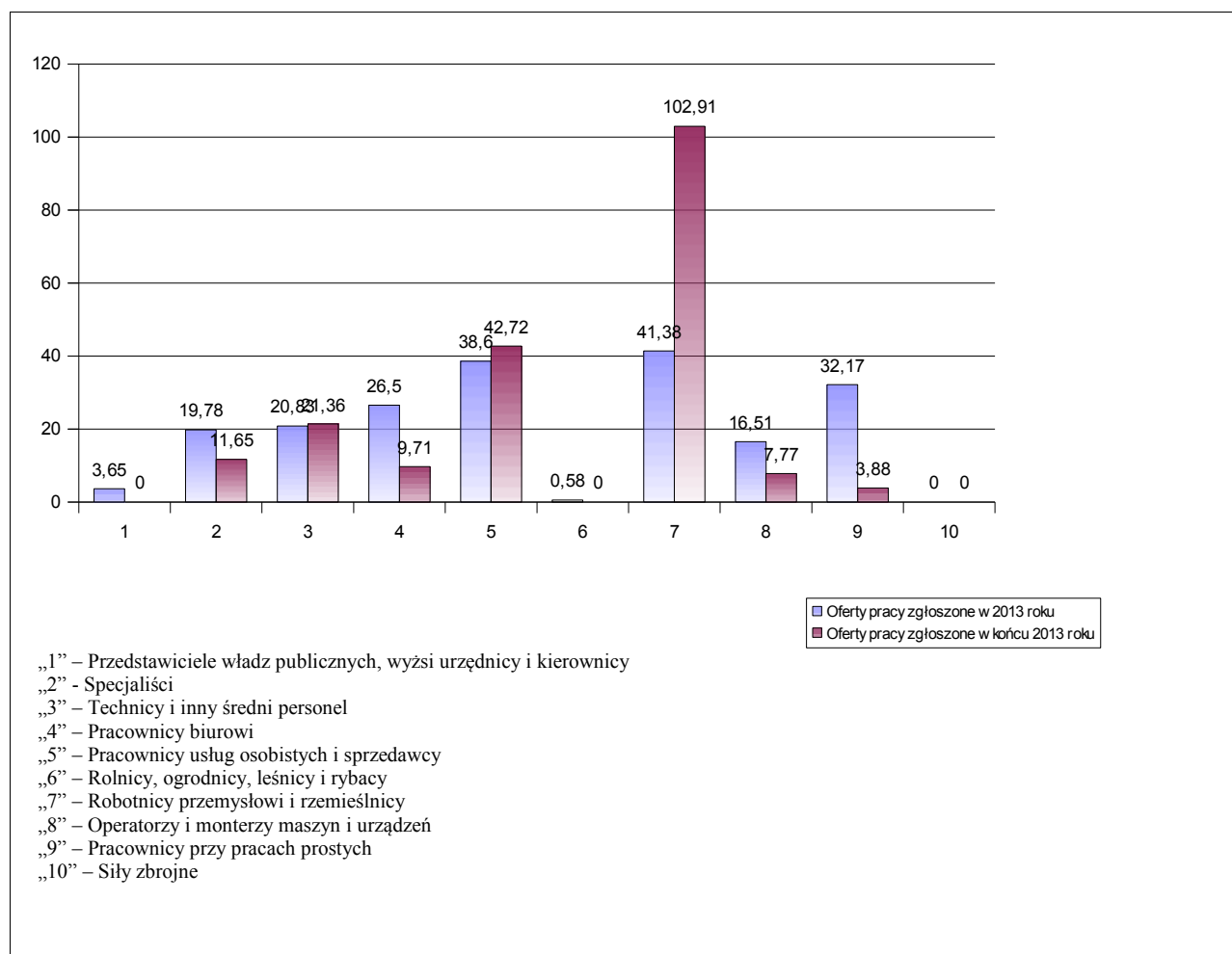
Robotnik pomocniczy w przemyśle przetwórczym, sprzedawca, pracownik biurowy, robotnik budowlany, robotnik gospodarczy, murarz, kucharz, kelner, kierowca samochodu ciężarowego – w tych zawodach od 2008 roku wpływa najwięcej ofert pracy. Ale w poszczególnych latach można wskazać zawód, który dominował. W roku 2008 i 2009 na pierwsze miejsce wysunął się, plasujący się dotąd na dalszych pozycjach, zawód sprzedawcy, w 2010 i 2011 roku robotnik pomocniczy w przemyśle przetwórczym a w 2012 i 2013 roku sprzedawca, dla którego napłynęło najwięcej ofert pracy.

Większość ofert pracy, jakie wpływały do PUP w 2013 roku, były realizowane w całości. Wystąpiły przypadki, w których w ciągu roku wpłynęły 2 oferty pracy, z których tylko 1 została wykorzystana (statystycznie oferty w danym zawodzie wykorzystane tylko w 50%). Dotyczy to m.in. projektanta wzornictwa przemysłowego oraz pozostali stolarze meblowi i pokrewni.

Wśród ofert pracy w roku 2013 były też i takie, które nie trafiły na zainteresowanie ze strony zarejestrowanych bezrobotnych lub żadna z zarejestrowanych osób nie spełniała kryteriów określonych przez pracodawcę w ofercie pracy (fryzjer damski, fryzjer męski, tokarz/frezer, monter elektronik-aparatura medyczna).

Rys. 11 prezentuje strukturę ofert pracy wg wielkich grup zawodów (uwzględniające w przedstawianych danych liczbowych wszystkie zawody), na którym zestawiono oferty pracy, które napłynęły do PUP w ciągu roku z ofertami, który były do dyspozycji na koniec roku. Najwięcej ofert wpłynęło z grupy 7 - „Robotnicy przemysłowi i rzemieślnicy”, 5- „Pracownicy usług osobistych i sprzedawcy”, 9 - „Pracownicy przy pracach prostych”, 4- „Pracownicy biurowi”.

Rysunek 11. Struktura ofert pracy wg wielkich grup zawodów w 2013 roku.



Źródło: Opracowanie własne na podstawie T-1/P-3a z raportu za II półrocze 2013 roku dla PUP w Puławach.

Spis treści

INFORMACJE OGÓLNE.....	2
STRUKTURA BEZROBOCIA.....	4
OFERTY PRACY.....	12