



# POZIOM I STRUKTURA BEZROBOCIA POWIATU PUŁAWSKIEGO W 2014 ROKU

Przedruk w całości lub w części oraz wykorzystanie  
danych statystycznych w druku dozwolone  
wyłącznie z podaniem źródła

*Opracowała:*  
*Małgorzata Maj*  
*Specjalista ds. analiz rynku pracy*

---

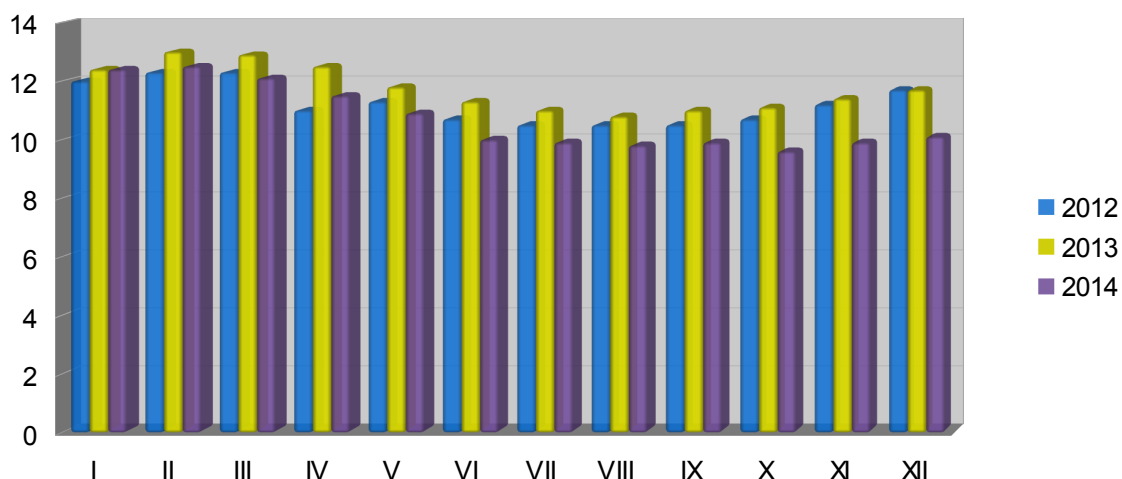
## **Spis treści**

I. INFORMACJE OGÓLNE.....	3
II. STRUKTURA BEZROBOCIA.....	3
III. OFERY PRACY.....	4
IV. SPIS TABEL I RYSUNKÓW.....	6

## I. INFORMACJE OGÓLNE

Rok 2014 to rok w którym nastąpił spadek bezrobocia w porównaniu do 2013 roku. Niekorzystna tendencja wzrostowa która trwała od 2009 roku została zahamowana.

Rysunek 1. Bezrobotni zarejestrowani w poszczególnych miesiącach w latach 2012-2014.



Źródło: Opracowanie własne na podstawie danych statystycznych PUP w Puławach.

W ciągu całego 2014 roku w PUP w Puławach zarejestrowało się 6.864 (spadek o 658 osób) a wyrejestrowało się 7.061 osób. W porównaniu z rokiem 2013 nastąpił spadek liczby osób odpływających z rejestru o 413 osoby. Pomimo spadku liczby osób wyrejestrowujących się zwiększyła się liczba osób podejmujących pracę. W 2013 roku fakt podjęcia pracy zgłosiło 3.208, a w 2014 roku liczba ta wzrosła o 234 i wynosiła na koniec grudnia 3.442. Zmieniła się również sytuacja biorąc pod uwagę udział osób podejmujących pracę w ogólnej licznie wyrejestrowujących się. O ile w 2012 roku 42% wyrejestrowujących się ( w ciągu roku ) stanowili bezrobotni tracący status z powodu podjęcia pracy, to w 2013 roku podjęcie pracy było powodem wyrejestrowania 43%, a w 2014 roku liczba ta wzrosła do 49%. Wynika z tego, że liczba osób podejmujących pracę zwiększyła się o 545 osób w porównaniu do 2012 roku i o 234 do roku 2013 ( tab. 1).

Tabela 1. Wyrejestrowani z powodu podjęcia pracy na tle ogółu wyrejestrowanych w roku 2012, 2013, 2014.

	<b>2012</b>	<b>2013</b>	<b>2014</b>
Wyrejestrowani ogółem	6955	7474	7061
Wyrejestrowani z powodu podjęcia zatrudnienia	2897	3208	3442

Źródło: Opracowanie własne na podstawie danych statystycznych PUP w Puławach.

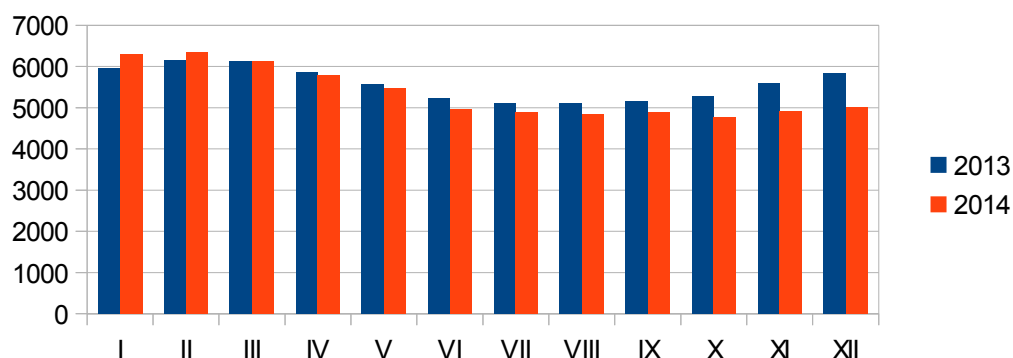
Tabela 2. Stopa bezrobocia, liczba bezrobotnych ogółem i liczba bezrobotnych kobiet w latach 2013-2014 ( wg na koniec każdego miesiąca).

Miesiąc	2013			2014		
	Stopa bezrobocia	Bezrobotni ogółem	Bezrobotne kobiety	Stopa bezrobocia	Bezrobotni ogółem	Bezrobotne kobiety
I	12,4	6262	3013	12,4	6289	2914
II	13	6603	3138	12,5	6357	2934
III	12,9	6521	3069	12,1	6127	2804
IV	12,5	6313	3002	11,5	5790	2680
V	11,8	5923	2808	10,9	5460	2532
VI	11,3	5609	2644	10	4957	2271
VII	11	5432	2612	9,9	4879	2282
VIII	10,8	5361	2597	9,8	4847	2304
IX	11	5467	2665	9,9	4890	2364
X	11,1	5533	2691	9,6	4761	2275
XI	11,4	5731	2772	9,9	4919	2330
XII	11,7	5889	2799	10,1	5024	2395

Źródło: Opracowanie własne na podstawie danych statystycznych PUP w Puławach.

W porównaniu rok do roku widać, że stopa bezrobocia w 2014 kształtowała się na nieco niższym poziomie w roku 2013 stopa bezrobocia 12,4% spadła na koniec tego roku do poziomu 11,7%. W analogicznym okresie 2014 roku stopa bezrobocia z 12,4 spadła do 10,1% na koniec roku. W 2013 roku średni poziom stopy bezrobocia kształtował się na poziomie 11,7% , gdy w 2014 roku poziom ten wynosił 10,7%. Widać to także na rys. 2, gdzie czerwone kolumny oznaczające dane z 2014 w większości z miesięcy odbiegają wartościami od kolumn obrazujących dane z 2013 roku. Zarówno w 2013 jak i 2014 roku spadek bezrobocia nastąpił już w marcu.

Rysunek 2. Bezrobotni ogółem w 2013 i 2014 roku.



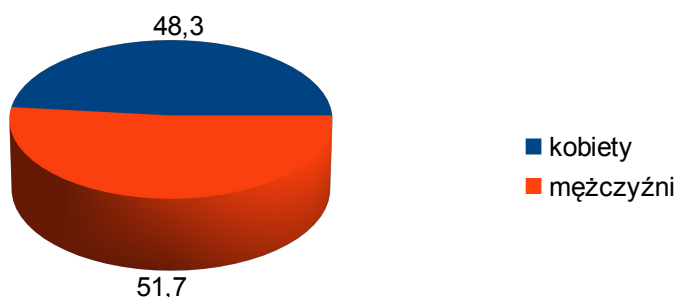
Źródło: Opracowanie własne na podstawie danych statystycznych PUP w Puławach.

## II. STRUKTURA BEZROBOCIA

### **Bezrobotni według płci**

W ogólnej liczbie bezrobotnych około 47,7% stanowiły kobiety. Poziom bezrobocia wśród kobiet w ciągu całego roku utrzymywał się niemal na niezmiennym poziomie. Były lekkie spadki w okresie letnim a także wzrosty w czasie zimy ale nie są to znaczące zmiany, jakie można zaobserwować wśród bezrobotnych mężczyzn. W ich przypadku wydaje się, że sezon na pracę ma duże przełożenie na poziom bezrobocia. Po analizie danych dotyczących podjęcia pracy w okresie od kwietnia do września 2014 roku okazuje się, że o 120 kobiet mniej niż mężczyzn wyrejestrowało się z tego tytułu ( rys. 3)

Rysunek 3. Podjęcia pracy w 2014 roku.



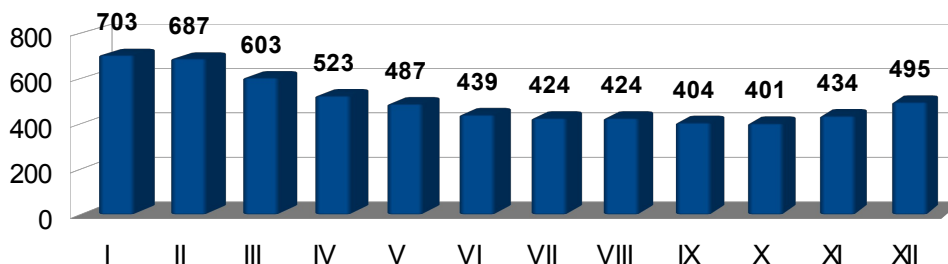
Źródło: Opracowanie własne na podstawie danych statystycznych PUP w Puławach.

W przypadku wyrejestrowań z powodu nie potwierdzenia gotowości do podjęcia pracy status utraciło 746 kobiet i aż 1555 mężczyzn. W tym samym czasie 372 kobiety złożyły wniosek o wyrejestrowanie, przy 327 wnioskach mężczyzn.

### **Stosunek do zasiłku**

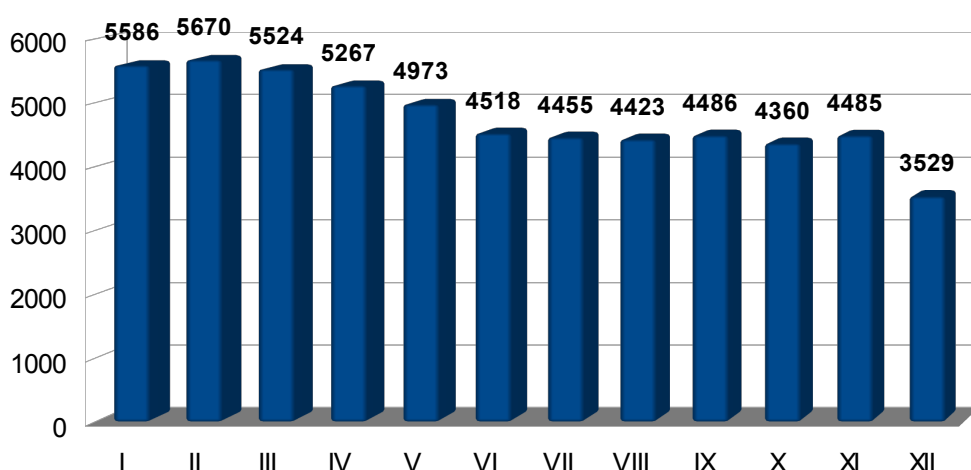
Większość zarejestrowanych to osoby bez prawa do zasiłku dla bezrobotnych (90,1%). Informacja o liczbie bezrobotnych z prawem do zasiłku to także informacja o napływie bezrobotnych po zatrudnieniu u pracodawcy. Na rys. 5 można zaobserwować, że liczba bezrobotnych z prawem do zasiłku jest większa na początku i na końcu roku, co wynika z faktu częstszego rozwiązywania stosunku pracy właśnie w tym czasie. Gdy porównamy ten obraz z rys. 6, na którym przedstawiono liczbę bezrobotnych bez prawa do zasiłku widzimy, że nie ma tu tak czytelnego przekazu, kiedy należy spodziewać się większego napływu bezrobotnych do świadczeń.

Rysunek 4. Bezrobotni z prawem do zasiłku w ciągu 2014 roku.



Źródło: Opracowanie własne na podstawie danych statystycznych PUP w Puławach.

Rysunek 5. Bezrobotni bez prawa do zasiłku w 2014 roku.



Źródło: Opracowanie własne na podstawie danych statystycznych PUP w Puławach.

### **Bezrobocie ze względu na miejsce zamieszkania**

Ponad 62 % bezrobotnych powiatu puławskiego zamieszkuje na wsi. Sytuacja ta uległa pogorszeniu w stosunku do roku poprzedniego. W powiecie puławskim na 13 gmin tylko 3 uznane są za gminy miejskie ( Miasto Puławy, Nałęczów, Kazimierz Dolny). Na koniec 2014 roku sytuację w poszczególnych gminach zawarto w tabeli 3.

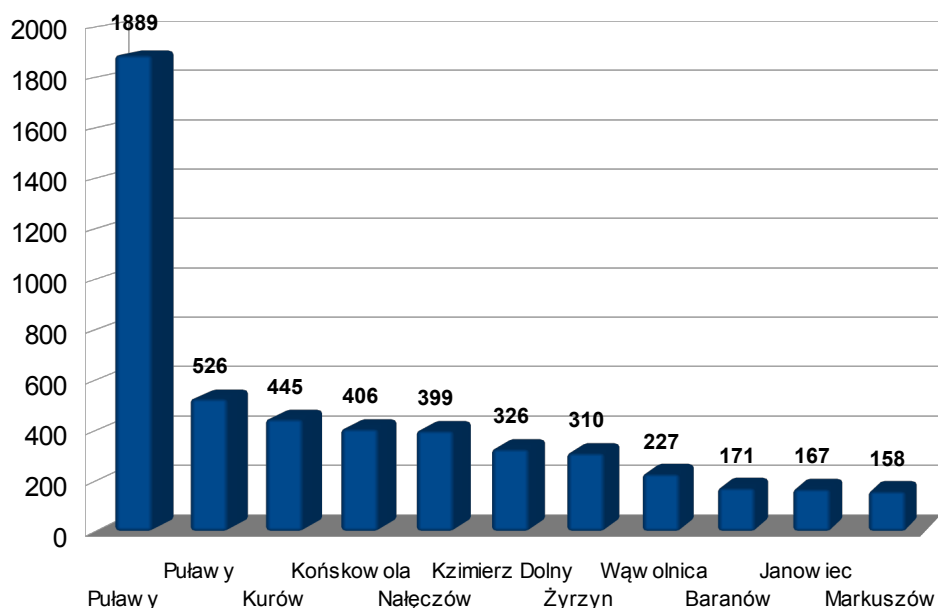
Tabela 3. Bezrobotni w gminach wg stanu na koniec 2014 roku.

Gmina	Bezrobotni ogółem	Bezrobotne kobiety	Uprawnieni do zasiłku
Baranów	171	83	17
Janowiec	167	79	22
Kazimierz Dolny	326	133	28
Końskowola	406	200	60
Kurów	445	211	46
Markuszów	158	75	13
Nałęczów	399	158	35
Puławy	1889	945	185
Puławy gmina	526	267	44
Wąwolnica	227	101	18
Żyrzyn	310	143	27

Źródło: Opracowanie własne na podstawie danych statystycznych PUP w Puławach.

Z gmin miejskich najwięcej bezrobotnych zarejestrowanych było z gmin Puławy miasto. Wśród gmin wiejskich największe bezrobocie na koniec 2014 roku wystąpiło w gminie Puławy, Kurów i Nałęczów.

Rysunek 6. Bezrobotni w gminach wg stanu na koniec 2014 roku.



Źródło: Opracowanie własne na podstawie danych statystycznych PUP w Puławach.

### **Szczególne grupy bezrobotnych**

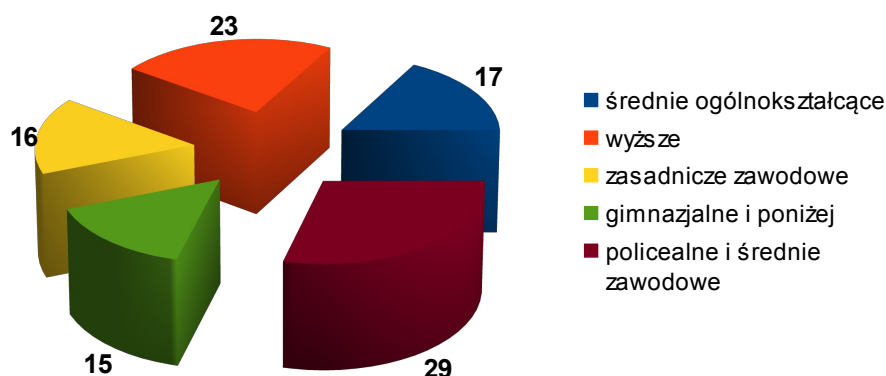
W stosunku do osób będących w szczególnej sytuacji na rynku pracy Powiatowy Urząd Pracy może stosować dodatkowe działania. Zgodnie z art. 49 ustawy o promocji zatrudnienia i instytucjach rynku pracy do tej grupy zalicza się:

- Bezrobotnych do 30 roku życia,
- Bezrobotnych długotrwale,
- Bezrobotnych powyżej 50 roku życia,
- Bezrobotnych posiadających co najmniej jedno dziecko do 6 roku życia lub co najmniej jedno dziecko niepełnosprawne do 18 roku życia,
- Bezrobotnych niepełnosprawnych.

### **Bezrobotni do 30 roku życia**

Ponad 37% bezrobotnych to osoby młode. Na koniec 2014 roku zarejestrowanych było 1892 osoby do 30 roku życia z czego 959 to kobiety. 6,5% tych osób posiada prawo do zasiłku. Większość osób z tej grupy wiekowej posiada wykształcenie policealne i średnie zawodowe (550) oraz wyższe (434). 285 osób legitymowało się wykształceniem gimnazjalnym i poniżej (rys. 7).

Rysunek 7. Osoby bezrobotne do 30 roku życia wg poziomu wykształcenia.



Źródło: Opracowanie własne na podstawie danych statystycznych w PUP w Puławach.

Większość osób do 30 roku życia pozostawało bez pracy od 1 do 3 miesięcy oraz od 3 do 6 miesięcy. Tylko niewiele ponad 9 % młodych bezrobotnych pozostawało bez pracy powyżej 24 miesięcy.

### Bezrobotni długotrwale

Na koniec grudnia 2014 zarejestrowanych było 2791 bezrobotnych pozostających bez pracy powyżej 12 miesięcy, co stanowi 55,5% wszystkich bezrobotnych. Długotrwale bezrobocie wiąże się zazwyczaj z mniejszymi szansami na znalezienie odpowiedniego zatrudnienia. Osoby te trudniej także aktywizować. Mimo wysokiej ilości osób długotrwale bezrobotnych w porównaniu do 2013 roku nastąpił spadek wśród tej grupy.

### Bezrobotni powyżej 50 roku życia

Osoby powyżej 50 roku życia stanowiły 21% ogółu bezrobotnych. 64 % z tej grupy to mężczyźni. Niestety, większość bezrobotnych z tej grupy to osoby niewykształcone. 36% to osoby z wykształceniem zasadniczym zawodowym. Tylko 3 % osób posiadało wykształcenie wyższe.

Osoby powyżej 50 roku życia narażone są na długotrwale bezrobocie. Wskazuje na to liczba bezrobotnych pozostających bez pracy powyżej 12 miesięcy (30%). Tylko 79 osób po 50 roku życia pozostawało w rejestrze PUP do 1 miesiąca.

Osoby z tej szczególnej grupy posiadają największe doświadczenie zawodowe. 69% osób powyżej 50 roku życia posiadało wieloletni staż pracy ( od 10 do 30 lat).

### Bezrobotni niepełnosprawni

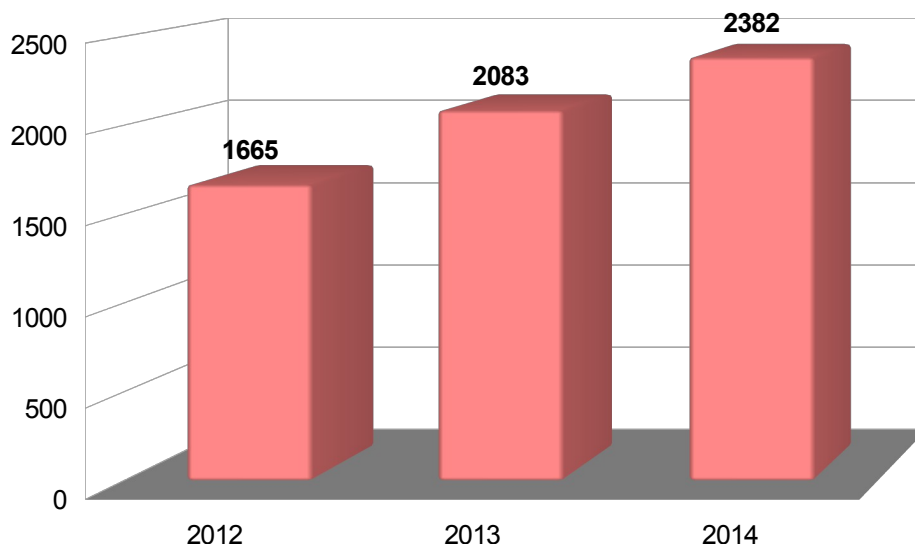
Tylko 5% wszystkich bezrobotnych stanowiły osoby niepełnosprawne. Należy tu jednak zaznaczyć, że osoby niepełnosprawne w większości uzyskują status osób poszukujących pracy. Jest to związane w głównej mierze z pobieraniem przez te osoby świadczeń z innych instytucji, co uniemożliwia im uzyskanie statusu osoby bezrobotnej.



### III. OFERT PRACY

Na koniec 2014 roku w Powiatowym Urzędzie Pracy w Puławach zgłoszonych było 143 oferty pracy, a więc o 40 ofert więcej niż w analogicznym okresie 2013 roku. W ciągu 2014 roku wpłynęło 2382 ofert pracy i było to aż o 299 ofert więcej niż w roku poprzednim.

Rysunek 8. Napływ ofert pracy w latach 2012-2014.



Źródło: Opracowanie własne na podstawie danych statystycznych PUP w Puławach.

Najwięcej ofert pracy w 2014 roku napłynęło dla sprzedawców (144), pracowników przy pracach prostych (144), kierowców operatorów wózków jezdniowych (114), techników prac biurowych, robotników pomocniczych w przemyśle przetwórczym (89). Rok wcześniej najwięcej ofert zarejestrowano dla sprzedawców (137), robotników budowlanych (97) oraz techników prac biurowych (93).

Oferty pracy będące w dyspozycji PUP w Puławach nie pokrywają zapotrzebowania na pracę osób bezrobotnych. Brak równowagi pomiędzy podażą a popytem występuje przy prawie wszystkich grupach zawodowych.

Analizując oferty pracy, które wpływały do PUP w Puławach, obserwujemy coraz większe wymagania pracodawców wobec kandydatów do pracy. Niemal w każdej ofercie pracodawcy wymagali od kandydatów do pracy dodatkowych umiejętności i kwalifikacji.

Odnosząc się zatem do dokonanej analizy ofert pracy dotyczącej zawodów i wykształcenia oraz dodatkowej analizy pod kątem wymogów ze strony pracodawców należy stwierdzić, że ważną barierą dla analizowanej grupy jest wzrastające zapotrzebowanie na osoby posiadające coraz wyższe kwalifikacje, dodatkowe umiejętności, uprawnienia i kompetencje zawodowe.

## **SPIS TABEL:**

TABELA 1. Wyrejestrowani z powodu podjęcia pracy na tle wyrejestrowanych w 2012, 2013 i 2014....	3
TABELA 2. Stopa bezrobocia, liczba bezrobotnych ogółem i liczba bezrobotnych kobiet. ....	4
TABELA 3. Bezrobotni w gminach według stanu na koniec 2014 roku. ....	6

## **SPIS RYSUNKÓW:**

Rysunek 1. Bezrobotni zarejestrowani w poszczególnych miesiącach w latach 2012-2014. ....	3
Rysunek 2. Bezrobotni ogółem w 2013 i 2014 roku. ....	4
Rysunek 3. Podjęcia pracy w 2014 roku. ....	5
Rysunek 4. Bezrobotni z prawem do zasiłku w ciągu 2014 roku. ....	5
Rysunek 5. Bezrobotni bez prawa do zasiłku w 2014 roku. ....	6
Rysunek 6. Bezrobotni w gminach według stanu na koniec 2014 roku. ....	7
Rysunek 7. Osoby bezrobotne do 30 roku życia według poziomu wykształcenia. ....	8
Rysunek 8. Napływ ofert pracy w latach 2012-2014. ....	9