



# POZIOM I STRUKTURA BEZROBOCIA POWIATU PUŁAWSKIEGO W 2016 ROKU

Przedruk w całości lub w części oraz wykorzystanie  
danych statystycznych w druku dozwolone  
wyłącznie z podaniem źródła

*Opracowała:*  
*Agnieszka Jankowska*  
*Pomoc administracyjna*

---

## Spis treści

I. INFORMACJE OGÓLNE.....	3
II. STRUKTURA BEZROBOCIA.....	4
III. OFERY PRACY.....	8
IV. SPIS TABEL I RYSUNKÓW.....	10

## I. INFORMACJE OGÓLNE

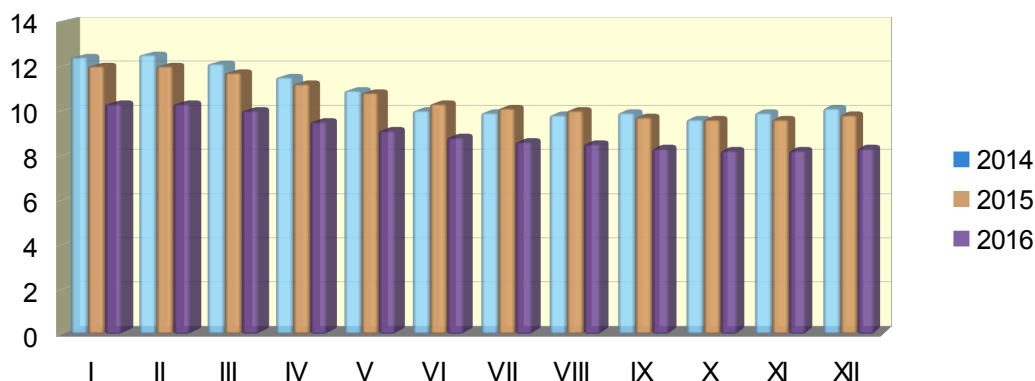
Rok 2016 przedstawia spadek stopy bezrobocia w porównaniu do 2014 i 2015 roku. W 2016 roku w PUP w Puławach zarejestrowało się łącznie 6.328 (spadek o 239 osób) a wyrejestrowało się 6.977 osób.

Tabela 1. Stopa bezrobocia w Polsce, liczba bezrobotnych ogółem i liczba bezrobotnych kobiet w latach 2014-2015-2016 (stan na koniec każdego miesiąca).

Miesiąc	2014			2015			2016		
	Stopa bezrobocia	Bezrobotni ogółem	Bezrobotne kobiety	Stopa bezrobocia	Bezrobotni ogółem	Bezrobotne kobiety	Stopa bezrobocia	Bezrobotni ogółem	Bezrobotne kobiety
I	12,4	6289	2914	12,0	5277	2486	10,3	4661	2273
II	12,5	6357	2934	12,0	5304	2468	10,3	4782	2326
III	12,1	6127	2804	11,7	5092	2356	10,0	4628	2207
IV	11,5	5790	2680	11,2	4912	2317	9,5	4292	2065
V	10,9	5460	2532	10,8	4656	2197	9,1	4059	1966
VI	10	4957	2271	10,3	4147	1963	8,8	3730	1849
VII	9,9	4879	2282	10,1	3949	1938	8,6	3645	1858
VIII	9,8	4847	2304	10,0	3975	1993	8,5	3592	1862
IX	9,9	4890	2364	9,7	4026	2029	8,3	3602	1868
X	9,6	4761	2275	9,6	4033	2018	8,2	3508	1832
XI	9,9	4919	2330	9,6	4190	2078	8,2	3586	1833
XII	10,1	5024	2395	9,8	4410	2154	8,3	3761	1898

Źródło: Opracowanie własne na podstawie danych statystycznych PUP w Puławach.

Rysunek 1. Stopa bezrobocia w poszczególnych miesiącach w latach 2014-2015-2016.



Źródło: Opracowanie własne na podstawie danych statystycznych PUP w Puławach.

Stopa bezrobocia w 2016 kształtowała się na znacznie niższym poziomie niż w roku 2015 i 2014. W styczniu 2014 roku wynosiła 12,4%, w tym samym okresie 2015 roku – 12,0% , natomiast w styczniu 2016 roku spadła do poziomu 10,3%. Koniec roku 2016 kształtuje stopę bezrobocia na poziomie 8,3%. Jeszcze najniższe wartości zanotowano w miesiącach: październik i listopad 2016 roku, tj. 8,2%.

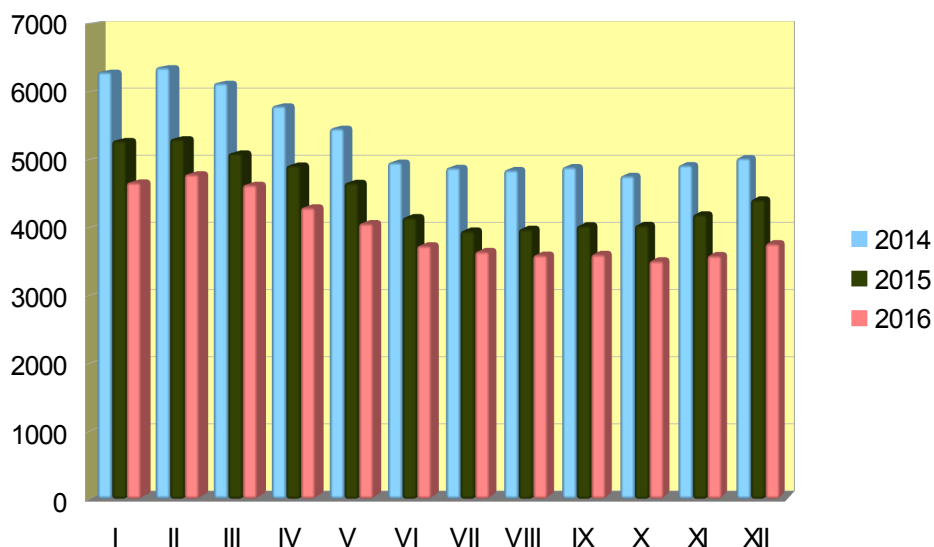
Analizując powyższe dane (tabela 1 i rysunek 1) w 2016 roku można zauważyć stopniowy spadek stopy bezrobocia, począwszy od miesiąca marca. Taka tendencja utrzymuje się przez okres wiosny, lata i jesieni, natomiast w okresie zimowym obserwuje się lekki wzrost bezrobocia (zakończenie prac okresowych ze względu warunki atmosferyczne).

Tabela 2. Wyrejestrowani z powodu podjęcia pracy na tle ogółu wyrejestrowanych w roku 2014, 2015, 2016.

	2014	2015	2016
Wyrejestrowani ogółem	7729	7181	6328
Wyrejestrowani z powodu podjęcia zatrudnienia	3442	3302	3383

Źródło: Opracowanie własne na podstawie danych statystycznych PUP w Puławach.

Rysunek 2. Bezrobotni ogółem w poszczególnych miesiącach w roku 2014,2015,2016.



Źródło: Opracowanie własne na podstawie danych statystycznych PUP w Puławach.

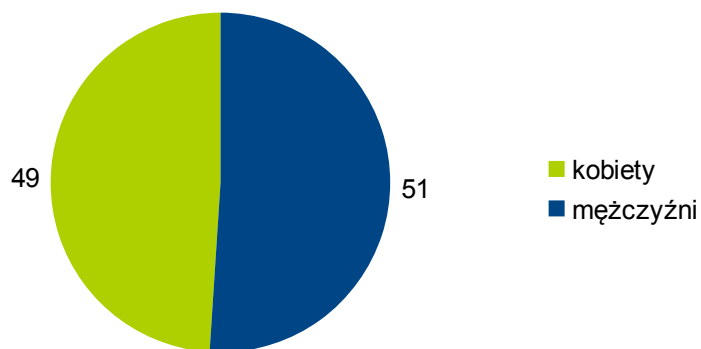
Powyższe dane obrazują systematyczny spadek liczby osób bezrobotnych i tak w 2014 roku wynosiła 5024 osoby, analogicznie w roku 2015 była niższa - 4410 osób, natomiast w końcu 2016 roku uplasowała się na poziomie 3761. Najmniejsza liczba bezrobotnych ukształtowała się w miesiącach wiosenno - letnich zaczynając od marca kończąc na sierpniu, od września ilość osób bezrobotnych tendencyjnie wzrasta. Dotychczas najniższe bezrobocie wystąpiło w miesiącu sierpniu 2016 roku i wynosiło 3592 osoby. Obserwujemy również spadek liczby wyrejestrowanych z ewidencji bezrobotnych. Jednak pomimo spadku liczby osób wyrejestrowujących się, zwiększyła się liczba osób podejmujących pracę. W 2015 roku fakt podjęcia pracy zgłosiło 3.302 osób, natomiast w 2016 roku 3.383 osób, liczba ta wzrosła o 81.

## II. STRUKTURA BEZROBOCIA

W ogólnej liczbie bezrobotnych wg stanu na koniec 2016 roku 50,46% stanowiły kobiety. Poziom bezrobocia wśród kobiet w ciągu całego roku utrzymywał się na podobnym poziomie. Niewielkie spadki dotyczyły głównie okresu letniego. W przypadku mężczyzn wydaje się, że prace sezonowe mają duże przełożenie na poziom bezrobocia. Po analizie danych dotyczących podjęcia pracy w okresie od kwietnia do sierpnia 2016 roku okazuje się, że o 264 więcej mężczyzn niż kobiet wyrejestrowało się z tego tytułu (rys. 3). W przypadku wyrejestrowań z powodu niepotwierdzenia

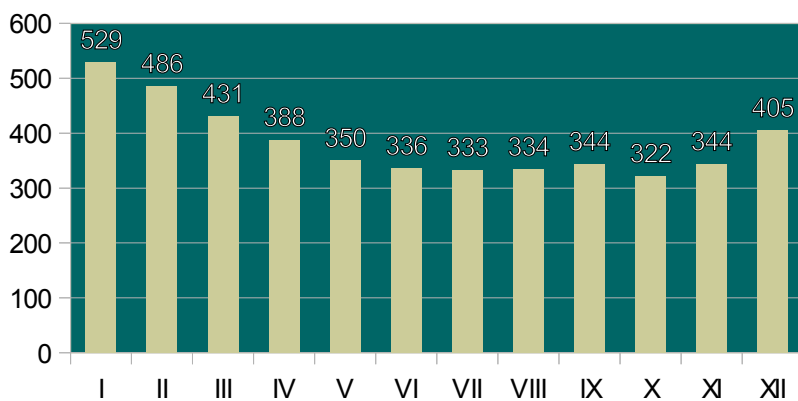
gotowości do podjęcia pracy status utraciło 486 kobiet i aż 1107 mężczyzn. Wśród kobiet i mężczyzn najczęściej wyrejestrowań z powodu niepotwierdzenia gotowości do pracy było w miesiącach: października, czerwcu i maju.

Rysunek 3. Podjęcia pracy w % ,2016 rok.



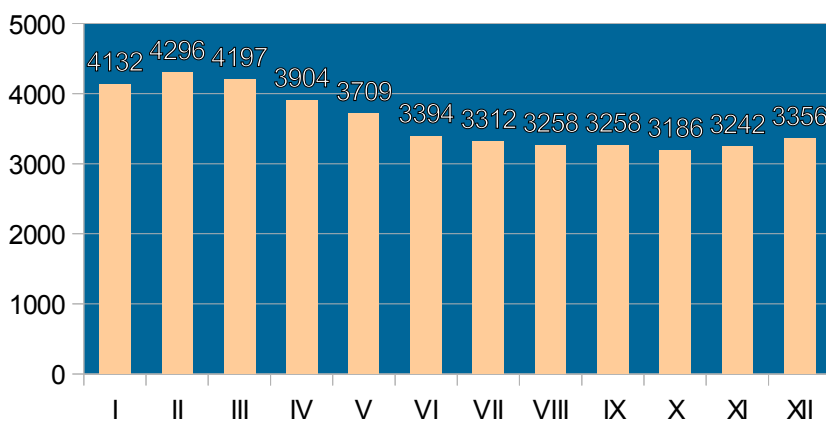
Źródło: opracowanie własne na podstawie danych statystycznych PUP w Puławach.

Rysunek 4. Bezrobotni z prawem do zasiłku w poszczególnych miesiącach w 2016 roku.



Źródło: Opracowanie własne na podstawie danych statystycznych PUP w Puławach.

Rysunek 5. Bezrobotni bez prawa do zasiłku w poszczególnych miesiącach w 2016 roku.



Źródło: Opracowanie własne na podstawie danych statystycznych PUP w Puławach.

## Stosunek do zasiłku

Większość zarejestrowanych to osoby bez prawa do zasiłku dla bezrobotnych (90,38%). Informacja o liczbie bezrobotnych z prawem do zasiłku to także informacja o napływie bezrobotnych po zatrudnieniu u pracodawcy. Na rys. 5 można zaobserwować, że liczba bezrobotnych z prawem do zasiłku jest większa na początku i na końcu roku, co wynika z faktu częstszego rozwiązywania stosunku pracy właśnie w tym czasie. Gdy porównamy ten obraz z rys. 6, na którym przedstawiono liczbę bezrobotnych bez prawa do zasiłku widzimy, że nie ma tu tak czytelnego przekazu, kiedy należy spodziewać się większego napływu bezrobotnych do świadczeń.

Tabela 3. Bezrobotni w gminach wg stanu na koniec 2016 roku.

Gmina	Bezrobotni ogółem	Bezrobotne kobiety	Uprawnieni do zasiłku
Baranów	141	71	6
Janowiec	114	54	9
Kazimierz Dolny	249	103	31
Końskowola	304	150	53
Kurów	294	143	30
Markuszów	99	55	6
Nałęczów	281	136	38
Puławy	1496	786	155
Puławy gmina	384	200	34
Wąwolnica	173	80	17
Żyrzyn	226	120	26

Źródło: Opracowanie własne na podstawie danych statystycznych PUP w Puławach.

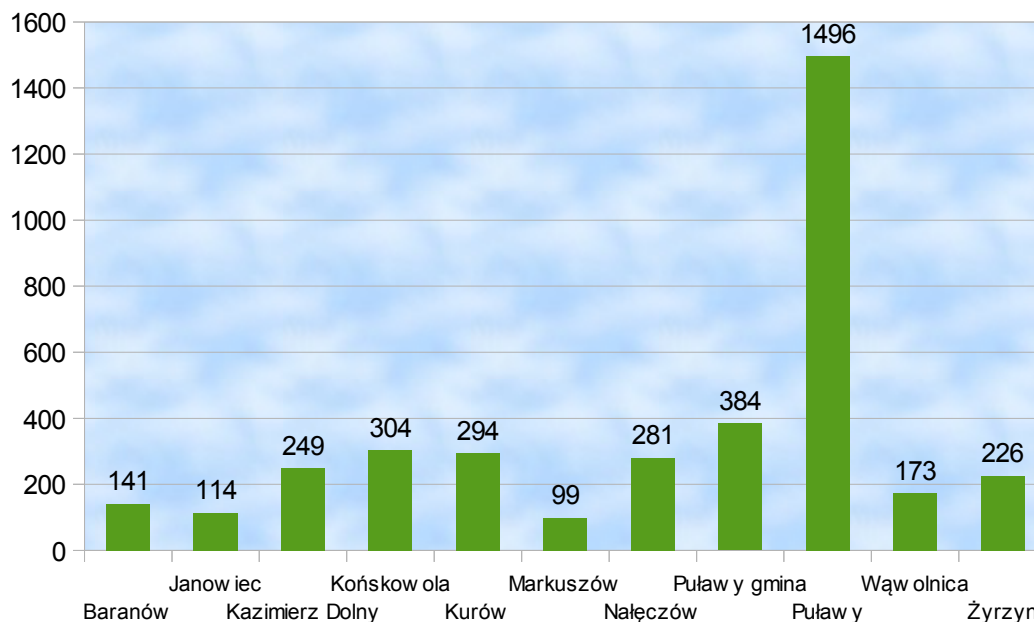
## Bezrobocie ze względu na miejsce zamieszkania

Ponad 55 % bezrobotnych powiatu puławskiego zarejestrowanych w urzędzie zamieszkuje na wsi.

Powiat w swoich granicach administracyjnych obejmuje 11 gmin, w tym:

- 1 gmina miejska ( Puławy)
- 2 gminy miejsko-wiejskie (Kazimierz Dolny, Nałęczów)
- 8 gmin wiejskich (Baranów, Janowiec, Końskowola, Kurów, Markuszów, Puławy, Wąwolnica, Żyrzyn)

Na koniec 2016 roku sytuację w poszczególnych gminach zawarto w tabeli 3 oraz na rysunku 6. Najwięcej bezrobotnych znajdują się w gminie miejskiej Puławy, a mianowicie 1496 osób bezrobotnych. W gminach miejsko-wiejskich liczba bezrobotnych wynosiła 530, natomiast w gminach wiejskich było łącznie 1351 osób bezrobotnych.



Źródło: Opracowanie własne na podstawie danych statystycznych PUP w Puławach.

### **Szczególne grupy bezrobotnych**

W stosunku do osób będących w szczególnej sytuacji na rynku pracy Powiatowy Urząd Pracy może stosować dodatkowe działania. Zgodnie z art. 49 ustawy o promocji zatrudnienia i instytucjach rynku pracy do tej grupy zalicza się:

- Bezrobotnych do 30 roku życia,
- Bezrobotnych długotrwale,
- Bezrobotnych powyżej 50 roku życia,
- Bezrobotnych posiadających co najmniej jedno dziecko do 6 roku życia lub co najmniej jedno

dziecko niepełnosprawne do 18 roku życia,

- Bezrobotnych niepełnosprawnych.

### **Bezrobotni do 30 roku życia**

Na koniec 2016 roku zarejestrowanych było 1231 osób do 30 roku życia, z czego 673 to kobiety. 5,76% tych osób posiada prawo do zasiłku. Większość osób z tej grupy wiekowej posiada wykształcenie policealne i średnie zawodowe (363) oraz wyższe (277), 202 osoby legitymowały się wykształceniem gimnazjalnym i poniżej (rys. 7).

Znaczna grupa osób do 30 roku życia pozostawała bez pracy od 1 do 3 miesięcy oraz od 3 do 6 miesięcy. Tylko niewiele ponad 10 % młodych bezrobotnych pozostawało bez pracy powyżej 24 miesięcy.

### **Bezrobotni długotrwale**

Na koniec grudnia 2016 zarejestrowanych było 1957 bezrobotnych pozostających bez pracy

powyżej 12 miesięcy, co stanowi 52,03% wszystkich bezrobotnych. Długotrwałe bezrobocie wiąże się zazwyczaj z mniejszymi szansami na znalezienie odpowiedniego zatrudnienia. Osoby te trudniej także aktywizować. Mimo wysokiej ilości osób długotrwałe bezrobotnych w porównaniu do 2015 roku nastąpił spadek wśród tej grupy.

### Bezrobotni powyżej 50 roku życia

Osoby powyżej 50 roku życia stanowiły 24,86% ogółu bezrobotnych. 61,92 % z tej grupy to mężczyźni. Niestety, większość bezrobotnych z tej grupy to osoby niewykształcone. 36,25% to osoby z wykształceniem zasadniczym zawodowym. Tylko 6,73 % osób posiadało wykształcenie wyższe. Osoby powyżej 50 roku życia narażone są na długotrwałe bezrobocie. Wskazuje na to liczba bezrobotnych pozostających bez pracy powyżej 12 miesięcy (35,40%). Tylko 71 osób po 50 roku życia pozostawało w rejestrze PUP do 1 miesiąca.

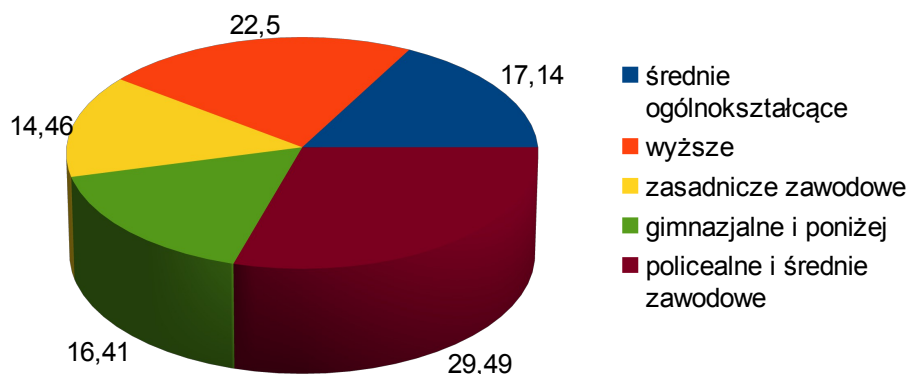
Osoby z tej szczególnej grupy posiadają największe doświadczenie zawodowe 51,97% osób powyżej 50 roku życia posiadało wieloletni staż pracy ( od 10 do 30 lat).

### Bezrobotni niepełnosprawni

Tylko 4,75% wszystkich bezrobotnych stanowiły osoby niepełnosprawne. Należy tu jednak zaznaczyć, że osoby niepełnosprawne w większości uzyskują status osób poszukujących pracy. Jest to związane w głównej mierze z pobieraniem przez te osoby świadczeń z innych instytucji, co uniemożliwia im

uzyskanie statusu osoby bezrobotnej.

Rysunek 7. Osoby bezrobotne do 30 roku życia wg poziomu wykształcenia.



Źródło: Opracowanie własne na podstawie danych statystycznych w PUP w Puławach.

## III. OFERT PRACY

W ciągu całego 2016 roku w Powiatowym Urzędzie Pracy w Puławach zgłoszonych zostało 2601 ofert pracy a więc o 445 ofert więcej niż w analogicznym okresie 2015 roku. ( rys. 8)

Zawodami szczególnie poszukiwanymi przez pracodawców były:

- sprzedawca;
- kelner;
- kucharz;



- murarz;
- kierowca samochodu ciężarowego;
- operator koparki;
- recepcjonista;
- kosmetyczka;
- fryzjer.

Oferty pracy będące w dyspozycji PUP w Puławach nie pokrywają zapotrzebowania na pracę osób bezrobotnych. Brak równowagi pomiędzy podażą a popytem występuje przy prawie wszystkich grupach zawodowych.

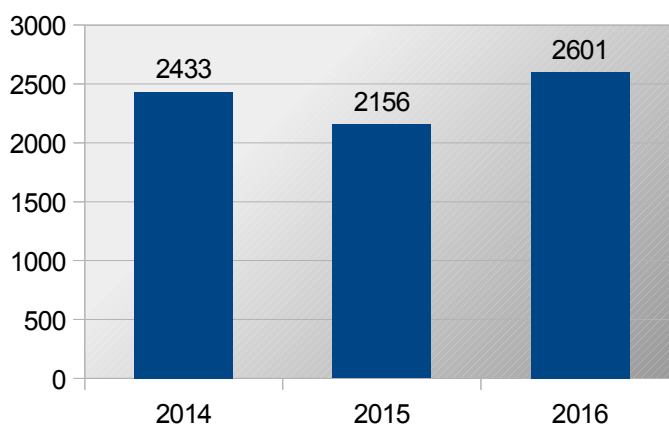
Analizując oferty pracy, które wpływały do PUP w Puławach, obserwujemy coraz większe wymagania pracodawców wobec kandydatów do pracy. Niemal w każdej ofercie pracodawcy wymagali od kandydatów do pracy dodatkowych umiejętności i kwalifikacji.

Odnosząc się zatem do dokonanej analizy ofert pracy dotyczącej zawodów i wykształcenia oraz dodatkowej analizy pod kątem wymogów ze strony pracodawców należy stwierdzić, że ważną barierą dla analizowanej grupy jest wzrastające zapotrzebowanie na osoby posiadające coraz wyższe kwalifikacje, dodatkowe umiejętności, uprawnienia i kompetencje zawodowe.

Najczęściej były to m.in.:

- obsługa kasy fiskalnej;
- obsługa komputera;
- uprawnienia na koparki;
- prawo jazdy;
- dodatkowe kwalifikacje i uprawnienia;
- kompetencje zawodowe;
- doświadczenie zawodowe;
- konieczność permanentnego uczenia się;
- uprawnienia na przewóz rzeczy;
- minimum sanitarne.

Rysunek 8. Napływ ofert pracy w latach 2014-2015-2016.



Źródło: Opracowanie własne na podstawie danych statystycznych PUP w Puławach.

## **SPIS TABEL:**

TABELA 1 Stopa bezrobocia, liczba bezrobotnych ogółem i liczba bezrobotnych kobiet w latach 2014-2015-2016 ( stan na koniec każdego miesiąca).....	3
TABELA 2 Wyrejestrowani z powodu podjęcia pracy na tle ogółu wyrejestrowanych w roku 2014-2015-2016.....	4
TABELA 3. Bezrobotni w gminach według stanu na koniec 2016 roku.....	6

## **SPIS RYSUNKÓW:**

Rysunek 1. Stopa bezrobocia w poszczególnych miesiącach w latach 2014-2015-2016.....	3
Rysunek 2. Bezrobotni ogółem w poszczególnych miesiącach w roku 2014, 2015, 2016.....	4
Rysunek 3. Podjęcia pracy w %, 2016 rok.....	5
Rysunek 4. Bezrobotni z prawem do zasiłku w poszczególnych miesiącach w 2016 roku.....	5
Rysunek 5. Bezrobotni bez prawa do zasiłku w poszczególnych miesiącach 2016 roku.....	5
Rysunek 6. Bezrobotni w gminach według stanu na koniec 2016 roku. ....	7
Rysunek 7. Osoby bezrobotne do 30 roku życia według poziomu wykształcenia. ....	8
Rysunek 8. Napływ ofert pracy w latach 2014-2015-2016. ....	9