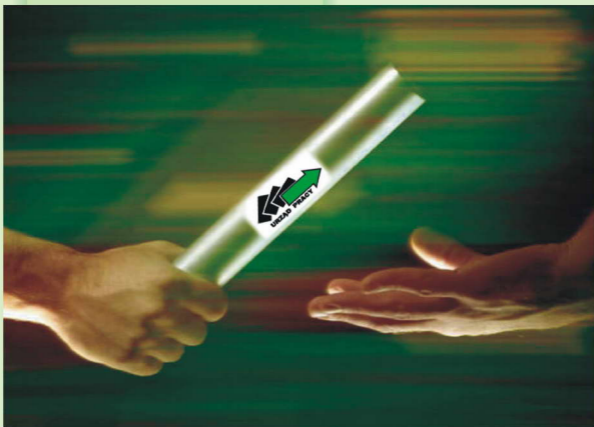




# PUŁAWSKA STREFA PRACY

Biuletyn Informacyjny Powiatowego Urzędu Pracy w Puławach



## ***W numerze:***

<b>Słowo wstępne</b> .....	1
<i>Krzysztof Gumieniak</i>	
<b>Puławski rynek pracy w liczbach</b> .....	2
<i>Anna Skorek, Anna Mazur</i>	
<b>Aktywizacja jest dla nas standardem</b> .....	4
<i>Paweł Bielak</i>	
<b>Krok do sukcesu na rynku pracy</b> .....	6
<i>Anna Skorek</i>	
<b>Inwestujemy w ludzi</b> .....	8
<i>Tomasz Mizak</i>	
<b>Flexicurity - model elastycznego bezpieczeństwa na rynku pracy</b> .....	10
<i>Anna Maliszewska</i>	
<b>Elastyczne formy zatrudnienia szansą dla polskiego rynku pracy</b> .....	11
<i>Anna Maliszewska</i>	

### **Puławska Strefa Pracy**

Buletyn Powiatowego Urzędu Pracy w Puławach

Nr 1/2009

marzec 2009

**Wydawca:** Powiatowy Urząd Pracy w Puławach  
ul. Lubelska 2G, 24 - 100 Puławy

### **Redakcja:**

Paweł Bielak

Anna Skorek

### **Współpraca:**

Anna Mazur

Anna Maliszewska

Tomasz Mizak

### **Projekty graficzne:**

Paweł Bielak

### **Projekt, opracowanie i druk:**

Studio Reklamy eM - Marzenna Walczak

Nakład: 500 sztuk

Egzemplarz bezpłatny

Szanowni Państwo,

Z przyjemnością pragnę oddać w Państwa ręce pierwszy numer Biuletynu Informacyjnego Powiatowego Urzędu Pracy w Puławach "Puławska Strefa Pracy".

Nazwa ta nie jest przypadkową, bowiem w trakcie poszukiwań chcieliśmy, aby jak najtrafniej odnosiła się do zamieszczonych treści merytorycznych. Celem tego wydawnictwa jest przybliżenie aktywności naszego Urzędu jako jednostki wpływającej na lokalny rynek pracy oraz ludzi starających się inicjować jak najwięcej dobrych i pożytecznych działań na rzecz uzyskania zatrudnienia przez osoby bezrobotne i poszukujące pracy.

W 2008 roku mogliśmy pochwalić się bardzo dobrymi wynikami, jeżeli chodzi o poziom bezrobocia w stosunku do stopy bezrobocia w całym województwie lubelskim, a nawet w kraju. Staramy się również w jak najwyższym stopniu usprawniać funkcjonowanie naszej instytucji oraz coraz bardziej podnosić jakość świadczonych przez nas usług.

Aktywne wdrażanie wszystkich instrumentów rynku pracy czy realizowanie projektów kierowanych bezpośrednio do osób będących w tzw. szczególnej sytuacji na rynku pracy, to tylko niektóre z działań podejmowanych na lokalnym rynku pracy. Ponadto dostosowując się do potrzeb pracodawców w znacznym stopniu rozszerzamy możliwości pośrednictwa pracy o takie formy jak, giełdy pracy czy targi pracy - wszystko to ma na celu coraz lepsze dostosowanie usług Powiatowego Urzędu Pracy w Puławach do potrzeb naszych klientów.

Staramy się również aktywnie kształtować lokalny rynek pracy poprzez organizację konferencji tematycznych, dostarczając środowisku pracodawców wszelkich informacji o możliwościach kreowania swoich kadr za pomocą instrumentów rynku pracy czy wykorzystania nowoczesnych trendów na rynku pracy.

Wszystkie te wymienione tematy, jak również nowe kierunki działań pojawiające się na szeroko pojętym rynku pracy mają swoje rozwinięcie na dalszych kartach naszego biuletynu.

*Serdecznie polecam lekturę zamieszczonych w nim artykułów:*

Z wyrazami szacunku



Krzysztof Gumieniak  
Dyrektor Powiatowego Urzędu Pracy w Puławach

# Puławski rynek pracy w liczbach

Polityka rynku pracy, realizowana przez Powiatowy Urząd Pracy w Puławach w dużej mierze opiera się na dialogu z partnerami społecznymi. Szczególne miejsce w tym dialogu zajmuje Powiatowa Rada Zatrudnienia, powołana przez Starostę Puławskiego.

Organ ten spełnia określone w ustawie o promocji zatrudnienia i instytucjach rynku pracy zadania, związane z inspirowaniem bądź opiniowaniem przedsięwzięć, mających na celu pełne i produktywnie zatrudnienie oraz rozwój kapitału ludzkiego. PUP w Puławach współpracuje z Powiatową Radą Zatrudnienia w Puławach, w skład której wchodzi reprezentanci organizacji związkowych, organizacji pracodawców, rolników, przedstawiciele organizacji pozarządowych oraz jednostek samorządu terytorialnego.

W roku 2008 umacniały się pozytywne tendencje na rynku pracy, aktywność Powiatowego Urzędu Pracy w Puławach ma również swoje odbicie w dobrych statystykach wskaźnika bezrobocia na lokalnym rynku pracy.

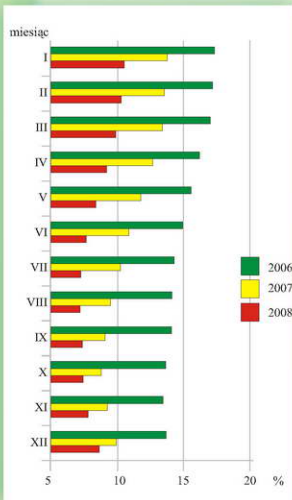
Według statystyk krajowych i wojewódzkich bezrobocie w naszym powiecie jest najniższe, zarówno w porównaniu do średniej dla obszaru Polski, jaki i całego województwa lubelskiego. Ponadto poziom bezrobocia, jaki zanotowano w 2008 roku był najniższy minimum od 5 lat.



Poziom bezrobocia w powiecie puławskim systematycznie maleje, a spadek ten jest bardzo wyraźny na przestrzeni nawet tak krótkiego czasu.

Różnica pomiędzy najwyższym wynikiem w ciągu trzech lat (17,3%), a najwyższym ubiegłorocznym (10,5%) wynosi 6,8 punktu procentowego. Wielkości te można porównywać również dzięki temu, że przypadają na ten sam okres - miesiąc styczeń, odpowiednio w 2006 i 2007 roku.

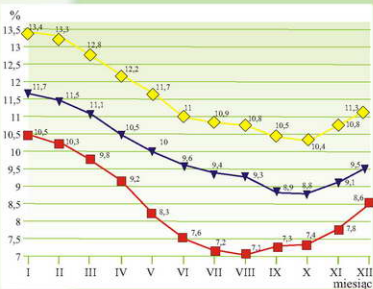
*Wykres 1. Poziom bezrobocia w powiecie puławskim w okresie 3 ostatnich lat*



Według danych opracowanych przez Dział Rynku Pracy Powiatowego Urzędu Pracy w Puławach efektywność podjętych działań na rzecz aktywizacji osób bezrobotnych wynosi blisko 45%. Jest to wartość podsumowująca całość oddziaływania Urzędu, zaś skuteczność poszczególnych form aktywizacji przedstawia Tabela 1. Efektywność wyrażona jest liczbą określającą odsetek osób, które po skorzystaniu z danej formy aktywizacji zostały wyrejestrowane z ewidencji PUP w Puławach z tytułu podjęcia pracy najemnej, bądź samozatrudnienia.

#### Wykres 2.

Wysokość tytułu bezrobocia w powiecie puławskim w 2008 r. na tle województwa lubelskiego i całego kraju\*



\* przedstawione dane pochodzą z opracowań Powiatowego Urzędu Pracy w Puławach oraz Wojewódzkiego Urzędu Pracy w Lublinie: [www.wup.lublin.pl](http://www.wup.lublin.pl).

Tabela 1. Efektywność realizacji zadań aktywizacji osób bezrobotnych w 2008 roku

FORMA AKTYWIZACJI	WYDATKOWANIE ŚRODKÓW W RAMACH FUNDUSZU PRACY I EUROPEJSKIEGO FUNDUSZU SPOŁECZNEGO w PLN	IŁOŚĆ ZAKTYWIZOWANYCH OSÓB	ODSETEK OSIĄGNIĘTEJ EFEKTYWNOŚCI ZATRUDNIENIA
PRACE INTERWENCYJNE	121.700	51	100,00%
PRZYGOTOWANIE ZAWODOWE	1.555.100	392	ok. 45%
STAŻE	2.586.400	635	ok. 40%
JEDNORAZOWE ŚRODKI NA PODJĘCIE DZIAŁALNOŚCI GOSPODARZEJ	1.604.700	116	100,00%
REFUNDACJA KOSZTÓW WYPOSAŻENIA LUB DOPOSAŻENIA STANOWISKA PRACY	957.800	69	100,00%
ROBOTY PUBLICZNE	256.600	40	ok. 30%
PRACE SPOŁECZNE UŻYTECZNE	51.700	66	10,00%
SZKOŁENIA	580.600	366	ok. 35%
<b>OGÓŁEM</b>	<b>7.714.600</b>	<b>1735</b>	<b>ok. 45%</b>

Dokonując oceny 2008 roku możemy stwierdzić, iż procent wykorzystania przyznanych limitów środków finansowych jest bardzo wysoki, niemal 100 - procentowy. Świadczy to o wartości oraz ilości form aktywnych, na które były kierowane osoby bezrobotne. Taka sytuacja jest również dowodem dużego zaangażowania pracowników PUP w Puławach, ukierunkowanych na indywidualne i jak najszybsze zrealizowanie usług będących w zasobach Urzędu. Szczegółowe dane znajdują się w Tabeli 2.

Tabela 2. Efektywność wydatkowanych środków w ramach przyznanych limitów

RÓDŁO FINANSOWANIA	LIMIT NA 2008 € (w PLN)	KWOTA WYKORZYSTANYCH FUNDUSZY (w PLN)	ODSETEK WYKORZYSTANYCH KWOT
FUNDUSZ PRACY	5.761.300	5.753.900	99,87%
EUROPEJSKI FUNDUSZ SPOŁECZNY	2.000.000	1.962.600	98,00%
<b>OGÓŁEM</b>	<b>7.761.300</b>	<b>7.726.700</b>	<b>99,50%</b>

# Aktywizacja jest dla nas standardem

## Standardy - nowa jakość usług

W ubiegłym roku powiatowe urzędy pracy musiały się zmierzyć z trudnym zadaniem dostosowania swojego działania do standardów określonych w dwóch rozporządzeniach: w sprawie standardów usług rynku pracy oraz w sprawie szczegółowych warunków prowadzenia przez publiczne służby zatrudnienia usług rynku pracy, zwanych powszechnie standardami.

Rozporządzenia te główny nacisk położyły na najważniejszy dla klienta urzędu pracy aspekt, a mianowicie na usługi rynku pracy mające na celu aktywizację osób bezrobotnych i poszukujących pracy.

Ustawowo standardy dotyczą czterech z pięciu podstawowych usług: pośrednictwa pracy, poradnictwa zawodowego, pomocy w aktywnym poszukiwaniu pracy czyli Klubów Pracy, organizacji szkoleń oraz usług EURES, (obecnie, w myśl ostatniej nowelizacji ustawy – EURES wchodzi w skład pośrednictwa i przestaje być odrębną usługą rynku pracy).

Zgodnie z wymienionymi rozporządzeniami, od 1 lipca 2008r. powyższe usługi muszą być świadczone według ustalonych standardów, które regulują dwie zasadnicze sprawy.

Po pierwsze określają minimum zaplecza niezbędnego do realizacji usług. Dotyczy to zarówno szeroko rozumianego miejsca do pracy oraz jego wyposażenia materialnego takiego, jak komputer, bazy danych itd., ale także zaplecza intelektualnego w postaci wysoko wykwalifikowanych pracowników.

Opierając się na wymaganiach postawionych przez standardy, Powiatowy Urząd Pracy w Puławach napisał projekt "Lepsza Jakość Usług", w ramach którego zatrudnił i wyposażył w niezbędny sprzęt dodatkową kadrę pośredników pracy i doradców zawodowych. W ramach projektu pozyskano także salę przy ul. Wojska Polskiego 1/32 nr 30, gdzie uruchomiono Punkt Poradnictwa Zawodowego.



Z drugiej strony standardy definiują całą procedurę realizowania poszczególnych usług – czyli to w jakiej kolejności różne kroki muszą być podjęte oraz jak ma być prowadzona dokumentacja. Procedury pozwalają uświadomić sobie to, co i jak robimy, w jakiej kolejności i dlaczego właśnie w taki sposób.

Standardy dają dodatkowo możliwość dokonania oceny pracy własnej, jak i poszczególnych działów. Dobrze opisana procedura pracy oraz wyszczególnione punkty proceduralne są niezbędnym elementem oceny. Dzięki temu możemy stosować wspólną miarę i w ten sposób realnie ocenić czy nasze usługi są dobrze czy źle wykonywane oraz przeanalizować możliwość udoskonalenia naszej pracy na rzecz klienta.

Wśród wielu zalet wprowadzenia standardów, stosowanie ich niesie pewne utrudnienia, które po stronie urzędu skupiają się głównie na wzroście biurokratyzacji jego działań. Wiąże się to z tym, że obecnie urzędnik musi odnotować w dokumentacji każde działanie podjęte na rzecz każdego bezrobotnego.

Na podstawie standardów zostały opracowane procedury wewnętrzne, których bieżąca realizacja zapewni ciągle podnoszenie jakości usług świadczonych przez PUP w Puławach.

## Naszym priorytetem jest aktywizacja

Na przestrzeni lat urzędy pracy zmieniały się dostosowując swoje działanie do wymogów zmieniających się przepisów i dynamicznej sytuacji na rynku pracy. Wciąż jeszcze urząd pracy kojarzony jest przez niektórych wyłącznie z przymusowymi wizytami oraz wypłatami zasiłków. Prawda jednak jest taka, że każdy rejestrując się jako osoba bezrobotna musi być świadomy tego, iż będzie poddany aktywizacji zawodowej. Wiąże się to właśnie ze standardami - urząd pracy ma obowiązek przedstawić swojemu klientowi propozycję zatrudnienia lub inne formy wsparcia mające na celu pomoc w wyjściu z bezrobocia.

Standardy w swoich zapisach największy nacisk położyły na pośrednictwo pracy, na które przeniesiono cały ciężar bieżącej pracy z klientem.

To pośrednicy pracy realizują priorytetowe zadania urzędu kierując osoby bezrobotne do pracy na podstawie wszystkich posiadanych ofert pracy. W razie braku odpowiedniej propozycji zatrudnienia proponują inne formy wsparcia (poradnictwo zawodowe, szkolenie lub przekwalifikowanie, zajęcia aktywizacyjne w Klubie Pracy lub skorzystanie z instrumentów rynku pracy).

Istotną zmianą jaka dokonała się wraz z wprowadzeniem w życie standardów jest to, iż obecnie urząd ma obowiązek kłaść szczególny nacisk na aktywizację swoich klientów.

Urząd poprzez ścisłą współpracę swoich pracowników ma za zadanie analizować sytuację osób bezrobotnych co najmniej raz na 3 miesiące. Jeżeli w tym czasie osobie nie będzie przedstawiona żadna oferta pracy, ani inna propozycja pomocy, standardy wymagają aby w ciągu 3 tygodni zaprosić klienta do urzędu w celu przedłożenia propozycji

## Instrumenty Rynku Pracy



- staże
- prace interwencyjne
- środki na podjęcie działalności gospodarczej
- refundacja kosztów doposażenia lub wyposażenia stanowiska pracy
- roboty publiczne
- prace społecznie użyteczne

odpowiedniego zatrudnienia lub ustalenia możliwości udzielenia innej formy pomocy. Takie działanie wymaga indywidualnego podejścia do każdego klienta oraz opracowania dla niego specjalnego planu działania.

Poprzez swoje usługi oraz szereg instrumentów rynku pracy mamy za zadanie zaproponować osobie bezrobotnej taką współpracę, która zmobilizuje do aktywności, a w rezultacie przyczyni się do podjęcia przez nią zatrudnienia oraz coraz lepszego funkcjonowania na rynku pracy. Cel ten ma być osiągnięty dzięki indywidualnej pracy z klientem.

Każdy bezrobotny musi wiedzieć, że okres zarejestrowania się w urzędzie pracy to nie pora na odpoczynek, ale czas wzmożonej aktywności zawodowej po poszukiwaniu pracy, to zajęcie na pełny etat. Powiatowy Urząd Pracy w Puławach dołoży wszelkich starań aby mu w tym pomóc.



# Krok do sukcesu na rynku pracy

Powiatowy Urząd Pracy w Puławach w 2008 r. pozyskał ponad 2,3 mln zł w ramach dwóch projektów sfinansowanych z Europejskiego Funduszu Społecznego. Środki te przeznaczone na pomoc osobom bezrobotnym w zakresie podniesienia ich aktywności zawodowej oraz na wsparcie działalności Urzędu w zakresie świadczonych usług. Obydwaj projekty stanowią kluczowy element zwiększenia szans na zatrudnienie osób bezrobotnych w powiecie puławskim.

Korzystając z możliwości ubiegania się o fundusze w ramach Programu Operacyjnego Kapitał Ludzki (PO KL) - Powiatowy Urząd Pracy w Puławach w oparciu o Poddziałanie 6.1.3 "Poprawa zdolności do zatrudnienia oraz podnoszenie poziomu aktywności zawodowej osób bezrobotnych" napisał projekt "KROK DO SUKCESU". Jest on skierowany do osób, które są zarejestrowane w Urzędzie jako osoby bezrobotne i chcą zmienić swoją dotychczasową sytuację.

Głównym celem, jaki postawił sobie zespół tworzący projekt było podniesienie poziomu aktywności zawodowej i zdolności do podjęcia zatrudnienia przez osoby bezrobotne - poprzez realizację szeregu szczegółowych celów takich, jak ułatwienie wejścia na rynek pracy osobom młodym i długotrwale bezrobotnym, przybliżanie dostępu do szkoleń oraz możliwości uzupełnienia kwalifikacji zgodnie z potrzebami lokalnego rynku. "Krok do sukcesu" otwiera się również na osoby przedsiębiorcze, chcące założyć własną działalność gospodarczą.

Uczestnicy projektu mogli skorzystać z następujących form wsparcia - przedstawionych na poniższym wykresie.

*Wykres 1. Liczba uczestników przypadająca na określone w projekcie zadanie*



- przygotowanie zawodowe (92)
- staże (62)
- szkolenia (96)
- środki na działalność gospodarczą (49)
- prace interwencyjne (2)
- refundacja wyposażenia/doposażenia stanowiska pracy(5)



EUROPEJSKI FUNDUSZ  
SPOŁECZNY

Europejski Fundusz Społeczny (EFS) jest funduszem, jednym z czterech, wspierającym dążenia w kierunku wzmocnienia spójności społeczno-gospodarczej oraz zmniejszenia różnic w poziomie rozwoju różnych regionów Unii Europejskiej. Główne znaczenie EFS przypisuje działaniom mającym na celu zapobieganie lub zwalczanie bezrobocia oraz rozwijanie zasobów ludzkich. W obecnych czasach trzeba zmierzyć się z nowymi warunkami pracy, z szybkim postępem technologicznym, a to z kolei oznacza konieczność ciągłego dokształcania się, dostosowywania do zmian i elastycznego podejścia do aktualnej sytuacji zawodowej.

Europejski Fundusz Społeczny promuje równość szans w podejściu do zatrudnienia. Z tego właśnie wynika zwrócenie uwagi na grupy społeczne znajdujące się w tzw. szczególnej sytuacji, czyli grupy, którym grozi np. wykluczenie z rynku pracy, a są to m. in. osoby niepełnosprawne, migranci czy członkowie mniejszości. Pomoc jaką można uzyskać dzięki EFS to możliwość ukończenia różnych szkoleń i przekwalifikowania się, poszerzenia swoich umiejętności oraz rozwoju kariery zawodowej. EFS wspiera także przedsiębiorczość, zarówno w zakresie zakładania własnej działalności gospodarczej, jak i w kwestii porażenia sobie na dynamicznym rynku, dopasowania się do tendencji rynkowych i wprowadzania nowoczesnych metod organizacji pracy.

Według danych ujętych na wykresie 1, największą popularnością cieszyły się formy pomocy skierowane do osób bezrobotnych, czyli szkolenia, przygotowanie zawodowe, staże oraz jednorazowe środki przyznawane na rozpoczęcie własnej działalności gospodarczej.

Proponowane w projekcie szkolenia umożliwiały zdobycie kwalifikacji w zawodach takich jak np. spawacz, kierowca wózka jezdniowego, kelner, recepcjonista czy grafik komputerowy.

Spośród 306 uczestników projektu 55% zostało wyrejestrowanych z ewidencji PUP w Puławach - jest to efekt ich aktywizacji w ramach projektu "Krok do sukcesu". Szczegółowe dane dotyczące efektywności przedstawione są w Tabeli 1.



*Tabela 1. Efektywność działań projektu "Krok do sukcesu"*

PRZYCZYNY WYREJESTROWANIA UCZESTNIKÓW PROJEKTU Z PUP W PUŁAWACH	LICZBA OSÓB
podjęcie pracy	88
rozpoczęcie własnej działalności gospodarczej	49
osoby wyrejestrowane z innych przyczyn	31
<b>RAZEM OSÓB:</b>	<b>168</b>

Na różnych etapach realizacji projektu uczestnicy otrzymywali wsparcie dzięki usługom poradnictwa zawodowego, informacji zawodowej, pośrednictwa pracy oraz pomocy w aktywnym poszukiwaniu pracy. Wśród dodatkowych elementów projektu znalazła się pomoc dla osób dojeżdżających do miejsca odbywania szkolenia, stażu lub przygotowania zawodowego.

Szczegółowych informacji dotyczących powyższego projektu udziela specjalista ds. programów: Agata Rafa, pod numerem telefonu (081) 887 94 76, lub (081) 886 40 96.

Drugi projekt realizowany w ramach Priorytetu VI PO KL, przez nasz urząd funkcjonuje pod nazwą: **"LEPSZA JAKOŚĆ USŁUG"**. Jego głównym założeniem jest zatrudnienie nowych pracowników, dzięki czemu nasi klienci będą mieli większy komfort i łatwość w dostępie do usług urzędu, a w szczególności do usług pośrednictwa pracy i poradnictwa zawodowego. Działanie to wynika z potrzeb osób pozostających bez zatrudnienia, a poszukujących pracy lub poszukujących pomocy w poruszaniu się na lokalnym rynku pracy.

Celem projektu jest wzmocnienie możliwości instytucjonalnych Powiatowego Urzędu Pracy w Puławach oraz poprawienie skuteczności jego działań. Obecność nowozatrudnionych i odpowiednio przeszkolonych pracowników wpłynie na zwiększenie dostępności do aktualnie oferowanych usług, wzrost ich jakości i efektywności, a także na rozszerzenie i dostosowanie wachlarza świadczonego przez Urząd usług do aktualnych potrzeb osób bezrobotnych. Oprócz zatrudnienia trzech pośredników pracy i dwóch doradców zawodowych, PUP w Puławach pozyskał salę w budynku przy ul. Wojska Polskiego 1/32 (lokal 30) w Puławach, gdzie doradcy zawodowi z wykorzystaniem nowoczesnego sprzętu będą mogli prowadzić zadania poradnictwa zawodowego w formie indywidualnej i grupowej.

Projekt "Lepsza jakość usług" rozpoczął się z dniem 2 listopada 2008 roku i będzie realizowany do 31 grudnia 2010 roku.



**KAPITAŁ LUDZKI**  
NARODOWA STRATEGIA SPÓJNOŚCI

#### **Program Operacyjny Kapitał Ludzki**

(PO KL) jest jednym z programów wdrażanych w latach 2007-2013, którego środki finansowe pochodzą głównie z Europejskiego Funduszu Społecznego (około 85%, pozostałe 15% to środki krajowe). Aby osiągnąć założone cele, POKL będzie się koncentrował na obszarach wsparcia takich, jak: zatrudnienie, edukacja, integracja społeczna, rozwój potencjału adaptacyjnego pracowników i przedsiębiorstw, jak również na zagadnieniach związanych z budową sprawnej administracji publicznej.

Składa się on z 10 Priorytetów, realizowanych na poziomie centralnym (Priorytety I - V) - przeznaczonych na wsparcie efektywności struktur instytucjonalnych oraz na poziomie regionalnym (Priorytety VI - IX), które przeznacza się na wsparcie dla osób i grup społecznych.

Priorytet X "Pomoc techniczna" odnosi się do całości realizowanych priorytetów - ma im zapewnić właściwe zarządzanie, wdrażanie i promocję.

Powiatowy Urząd Pracy w Puławach realizuje dwa projekty w ramach Priorytetu VI "Rynek pracy otwarty dla wszystkich" - Działania 6.1 "Poprawa dostępu do zatrudnienia oraz wspieranie aktywności zawodowej w regionie", a są to:

- "Krok do sukcesu"
- "Lepsza jakość usług"

# Inwestujemy w ludzi

Dzisiejszy rynek pracy stawia przed osobami pracującymi, jak również przed kandydatami do pracy, coraz większe wymagania. Okazuje się, że ukończenie szkoły i podjęcie pracy nie jest ostatecznym etapem kształcenia. Otaczająca nas rzeczywistość ulega ciągle przemianom. Wprowadzane nowe technologie i nowe zadania zawodowe, wymagają od nas wszystkich ciągłego dostosowywania swoich kwalifikacji do potrzeb rynku pracy.

Uczenie się jest wieloetapowym procesem, zarówno w przypadku osób, które jeszcze nie weszły na rynek pracy, jak również w przypadku tych, którzy pracują lub zamierzają podjąć nową pracę. Obecnie już nie wystarczy wiedza lub zawód zdobyte w szkole, lecz należy stale podnosić swoje kwalifikacje i swoją wartość jako pracownika.

Organizacja szkoleń dla bezrobotnych i poszukujących pracy oferowana przez urzędy pracy jest jedną z czterech usług rynku pracy. Z całą pewnością wszystkie formy aktywizacji klientów urzędu pracy są ważne, jednak szkolenia są formą szczególną, gdyż opierają się na inwestycji w wiedzę i umiejętności.

Wartość szkolenia nie kończy się tylko na zdobyciu określonych kwalifikacji zawodowych czy uprawnień. Spełnia ono także ważne funkcje społeczne i psychologiczne. Jest jednym z narzędzi aktywizujących osoby bezrobotne. Dzięki poznanej na kursie grupie osób o zbliżonych zainteresowaniach zawodowych – zarówno uczestników, jak i trenerów – osoby te mają możliwość zbudowania siatki kontaktów zawodowych, tak cennych przy poszukiwaniu pracy. Udział w szkoleniu pozwala uniknąć wykluczeniu społecznemu, szczególnie w przypadku osób, których szanse na podjęcie zatrudnienia są niewielkie.

Podnoszenie kwalifikacji nie jest już dostępne tylko osobom zarejestrowanym jako bezrobotne czy osobom niepełnosprawnym. Tendencje do ustawicznego kształcenia społeczeństwa nie uszły uwadze ustawodawcy, który poprzez ostatnią nowelizację ustawy o promocji zatrudnienia i instytucjach rynku pracy poszerzył krąg osób mogących korzystać ze szkoleń w urzędach pracy o dodatkową kategorię osób, a mianowicie poszukujących pracy. Zgodnie z nowelizacją ustawy, od dnia 01 lutego 2009 r. do grupy osób poszukujących pracy dołączyły osoby, które:

- są żołnierzami rezerwy;
- pobierają rentę szkoleniową;

- pobierają świadczenie szkoleniowe, o którym mówi art. 70 ust. 6 ustawy o promocji zatrudnienia i instytucjach rynku pracy;
- podlegają ubezpieczeniu społecznemu rolników w pełnym zakresie jako domownik lub małżonek rolnika i zamierzają podjąć zatrudnienie, inną pracę zarobkową lub działalność gospodarczą poza rolnictwem;
- są w wieku 45 lat i powyżej i są pracownikami lub osobami wykonującymi inną pracę zarobkową.

Biorąc pod uwagę jak najbardziej racjonalne i efektywne wydatkowanie środków przeznaczonych na szkolenia, Referat Szkoleń PUP w Puławach przeprowadził szerokie badanie rynku pracy oraz potrzeb szkoleniowych poprzez: analizę ofert pracy zgłaszanych przez pracodawców do naszego urzędu, jak również tych funkcjonujących na rynku pracy poza obsługą Urzędu; badania ankietowe zapotrzebowania na nowe kwalifikacje ze strony pracodawców oraz osób bezrobotnych; rozeznanie wśród instytucji rynku pracy, instytucji pomocy społecznej oraz organizacji pozarządowych; analizę efektywności szkoleń realizowanych przez Powiatowy Urząd Pracy w roku 2008 r.

## Planowane szkolenia grupowe na rok 2009

- ABC przedsiębiorczości
- Spawanie podstawowe w osłonie argonu i CO<sub>2</sub>
- Kierowca wózka jezdniowego
- Kelner - barman z modułem języka angielskiego
- Uprawnienia elektroenergetyczne do 1kV
- Wykańczanie wnętrz w budownictwie
- Pozyskiwanie funduszy strukturalnych w ramach POKL
- Profesjonalny handlowiec - obsługa komputera i internetu, kasy fiskalnej, terminala kart płatniczych, techniki sprzedaży i obsługa klienta
- Podstawy obsługi komputera, kasy fiskalnej, terminala kart płatniczych
- Kucharz
- Księgowość z elementami kadr i płac
- Podstawy księgowości
- Grafika komputerowa i tworzenie stron www
- Szkolenie z zakresu aktywnego poszukiwania pracy.

W oparciu o uzyskane dane oraz uwzględniając monitoring zawodów deficytowych i nadwyżkowych w województwie lubelskim w 2007 i 2008 roku, a także analizę założeń rozwoju rynku pracy ujętych w takich dokumentach jak, Strategia Rozwoju Kraju 2007 – 2015, Strategia Rozwoju Województwa Lubelskiego, Powiatowa Strategia Rozwiązywania Problemów Społecznych, Strategia Rozwiązywania Problemów Społecznych Miasta Puławy - opracowano plan szkoleń na 2009 rok.

Plan szkoleń na bieżący rok uwzględni potrzeby osób bezrobotnych i poszukujących pracy w taki sposób, by zarówno osoby zainteresowane podniesieniem swoich kwalifikacji, jak również osoby wymagające przekwalifikowania oraz osoby bez kwalifikacji

zawodowych mogły znaleźć się w ofercie szkoleniowej odpowiednie dla siebie kierunki kursów.

Poza szkoleniami grupowymi jednym z bardzo ważnych uprawnień naszych klientów jest to, że każda osoba bezrobotna może złożyć wniosek do Powiatowego Urzędu Pracy w Puławach o skierowanie na wskazane przez siebie szkolenie w trybie indywidualnym. W tym przypadku należy uzasadnić celowość tego szkolenia. Urząd kieruje bezrobotnego na wskazane przez niego szkolenie, jeżeli zostanie uprawdopodobnione, że zapewni to uzyskanie pracy lub podjęcie działalności gospodarczej po ukończonym szkoleniu. Należy również wspomnieć, że wszystkim osobom skierowanym na szkolenie przysługuje stypendium szkoleniowe.

## V TARGI PRACY W PUŁAWACH

26 marzec 2009 r. POK Dom Chemika  
godz. 10.00-15.00



*daj się poznać - poznaj najlepszych*



Starosta Puławski



Powiatowy Urząd Pracy  
w Puławach



Puławski Ośrodek Kultury  
"Dom Chemika"



Prezydent  
Miasta Puławy



Puławska  
Izba  
Gospodarcza



Studio K

Patroni medialni:

**Puławy.online**  
[www.IPulawy.pl](http://www.IPulawy.pl)

# Flexicurity - model elastycznego bezpieczeństwa na rynku pracy

W ostatnim czasie wzrosło w naszym kraju zainteresowanie „modelem” elastycznego bezpieczeństwa na rynku pracy, czyli *flexicurity*. Postęp technologiczny, konkurencja wynikająca z globalizacji, zmieniający się popyt konsumencki, a także wzrost w sektorze usług uwidaczniają potrzebę zwiększenia elastyczności prawa pracy.

Pojęcie *flexicurity* powstało z połączenia dwóch przeciwstawnych względem siebie pojęć: *flexibility* (elastyczność) i *security* (bezpieczeństwo). Elastyczność oznacza stworzenie warunków, w których pracownicy mogą łatwo zdobyć lub zmienić pracę, a pracodawcy sprostać pojawiającym się zmianom. Bezpieczeństwo odnosi się do poprawy kwalifikacji, która zwiększa stabilność pracowników, jak i oferuje określone korzyści pracodawcom. W wolnej interpretacji *flexicurity* można traktować jako kategorię równowagi między elastycznością a bezpieczeństwem.

*Flexicurity* to idea, która ma na celu wzmocnienie konkurencyjności, zatrudnienia, jak i zadowolenia z pracy. Jest jednym z najlepszych sposobów na zagwarantowanie wszystkim obywatelom wysokiego bezpieczeństwa zatrudnienia, tak aby na każdym etapie życia zawodowego mieli oni zarówno

możliwość znalezienia dobrej pracy, jak i perspektywę korzystnego rozwoju kariery. Jednocześnie proponowany model wprowadza znaczną równowagę praw i obowiązków pracowników i przedsiębiorstw, w tym także najważniejszych organów publicznych.

Koncepcja ta łączy w sobie aktywną politykę rynku pracy i nowoczesne rozwiązania prawne w zakresie zawierania umów o pracę, które łączą dostateczną elastyczność oraz organizację czasu pracy. Pozwala na wykorzystanie nietypowych form zatrudnienia. Zakłada konieczność realizacji zasady *life long learning* - czyli kształcenia przez całe życie. Cechuje ją również kompleksowe podejście do nowoczesnego systemu ochrony socjalnej, który zapewniłby odpowiednie wsparcie dochodów w okresie czasowego pozostawania bez pracy.

W myśl *flexicurity* państwo będzie w większym stopniu niż dotychczas zobowiązane stworzyć stosowne, nowe środki polityki rynku pracy, które osobom bezrobotnym pomogą w znalezieniu zatrudnienia.

Model *flexicurity* może przyczynić się do modernizacji rynku pracy oraz do lepszego sprostania wyzwaniom związanym z globalizacją.

Czas na nowe rozwiązania

## ELASTYCZNE FORMY ZATRUDNIENIA

Zapraszamy na Seminarium  
"Elastyczne Formy Zatrudnienia"  
skierowane do środowiska pracodawców  
z terenu Puław i Powiatu Puławskiego.  
26.03.2009 r. POK "Dom Chemika"  
godz. 11.00

organizatorzy:



Powiatowy  
Urząd Pracy  
w Puławach



Pulawska  
Izba  
Gospodarcza



# Elastyczne formy zatrudnienia szansą dla polskiego rynku pracy

Zmieniające się warunki gospodarcze doprowadziły do modyfikacji struktury organizacyjnej wielu przedsiębiorstw. Coraz wyraźniej zaznacza się odejście od hierarchicznego modelu organizacji i zarządzania na rzecz funkcjonalizacji i decentralizacji. Bardzo ważny dla przedsiębiorstw staje się wyznacznik jakości.

Obok znanych i stosowanych od lat form zatrudnienia pracowników, jak praca na czas określony, praca na zastępstwo czy praca w niepełnym wymiarze czasu zatrudnienia, pojawiły się na polskim rynku pracy formy zatrudnienia mniej typowe, bardziej elastyczne.



## Przyszłościowa praca tymczasowa

Tę nietypową formę zatrudnienia reguluje ustawa z 9 lipca 2003 r. o zatrudnieniu pracowników tymczasowych. Polska ma w tym zakresie dobre doświadczenia. Praca tymczasowa pozwala dostosować liczbę zatrudnionych do aktualnych potrzeb pracodawcy bez konieczności tradycyjnego zatrudnienia i zwalniania.

Charakterystyczną cechą pracy tymczasowej jest trójstronny charakter umowy. Zawierana jest ona między przedsiębiorstwem zlecającym i agencją pracy tymczasowej na wykonanie określonego zakresu pracy, a agencja z kolei zleca wykonanie usług pracownikom tymczasowym i z tego tytułu wypłaca im wynagrodzenie. Przedsiębiorstwo i agencja są związani umową o świadczenie pracy tymczasowej, natomiast żadna umowa nie wiąże pracownika tymczasowego z przedsiębiorstwem, na rzecz którego w rzeczywistości świadczy on pracę.

## Duże znaczenie samozatrudnienia

W ramach samozatrudnienia drobny przedsiębiorca świadczy usługi na rzecz innego przedsiębiorcy. Wykonuje on prace proste lub wysoko specjalistyczne. Główne zalety tej formy to większa niezależność, niższe pozapłacowe koszty pracy, poczucie kontroli nad własnym życiem. Jest to dobra szkoła przedsiębiorczości.

Samozatrudnienie jest dobrą formą w przypadku braku możliwości znalezienia zatrudnienia oraz w wypadku potrzeby łączenia kilku stanowisk w jednym. Od stycznia 2007 r. obowiązują zaostrzone przepisy dotyczące samozatrudnienia, zdarza się bowiem, że pracodawca zmusza podwładnego do zakładania działalności gospodarczej tylko po to, by uniknąć obowiązków, jakie nakłada na niego Kodeks Pracy. Należy również pamiętać, że samozatrudniony podlega przepisom Kodeksu Cywilnego.

## Praca świadczona na odległość - telepraca

Nowym rozwiązaniem wprowadzonym do polskiego systemu prawa pracy jest tzw. telepraca, czyli praca świadczona na odległość, przy wykorzystaniu łączności teleinformatycznych (Internet, telefon). Można wyróżnić kilka jej form:

- telepracę wykonaną w domu, telepracę mobilną (pracownik większość pracy wykonuje w siedzibach klientów przedsiębiorstwa),
- telecentra (praca zespołowa zorganizowana w formie wirtualnych biur),
- telechatki (telecentra zlokalizowane np. w jednym punkcie, w którym udostępnione są stanowiska komputerowe połączone z Internetem).



W obecnej sytuacji demograficznej Polski telepraca jest szczególnie korzystnym rozwiązaniem i to dla obu stron stosunku pracy. Pracownik dużo zyskuje, ponieważ ta forma zatrudnienia pozwala mu godzić życie zawodowe i rodzinne, większa jest też jego mobilność. Również pracodawca czerpie korzyści – dla niego telepraca to oszczędność czasu i pieniędzy wynikająca z braku konieczności przemieszczenia się pracowników. Do minimum obniżają się też koszty z tytułu wynajmu czy nabycia pomieszczeń biurowych i opłat eksploatacyjnych.

### *Inne elastyczne formy zatrudnienia*

Jedną z form jest **praca dzielona, tzw. work-sharing**. W przypadku złej kondycji finansowej firmy pracownicy godzą się na redukcję swoich godzin pracy i obniżenie wynagrodzenia. Dzięki temu praca jest dzielona między większą liczbę osób, które unikają zwolnienia. Gdy sytuacja stabilizuje się, mogą wrócić do pracy w pełnym wymiarze godzin.

Ankieteryzy czy przewodnicy turystyczni bywają zatrudniani w systemie **pracy przerywanej**. Oznacza to, że pracodawca podpisuje z nimi umowę na czas określony, w którym planuje korzystać z ich pracy. Po zakończeniu tego okresu następuje okres niewykonywania pracy. Taka forma zatrudnienia wymaga w świetle polskiego prawa bądź zawarcia umowy o pracę i wykorzystywania urlopu bezpłatnego, bądź podpisywania kolejno umów na czas określony. Wadą pracy przerywanej jest nie wliczanie się urlopu bezpłatnego do okresu pracy. Zaletą – możliwość podjęcia w tym czasie pracy u innego pracodawcy.

Istnieje także **praca na wezwanie**. Osoba zatrudniona w tym systemie zobowiązuje się do pełnej dyspozycyjności wobec pracodawcy, gotowości stawienia się do pracy w każdym momencie. Jest ona często oparta na kontrakcie określającym warunki zatrudnienia lub umowie zawierającej należności oraz zobowiązania każdej ze stron.

Duże firmy zlecają wykonanie jakichś czynności, niezwiązanych z profilem swojej działalności, innym, wyspecjalizowanym w nich podmiotom. Zawierają z nimi umowy o **podwykonawstwo** (subkontrakt).



Dotyczy to np. czynności porządkowych, obsługi informatycznej firmy, doradztwa prawnego, reklamy i in. Usługodawca deleguje do usługobiorcy pewną grupę swoich pracowników, którzy mają wykonać dla niego określoną usługę. To usługodawca ponosi odpowiedzialność za jakość wykonanej pracy. Zachowuje też wobec "swoich ludzi" obowiązki kierownicze (pozostaje ich pracodawcą), ale wynagrodzenie wypłaca im usługobiorca.

Wygodne dla pracodawcy, mającego w firmie niedobór kadrowy jest **wypożyczenie od innego pracodawcy** jego stałych pracowników (za ich zgodą). Wypożyczenie pracownika jest nieodpłatne i najczęściej odbywa się w ramach współpracy pracodawców. Wypożyczenie jest korzystne dla wszystkich trzech stron umowy: uzupełnia braki kadrowe w jednej firmie, a z drugiej zapobiega zwolnieniom w firmie macierzystej, gdzie w danym momencie pracownik jest, mówiąc brutalnie, czasowo zbędny.

wyberz  
dla siebie  
najlepszy  
kurs...



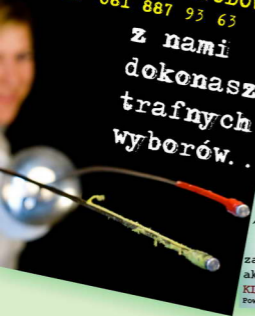
**szkolenia i przekwalifikowania**  
Powiatowy Urząd Pracy w Puławach  
ul. Lubelska 2G tel. 081 886 31 59

pośrednictwo pracy  
**na miarę**  
Twoich oczekiwań...



Powiatowy Urząd Pracy w Puławach  
**PORADNICTWO ZAWODOWE**  
tel. 081 887 93 63

z nami  
dokonasz  
trafnych  
wyborów.



Powiatowy Urząd Pracy  
w Puławach  
ul. Lubelska 2G  
tel. 081 886 74 16



obudź się  
bądź **AKTYWNY!!!**

zajęcia  
aktywizacyjne  
**KLUB PRACY**  
Powiatowy Urząd Pracy w Puławach



## **Powiatowy Urząd Pracy w Puławach**

24-100 Puławy  
ul. Lubelska 2 G  
tel./fax 081 886 40 96  
[www.pup.pulawy.pl](http://www.pup.pulawy.pl)  
e-mail: [lupu@praca.gov.pl](mailto:lupu@praca.gov.pl)

## **Punkt Poradnictwa Zawodowego**

24-100 Puławy  
ul. Wojska Polskiego 1/32 lok. 30  
(1 piętro)  
czynny w godzinach 8.00-14.00

## **Klub Pracy**

24-100 Puławy  
ul. Wojska Polskiego 4 pok. 130